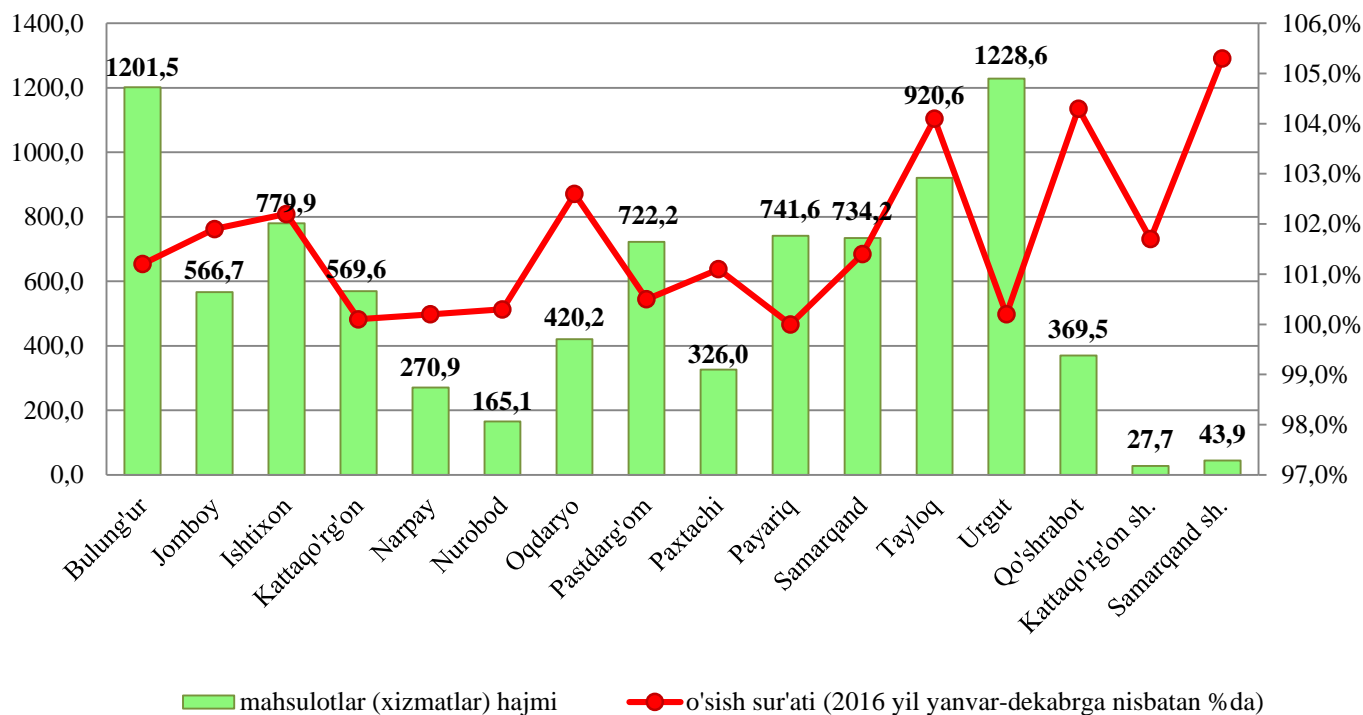


Qishloq, o'rmon va baliq xo'jaligi

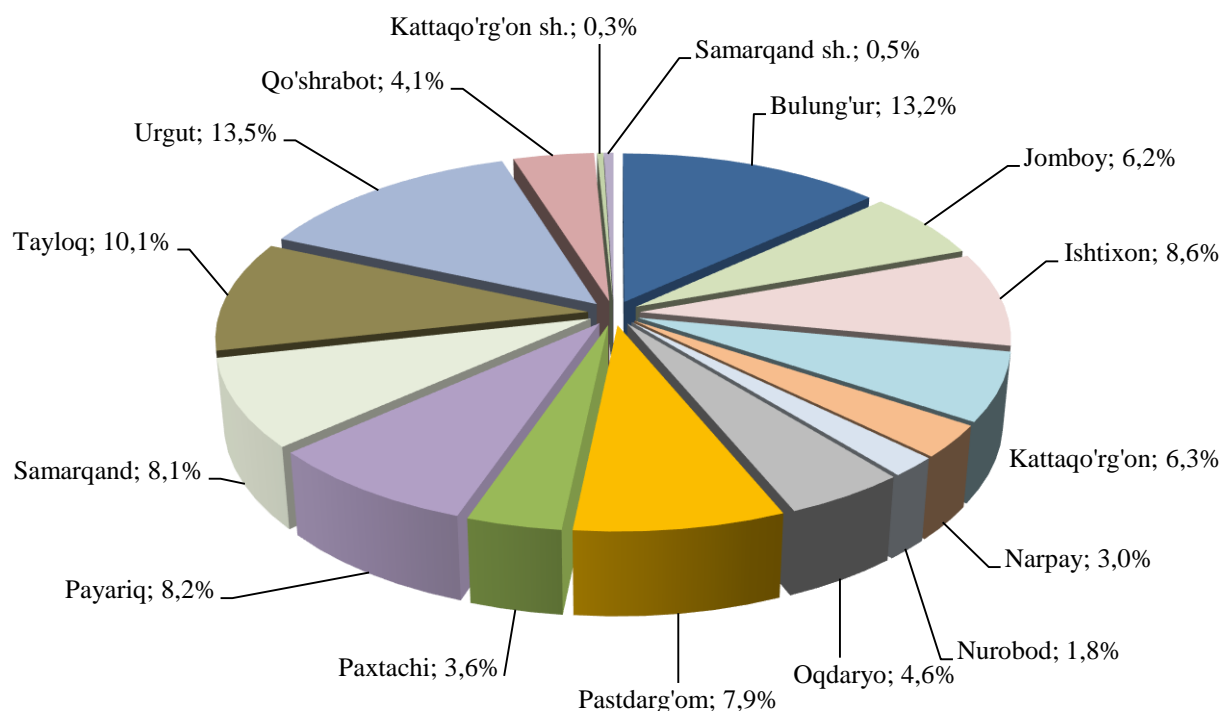
Dastlabki ma'lumotlarga ko'ra 2017 yilning yanvar-dekabr oylarida qishloq, o'rmon va baliq xo'jaligi mahsulot(xizmat)larining umumiy hajmi 9088,2 mlrd.so'mni yoki 2016 yilning mos davriga nisbatan 101,4 foizni, shu jumladan dehqonchilik va chorvachilik, ovchilik va ushbu sohalarda ko'rsatilgan xizmatlar – 8936,4 mlrd.so'mni (101,3 foiz), o'rmon xo'jaligida – 12,9 mlrd.so'mni (102,5 foiz), baliq xo'jaligida – 23,3 mlrd.so'mni (152,2 foiz) tashkil qildi.

Qishloq, o'rmon va baliq xo'jaligi mahsulotlari (xizmatlar)ning hajmi



Xususan yuqori o'sish sur'atlari Tayloq tuman (104,1 foiz), Qo'shrabot tuman (104,3 foiz) Oqdaryo tuman (102,6 foiz) va Samarqand (105,3 foiz) shaharda kuzatildi. Payariq (100,0 foiz), va Kattaqo'rg'on (100,8 foiz) tumanlarida esa aksincha past sur'atlar kuzatildi.

Qishloq, o'rmon va baliq xo'jaligi mahsulot (xizmatlar)lar hajmining hududlar kesimida taqsimlanishi



Viloyatning qishloq, o'rmon va baliq xo'jaligi mahsulot (xizmat)larining umumiy hajmida Urgut tumanining ulushi 13,5 foizni tashkil etdi va tumanlar boyicha yetakchilik qilmoqda, Bulung'ur va Tayloq tumanlari mos ravishda 13,2 foiz va 10,1 foiz ko'rsatkich bilan keyingi o'rinlarni egalladi. Eng kam ulush Kattaqo'rg'on shaxar (0,3 foiz), Samarqand shaxar (0,5 foiz) va Nurobod (1,8 foiz) tumanlarida qayd etildi.

Qishloq xo'jaligi mahsulotlari

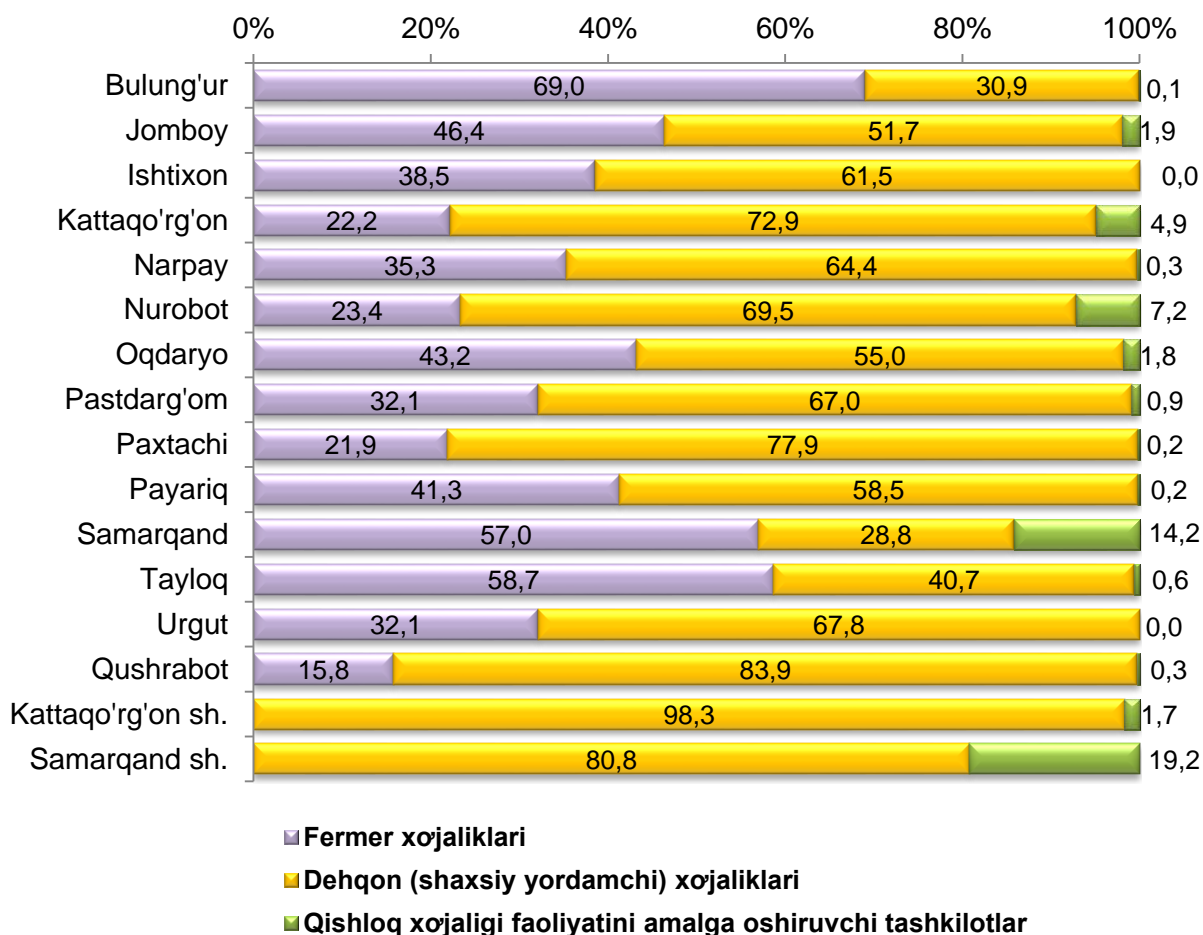
2017 yilning yanvar-dekabr oylarida ishlab chiqarilgan qishloq xo'jaligi mahsulotlari hajmining o'sishi 2016 yilning mos davriga nisbatan 101,3 foizni, shu jumladan, dehqonchilik mahsulotlari – 101,1 foizni, chorvachilik mahsulotlari – 101,9 foizni tashkil qildi.

Ishlab chiqarilgan qishloq xo'jaligi mahsulotlarining xo'jaliklar toifalari bo'yicha taqsimlanishi



Xo'jaliklar toifalari bo'yicha tahlillar, qishloq xo'jaligi mahsulotlar umumiy hajmining 55,4 foizi – dehqon (shaxsiy yordamchi) xo'jaliklariga, 42,5 foizi – fermer xo'jaliklariga, 2,1 foizi – qishloq xo'jaligi faoliyatini amalga oshiruvchi tashkilotlarga to'g'ri kelishini ko'rsatmoqda.

Ishlab chiqarilgan qishloq xo'jaligi mahsulotlarining xo'jaliklar toifalari bo'yicha taqsimlanishi hududlar kesimida



Qishloq xo'jaligi yalpi mahsulotining ulushi xo'jaliklar toifalari bo'yicha taqsimlanishi hududlar kesimida tahlil qilinganda, eng yuqori ko'rsatkichlar barcha hududlarda dehqon (shaxsiy yordamchi) xo'jaliklariga to'g'ri kelishi kuzatildi.

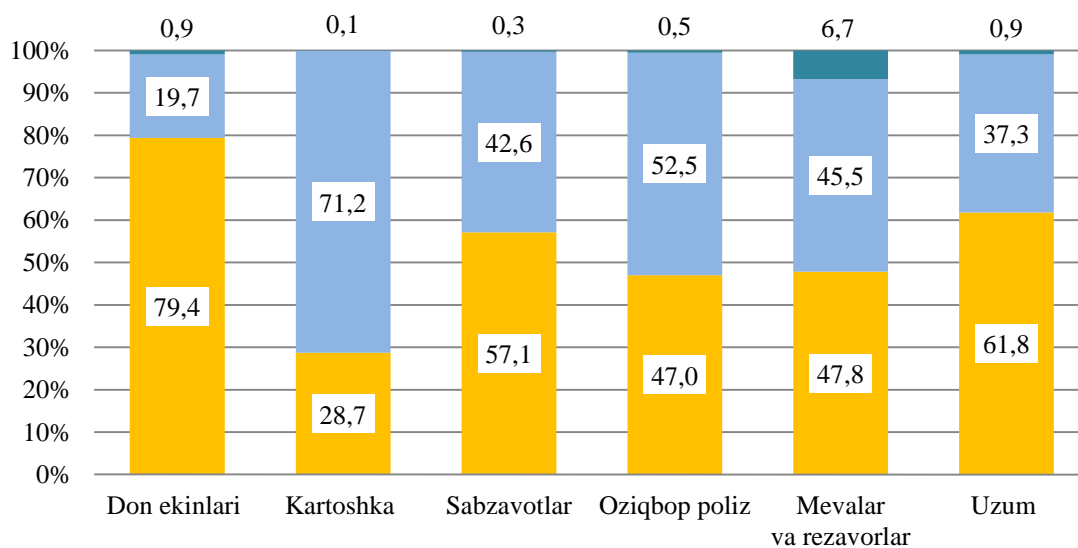
Dehqonchilik

2017 yilning yanvar-dekabr oylarida ishlab chiqarilgan dehqonchilik mahsulotlarining hajmi 6646,2 mlrd.so'mni yoki 2016 yilning mos davriga nisbatan 101,1 foizni tashkil etdi. Ishlab chiqarilgan qishloq xo'jaligi mahsulotlarining umumiy hajmida dehqonchilik mahsulotlarining ulushi 74,4 foizni tashkil qildi.



Hosilni yig'ib olish. 2017 yilning yanvar – dekabr oylarida 639,9 ming tonna (103,3 foiz) kartoshka ishlab chiqarildi, 1777,2 ming tonna (100,5 foiz) sabzavotlar, 128,4 ming tonna (104,1 foiz) oziqbop poliz, 416,3 ming tonna (100,7 foiz) meva va rezavorlar, 615,5 ming tonna (101,4 foiz) uzum yig'ib olindi. Bundan tashqari 886,4 ming.tonnadan ortiq don ekinlari ishlab chiqarildi, 218,9 ming.tonnadan oshiq paxta hom-ashyosi yig'ib olindi.

Asosiy turdagi dehqonchilik mahsulotlarini ishlab chiqarishda xo'jalik toifalarining ulushi



- Qishloq xo'jaligi faoliyatini amalga oshiruvchi tashkilotlar
- Dehqon (shaxsiy yordamchi) xo'jaliklari
- Fermer xo'jaliklari

Dehqon (shaxsiy yordamchi) xo'jaliklari dehqonchilik mahsulotlarining aksariyat turlarini asosiy ishlab chiqaruvchilari bo'lib qolmoqda, hisobot davrida kartoshka umumiy hajmining 71,2 foizi, sabzavotlarning 42,6 foizi, meva va rezavorlarning 45,5 foizi ular tomonidan ishlab chiqarildi. Don ekinlarining esa asosiy qismi fermer xo'jaliklari tomonidan ishlab chiqarildi, ishlab chiqarilgan ushbu mahsulot hajmining 79,4 foizi ular hissasiga to'g'ri keladi.

Chorvachilik

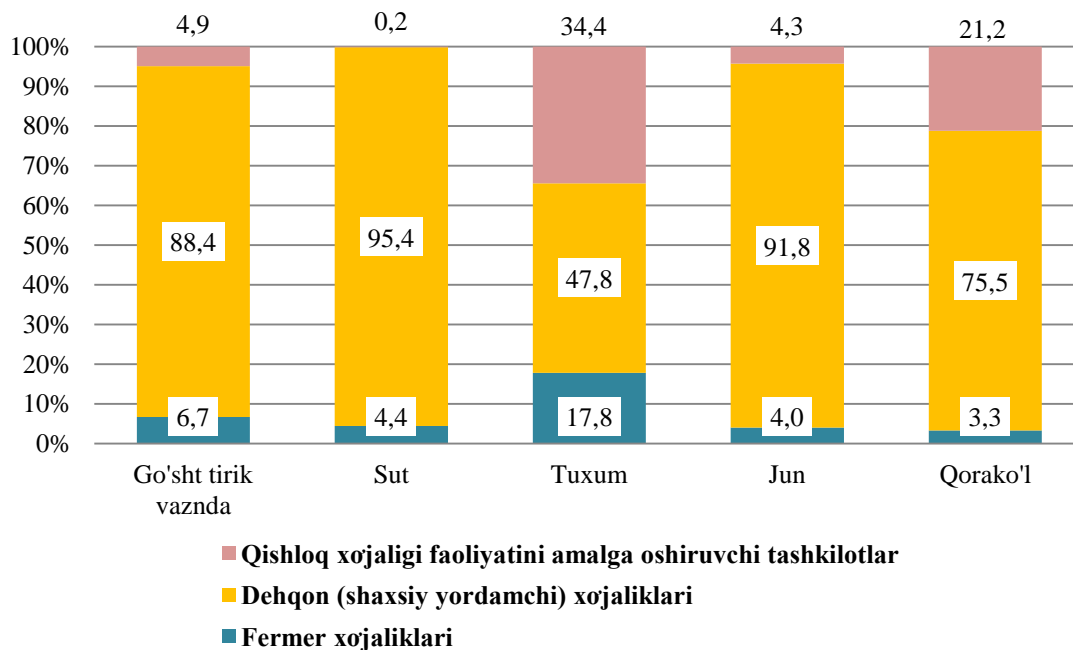


2017 yilning yanvar-dekabr oylarida chorvachilik mahsulotlarini ishlab chiqarish hajmi 2290,0 mlrd.so'mni yoki 2016 yilning mos davriga nisbatan 101,9 foizni tashkil qildi. Ishlab chiqarilgan qishloq xo'jaligi mahsulotlarining umumiy xajmida chorvachilik mahsulotlarining ulushi 25,6 foizni tashkil etdi.

2017 yilning yanvar-dekabr oylarida barcha toifadagi xo'jaliklar

tomonidan tirik vaznda 265,4 ming tonna go'sht (2016 yilning yanvar-dekabriga nisbatan 102,9 foizga ko'p), 1238,1 ming tonna sut (3,9 foizga), 1241,8 mln.dona tuxum (106,4 foizga), 4,6 ming tonna jun, 93,6 (99,5 foizga) ming dona qorako'l teri ishlab chiqarildi.

Asosiy turdagi chorvachilik mahsulotlarini ishlab chiqarishda xo'jalik toifalarining ulushi



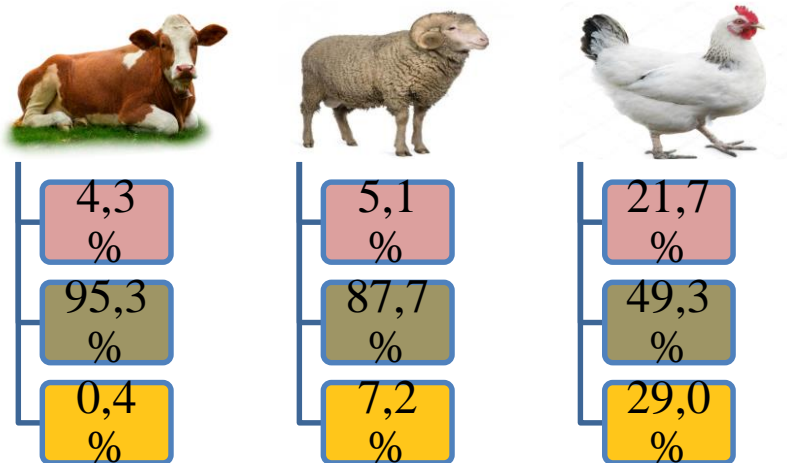
Chorvachilik mahsulotlari ishlab chiqarish ko'rsatkichlarini xo'jaliklar toifalari bo'yicha tahlil qilar ekanmiz, tirik vaznda go'shtning umumiy hajmidan 88,4 foizi dehqon (shaxsiy yordamchi) xo'jaliklari hissasiga to'g'ri kelishini qayd etish lozim, shuningdek sutning 95,4 foizi, tuxumning 47,8 foizi, junning 91,8 foizi, qorako'l terining 75,5 foizi ham dehqon (shaxsiy yordamchi) xo'jaliklari hissasiga to'g'ri keladi.

Yirik shoxli qoramollar va parrandalar bosh soni


2018 yilning 1 yanvar holatiga yirik shoxli qoramollarning umumiy bosh soni 1466,4 ming boshga, shu jumladan sigirlar – 627,1 ming boshga, qo'y va echkilar – 2322,7 ming boshga, parrandalar – 9589,3 ming boshga etdi.

2017 yilning mos davri bilan solishtirilganda barcha toifadagi xo'jaliklarda yirik shoxli qoramollar bosh soni – 1454,1 ming boshga (100,8 foizga), shu jumladan sigirlar – 613,7 ming boshga (102,2 foizga), qo'y va echkilar – 2205,7 ming boshga (105,3 foizga), parrandalar – 8941,6 ming boshga (107,2 foizga) ko'paydi.

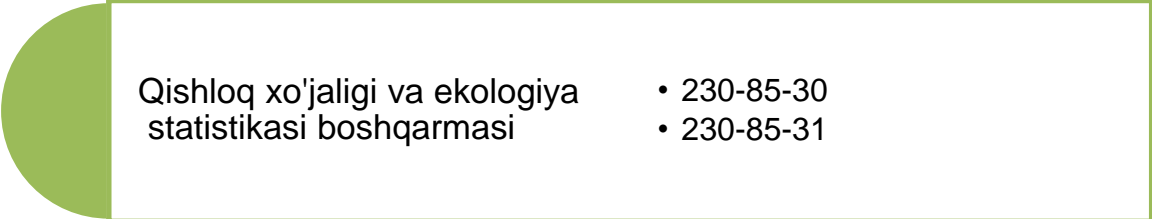
Xo'jalik toifalarining chorva mollari va parrandalar bosh sonidagi ulushi



- Fermer xo'jaliklari
- Dehqon (shaxsiy yordamchi) xo'jaliklari
- Qishloq xo'jaligi faoliyatini amalga oshiruvchi tashkilotlar



2018 yining 1 yanvar holatiga yirik shoxli qoramollar bosh soni to'g'risidagi ma'lumotlarni xo'jalik toifalari bo'yicha tahlil qilar ekanmiz, yirik shoxli qoramollarning 4,3 foizi fermer xo'jaliklari hissasiga, 95,3 foizi dehqon (shaxsiy yordamchi) xo'jaliklariga, 0,4 foizi qishloq xo'jaligi faoliyatini amalga oshiruvchi tashkilotlarga to'g'ri kelishini qayd etib o'tish lozim, shunga mos ravishda qo'y va echkilarning umumiy sonidan 5,1 foizi fermer xo'jaliklariga, 87,7 foizi dehqon (shaxsiy yordamchi) xo'jaliklariga, 7,2 foizi qishloq xo'jaligi faoliyatini amalga oshiruvchi tashkilotlarga to'g'ri keladi, shuningdek parrandalar umumiy sonidan 21,7 foizi fermer xo'jaliklariga, 49,3 foizi dehqon (shaxsiy yordamchi) xo'jaliklariga, 29,0 foizi qishloq xo'jaligi faoliyatini amalga oshiruvchi tashkilotlarga to'g'ri keladi



Qishloq xo'jaligi va ekologiya
statistikasi boshqarmasi

• 230-85-30
• 230-85-31