

2020– yilning yanvar– mart oylarida Samarqand viloyatining qishloq, o‘rmon va baliq xo‘jaligi

Dastlabki ma'lumotlarga ko'ra, 2020– yilning yanvar – mart oylarida qishloq, o‘rmon va baliq xo‘jaligi mahsulot (xizmat) larining umumiy hajmi 3 405,8 mlrd. so‘mni yoki 2019– yilning mos davriga nisbatan 102,3 % ni, shu jumladan, dehqonchilik va chorvachilik, ovchilik va ushbu sohalarda ko‘rsatilgan xizmatlar – 3 212,8 mlrd. so‘mni (102,3 %), o‘rmon xo‘jaligi – 189,1 mlrd. so‘mni (101,7 %), baliq xo‘jaligi – 3,9 mlrd. so‘mni (123,4 %) tashkil qildi. Respublika qishloq, o‘rmon va baliq xo‘jaligi tarkibida Samarqand viloyatining ulushi 13,5 % ni tashkil etdi.

**3 405,8****Samarqand viloyati bo‘yicha
qishloq, o‘rmon va baliq xo‘jaligi
mahsulot (xizmat)larining hajmi, mlrd. so‘m**

01

**3 212,8 Dehqonchilik va chorvachilik, ovchilik
va ushbu sohalarda ko‘rsatilgan xizmatlar**

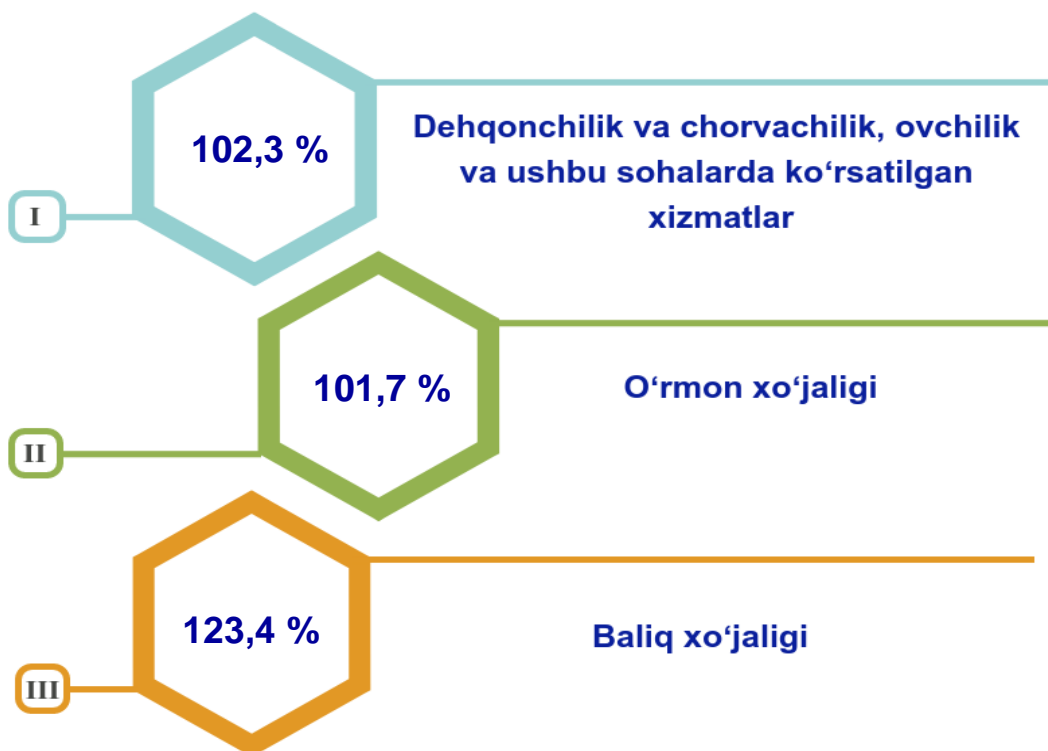
02

**189,1 O‘rmon xo‘jaligi**

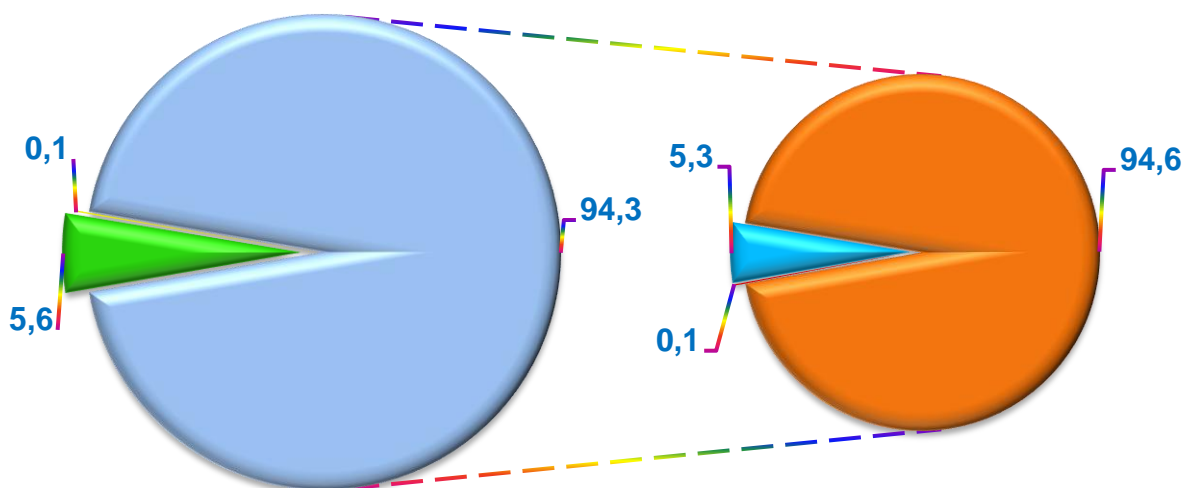
03

**3,9 Baliq xo‘jaligi**

Qishloq, o‘rmon va baliq xo‘jaligi mahsulot (xizmat)lar hajmining o‘shish sur‘ati



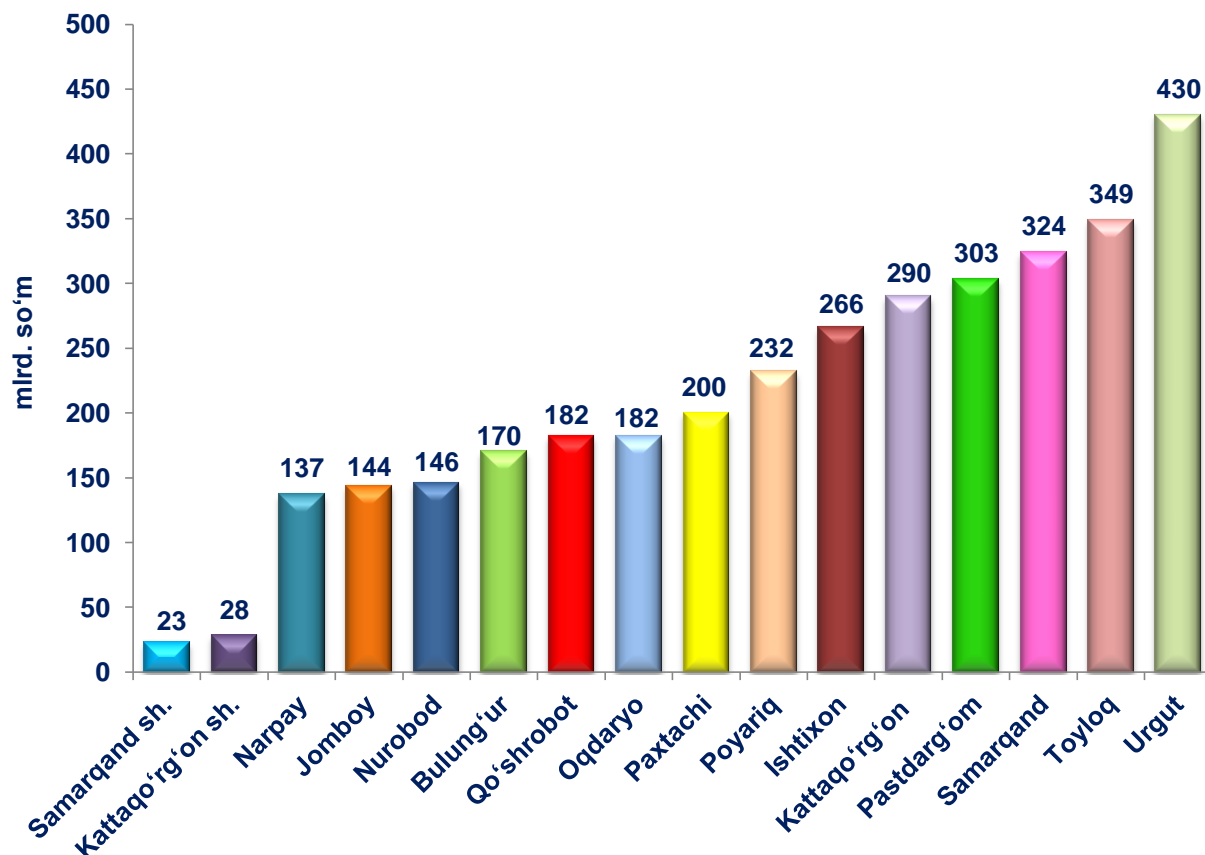
Qishloq, o‘rmon va baliq xo‘jaligi mahsulot (xizmat)lari umumiy hajmining taqsimlanishi (%)



- O‘rmon xo‘jaligi
- Baliq xo‘jaligi
- Dehqonchilik va chorvachilik, ovchilik va ushbu sohalarda ko‘rsatilgan xizmatlar
- Dehqonchilik
- Chorvachilik
- Ovchilik va qishloq xo‘jaligi sohasidagi xizmatlar

2020– yilning yanvar – mart yakunlariga ko‘ra, qishloq, o‘rmon va baliq xo‘jaligi mahsulot (xizmat)lar umumiy hajmining 94,3 % i – dehqonchilikva chorvachilik, ovchilik va ushbu sohalarda ko‘rsatilgan xizmatlar, 5,6 % i – o‘rmon xo‘jaligi, 0,1 % i – baliq xo‘jaligi hissasiga to‘g‘ri keladi.

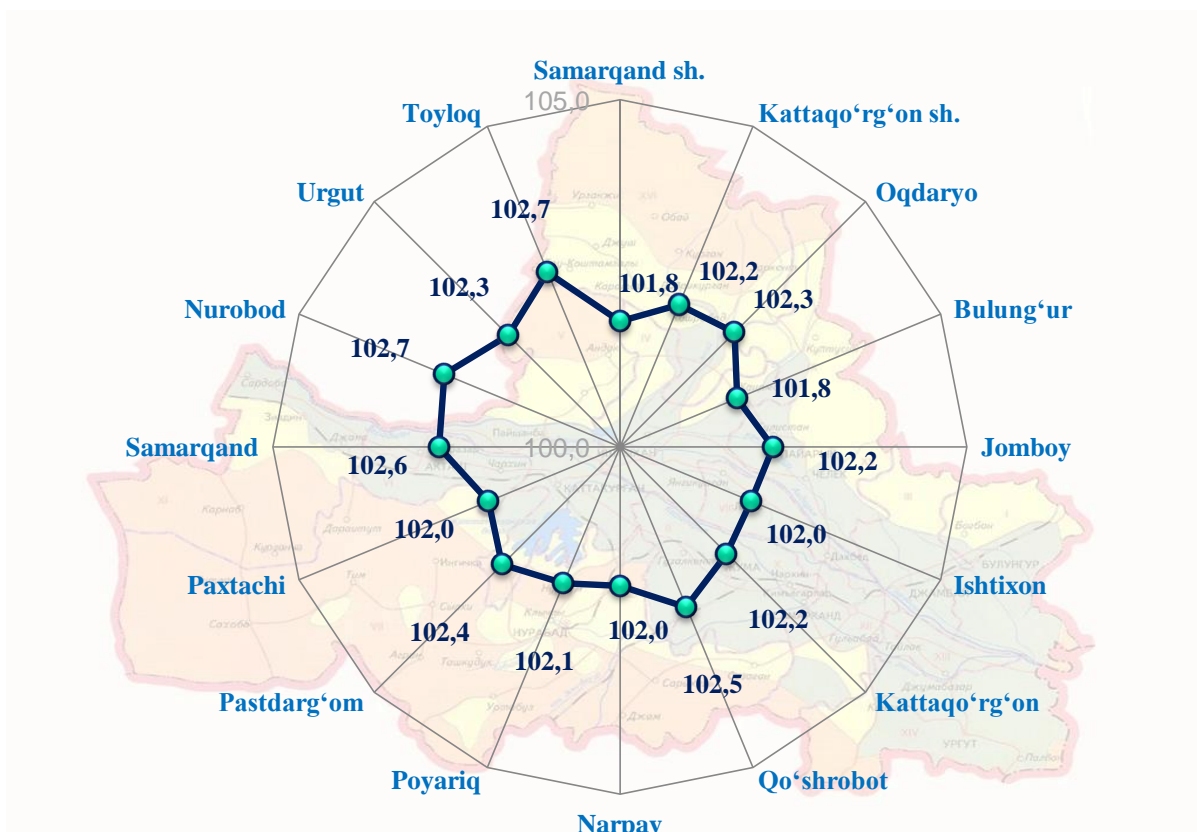
Shahar va tumanlar kesimida qishloq, o‘rmon va baliq xo‘jaligi mahsulot (xizmat)larining hajmi



2020– yilning yanvar – mart oylarida, shahar va tumanlar kesimida qishloq, o‘rmon va baliq xo‘jaligi mahsulot (xizmat)larining eng yuqori hajmi Urgut (430 mlrd. so‘m) va Toyloq (349 mlrd. so‘m) tumanlariga qayd etildi. Aksincha kam hajmga ega hududlarga Samarqand shahri (23 mlrd. so‘m) va Kattaqo‘rg‘on shahri (28 mlrd. so‘m) keltirib o‘tish mumkin.

Viloyat ko‘rsatkichidan (102,3 %) yuqori o‘shish sur‘atlari Nurobod va Toyloq (102,7 %), Samarqand (102,6 %), Qo‘shro‘bod (102,5 %) hamda Pastdarg‘on(102,4 %) tumanlarida kuzatildi. Samarqand shahri va Bulung‘ur tumani (101,8 %), Ishtixon, Narpay hamda Paxtachi (102,0 %), Poyariq (102,1 %) tumanlarida esa aksincha o‘shish sur‘atlari pastligi kuzatildi.

Hududlar bo'yicha qishloq, o'rmon va baliq xo'jaligi mahsulot (xizmat)larining o'sish sur'ati

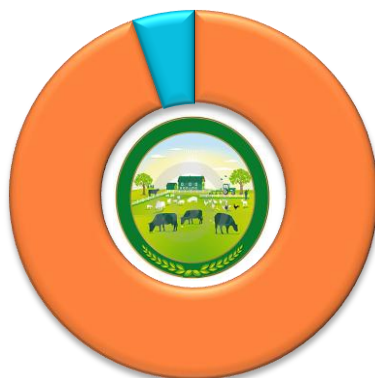


Qishloq xo'jaligi mahsulotlari

2020– yilning yanvar – mart oylarida ishlab chiqarilgan qishloq xo'jaligi mahsulotlari hajmi 3 208,5 mlrd. so'mni yoki 2019– yilning mos davriga nisbatan 102,3 % ni, shu jumladan, dehqonchilik mahsulotlari – 168,5 mlrd. so'mni (103,4 %), chorvachilik mahsulotlari – 3 039,9 mlrd. so'mni (102,3 %) tashkil qildi.

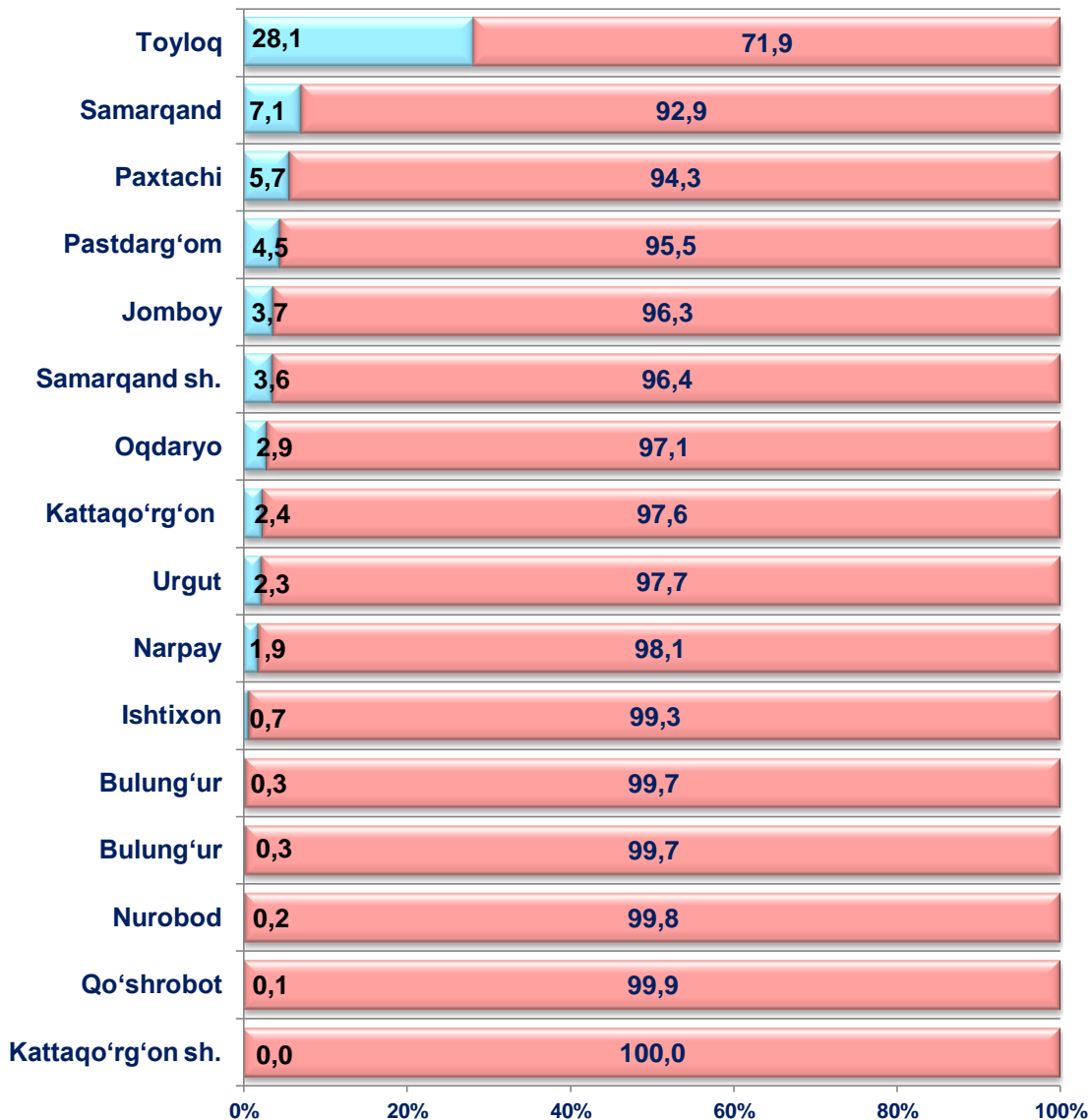
Qishloq xo'jaligi mahsulotlari ishlab chiqarish hajmida dehqonchilik va chorvachilik mahsulotlarining ulushi

5,3 %
Dehqonchilik
mahsulotlari



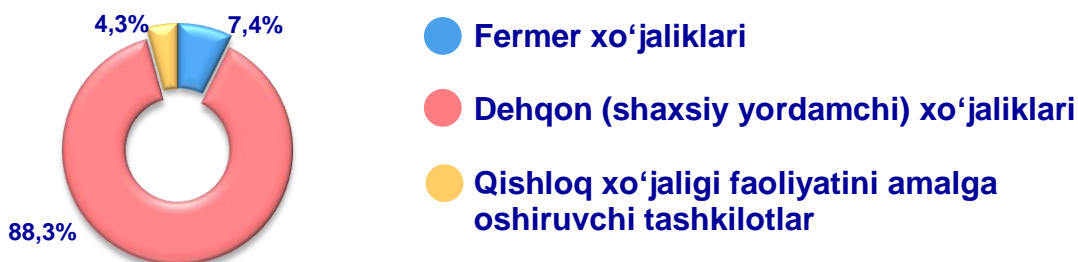
94,7 %
Chorvachilik
mahsulotlari

**Ishlab chiqarilgan qishloq xo'jaligi mahsulotlari
hajmining hududlar kesimida taqsimlanishi (%)**



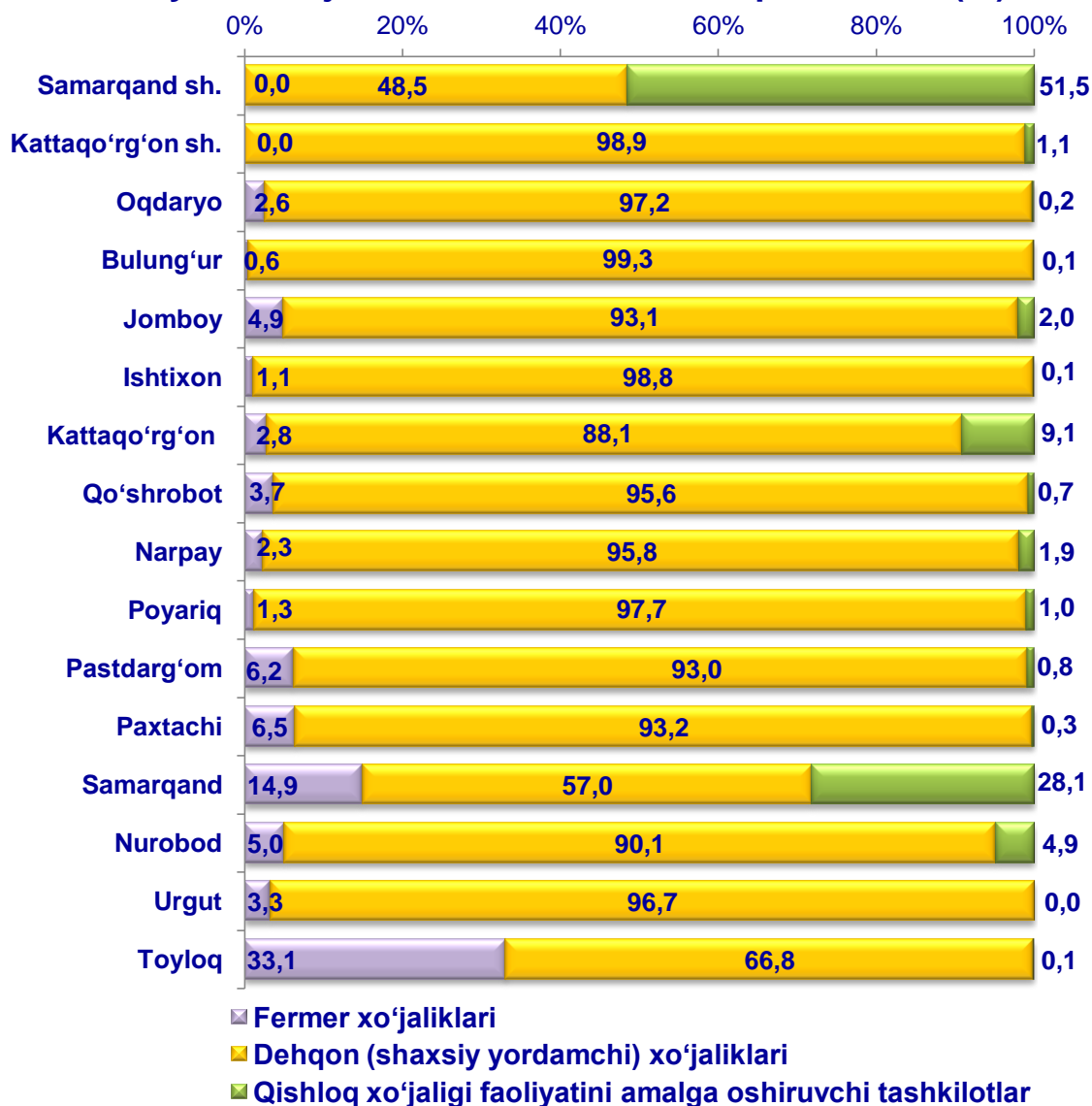
■ Dehqonchilik mahsulotlari ■ Chorvachilik mahsulotlari

**Qishloq xo'jaligi mahsulotlari ishlab chiqarish hajmida
dehqonchilik va chorvachilik mahsulotlarining ulushi**



Xo'jalik toifalari bo'yicha tahlillar, qishloq xo'jaligi mahsulotlari umumiy hajmining 88,3 % i – dehqon (shaxsiy yordamchi) xo'jaliklariga, 7,4 % i – fermer xo'jaliklariga, 4,3 % i – qishloq xo'jaligi faoliyatini amalga oshiruvchi tashkilotlarga to'g'ri kelishini ko'rsatmoqda.

Ishlab chiqarilgan qishloq xo'jaligi mahsulotlarining hududlar bo'yicha xo'jalik toifalari kesimida taqsimlanishi (%)



2020-yilning yanvar – mart oylari yakuniga ko'ra ishlab chiqarilgan qishloq xo'jaligi mahsulotlari tarkibidagi fermer xo'jaliklarining ulushi bo'yicha eng yuqori ko'rsatkich Toyloq tumanida (33,1 %), dehqon (shaxsiy yordamchi) xo'jaliklarining eng yuqori ulushi Bulung'ur tumanida (99,3 %), qishloq xo'jaligi faoliyatini amalga oshiruvchi tashkilotlarning eng yuqori ulushi Samarqand shahrida (51,5 %) qayd etildi.

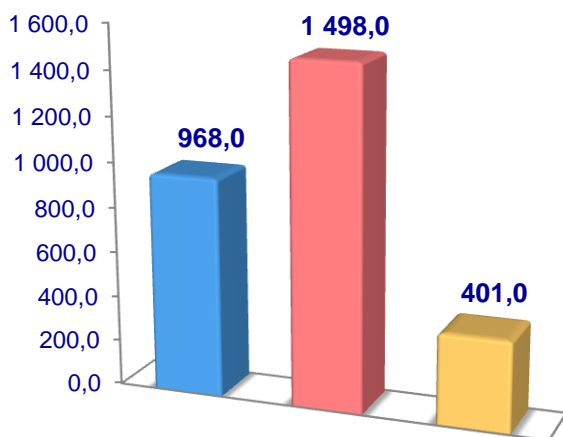
Fermer xo'jaliklarining qishloq xo'jaligi mahsuloti tarkibidagi ulushi bo'yicha eng kam ko'rsatkich Samarqand va Kattaqo'rg'on shaharlarida (0,0 %), dehqon (shaxsiy yordamchi) xo'jaliklarining eng kam ulushi Samarqand shahrida (48,5 %), qishloq xo'jaligi faoliyatini amalga oshiruvchi tashkilotlarning eng kam ulushi Urgut tumanida (0,0 %) qayd etildi.

Dehqonchilik

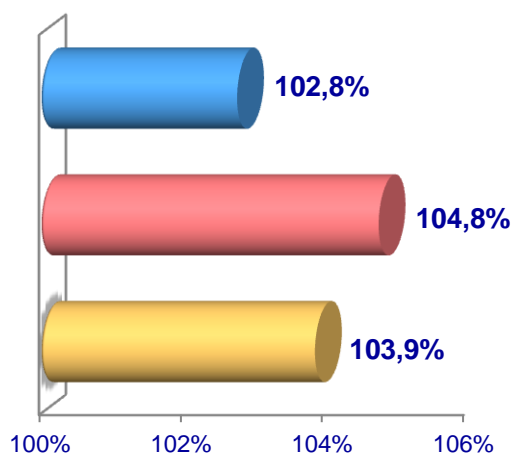
2020–yilning yanvar – mart oylarida ishlab chiqarilgan dehqonchilik mahsulotlarining hajmi 168,5 mlrd. soʻmni yoki 2019–yilning mos davriga nisbatan 103,4 % ni tashkil etdi. Ishlab chiqarilgan qishloq xoʻjaligi mahsulotlarining umumiy hajmida dehqonchilik mahsulotlarining ulushi 5,3 % ni tashkil qildi.

Sabzavotlar

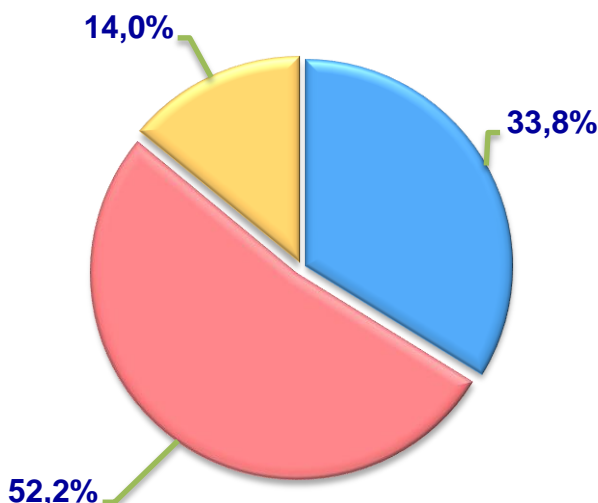
Hajmi, t.



O'sish sur'ati



Ishlab chiqarilgan mahsulotning xo'jalik toifalari bo'yicha taqsimlanishi



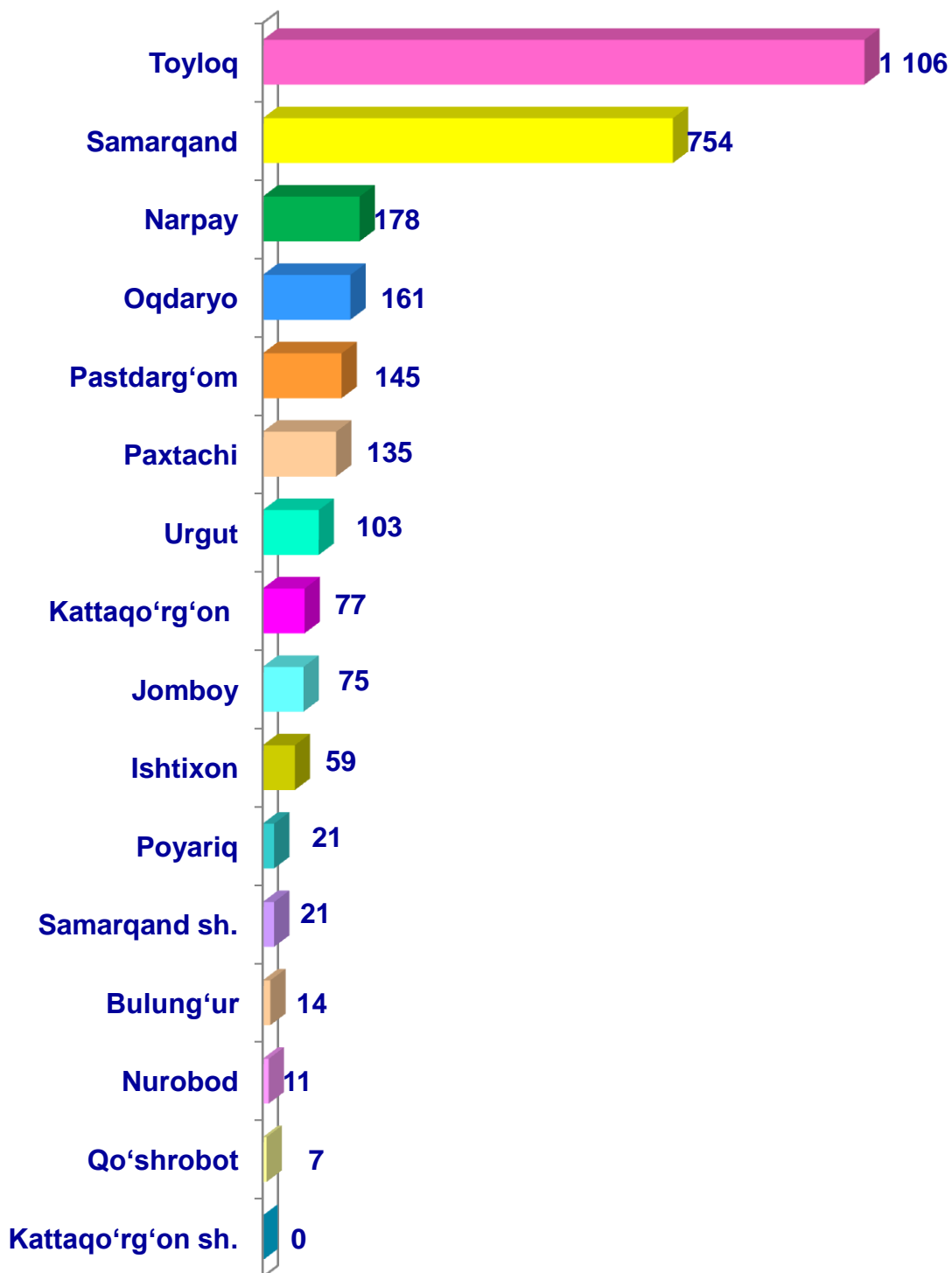
- Fermer xo'jaliklari
- Dehqon (shaxsiy yordamchi) xo'jaliklari
- Qishloq xo'jaligi faoliyatini amalga oshiruvchi tashkilotlar



2020–yilning yanvar – mart oylarida barcha toifadagi xo'jaliklar tomonidan 2 867,0 t. sabzavotlar (2019–yilning yanvar – martiga nisbatan 4,7 % ga ko'p) ishlab chiqarildi. Sabzavot ishlab chiqarish ko'rsatkichlarini xo'jaliklar toifalari bo'yicha tahlil qilinganda, sabzavot ishlab chiqarish umumiy hajmidan 52,2 % i dehqon (shaxsiy yordamchi) xo'jaliklari hissasiga to'g'ri kelishini ko'rsatmoqda.



Samarqand viloyati bo'yicha
sabzavotlar yetishtirish
hajmi, tonna

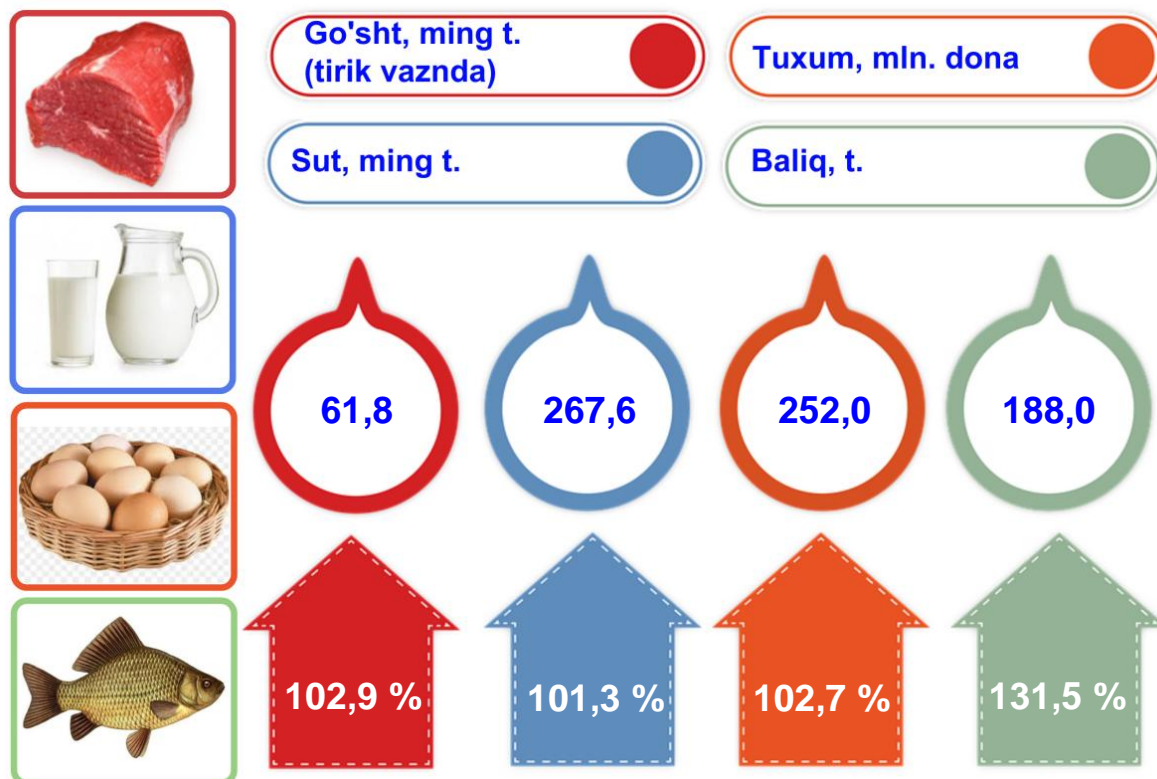


Chorvachilik



2020– yilning yanvar – mart oylarida chorvachilik mahsulotlarini ishlab chiqarish hajmi 3039,9 mlrd. soʻmni yoki 2019– yilning mos davriga nisbatan 102,3 % ni tashkil qildi. Ishlab chiqarilgan qishloq xoʻjaligi mahsulotlarining umumiy hajmida chorvachilik mahsulotlarining ulushi 94,7 % ni tashkil etdi.

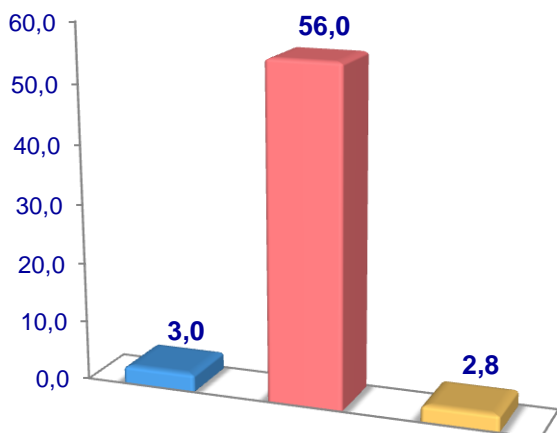
Chorvachilik sohasining ichki imkoniyatlarini oshirish boʻyicha chora-tadbirlarning izchil amalga oshirilib borilayotganligi, shuningdek, ularga davlat tomonidan tizimli yordam koʻrsatilib kelinayotganligi chorva mollari bosh sonining koʻpayishiga, ichki isteʼmol bozorlarini chorvachilik mahsulotlari bilan toʻldirishga imkon yaratdi.



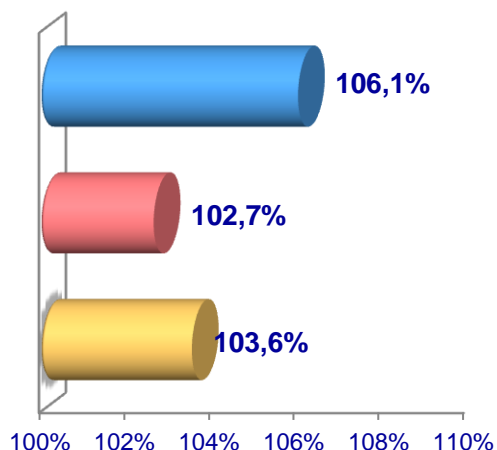
2020– yilning yanvar – mart oylarida barcha toifadagi xoʻjaliklar tomonidan tirik vaznda 61,8 ming t. goʻsht (2019– yilning yanvar – martiga nisbatan 2,9 % ga koʻp), 267,6 ming t. sut (1,3 % ga koʻp), 252,0 mln. dona tuxum (2,7 % ga koʻp), 10,3 ming dona qorakoʻl teri (0,1 % ga koʻp) ishlab chiqarildi va 188,0 t. baliq (31,5 % ga koʻp) ovlandi.

Go'sht (tirik vaznda)

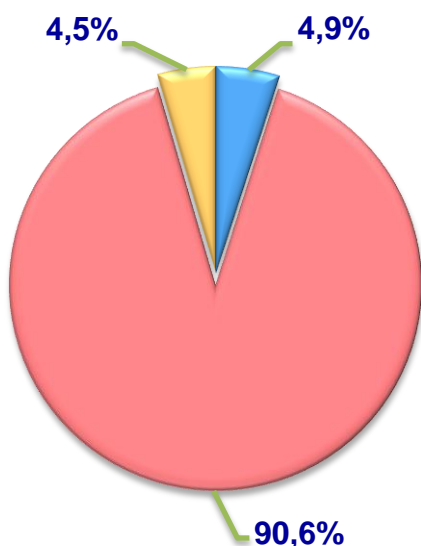
Hajmi, ming t.



O'sish sur'ati



Ishlab chiqarilgan mahsulotning xo'jalik toifalari bo'yicha taqsimlanishi



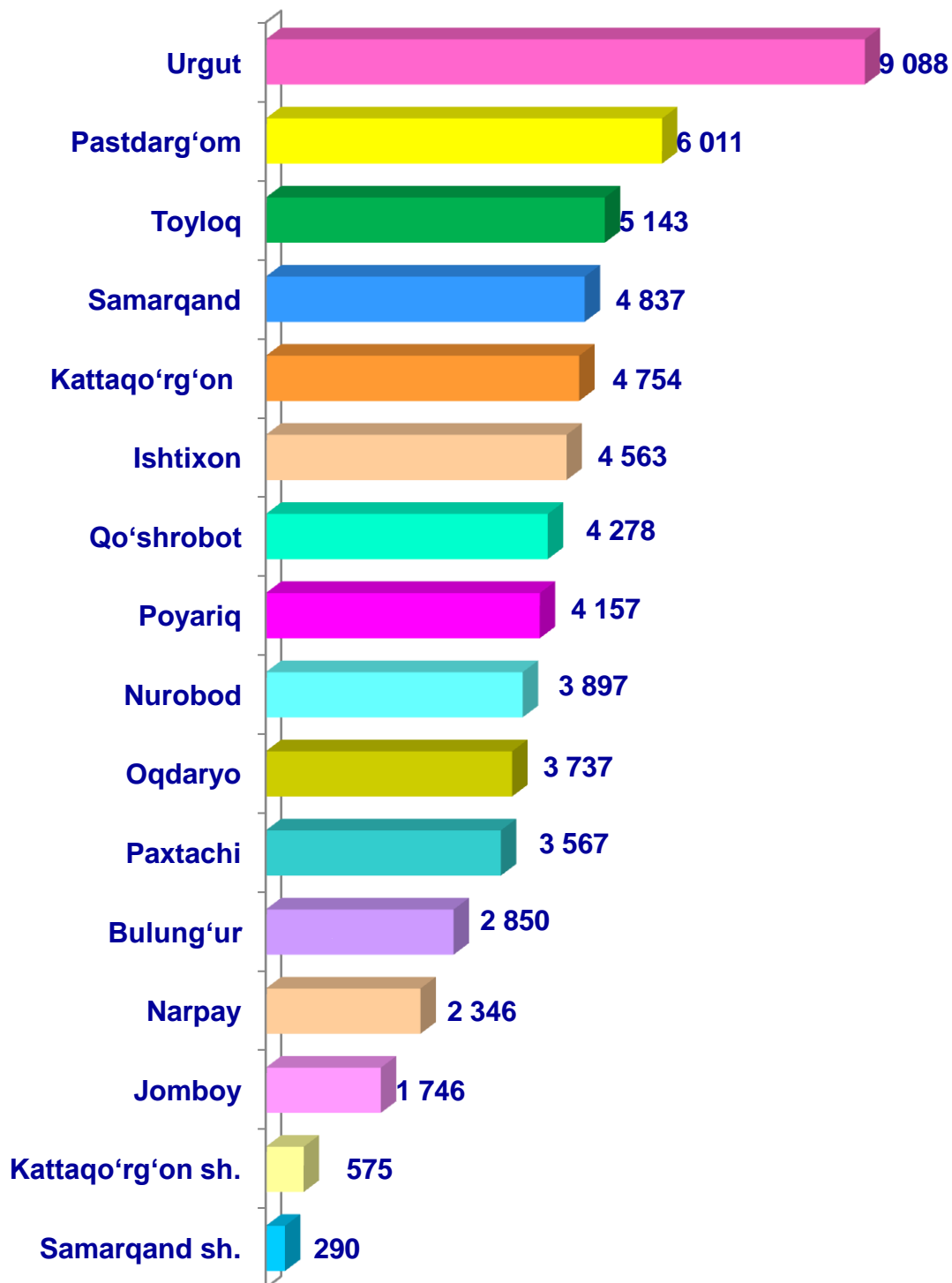
- **Fermer xo'jaliklari**
- **Dehqon (shaxsiy yordamchi) xo'jaliklari**
- **Qishloq xo'jaligi faoliyatini amalga oshiruvchi tashkilotlar**



2020– yilning yanvar – mart oylarida barcha toifadagi xo'jaliklar tomonidan tirik vaznda 61,8 ming t. go'sht (2019– yilning yanvar – martiga nisbatan 2,9 % ga ko'p) ishlab chiqarildi. Go'sht ishlab chiqarish ko'rsatkichlari xo'jaliklar toifalari bo'yicha tahlil etilganda, go'sht ishlab chiqarish umumiy hajmidan 90,6 % i dehqon (shaxsiy yordamchi) xo'jaliklari hissasiga to'g'ri kelganini qayd etish zarur.

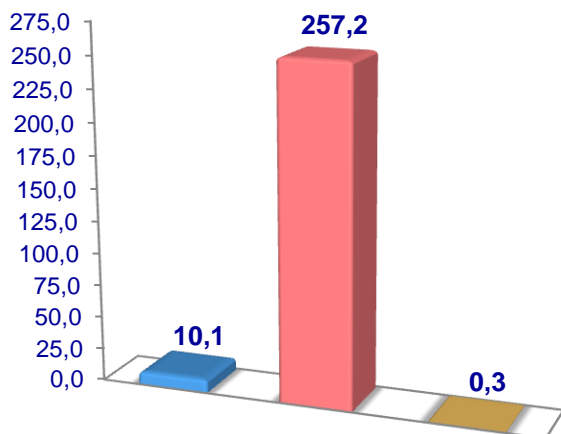


**Samarqand viloyati bo'yicha
go'sht (tirik vaznda)
yetishtirish hajmi, tonna**

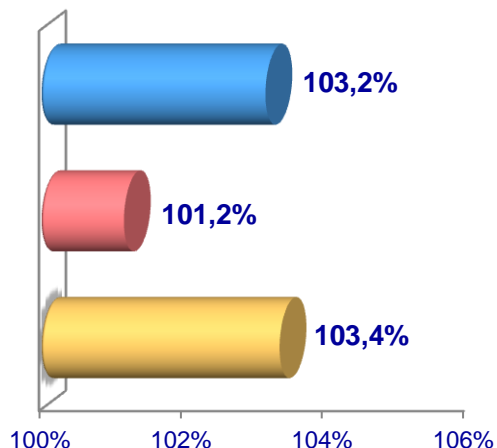


Sut

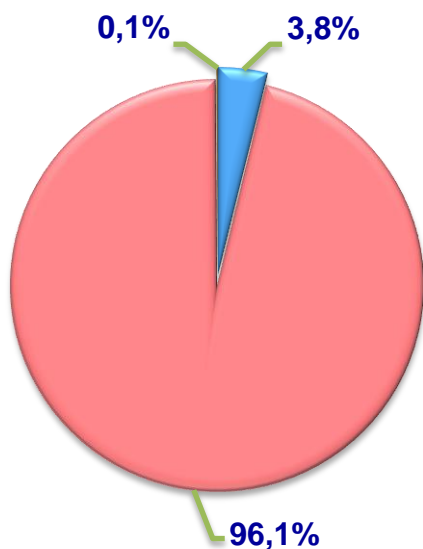
Hajmi, ming t.



O'sish sur'ati



**Ishlab chiqarilgan
mahsulotning xo'jalik toifalari
bo'yicha taqsimlanishi**



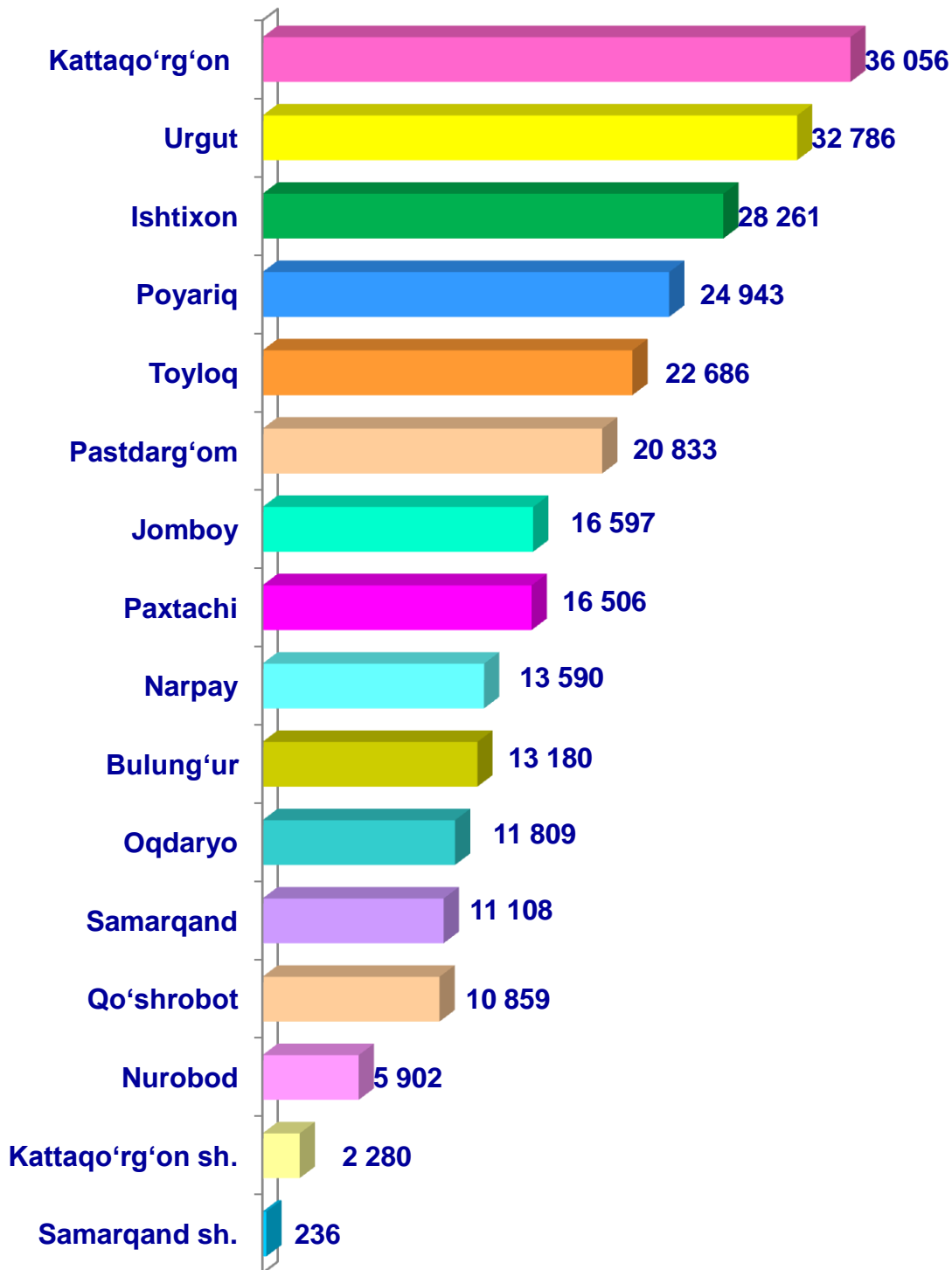
- **Fermer xo'jaliklari**
- **Dehqon (shaxsiy yordamchi) xo'jaliklari**
- **Qishloq xo'jaligi faoliyatini amalga oshiruvchi tashkilotlar**



2020–yilning yanvar – mart oylarida barcha toifadagi xo'jaliklar tomonidan 267,6 ming t. sut (2019–yilning yanvar – martiga nisbatan 1,3 % ga ko'p) ishlab chiqarildi. Sut ishlab chiqarish ko'rsatkichlarini xo'jalik toifalari bo'yicha tahlil qilinganda, sut ishlab chiqarish umumiy hajmidan 96,1 % i dehqon (shaxsiy yordamchi) xo'jaliklari hissasiga to'g'ri kelishini ko'rsatmoqda.

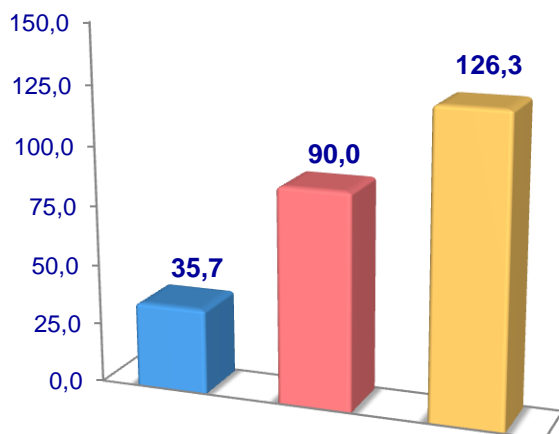


**Samarqand viloyati bo'yicha
ishlab chiqarilgan
sut hajmi, tonna**

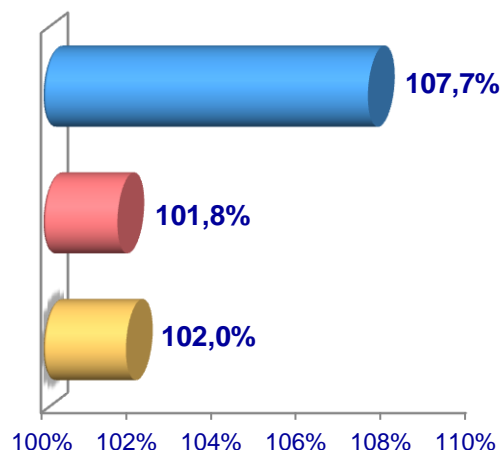


Tuxum

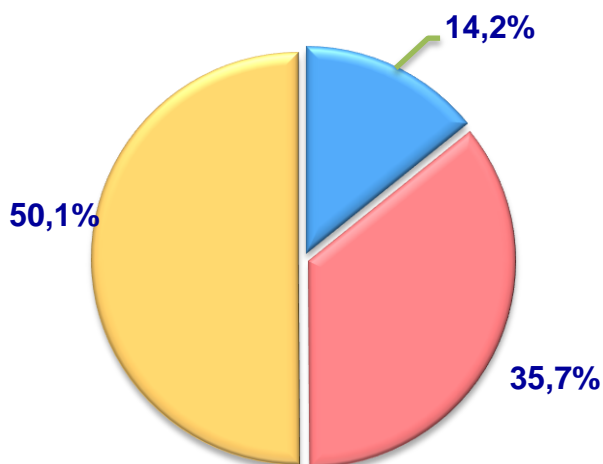
Hajmi, mln. dona



O'sish sur'ati



**Ishlab chiqarilgan
mahsulotning xo'jalik toifalari
bo'yicha taqsimlanishi**



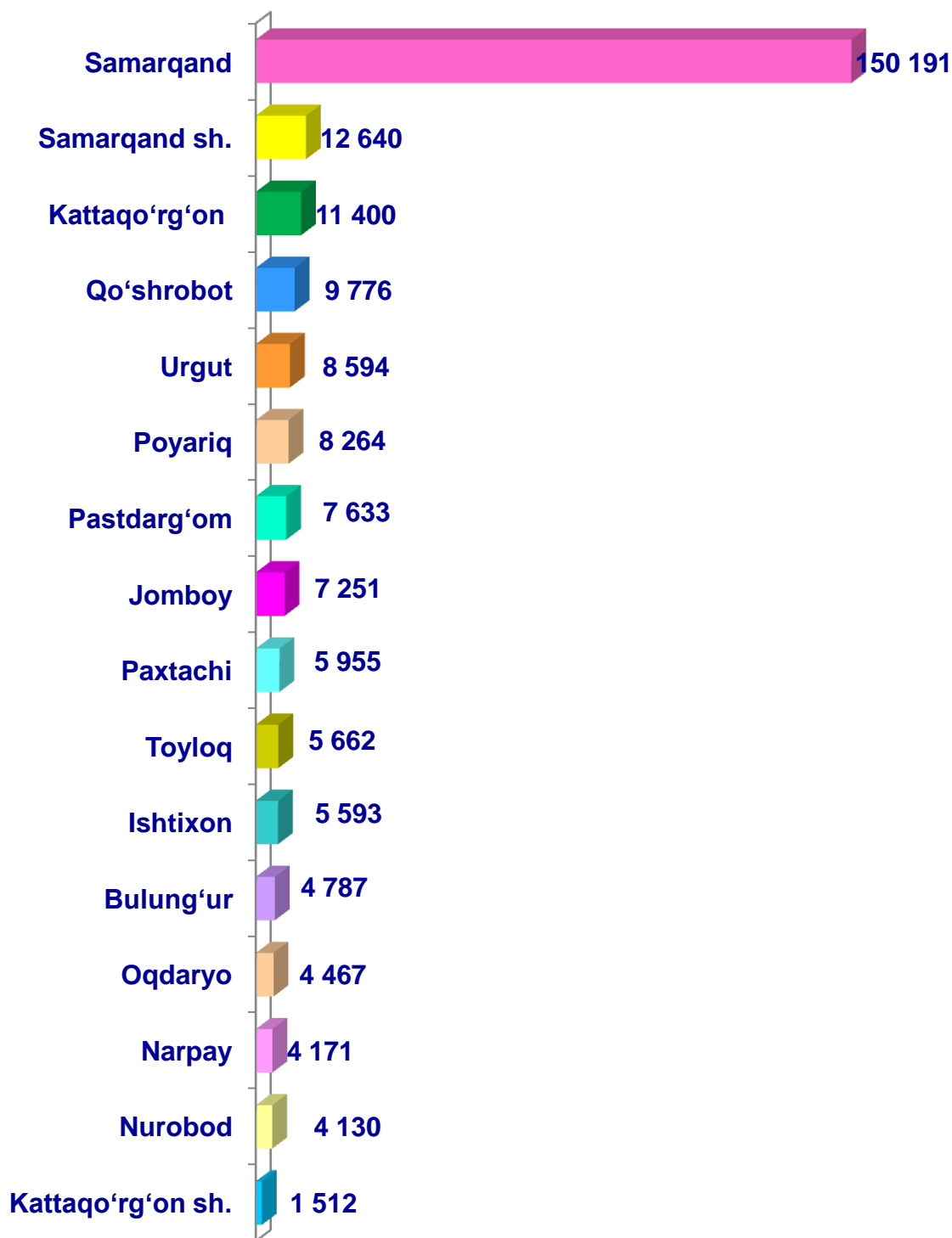
- **Fermer xo'jaliklari**
- **Dehqon (shaxsiy yordamchi) xo'jaliklari**
- **Qishloq xo'jaligi faoliyatini amalga oshiruvchi tashkilotlar**



2020– yilning yanvar – mart oylarida barcha toifadagi xo'jaliklar tomonidan 252,0 mln. dona tuxum (2019– yilning yanvar – martiga nisbatan 2,7 % ga ko'p) ishlab chiqarildi. Tuxum ishlab chiqarish ko'rsatkichlari xo'jalik toifalari bo'yicha tahlil etilganda, tuxum ishlab chiqarish umumiy hajmidan 50,1 % i qishloq xo'jaligi faoliyatini amalga oshiruvchi tashkilotlar hissasiga to'g'ri keldi.

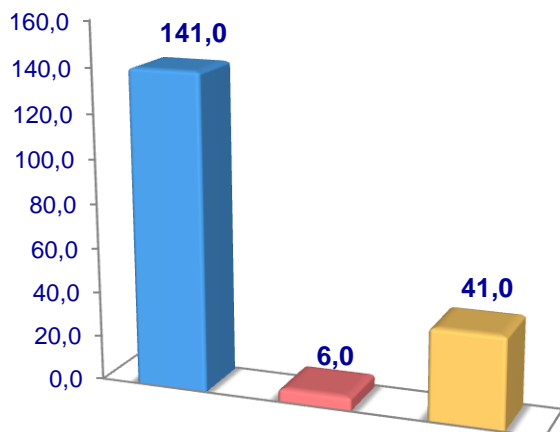


**Samarqand viloyati bo'yicha
olingan **tuxum**
hajmi, ming dona**

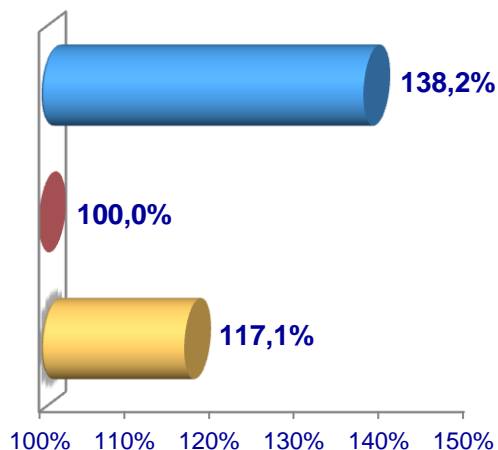


Baliq

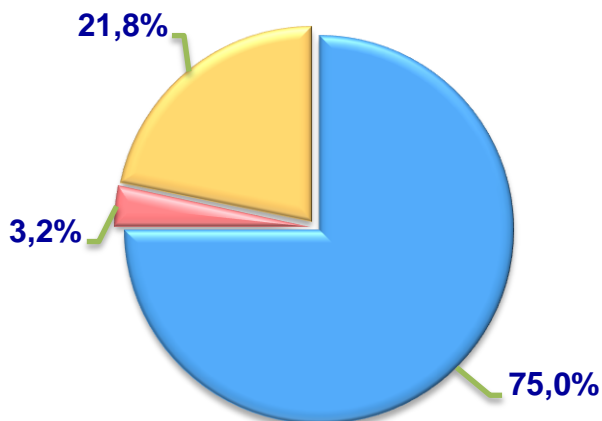
Hajmi, t.



O'sish sur'ati



Ishlab chiqarilgan mahsulotning xo'jalik toifalari bo'yicha taqsimlanishi



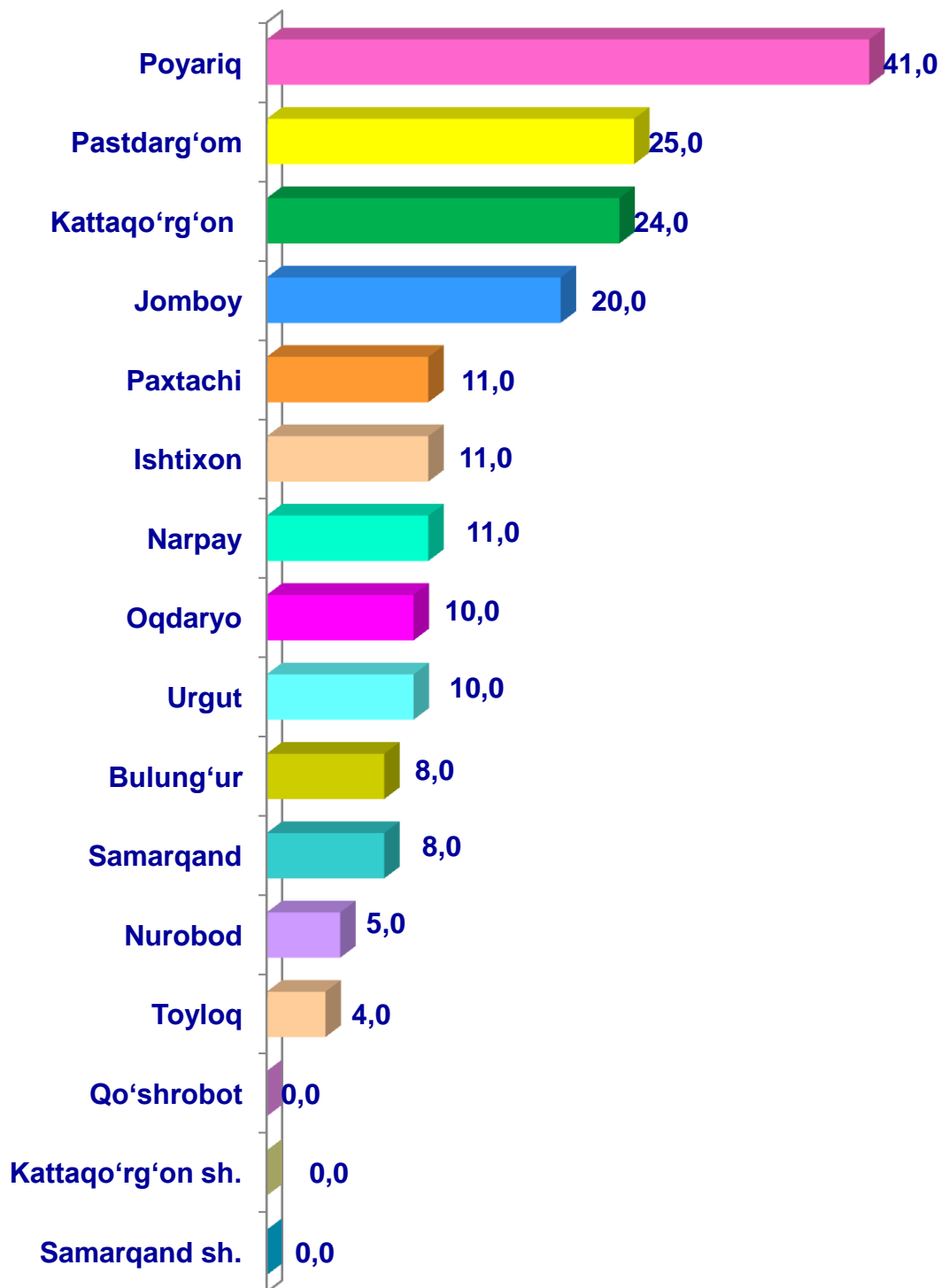
- **Fermer xo'jaliklari**
- **Dehqon (shaxsiy yordamchi) xo'jaliklari**
- **Qishloq xo'jaligi faoliyatini amalga oshiruvchi tashkilotlar**



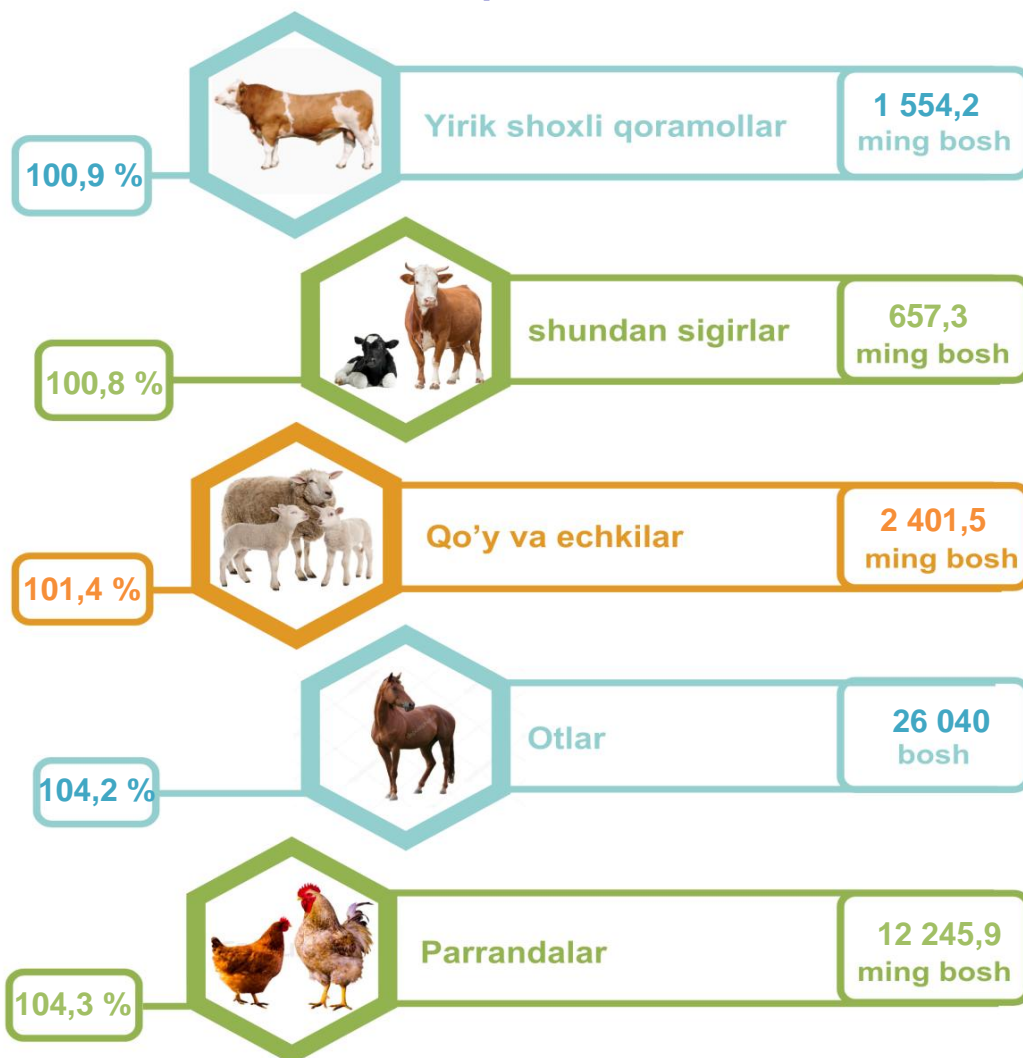
2020– yilning yanvar – mart oylarida barcha toifadagi xo'jaliklar tomonidan 188,0 t. (2019– yilning yanvar – martiga nisbatan 31,5 % ga ko'p) baliq ovlandi. Ovlangan baliqlar xo'jalik toifalari bo'yicha tahlil qilinganda, ovlangan baliq umumiy hajmidan 75,0 % i fermer xo'jaliklari hissasiga to'g'ri kelganini ta'kidlash lozim.



Samarqand viloyati bo'yicha
ovlangan **baliq**
hajmi, tonna



Chorva mollari va parrandalar bosh soni



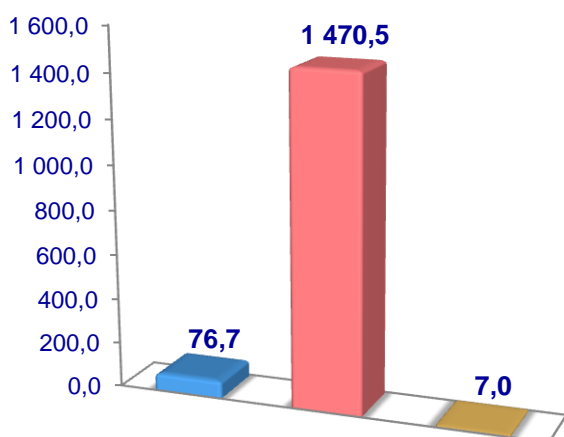
2020– yining 1– aprel holatiga ko'ra, yirik shoxli qoramollar bosh soni to'g'risidagi ma'lumotlarni xo'jalik toifalari bo'yicha tahlil qilar ekanmiz, yirik shoxli qoramollarning 4,9 % i fermer xo'jaliklari hissasiga, 94,6 % i dehqon (shaxsiy yordamchi) xo'jaliklariga, 0,5 % i qishloq xo'jaligi faoliyatini amalga oshiruvchi tashkilotlarga to'g'ri kelishini qayd etib o'tish lozim, shunga mos ravishda qo'y va echkilarning umumiy sonidan 6,0 % i fermer xo'jaliklariga, 90,2 % i dehqon (shaxsiy yordamchi) xo'jaliklariga, 3,8 % i qishloq xo'jaligi faoliyatini amalga oshiruvchi tashkilotlarga to'g'ri keladi, otlar umumiy sonidan 12,1 % i fermer xo'jaliklariga, 86,9 % i dehqon (shaxsiy yordamchi) xo'jaliklariga, 1,1 % i qishloq xo'jaligi faoliyatini amalga oshiruvchi tashkilotlarga to'g'ri keladi shuningdek, parrandalar umumiy sonidan 30,1 % i fermer xo'jaliklariga, 45,3 % i dehqon (shaxsiy yordamchi) xo'jaliklariga, 24,6 % i qishloq xo'jaligi faoliyatini amalga oshiruvchi tashkilotlarga to'g'ri keladi.

2020– yilning 1– aprel holatiga ko‘ra, yirik shoxli qoramollarning umumiy bosh soni 1 554,2 ming taga yetdi.

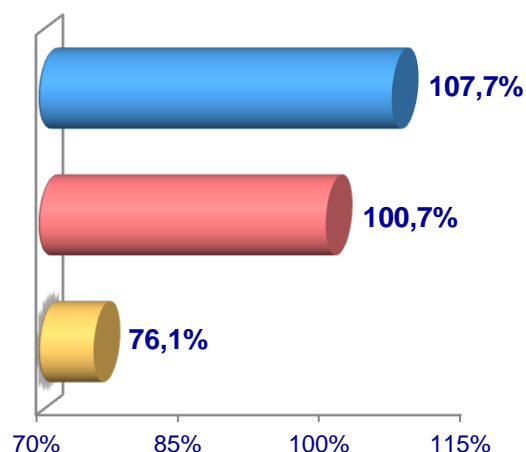
2019– yilning mos davri bilan solishtirilganda, barcha toifadagi xo‘jaliklarda yirik shoxli qoramollar bosh soni –13,3 ming taga (0,9 %) ko‘paydi.

Yirik shoxli qoramollar

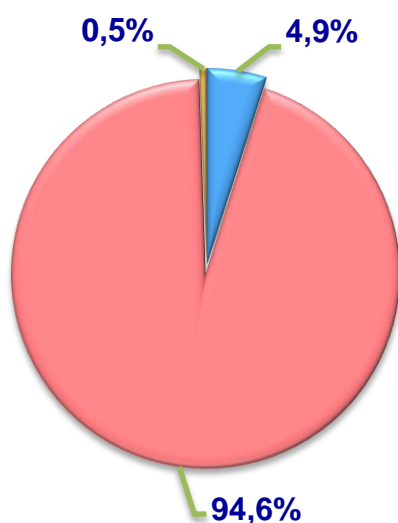
Soni, ming bosh



O‘shish sur‘ati



**Bosh sonining
xo‘jalik toifalari
bo‘yicha taqsimlanishi**



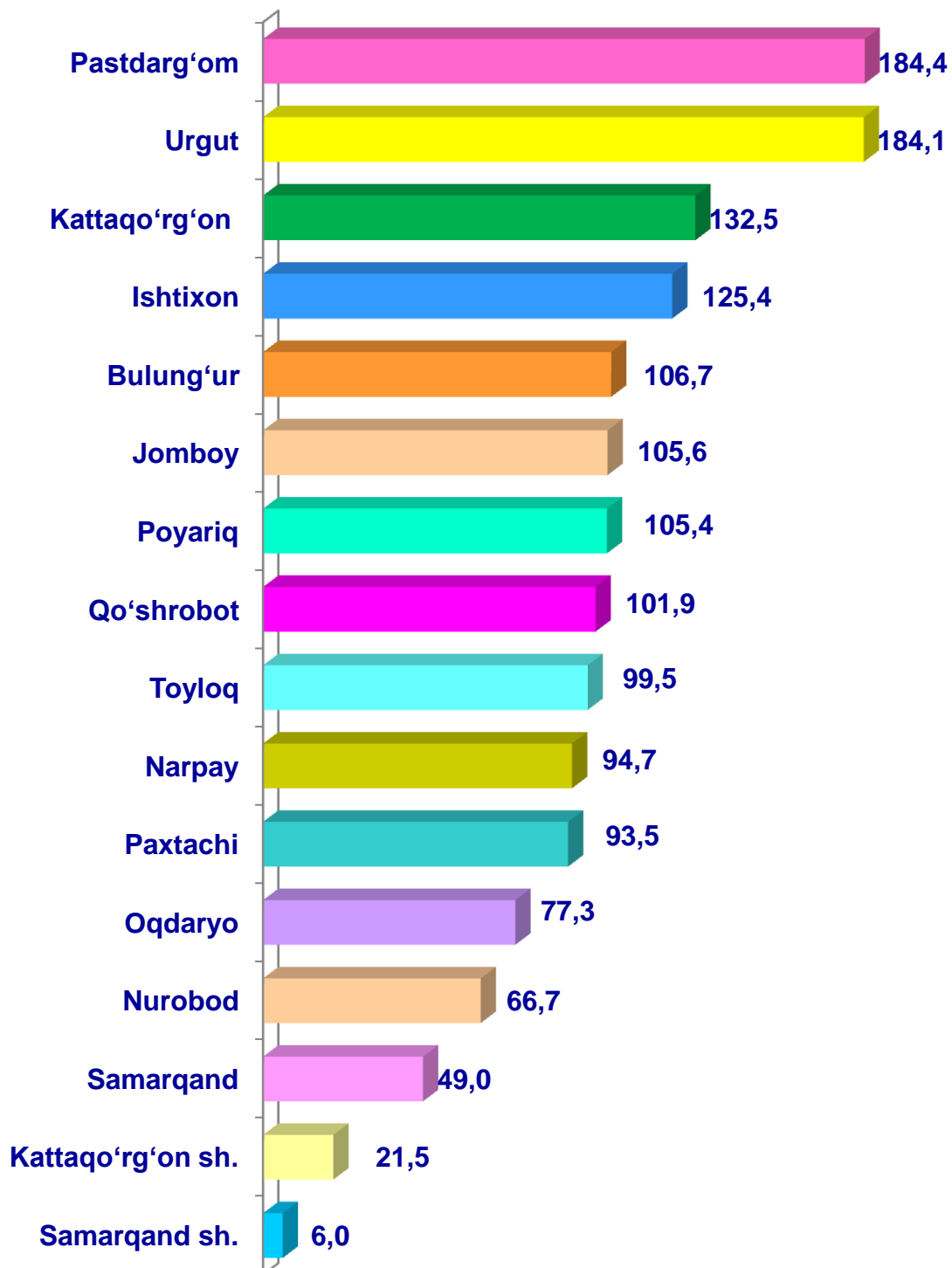
- Fermer xo‘jaliklari
- Dehqon (shaxsiy yordamchi) xo‘jaliklari
- Qishloq xo‘jaligi faoliyatini amalga oshiruvchi tashkilotlar



2020– yilning 1– aprel holatiga ko‘ra, yirik shoxli qoramollar bosh soni to‘g‘risidagi ma‘lumotlar xo‘jalik toifalari bo‘yicha tahlil etilganda, jami yirik shoxli qoramollarning 94,6 % i dehqon (shaxsiy yordamchi) xo‘jaliklariga to‘g‘ri kelishi kuzatildi.



**Samarqand viloyati
bo'yicha yirik shoxli
qoramollarning umumiy
bosh soni, ming bosh**

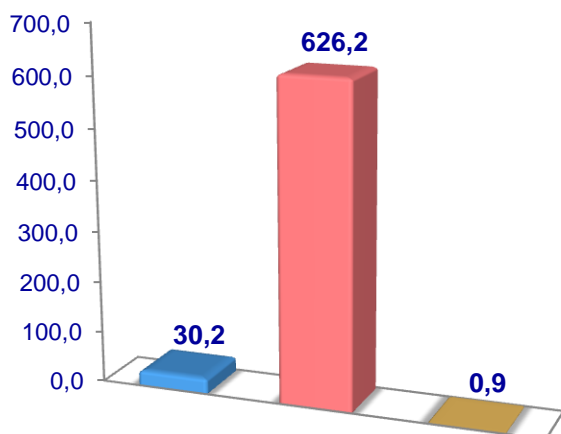


2020–yilning 1–aprel holatiga ko‘ra, sigirlarning umumiy bosh soni 657,3 ming taga yetdi.

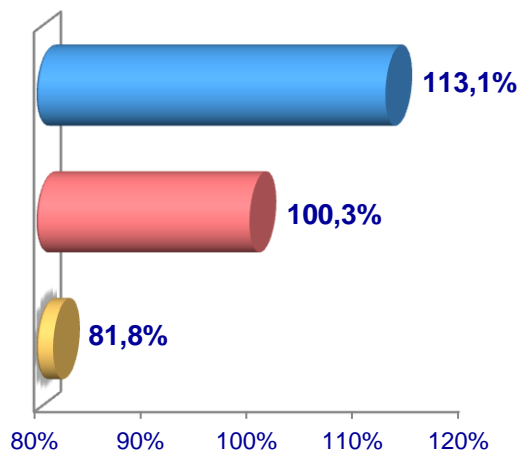
2019–yilning mos davri bilan solishtirilganda, barcha toifadagi xo‘jaliklarda sigirlar bosh soni – 5,4 ming taga (0,8 %) ko‘paydi.

Sigirlar

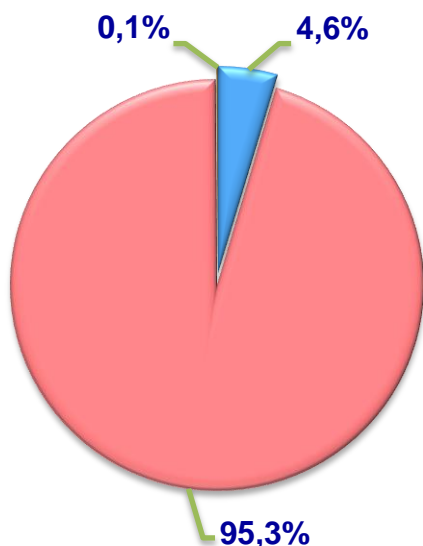
Soni, ming bosh



O‘sinh sur‘ati



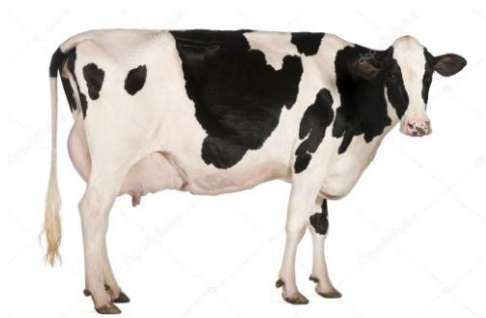
**Bosh sonining
xo‘jalik toifalari
bo‘yicha taqsimlanishi**



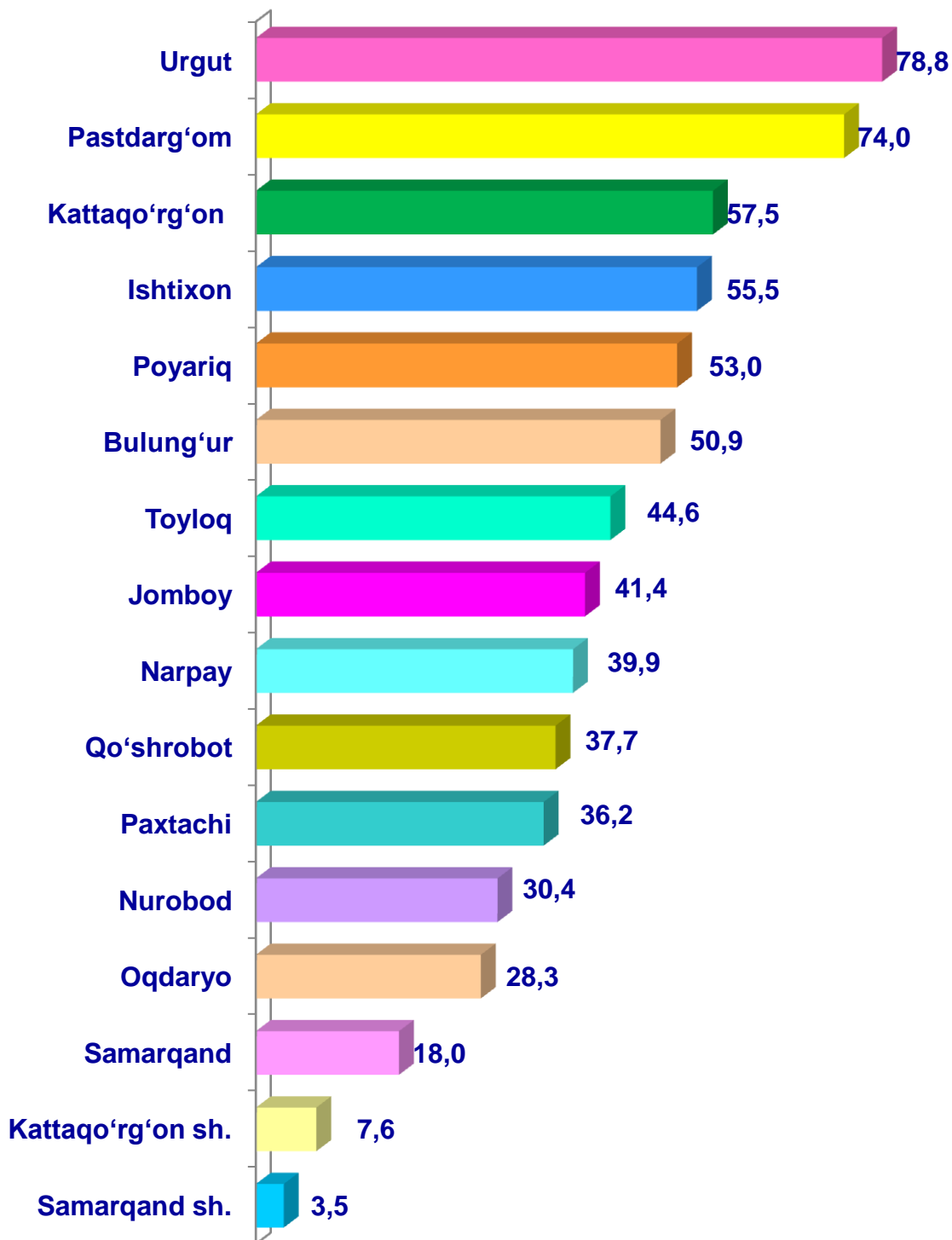
- **Fermer xo‘jaliklari**
- **Dehqon (shaxsiy yordamchi) xo‘jaliklari**
- **Qishloq xo‘jaligi faoliyatini amalga oshiruvchi tashkilotlar**



2020–yilning 1–aprel holatiga ko‘ra, sigirlar bosh soni to‘g‘risidagi ma‘lumotlar xo‘jalik toifalari bo‘yicha tahlil etilganda, jami sigirlarning 95,3 % i dehqon (shaxsiy yordamchi) xo‘jaliklariga to‘g‘ri kelishi kuzatildi.



**Samarqand viloyati
bo'yicha sigirlarning
umumiy bosh soni,
ming bosh**

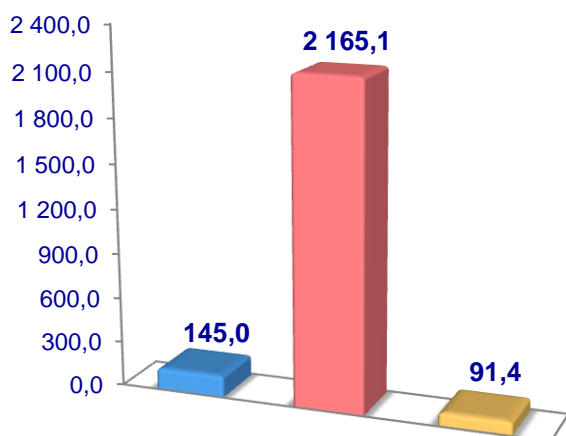


2020– yilning 1– aprel holatiga ko‘ra, qo‘y va echkilarning umumiy bosh soni 2 401,5 ming taga yetdi.

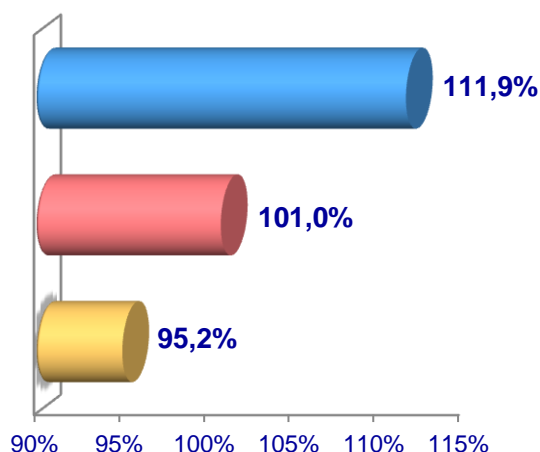
2019– yilning mos davri bilan solishtirilganda, barcha toifadagi xo‘jaliklarda qo‘y va echkilar bosh soni – 32,4 ming taga (1,4 %) ko‘paydi.

Qo‘y va echkilar

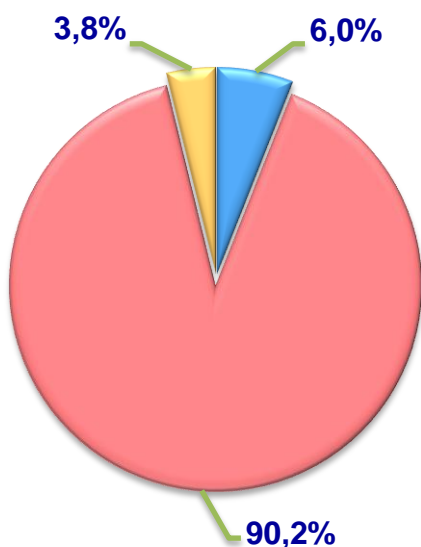
Soni, ming bosh



O‘sinh sur‘ati



**Bosh sonining
xo‘jalik toifalari
bo‘yicha taqsimlanishi**



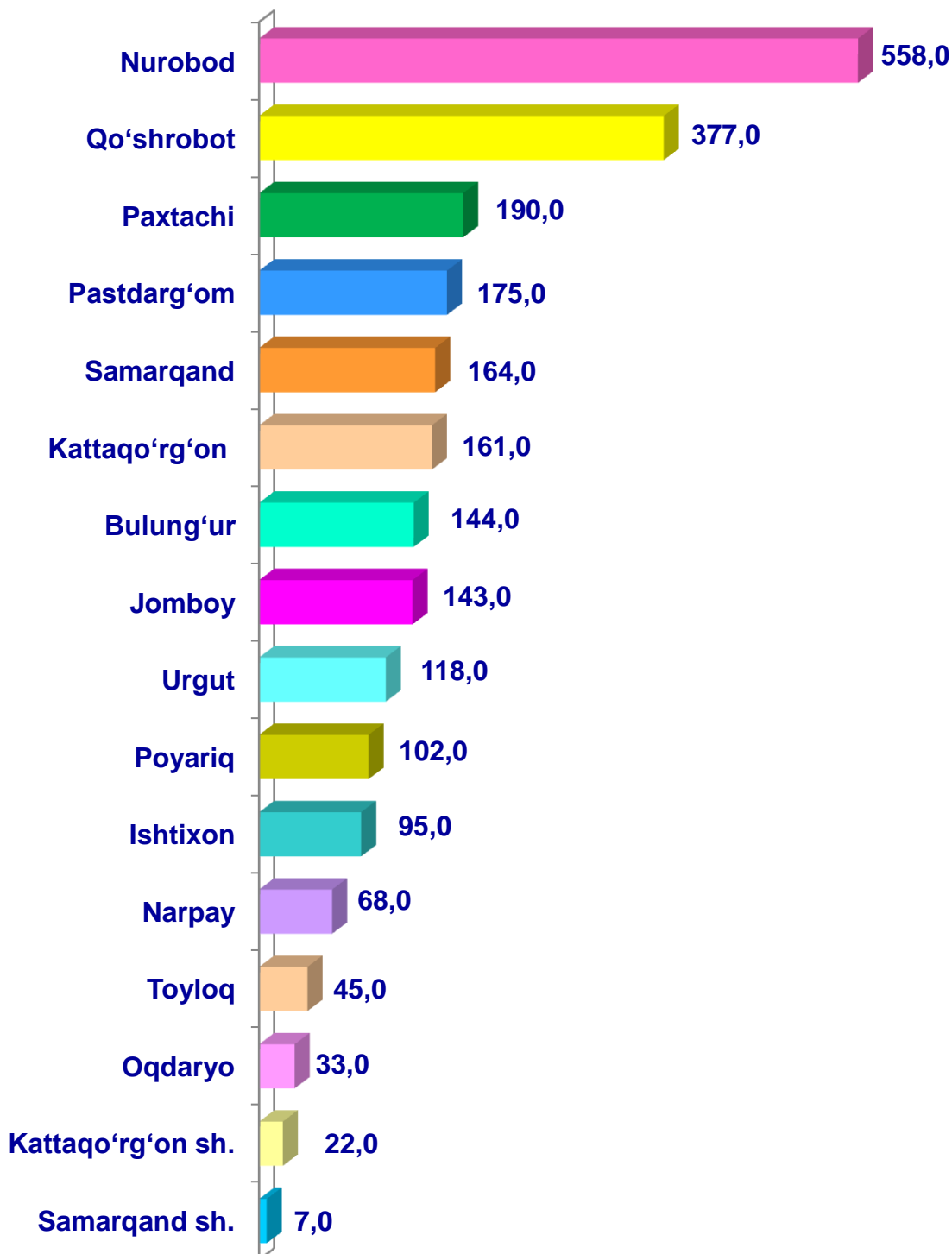
- **Fermer xo‘jaliklari**
- **Dehqon (shaxsiy yordamchi) xo‘jaliklari**
- **Qishloq xo‘jaligi faoliyatini amalga oshiruvchi tashkilotlar**



2020– yilning 1– aprel holatiga ko‘ra, qo‘y va echkilar bosh soni to‘g‘risidagi ma‘lumotlar xo‘jalik toifalari bo‘yicha tahlil etilganda, jami qo‘y va echkilarning 90,2 % i dehqon (shaxsiy yordamchi) xo‘jaliklariga to‘g‘ri kelishi kuzatildi.



**Samarqand viloyati bo'yicha
qo'y va echkilarning
umumiy bosh soni,
ming bosh**

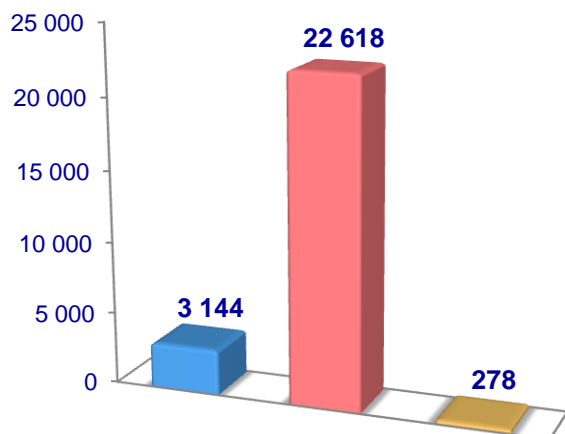


2020– yilning 1– aprel holatiga ko‘ra, otlarning umumiy bosh soni 26 040 taga yetdi.

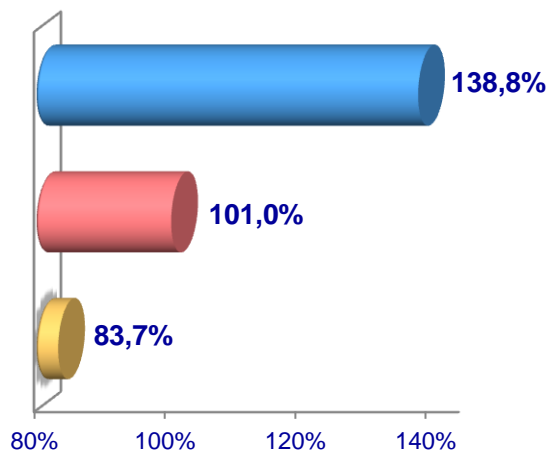
2019– yilning mos davri bilan solishtirilganda, barcha toifadagi xo‘jaliklarda otlar bosh soni – 1 060,0 taga (4,2 %) ko‘paydi.

Otlar

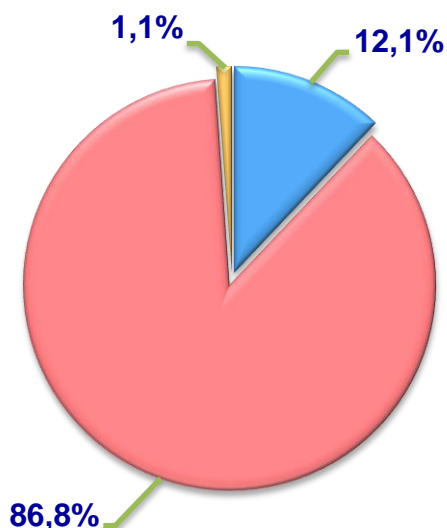
Soni, bosh



O‘shish sur‘ati



**Bosh sonining
xo‘jalik toifalari
bo‘yicha taqsimlanishi**



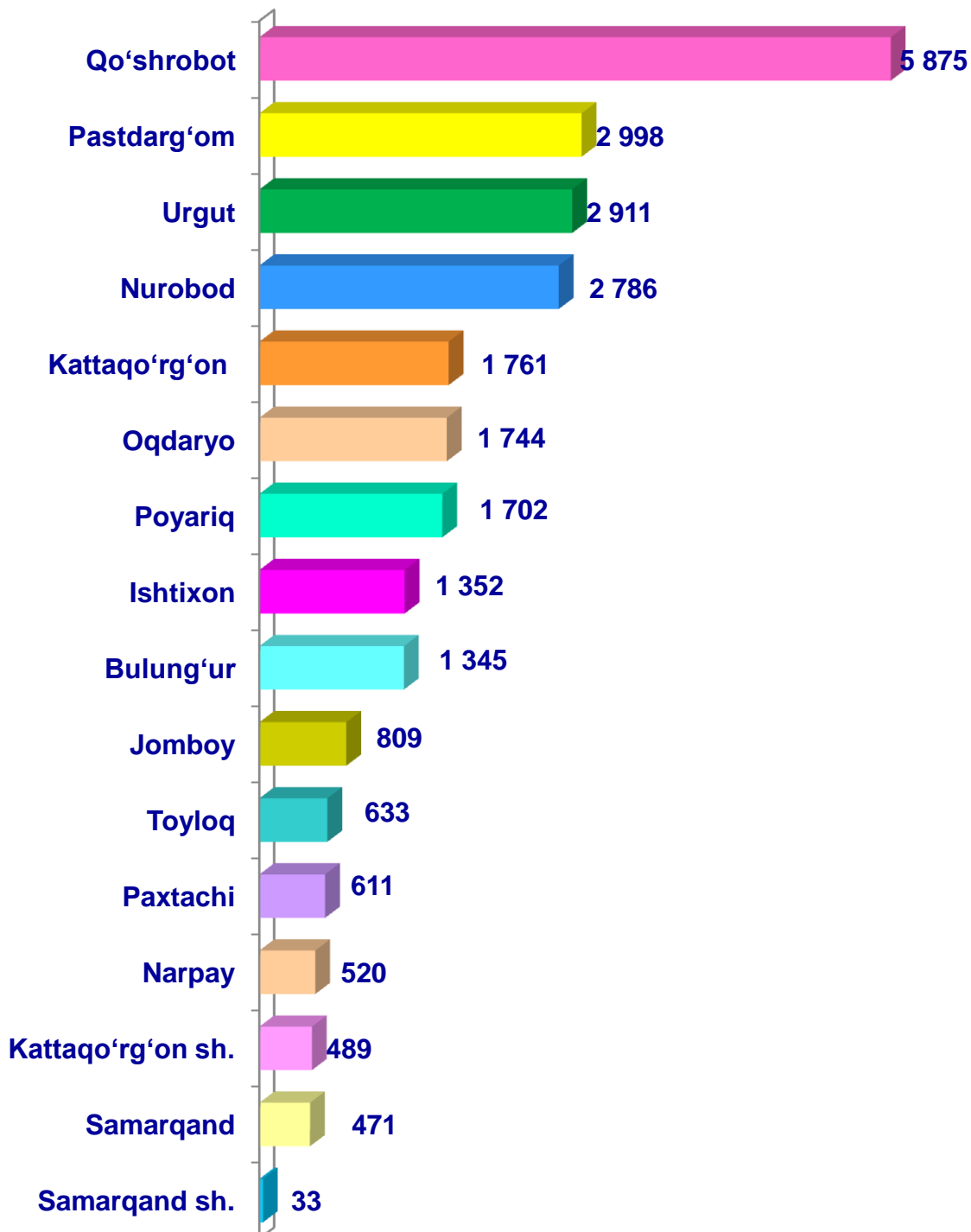
- **Fermer xo‘jaliklari**
- **Dehqon (shaxsiy yordamchi) xo‘jaliklari**
- **Qishloq xo‘jaligi faoliyatini amalga oshiruvchi tashkilotlar**



2020– yilning 1– aprel holatiga ko‘ra, otlar bosh soni to‘g‘risidagi ma‘lumotlar xo‘jalik toifalari bo‘yicha tahlil etilganda, jami otlarning 86,8 % i dehqon (shaxsiy yordamchi) xo‘jaliklariga to‘g‘ri kelishi kuzatildi.



**Samarqand viloyati
bo'yicha otlarning
umumiy bosh soni, bosh**

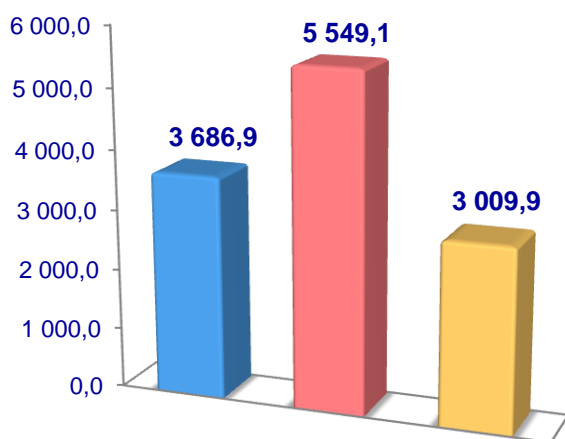


2020– yilning 1– aprel holatiga ko‘ra, parrandalarning umumiy bosh soni 12 245,9 ming taga yetdi.

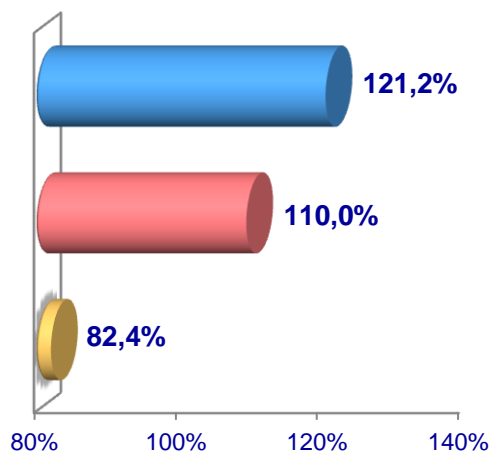
2019– yilning mos davri bilan solishtirilganda, barcha toifadagi xo‘jaliklarda parrandalar bosh soni – 509,3 ming taga (4,3 %) ko‘paydi.

Parrandalar

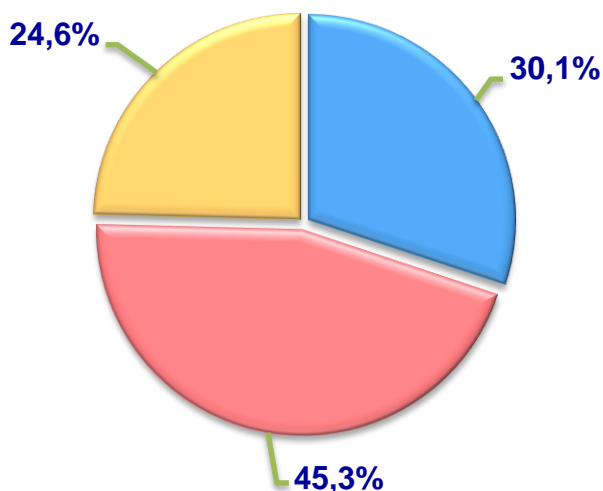
Soni, ming bosh



O‘shish sur‘ati



**Bosh sonining
xo‘jalik toifalari
bo‘yicha taqsimlanishi**



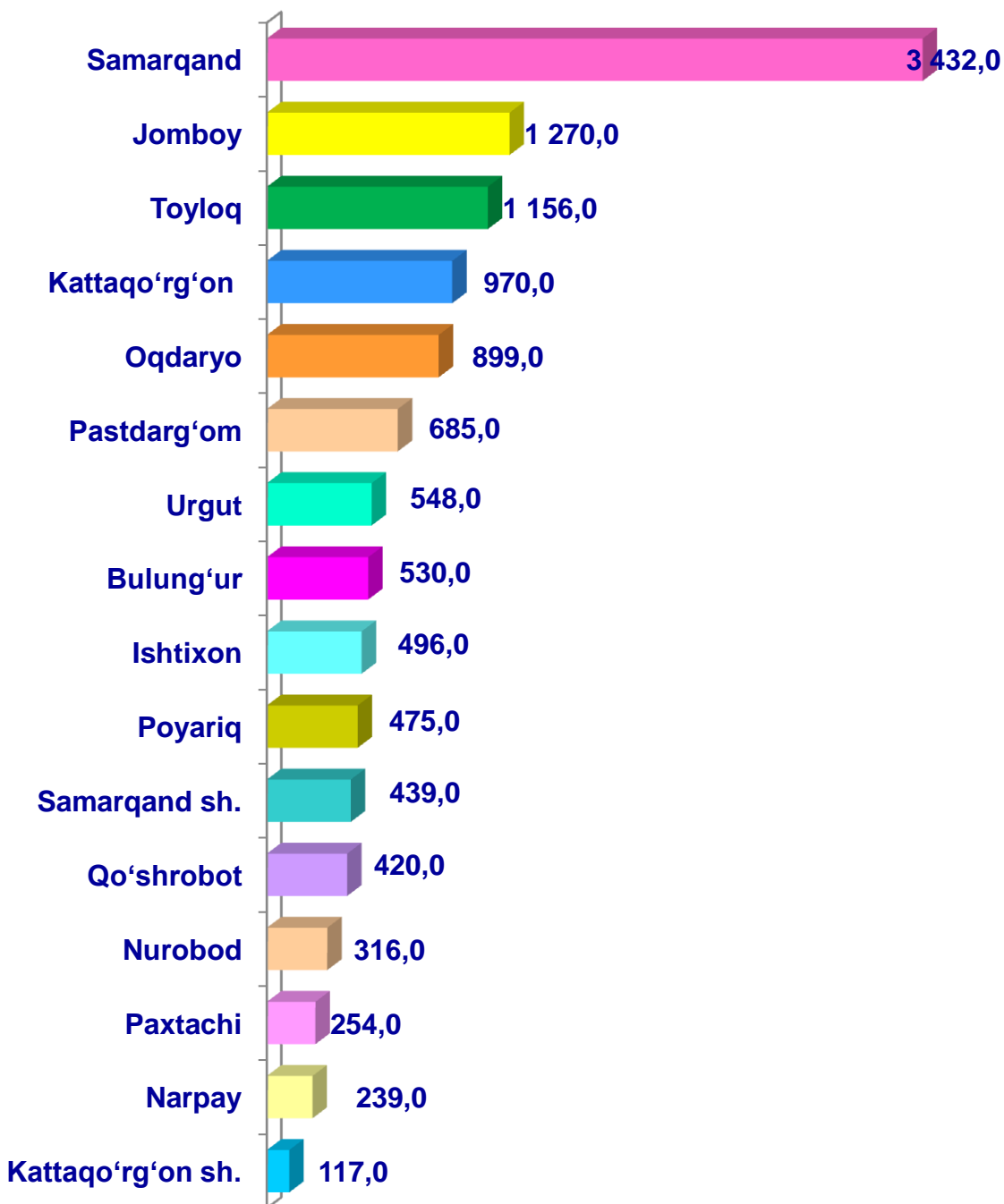
- Fermer xo‘jaliklari
- Dehqon (shaxsiy yordamchi) xo‘jaliklari
- Qishloq xo‘jaligi faoliyatini amalga oshiruvchi tashkilotlar



2020– yilning 1– aprel holatiga ko‘ra, parrandalar bosh soni to‘g‘risidagi ma‘lumotlar xo‘jalik toifalari bo‘yicha tahlil etilganda, jami parrandalarning 45,3 % i dehqon (shaxsiy yordamchi) xo‘jaliklariga to‘g‘ri kelishi kuzatildi.



**Samarqand viloyati bo'yicha
parrandalarning
umumiy bosh soni,
ming bosh**



**Qishloq xo'jaligi va ekologiya
statistikasi bo'limi**

• 66-235-22-01