

2020 yilning yanvar – iyun oylarida Samarqand viloyatining qishloq, o'rmon va baliq xo'jaligi

Dastlabki ma'lumotlarga ko'ra, 2020 – yilning yanvar – iyun oylarida qishloq, o'rmon va baliq xo'jaligi mahsulot (xizmat)larining umumiy hajmi 10 901,2 mlrd. so'mni yoki 2019 – yilning mos davriga nisbatan 97,4 % ni, shu jumladan, dehqonchilik va chorvachilik, ovchilik va ushbu sohalarda ko'rsatilgan xizmatlar – 10 481,8 mlrd. so'mni (97,2 %), o'rmon xo'jaligi – 387,7 mlrd. so'mni (100,9 %), baliq xo'jaligi – 15,9 mlrd. so'mni (96,9 %) tashkil qildi. Respublika qishloq, o'rmon va baliq xo'jaligi tarkibida Samarqand viloyatining ulushi 11,2 % ni tashkil etdi.

**10 901,2****Samarqand viloyati bo'yicha
qishloq, o'rmon va baliq xo'jaligi
mahsulot (xizmat)larining hajmi, mlrd. so'm**

01

**10 497,4 Dehqonchilik va chorvachilik, ovchilik
va ushbu sohalarda ko'rsatilgan xizmatlar**

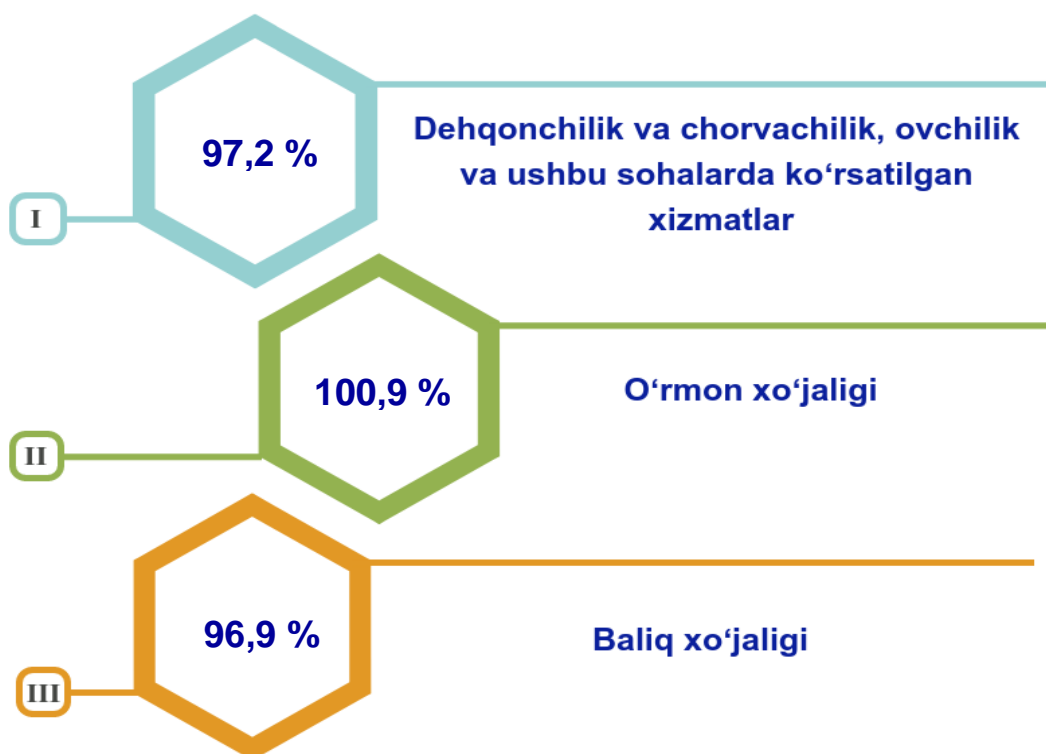
02

**387,7 O'rmon xo'jaligi**

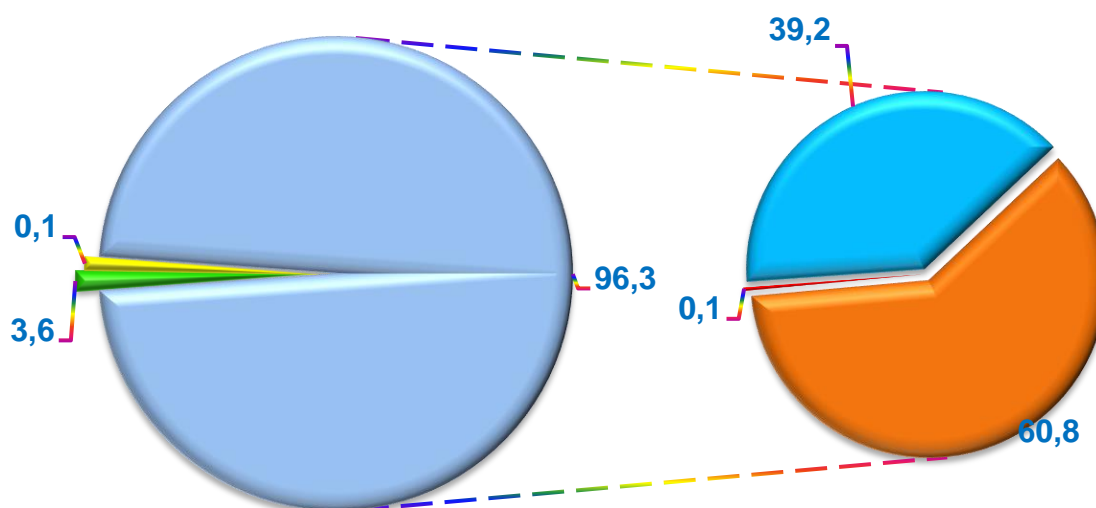
03

**15,9 Baliq xo'jaligi**

Qishloq, o‘rmon va baliq xo‘jaligi mahsulot (xizmat)lar hajmining o‘shish sur‘ati, %



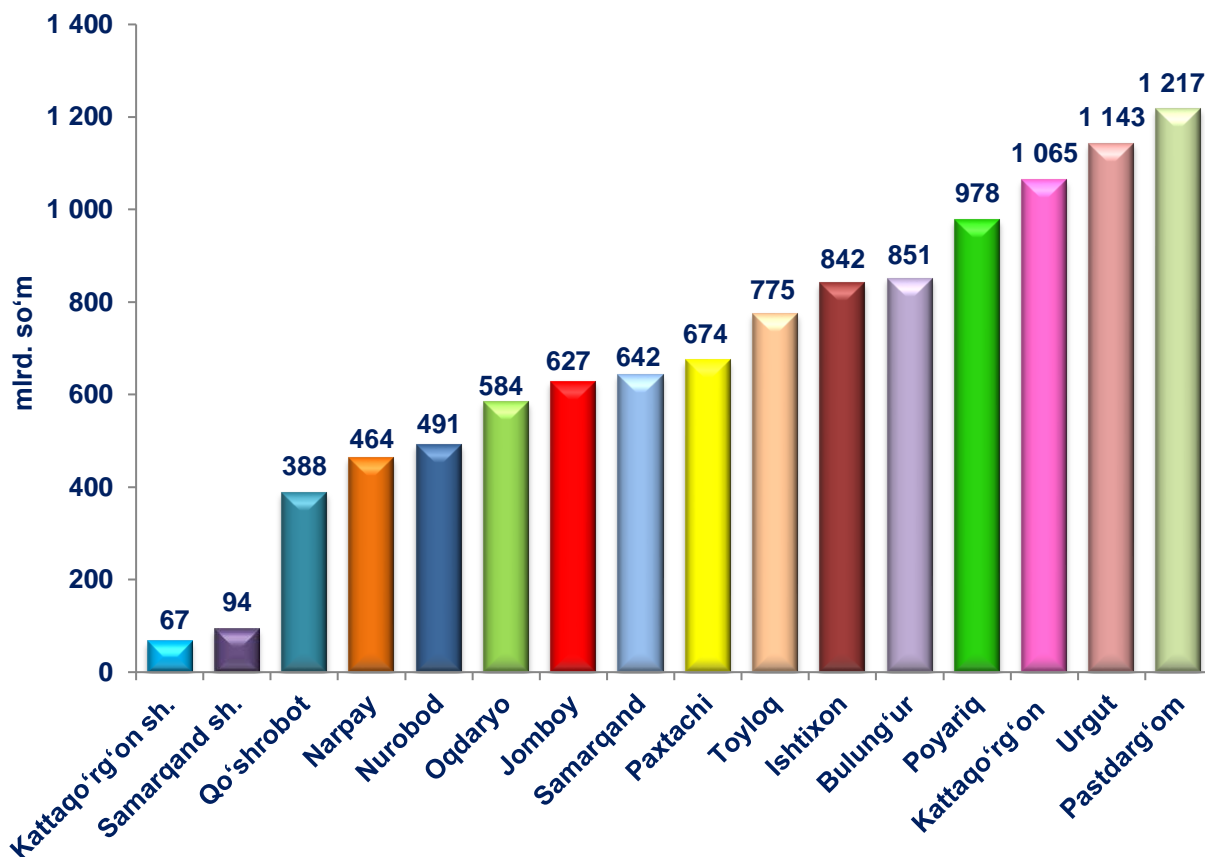
Qishloq, o‘rmon va baliq xo‘jaligi mahsulot (xizmat)lari umumiy hajmining taqsimlanishi (%)



- O‘rmon xo‘jaligi
- Baliq xo‘jaligi
- Dehqonchilik va chorvachilik, ovchilik va ushbu sohalarda ko‘rsatilgan xizmatlar
- Dehqonchilik
- Chorvachilik
- Ovchilik va qishloq xo‘jaligi sohasidagi xizmatlar

2020 – yilning yanvar – iyun yakunlariga ko‘ra, qishloq, o‘rmon va baliq xo‘jaligi mahsulot (xizmat)lar umumiy hajmining 96,3 % dehqonchilik va chorvachilik, ovchilik va ushbu sohalarda ko‘rsatilgan xizmatlar, 3,6 % o‘rmon xo‘jaligi, 0,1 % baliq xo‘jaligi hissasiga to‘g‘ri keladi.

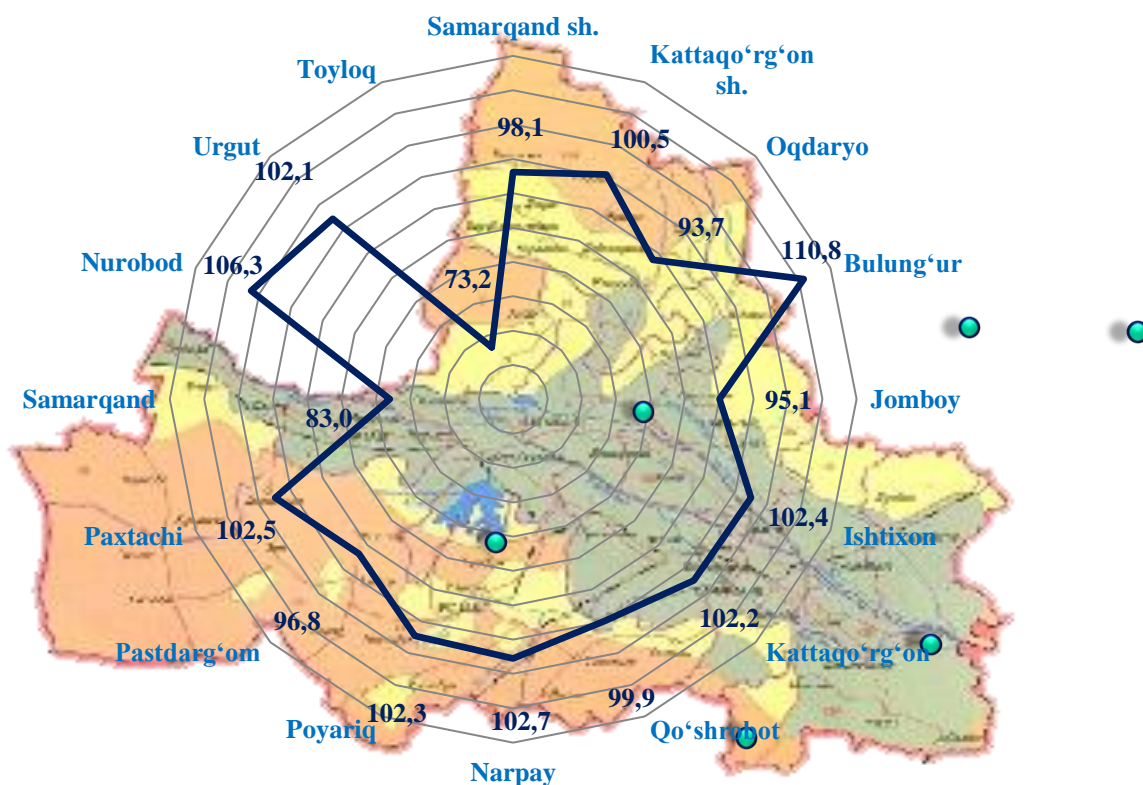
Shahar va tumanlar kesimida qishloq, o‘rmon va baliq xo‘jaligi mahsulot (xizmat)larining hajmi



2020 – yilning yanvar – iyun oylarida, shahar va tumanlar kesimida qishloq, o‘rmon va baliq xo‘jaligi mahsulot (xizmat)larining eng yuqori hajmi Pastdarg‘om (1 217 mlrd. so‘m) va Urgut (1 143 mlrd. so‘m) tumanlarida qayd etildi. Aksincha kam hajmga ega hududlarga Samarqand shahrini (94 mlrd. so‘m) va Kattaqo‘rg‘on shahrini (67 mlrd. so‘m) keltirib o‘tish mumkin.

Viloyat ko‘rsatkichidan yuqori o‘sish sur‘atlari Bulung‘ur (110,8%), (106,3 %) Nurobod, (102,7 %) Narpay, (102,5 %) Paxtach hamda (102,4) Ishtixon tumanlarida kuzatildi. Toyloq (73,2 %), Samarqand (83,0 %), Jomboy (95,1 %), Pastdarg‘om (96,8 %), Samarqand shahri (98,1 %), hamda Qo‘shrobot (99,9 %) tumanlarida esa aksincha o‘sish sur‘atlari pastligi kuzatildi.

**Hududlar bo'yicha qishloq, o'rmon va baliq xo'jaligi
mahsulot (xizmat)larining o'sish sur'ati, %**

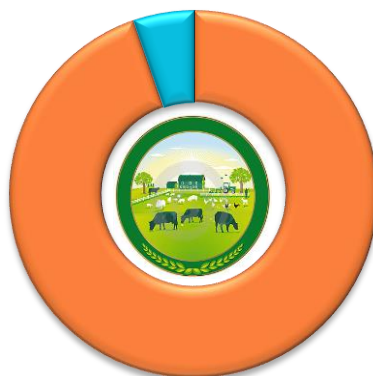


Qishloq xo'jaligi mahsulotlari

2020 – yilning yanvar – iyun oylarida ishlab chiqarilgan qishloq xo'jaligi mahsulotlari hajmi 10 481,8 mlrd. so'mni yoki 2019 – yilning mos davriga nisbatan 97,2 % ni, shu jumladan, dehqonchilik mahsulotlari – 4 106,7 mlrd. so'm (99,1 %)ni, chorvachilik mahsulotlari 6 375,1 mlrd. so'm (96,0 %)ni tashkil qildi.

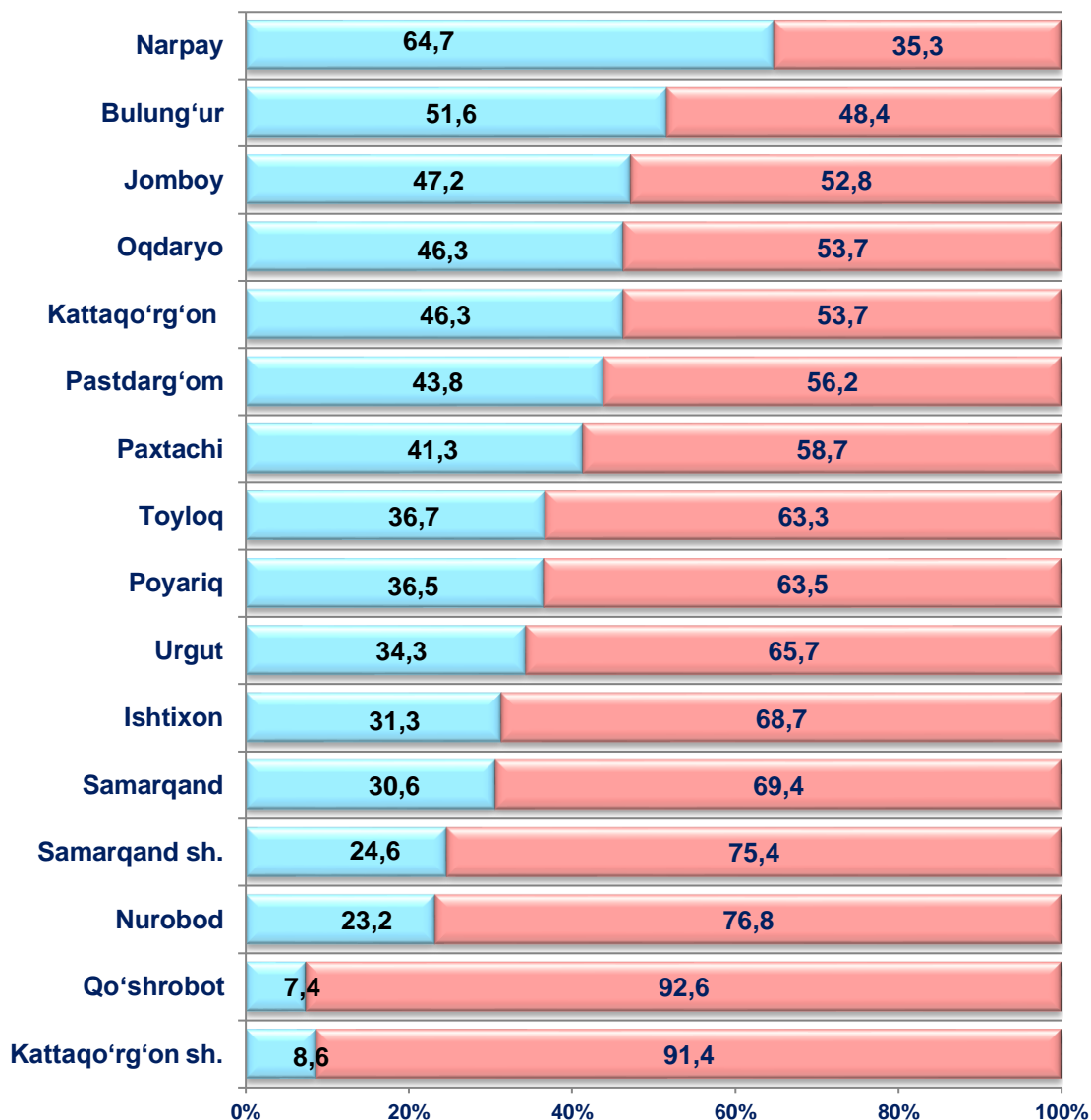
**Qishloq xo'jaligi mahsulotlari ishlab chiqarish hajmida
dehqonchilik va chorvachilik mahsulotlarining ulushi, %**

**39,2 %
Dehqonchilik
mahsulotlari**



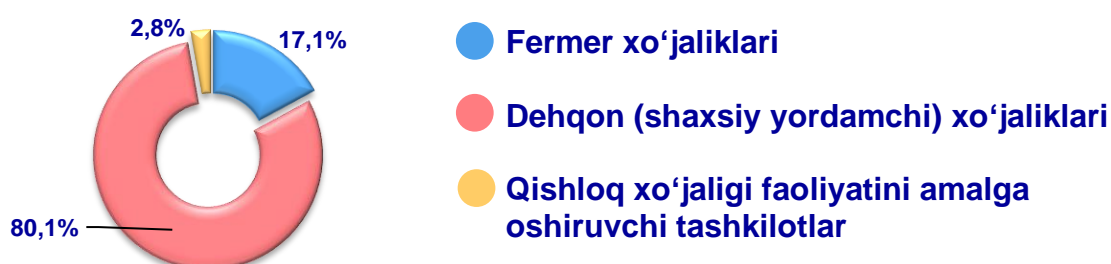
**60,8 %
Chorvachilik
mahsulotlari**

Ishlab chiqarilgan qishloq xo'jaligi mahsulotlari hajmining hududlar kesimida taqsimlanishi (%)



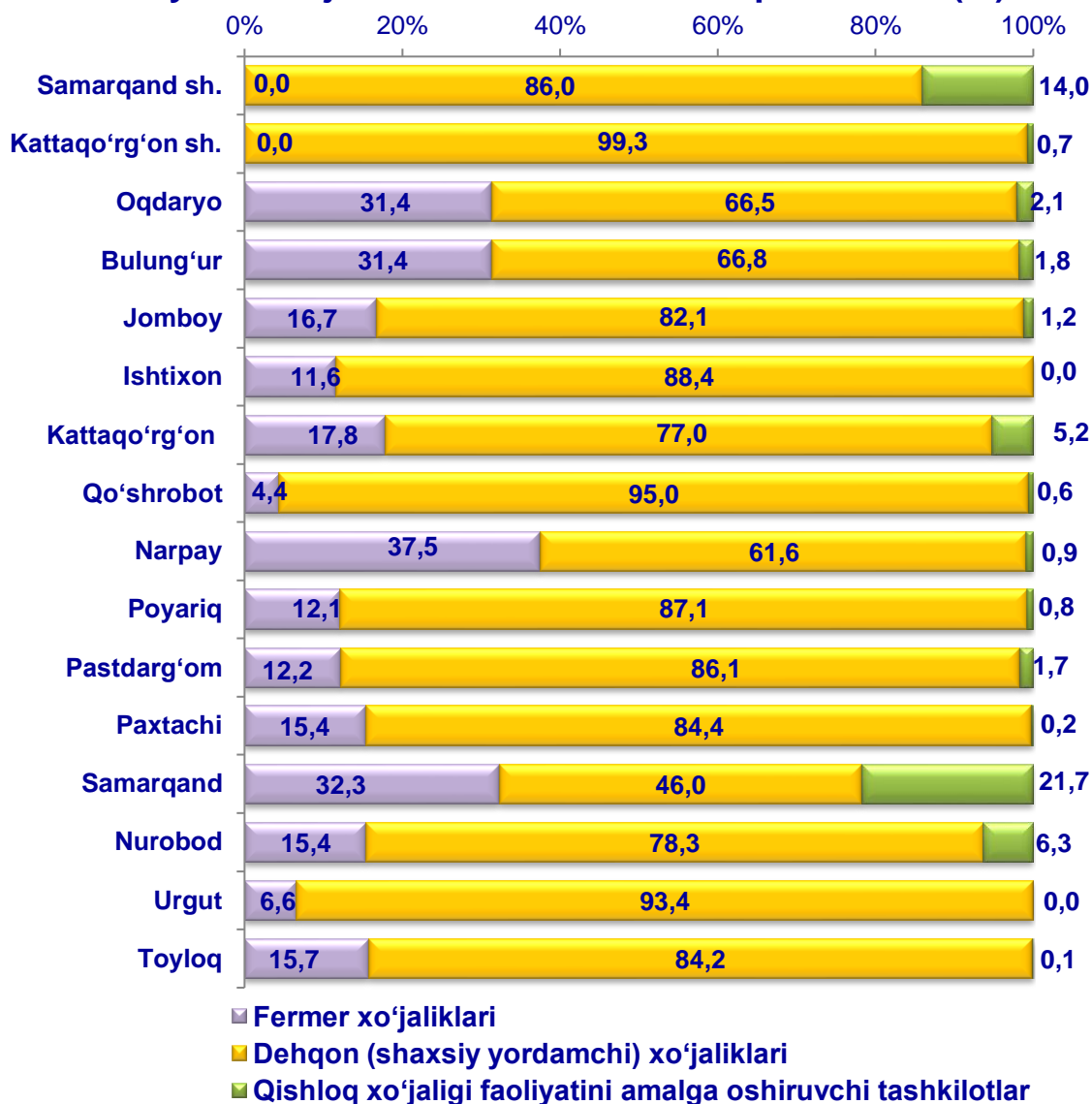
■ Dehqonchilik mahsulotlari ■ Chorvachilik mahsulotlari

Qishloq xo'jaligi mahsulotlari ishlab chiqarish hajmida dehqonchilik va chorvachilik mahsulotlarining ulushi



Xo'jalik toifalari bo'yicha tahlillar, qishloq xo'jaligi mahsulotlari umumiy hajmining 80,1 % – dehqon (shaxsiy yordamchi) xo'jaliklariga, 17,1 % – fermer xo'jaliklariga, 2,8 % – qishloq xo'jaligi faoliyatini amalga oshiruvchi tashkilotlarga to'g'ri kelishini ko'rsatmoqda.

Ishlab chiqarilgan qishloq xo'jaligi mahsulotlarining hududlar bo'yicha xo'jalik toifalari kesimida taqsimlanishi (%)



2020 – yilning yanvar – iyun oylari yakuniga ko'ra ishlab chiqarilgan qishloq xo'jaligi mahsulotlari tarkibidagi fermer xo'jaliklarining ulushi bo'yicha eng yuqori ko'rsatkich Narpay tumanida (37,5 %), dehqon (shaxsiy yordamchi) xo'jaliklarining eng yuqori ulushi Kattaqo'rg'on shahrida (99,3 %), qishloq xo'jaligi faoliyatini amalga oshiruvchi tashkilotlarning eng yuqori ulushi Samarqand tumanida (21,7 %) qayd etildi.

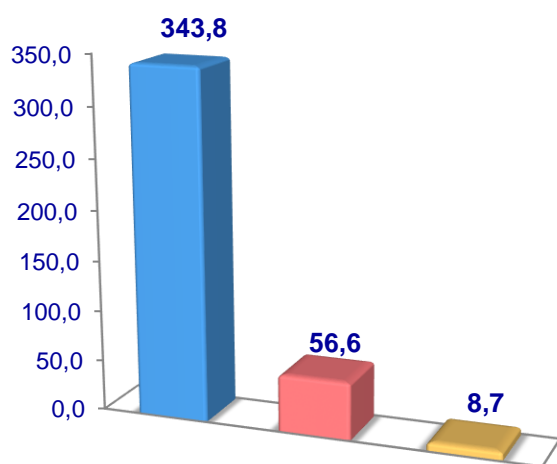
Fermer xo'jaliklarining qishloq xo'jaligi mahsuloti tarkibidagi ulushi bo'yicha eng kam ko'rsatkich Samarqand va Kattaqo'rg'on shaharlarida (0,0 %), dehqon (shaxsiy yordamchi) xo'jaliklarining eng kam ulushi Samarqand tumanida (46,0 %), qishloq xo'jaligi faoliyatini amalga oshiruvchi tashkilotlarning eng kam ulushi Urgut va Ishtixon tumanlarida (0,0 %) qayd etildi.

Dehqonchilik

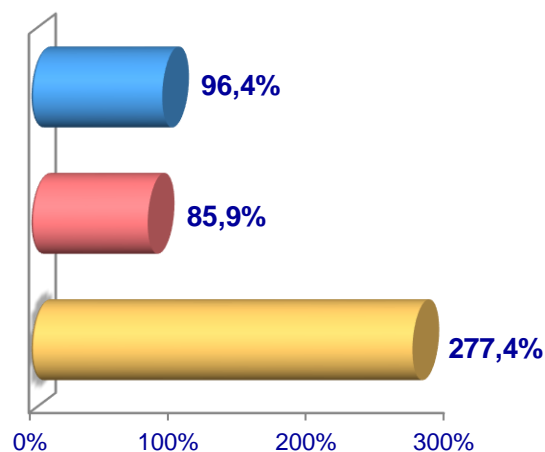
2020 – yilning yanvar – iyun oylarida ishlab chiqarilgan dehqonchilik mahsulotlarining hajmi 4 106,7 mlrd. soʻmni yoki 2019 – yilning mos davriga nisbatan 99,1 % ni tashkil etdi. Ishlab chiqarilgan qishloq xoʻjaligi mahsulotlarining umumiy hajmida dehqonchilik mahsulotlarining ulushi 63,7 % ni tashkil qildi.

Don jami

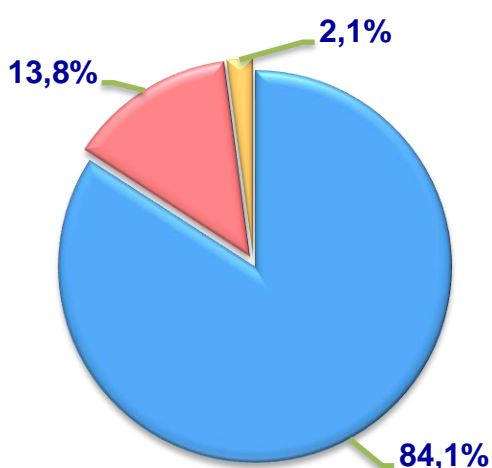
Hajmi, ming tn.



O'sish sur'ati



**Ishlab chiqarilgan mahsulotning
xo'jalik toifalari bo'yicha taqsimlanishi**



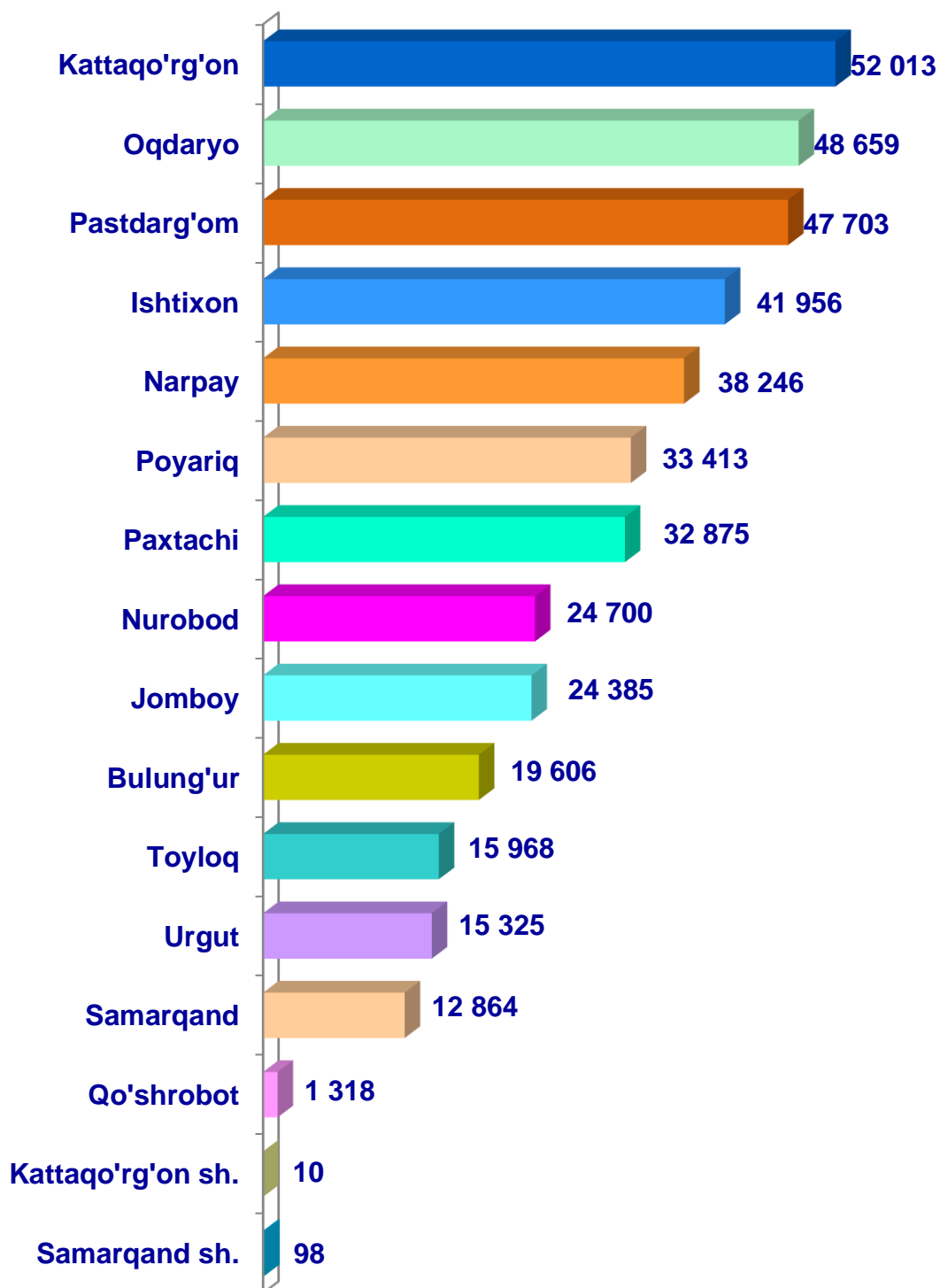
- Fermer xo'jaliklari
- Dehqon (shaxsiy yordamchi) xo'jaliklari
- Qishloq xo'jaligi faoliyatini amalga oshiruvchi tashkilotlar



2020 – yilning yanvar – iyun oylarida barcha toifadagi xo'jaliklar tomonidan 409,1 ming tonna don (2019 – yilning yanvar – iyuniga nisbatan 3,9 % ga kam) ishlab chiqarildi. Don ishlab chiqarish ko'rsatkichlarini xo'jaliklar toifalari bo'yicha tahlil qilinganda, don ishlab chiqarish umumiy hajmidan 84,1 % fermer xo'jaliklari hissasiga to'g'ri kelishini ko'rsatmoqda.

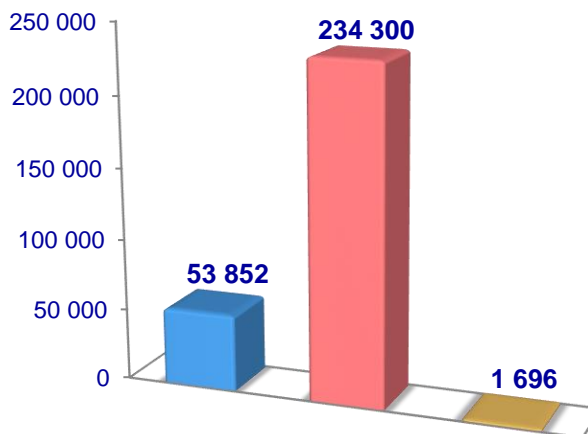


Samarqand viloyati hududlari
bo'yicha **donli ekinlar** yetishtirish
hajmi, tonna

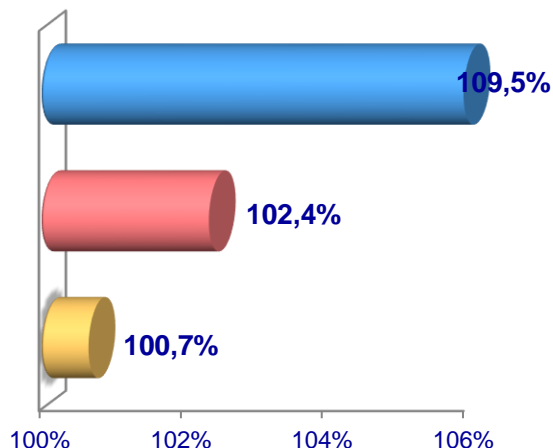


Sabzavotlar

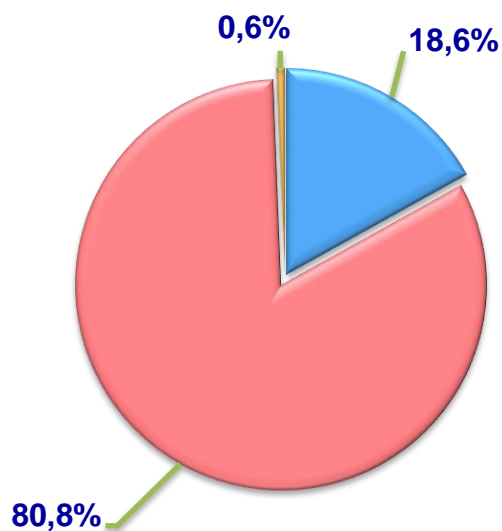
Hajmi, tn.



O'sish sur'ati



**Ishlab chiqarilgan mahsulotning
xo'jalik toifalari bo'yicha taqsimlanishi**



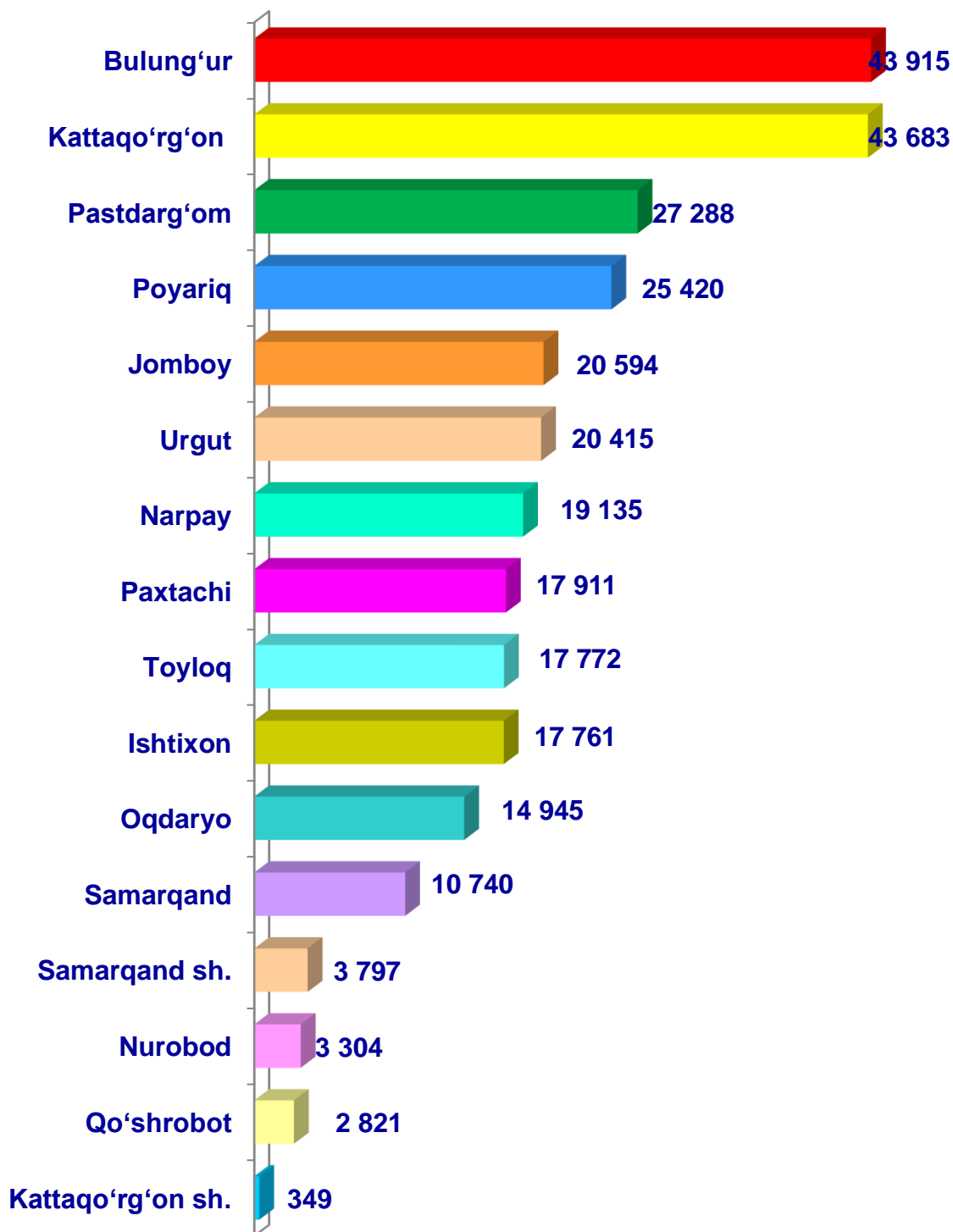
- **Fermer xo'jaliklari**
- **Dehqon (shaxsiy yordamchi) xo'jaliklari**
- **Qishloq xo'jaligi faoliyatini amalga oshiruvchi tashkilotlar**



2020 – yilning yanvar – iyun oylarida barcha toifadagi xo'jaliklar tomonidan 289 848 tonna sabzavotlar (2019 – yilning yanvar – iyuniga nisbatan 3,6 % ga ko'p) ishlab chiqarildi. Sabzavot ishlab chiqarish ko'rsatkichlarini xo'jaliklar toifalari bo'yicha tahlil qilinganda, sabzavot ishlab chiqarish umumiy hajmidan 80,8 % i dehqon (shaxsiy yordamchi) xo'jaliklari hissasiga to'g'ri kelishini ko'rsatmoqda.

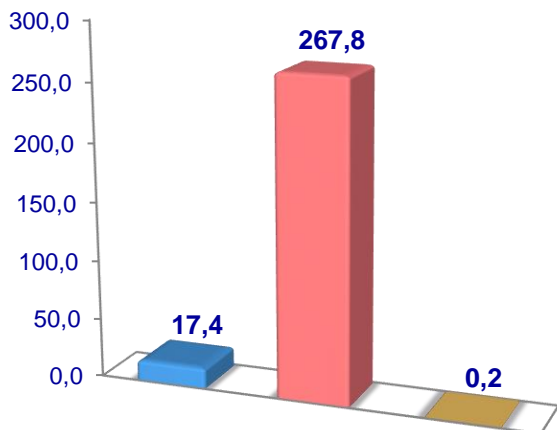


Samarqand viloyati bo'yicha
sabzavotlar yetishtirish
hajmi, tonna

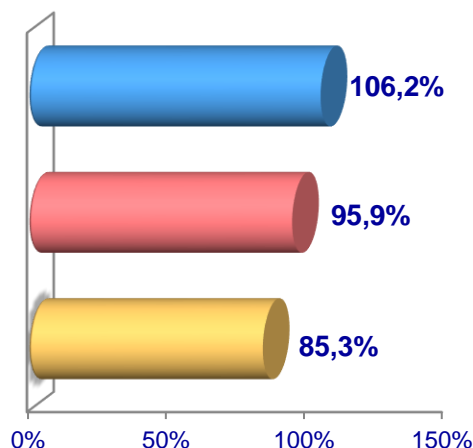


Kartoshka

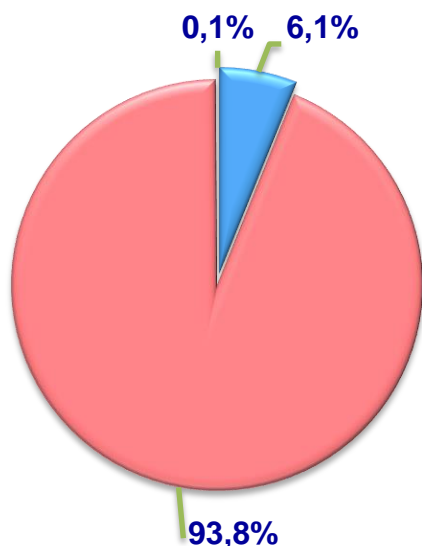
Hajmi, ming. tn.



O'sish sur'ati



**Ishlab chiqarilgan mahsulotning
xo'jalik toifalari bo'yicha taqsimlanishi**



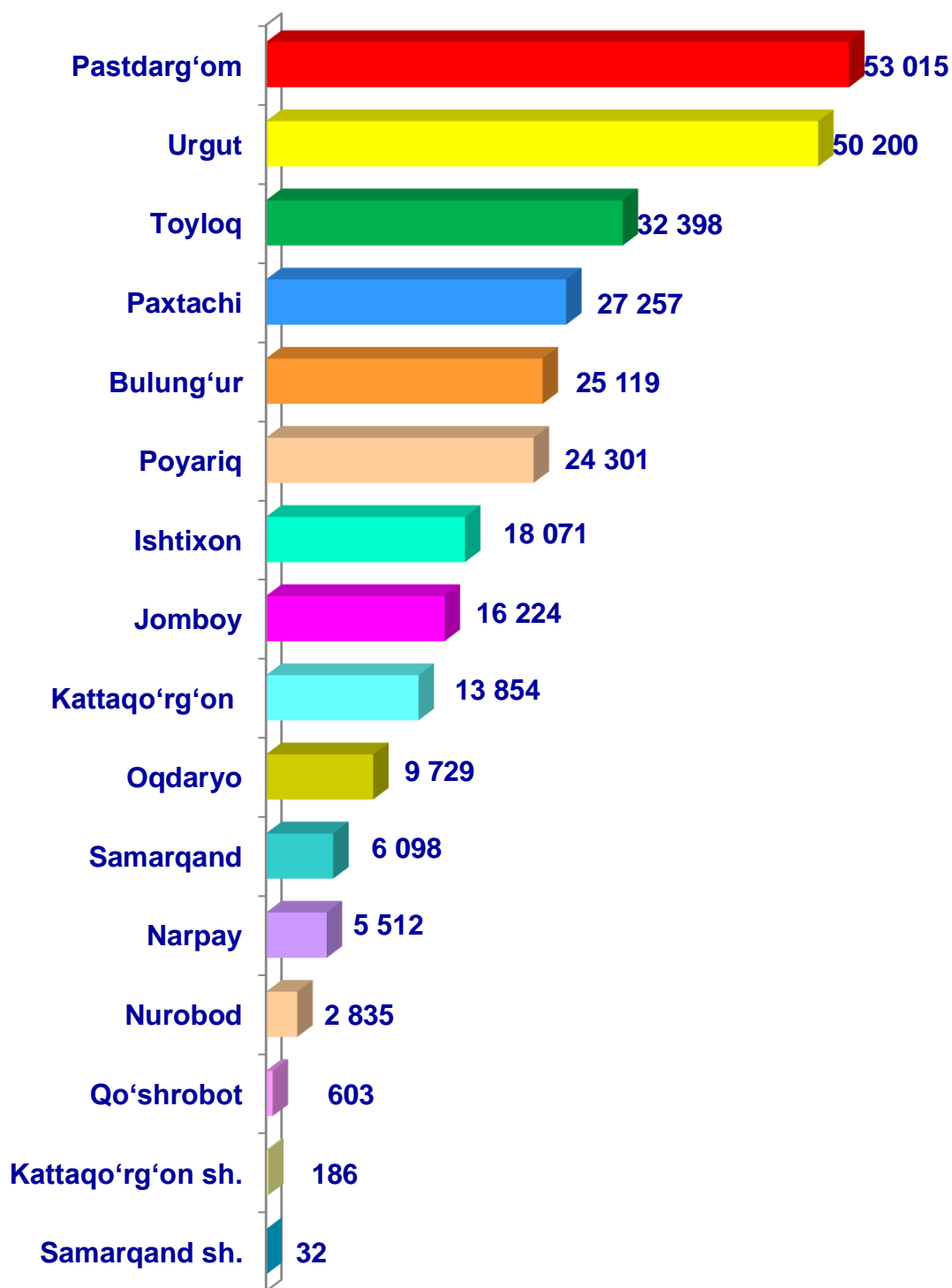
- Fermer xo'jaliklari
- Dehqon (shaxsiy yordamchi) xo'jaliklari
- Qishloq xo'jaligi faoliyatini amalga oshiruvchi tashkilotlar



2020 – yilning yanvar – iyun oylarida barcha toifadagi xo'jaliklar tomonidan 285,4 ming tonna kartoshka (2019 – yilning yanvar – iyuniga nisbatan 3,5 % ga kam) yetishtirildi. Kartoshka yetishtirish ko'rsatkichlarini xo'jaliklar toifalari bo'yicha tahlil qilganimizda, kartoshka yetishtirish umumiy hajmidan 93,8 % i dehqon (shaxsiy yordamchi) xo'jaliklari hissasiga to'g'ri kelishini ko'rsatmoqda.

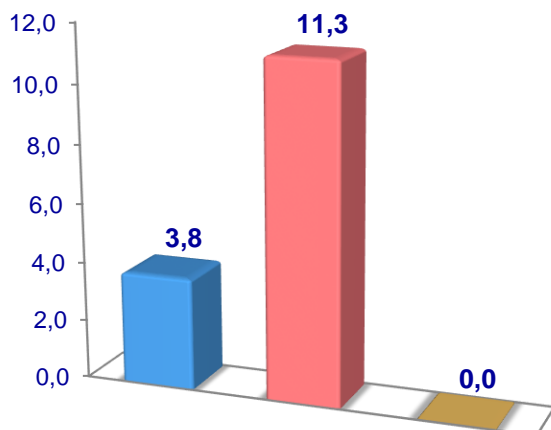


Samarqand viloyati hududlari
bo'yicha **kartoshka** yetishtirish
hajmi, tonna

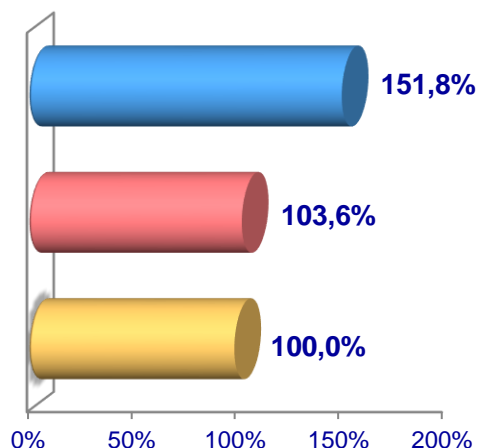


Poliz

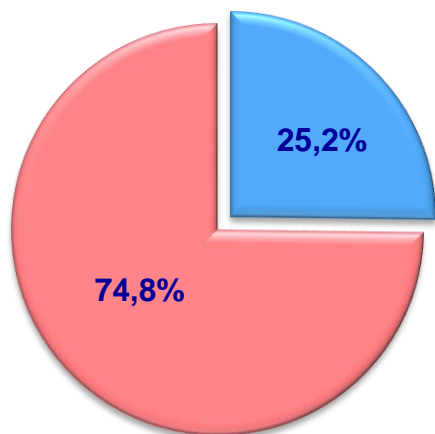
Hajmi, ming tn.



O'sish sur'ati



**Ishlab chiqarilgan mahsulotning
xo'jalik toifalari bo'yicha taqsimlanishi**



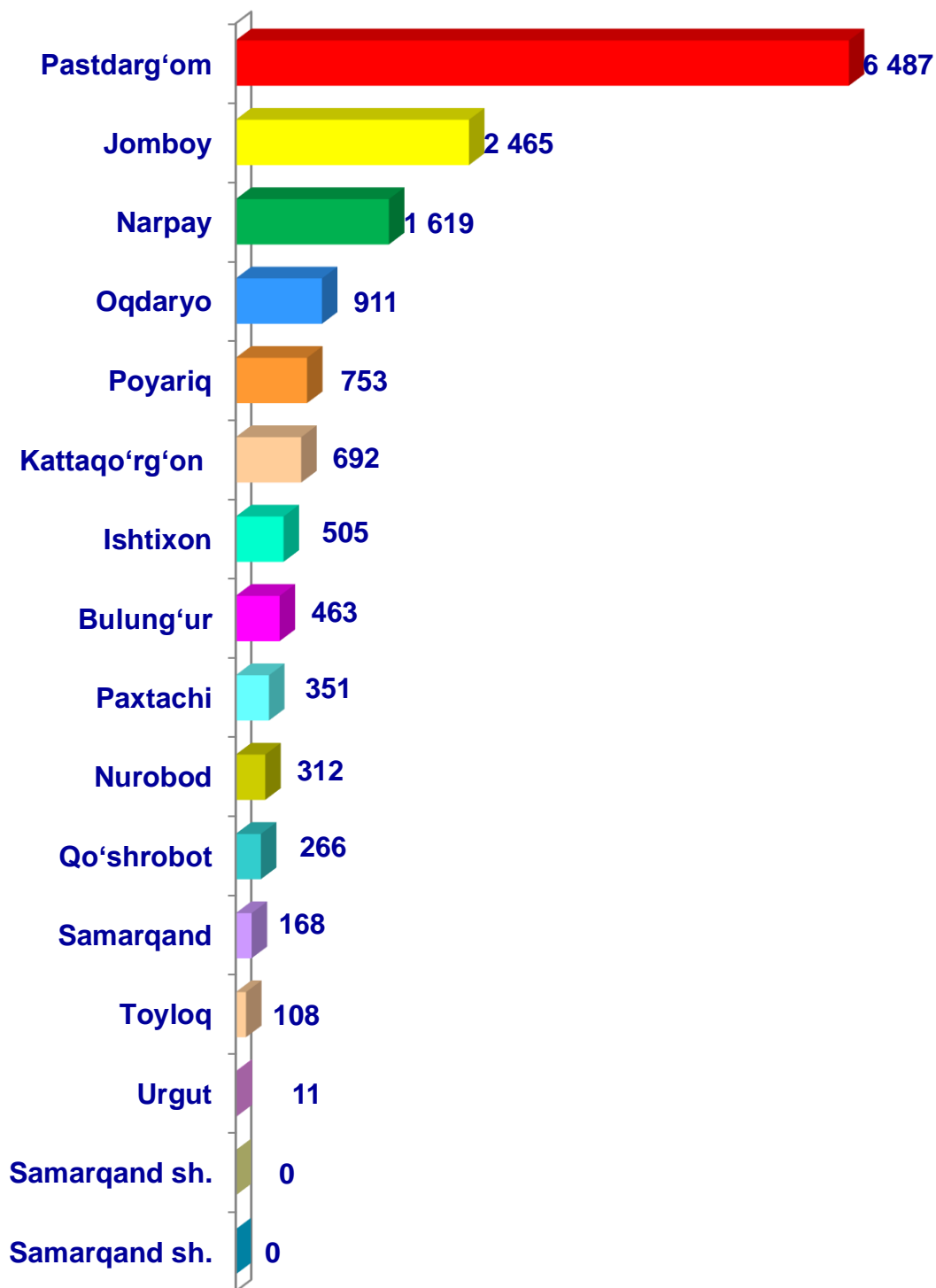
- Fermer xo'jaliklari
- Dehqon (shaxsiy yordamchi) xo'jaliklari



2020 – yilning yanvar – iyun oylarida barcha toifadagi xo'jaliklar tomonidan 15,1 ming tonna poliz (2019 – yilning yanvar – iyuniga nisbatan 12,6 % ga ko'p) ekinlari yetishtirildi. Poliz ekinlari yetishtirish ko'rsatkichlarini xo'jaliklar toifalari bo'yicha tahlil qilganimizda, poliz ekinlari yetishtirish umumiy hajmidan 74,8 % dehqon (shaxsiy yordamchi) xo'jaliklari hissasiga to'g'ri kelishini ko'rsatmoqda.

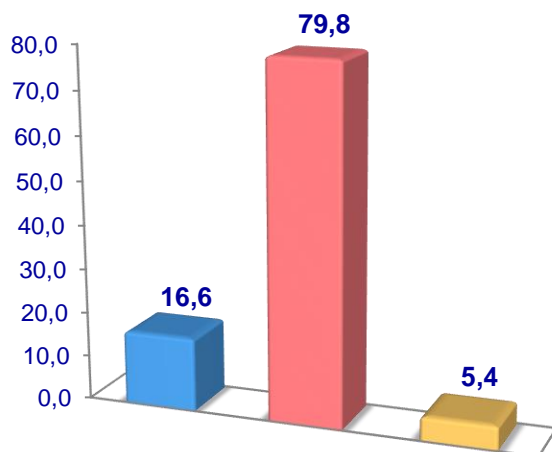


Samarqand viloyati hududlari
bo'yicha **poliz** ekinlari yetishtirish
hajmi, tonna

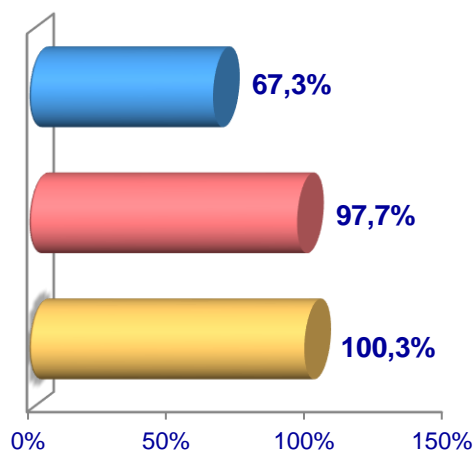


Meva va rezavorlar

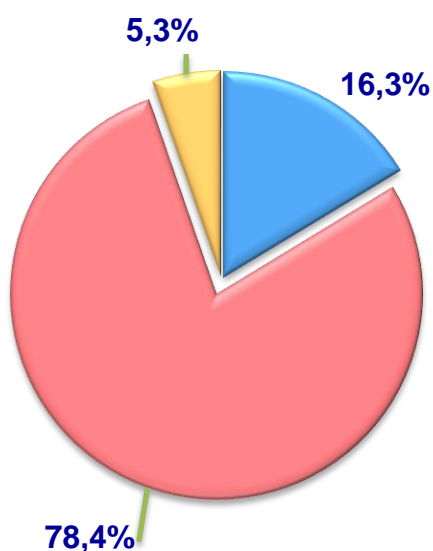
Hajmi, ming tn.



O'sish sur'ati



**Ishlab chiqarilgan mahsulotning
xo'jalik toifalari bo'yicha taqsimlanishi**



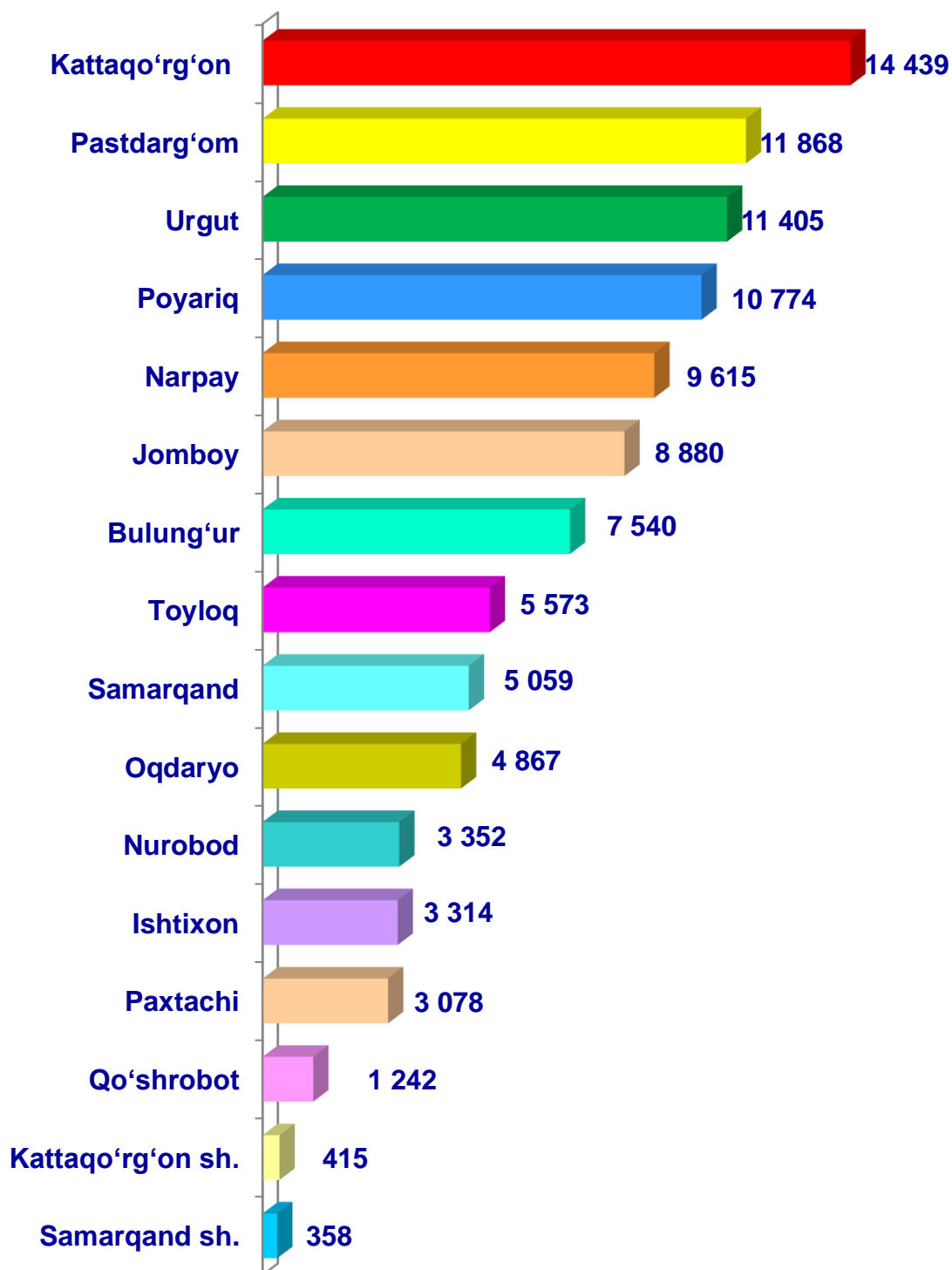
- Fermer xo'jaliklari
- Dehqon (shaxsiy yordamchi) xo'jaliklari
- Qishloq xo'jaligi faoliyatini amalga oshiruvchi tashkilotlar



2020 – yilning yanvar – iyun oylarida barcha toifadagi xo'jaliklar tomonidan 101,8 ming t. meva (2019 – yilning yanvar – iyuniga nisbatan 8,9 % ga kam) ishlab chiqarildi. Meva ishlab chiqarish ko'rsatkichlarini xo'jaliklar toifalari bo'yicha tahlil qilinganda, meva ishlab chiqarish umumiy hajmidan 78,4 % i dehqon (shaxsiy yordamchi) xo'jaliklari hissasiga to'g'ri kelishini ko'rsatmoqda.

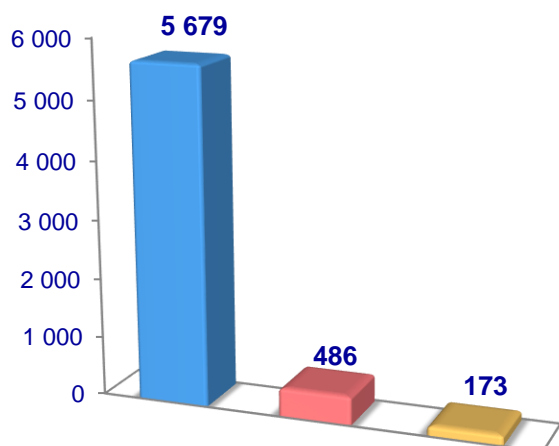


**Samarqand viloyati hududlari
bo'yicha meva va rezavorlar
yetishtirish hajmi, tonna**

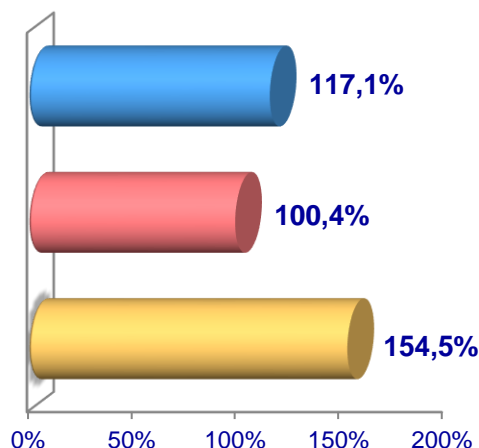


Uzum

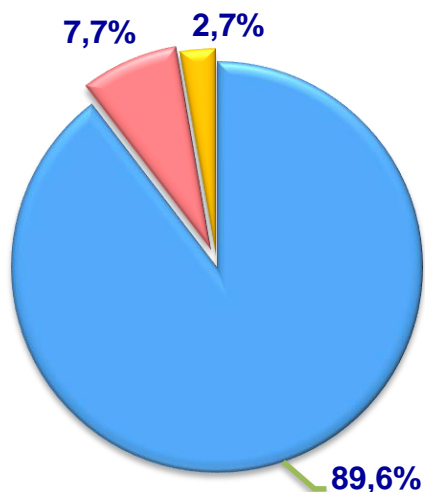
Hajmi, tonna



O'sish sur'ati



**Ishlab chiqarilgan mahsulotning
xo'jalik toifalari bo'yicha taqsimlanishi**



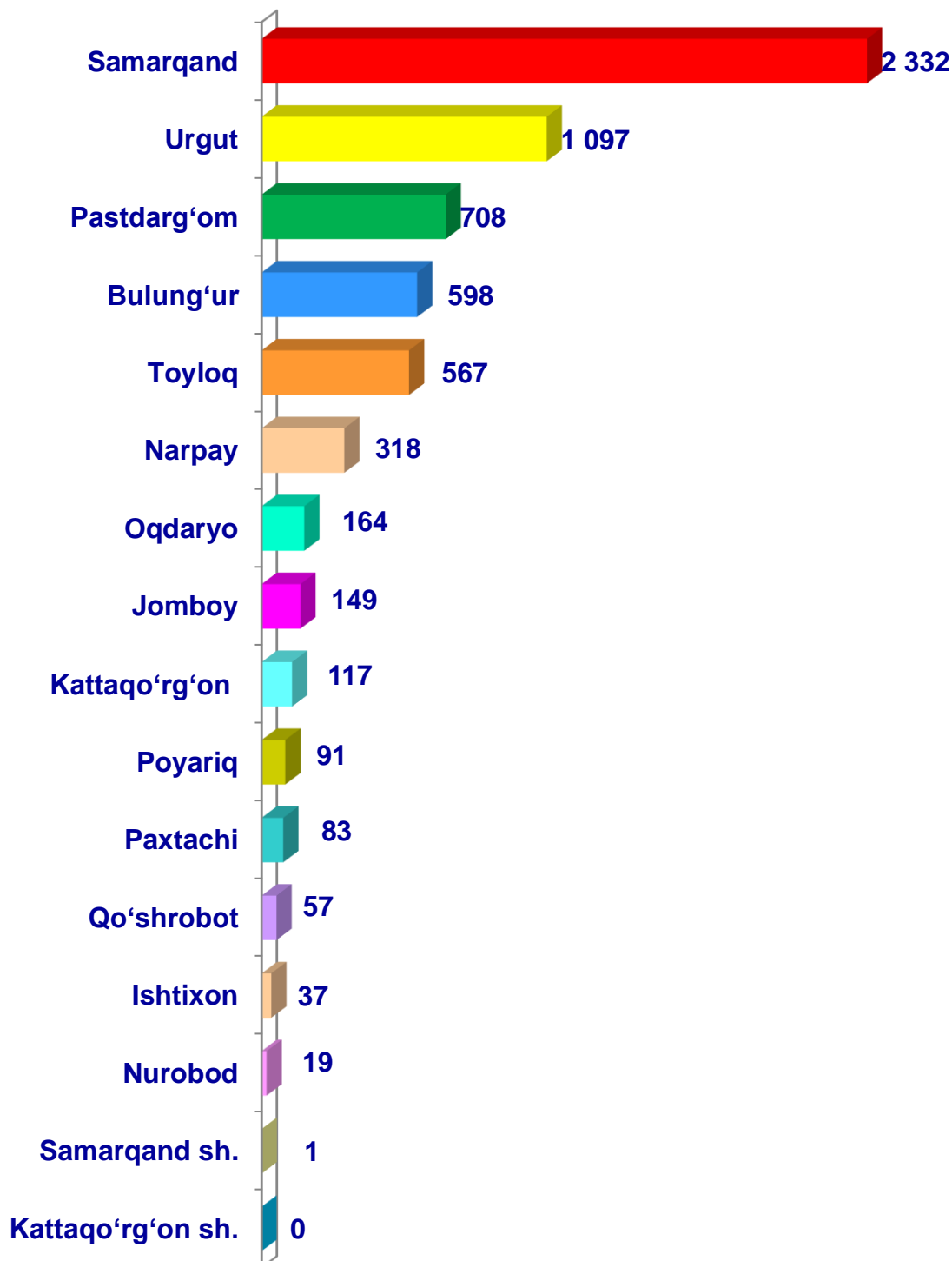
- Fermer xo'jaliklari
- Dehqon (shaxsiy yordamchi) xo'jaliklari
- Qishloq xo'jaligi faoliyatini amalga oshiruvchi tashkilotlar



2020 – yilning yanvar – iyun oylarida barcha toifadagi xo'jaliklar tomonidan 6,3 ming tonna uzum (2019 – yilning yanvar – iyuniga nisbatan 16,4 % ga ko'p) ishlab chiqarildi. Uzum yetishtirish ko'rsatkichlarini xo'jaliklar toifalari bo'yicha tahlil qilganimizda, uzum yetishtirish umumiy hajmidan 89,6 % i fermer xo'jaliklari hissasiga to'g'ri kelishini ko'rsatmoqda.



Samarqand viloyati hududlari
bo'yicha **uzum** yetishtirish
hajmi, tonna

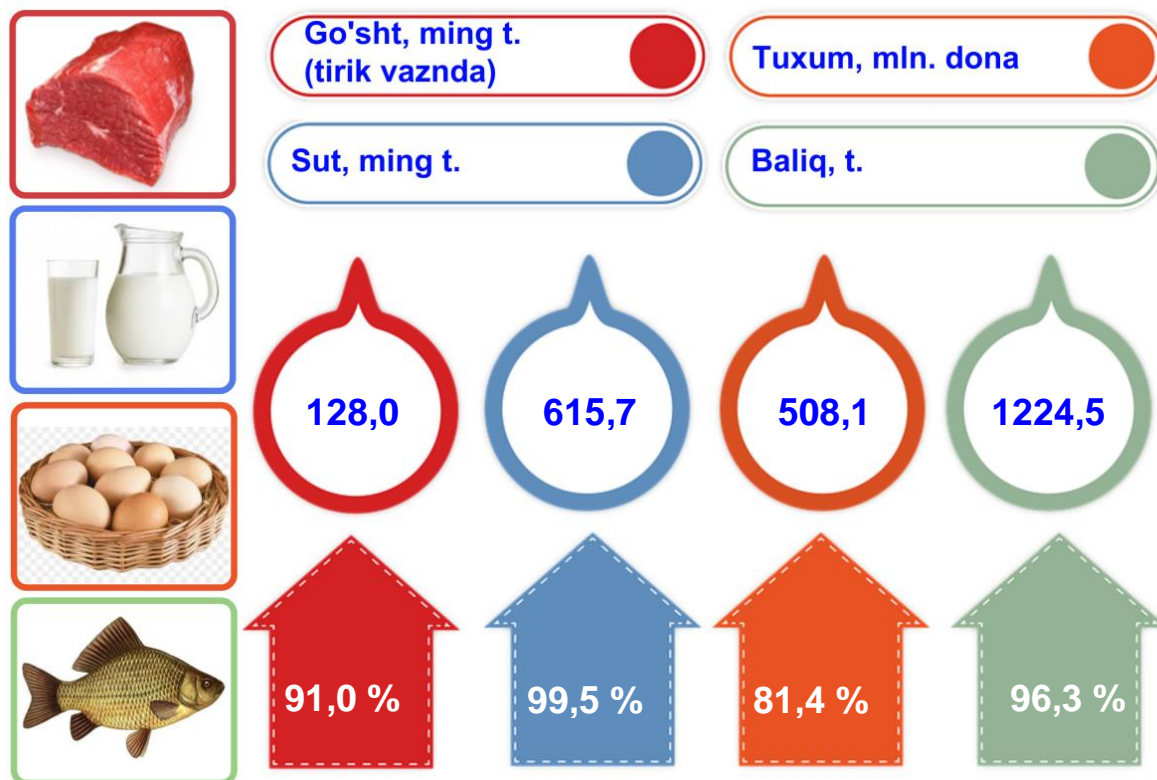


Chorvachilik



2020 – yilning yanvar – iyun oylarida chorvachilik mahsulotlarini ishlab chiqarish hajmi 6 375,1 mlrd. soʻmni yoki 2019 – yilning mos davriga nisbatan 96,0 % ni tashkil qildi. Ishlab chiqarilgan qishloq xoʻjaligi mahsulotlarining umumiy hajmida chorvachilik mahsulotlarining ulushi 60,8 % ni tashkil etdi.

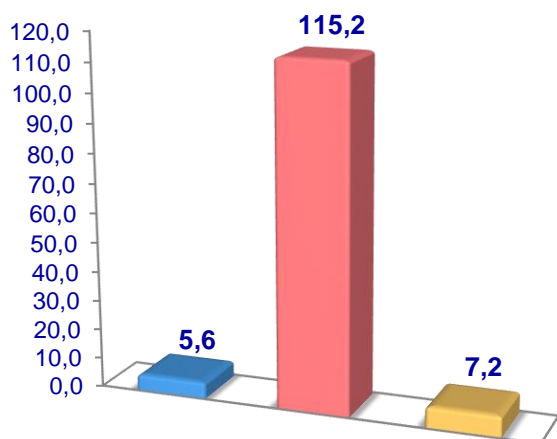
Chorvachilik sohasining ichki imkoniyatlarini oshirish boʻyicha chora-tadbirlarning izchil amalga oshirilib borilayotganligi, shuningdek, ularga davlat tomonidan tizimli yordam koʻrsatilib kelinayotganligi chorva mollari bosh sonining koʻpayishiga, ichki isteʼmol bozorlarini chorvachilik mahsulotlari bilan toʻldirishga imkon yaratdi.



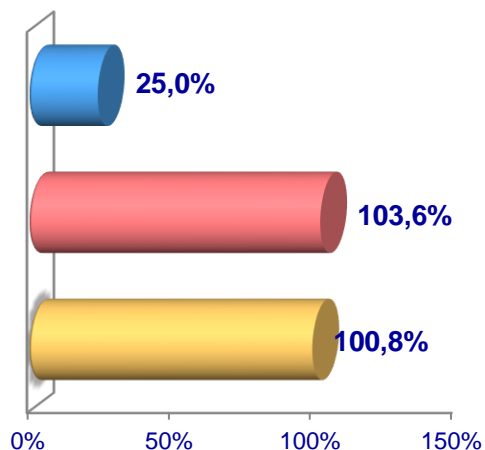
2020 – yilning yanvar – iyun oylarida barcha toifadagi xoʻjaliklar tomonidan tirik vaznda 128,0 ming tonna goʻsht (2019 – yilning yanvar – iyuniga nisbatan 9,0 % ga kam), 615,7 ming t. sut (0,5 % ga kam), 508,1 mln. dona tuxum (18,6 % ga kam), 22,0 ming dona qorakoʻl teri (19,9 % ga kam) ishlab chiqarildi va 1224,5 t. baliq (3,7 % ga kam) ovlandi.

Go'sht (tirik vaznda)

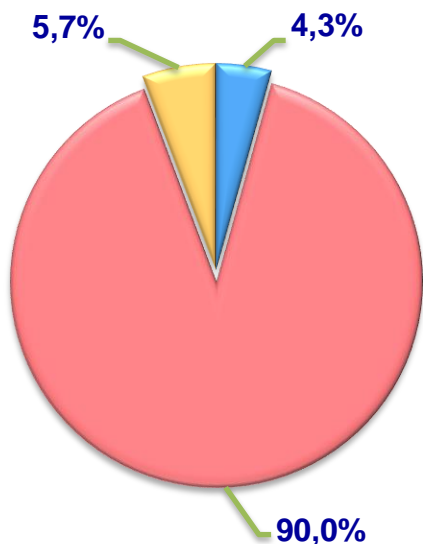
Hajmi, ming tn.



O'sish sur'ati



Ishlab chiqarilgan mahsulotning xo'jalik toifalari bo'yicha taqsimlanishi



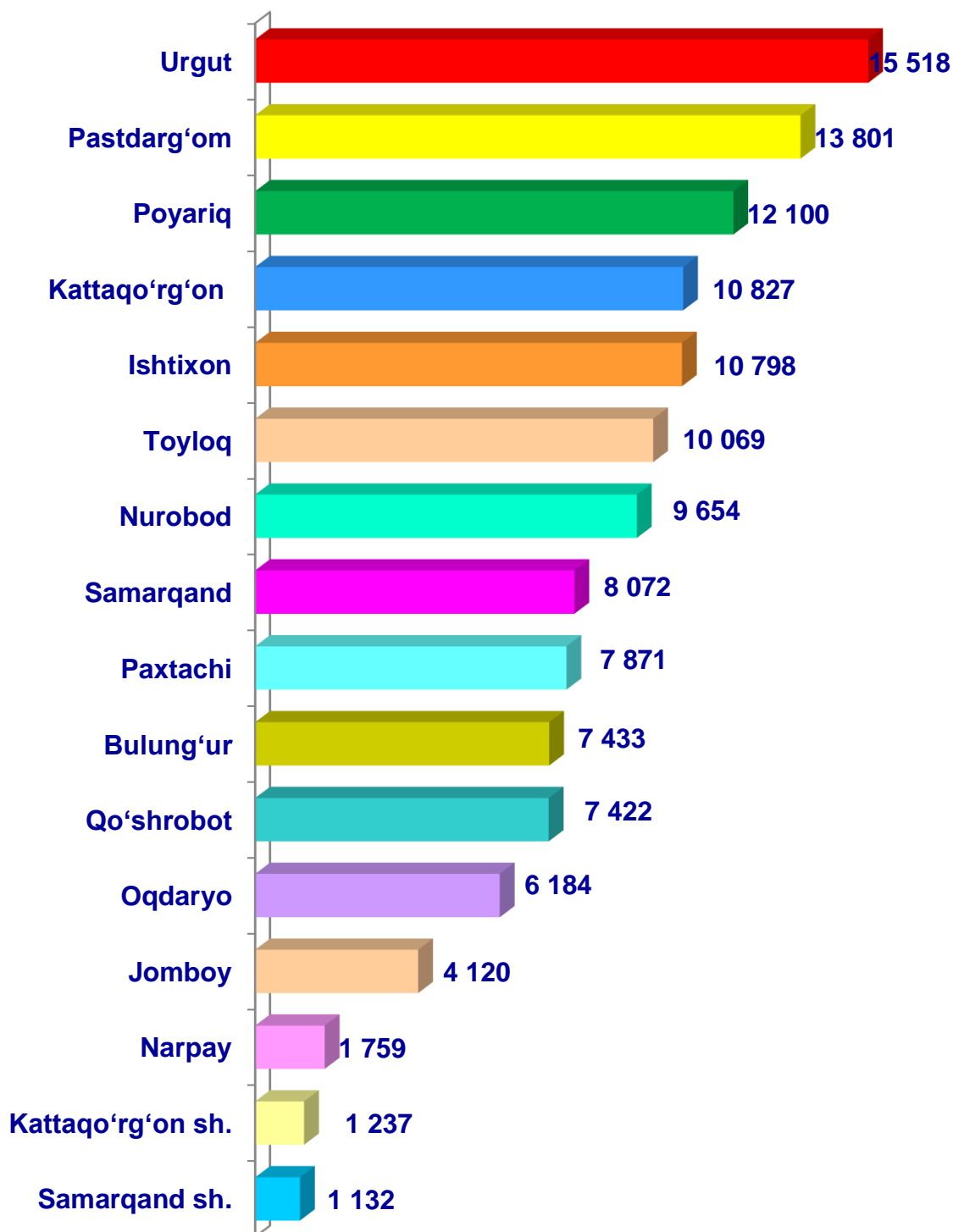
- Fermer xo'jaliklari
- Dehqon (shaxsiy yordamchi) xo'jaliklari
- Qishloq xo'jaligi faoliyatini amalga oshiruvchi tashkilotlar



2020 – yilning yanvar – iyun oylarida barcha toifadagi xo'jaliklar tomonidan tirik vaznda 128,0 ming tonna go'sht (2019 – yilning yanvar – iyuniga nisbatan 9,0 % ga kam) ishlab chiqarildi. Go'sht ishlab chiqarish ko'rsatkichlari xo'jaliklar toifalari bo'yicha tahlil etilganda, go'sht ishlab chiqarish umumiy hajmidan 90,0 % dehqon (shaxsiy yordamchi) xo'jaliklari hissasiga to'g'ri kelganini qayd etish zarur.

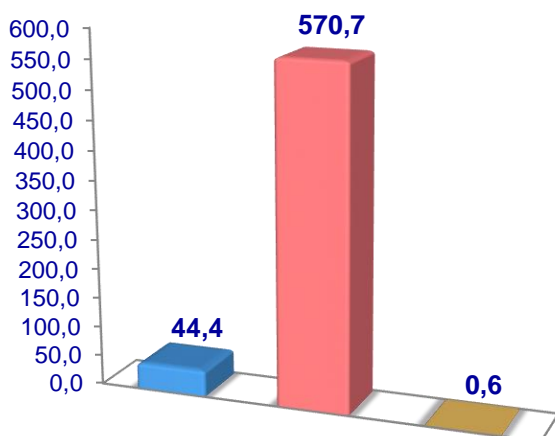


Samarqand viloyati bo'yicha
go'sht (tirik vaznda)
yetishtirish hajmi, tonna

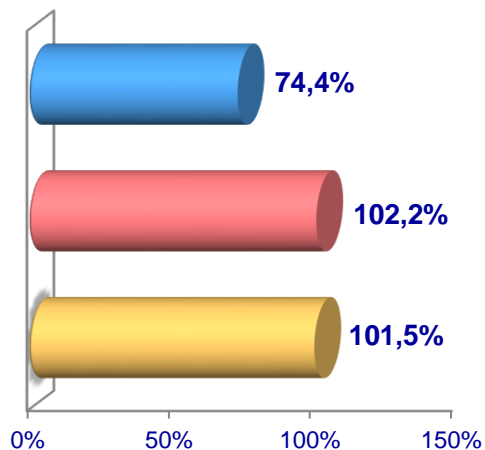


Sut

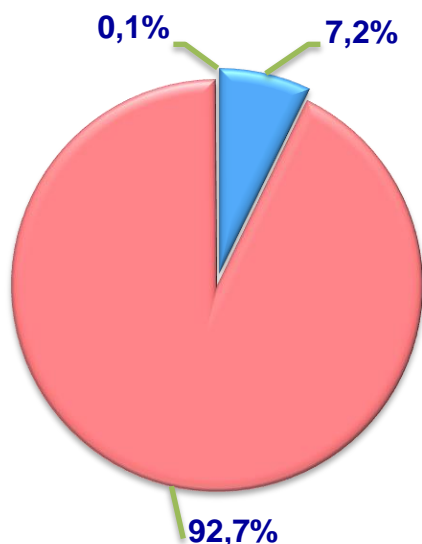
Hajmi, ming tn.



O'sish sur'ati



**Ishlab chiqarilgan
mahsulotning xo'jalik toifalari
bo'yicha taqsimlanishi**



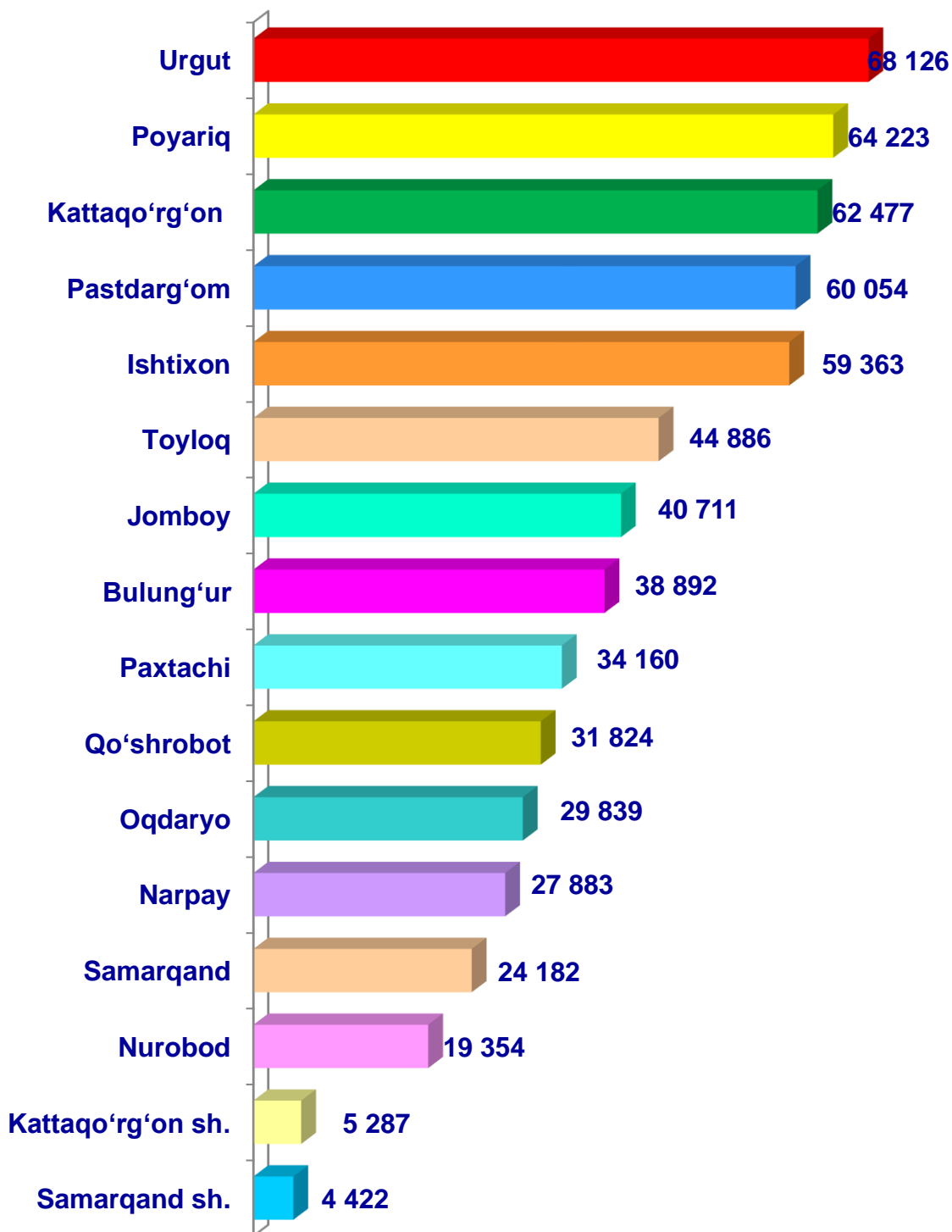
- **Fermer xo'jaliklari**
- **Dehqon (shaxsiy yordamchi) xo'jaliklari**
- **Qishloq xo'jaligi faoliyatini amalga oshiruvchi tashkilotlar**



2020 –yilning yanvar – iyun oylarida barcha toifadagi xo'jaliklar tomonidan 615,7 ming tonna sut (2019 – yilning yanvar – iyuniga nisbatan 0,5 % ga kam) ishlab chiqarildi. Sut ishlab chiqarish ko'rsatkichlarini xo'jalik toifalari bo'yicha tahlil qilinganda, sut ishlab chiqarish umumiy hajmidan 92,7 % dehqon (shaxsiy yordamchi) xo'jaliklari hissasiga to'g'ri kelishini ko'rsatmoqda.

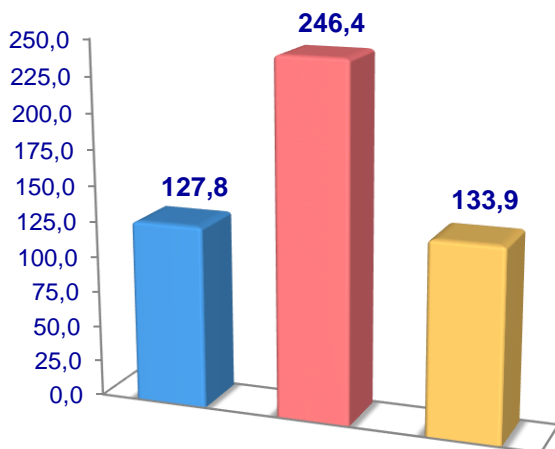


Samarqand viloyati bo'yicha
ishlab chiqarilgan
sut hajmi, tonna

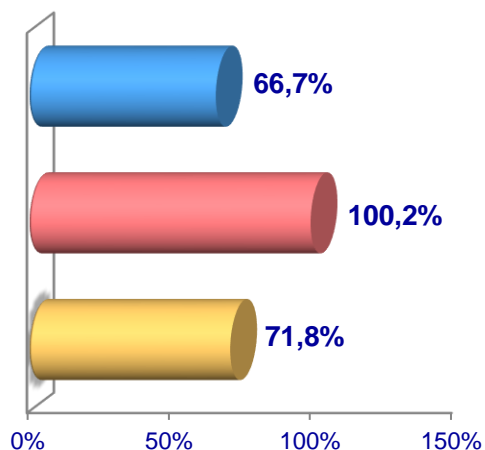


Tuxum

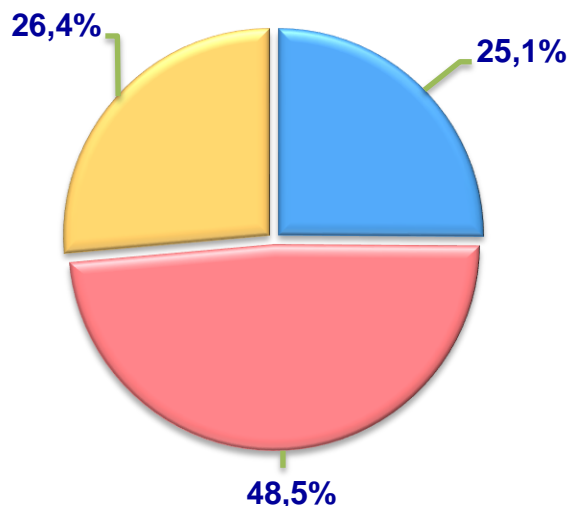
Hajmi, mln. dona



O'sish sur'ati



**Ishlab chiqarilgan
mahsulotning xo'jalik toifalari
bo'yicha taqsimlanishi**



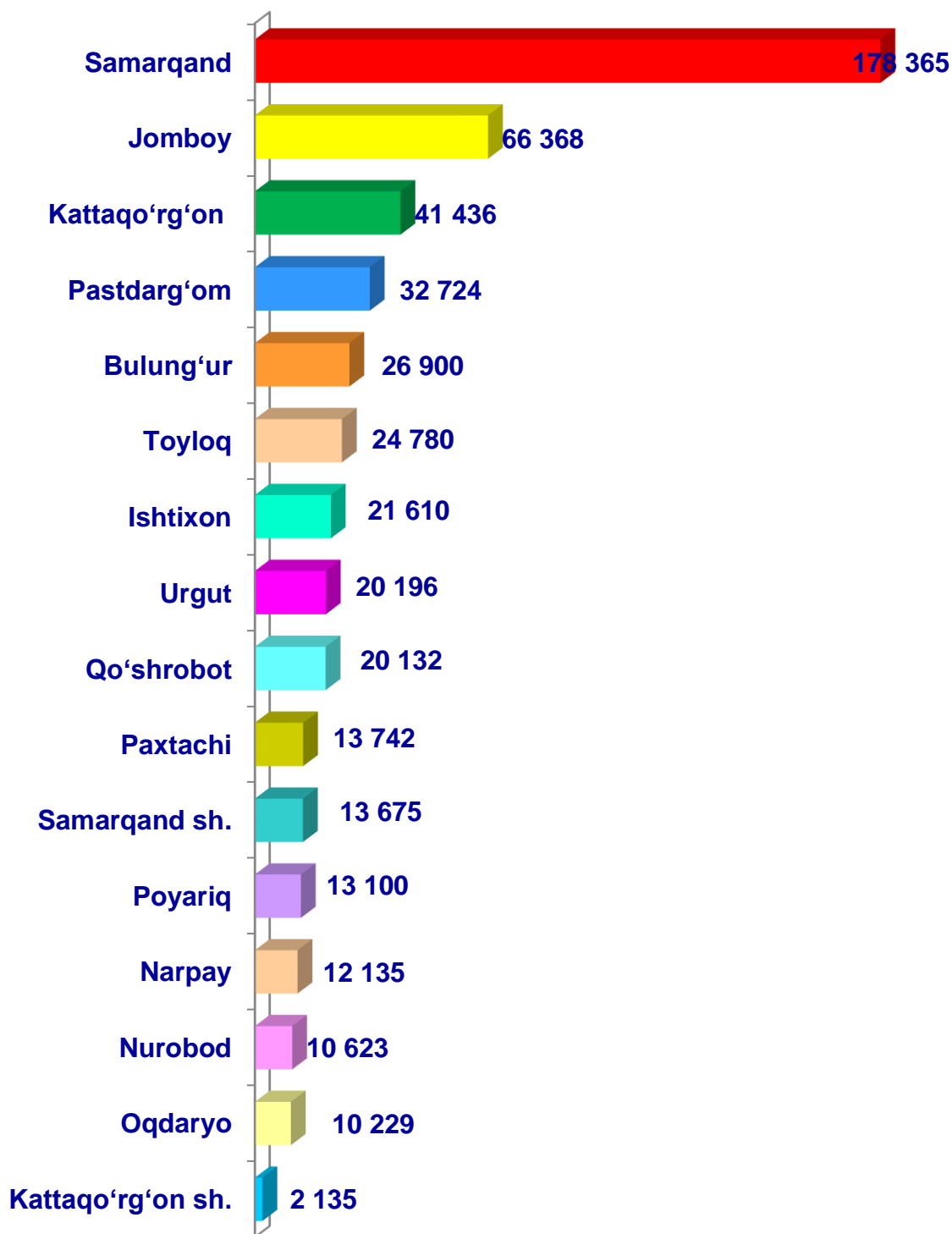
- **Fermer xo'jaliklari**
- **Dehqon (shaxsiy yordamchi) xo'jaliklari**
- **Qishloq xo'jaligi faoliyatini amalga oshiruvchi tashkilotlar**



2020 – yilning yanvar – iyun oylarida barcha toifadagi xo'jaliklar tomonidan 508,1 mln. dona tuxum (2019 – yilning yanvar – iyuniga nisbatan 18,6 % ga kam) ishlab chiqarildi. Tuxum ishlab chiqarish ko'rsatkichlari xo'jalik toifalari bo'yicha tahlil etilganda, tuxum ishlab chiqarish umumiy hajmidan 48,5 % qishloq xo'jaligi faoliyatini amalga oshiruvchi tashkilotlar hissasiga to'g'ri keldi.

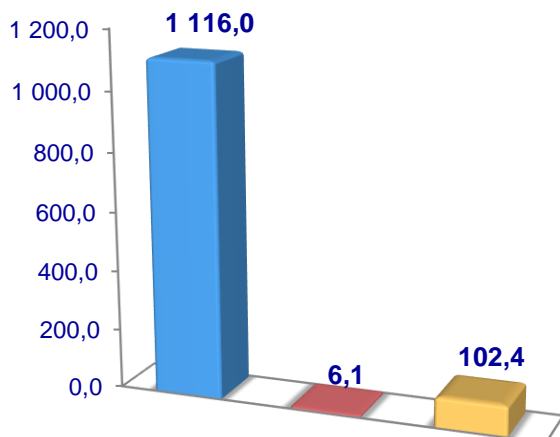


Samarqand viloyati bo'yicha
olingan **tuxum**
hajmi, ming dona

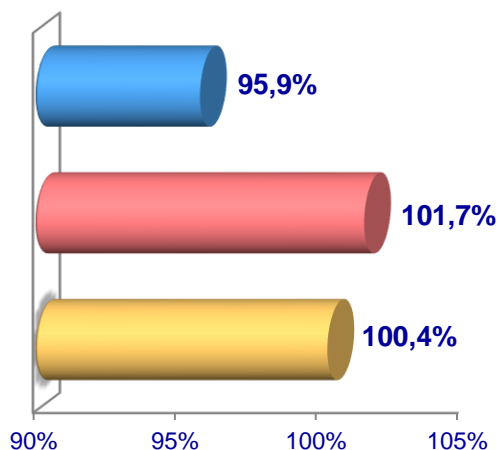


Baliq

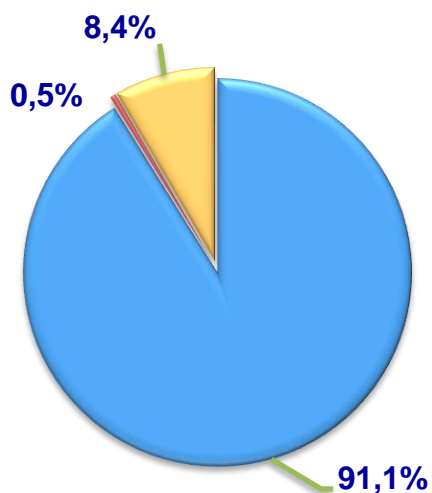
Hajmi, tonna



O'sish sur'ati



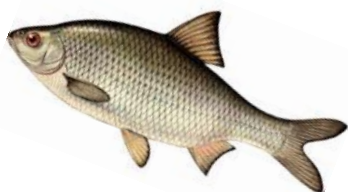
Ishlab chiqarilgan mahsulotning xo'jalik toifalari bo'yicha taqsimlanishi



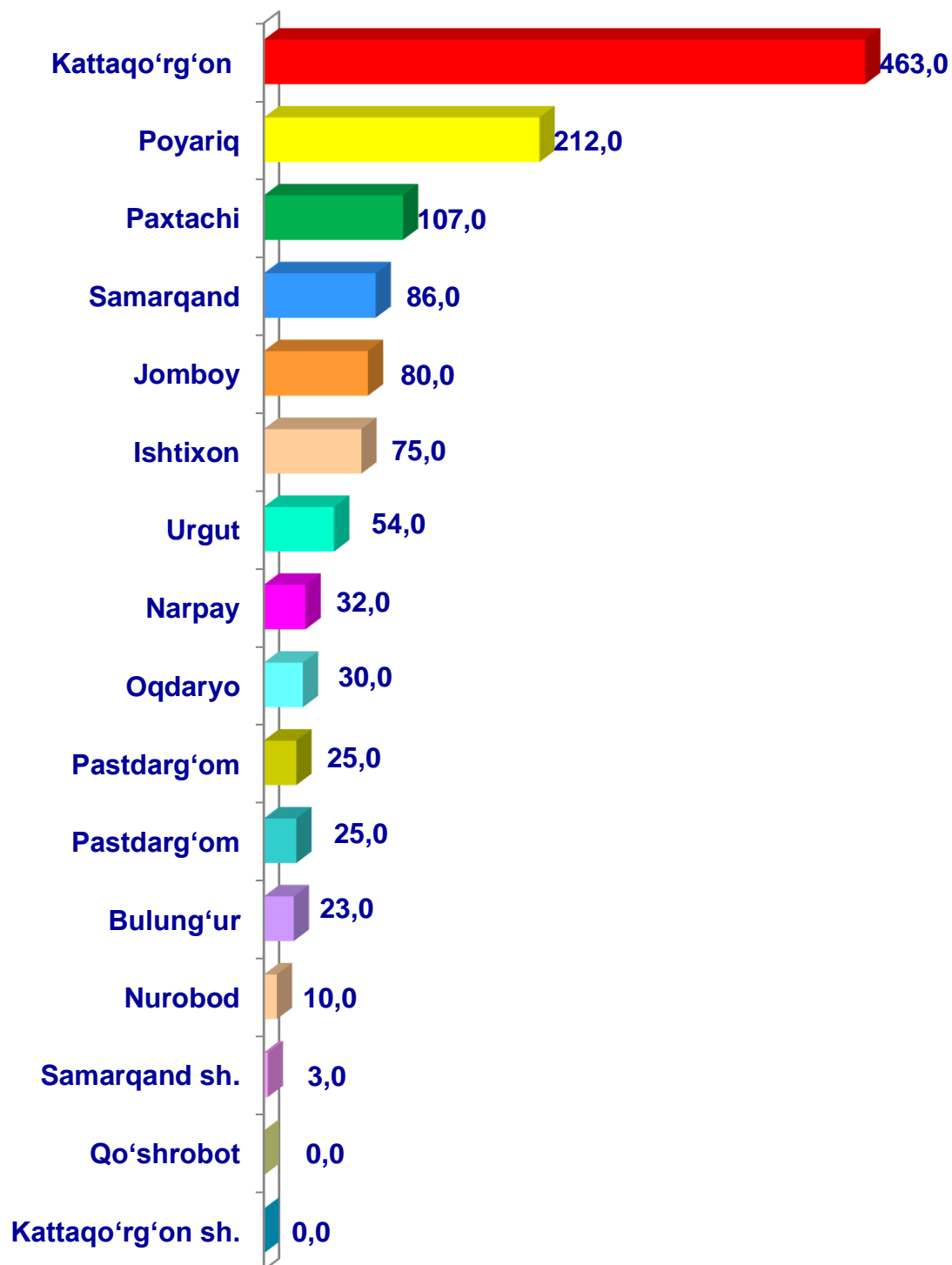
- **Fermer xo'jaliklari**
- **Dehqon (shaxsiy yordamchi) xo'jaliklari**
- **Qishloq xo'jaligi faoliyatini amalga oshiruvchi tashkilotlar**



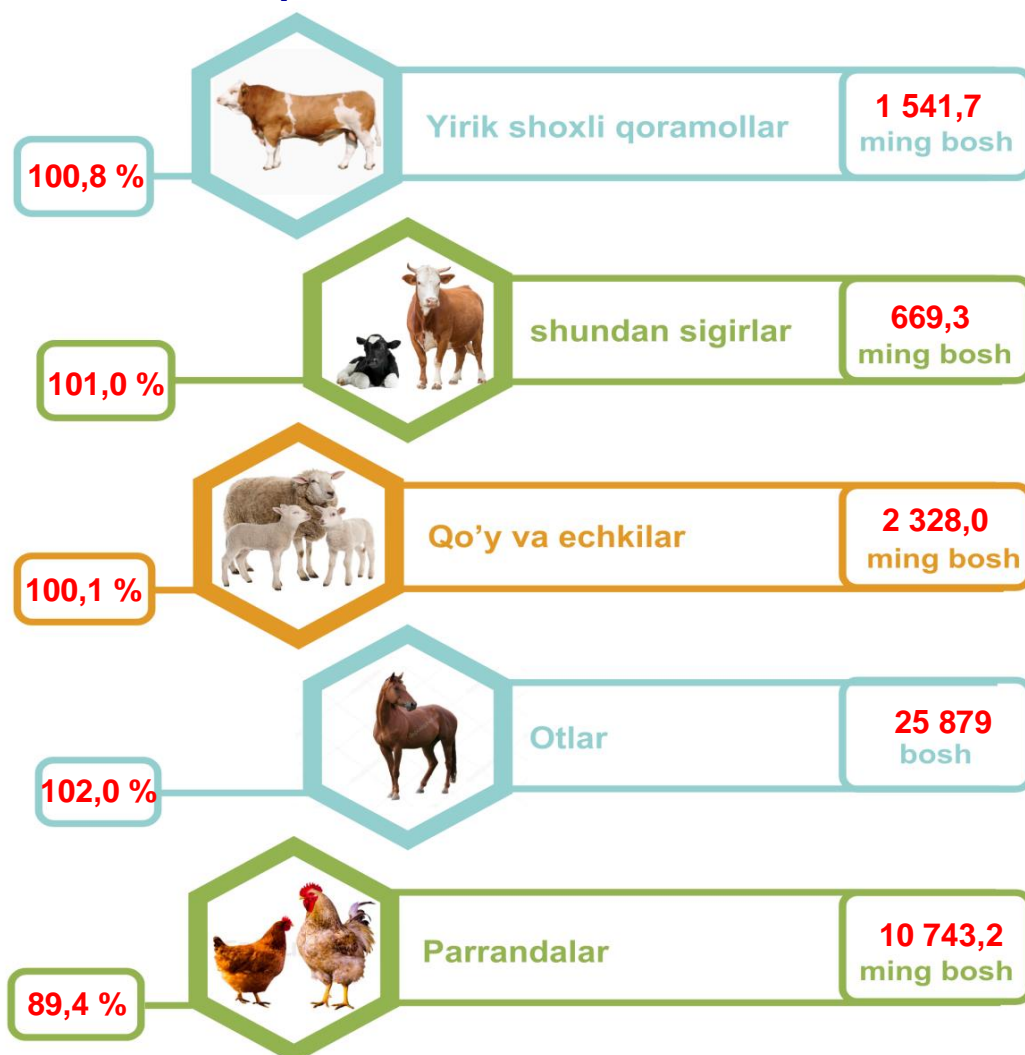
2020 – yilning yanvar – iyun oylarida barcha toifadagi xo'jaliklar tomonidan 1224,5 tonna (2019 – yilning yanvar – iyuniga nisbatan 3,7 % ga kam) baliq ovlandi. Ovlangan baliqlar xo'jalik toifalari bo'yicha tahlil qilinganda, ovlangan baliq umumiy hajmidan 91,1 % fermer xo'jaliklari hissasiga to'g'ri kelganini ta'kidlash lozim.



**Samarqand viloyati bo'yicha
ovlangan baliq
hajmi, tonna**



Chorva mollari va parrandalar bosh soni hamda o'rish sur'ati,



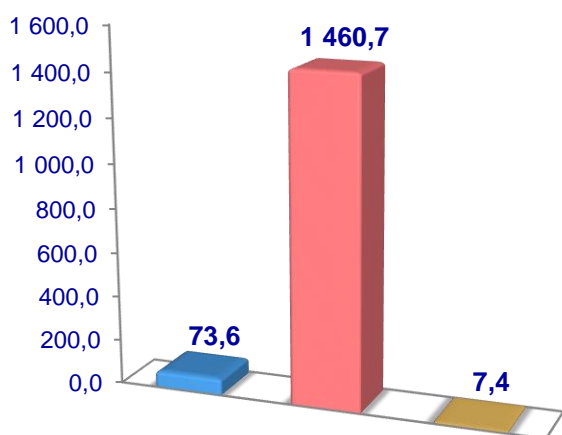
2020 – yilning 1 – iyul holatiga ko'ra, yirik shoxli qoramollar bosh soni to'g'risidagi ma'lumotlarni xo'jalik toifalari bo'yicha tahlil qilar ekanmiz, yirik shoxli qoramollarning 4,8 % fermer xo'jaliklari hissasiga, 94,7 % dehqon (shaxsiy yordamchi) xo'jaliklariga, 0,5 % qishloq xo'jaligi faoliyatini amalga oshiruvchi tashkilotlarga to'g'ri kelishini qayd etib o'tish lozim, shunga mos ravishda qo'y va echkilarning umumiy sonidan 6,6 % fermer xo'jaliklariga, 89,2 % dehqon (shaxsiy yordamchi) xo'jaliklariga, 4,2 % qishloq xo'jaligi faoliyatini amalga oshiruvchi tashkilotlarga to'g'ri keladi, otlar umumiy sonidan 12,1 % fermer xo'jaliklariga, 86,9 % dehqon (shaxsiy yordamchi) xo'jaliklariga, 1,1 % qishloq xo'jaligi faoliyatini amalga oshiruvchi tashkilotlarga to'g'ri keladi shuningdek, parrandalar umumiy sonidan 25,7 % fermer xo'jaliklariga, 48,5 % dehqon (shaxsiy yordamchi) xo'jaliklariga, 25,8 % qishloq xo'jaligi faoliyatini amalga oshiruvchi tashkilotlarga to'g'ri keladi.

2020 – yilning 1 – iyul holatiga ko‘ra, yirik shoxli qoramollarning umumiy bosh soni 1 554,2 ming taga yetdi.

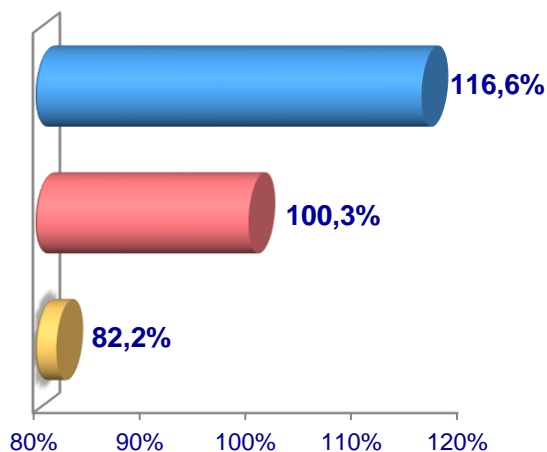
2019 – yilning mos davri bilan solishtirilganda, barcha toifadagi xo‘jaliklarda yirik shoxli qoramollar bosh soni – 12,8 ming taga (0,8 %) ko‘paydi.

Yirik shoxli qoramollar

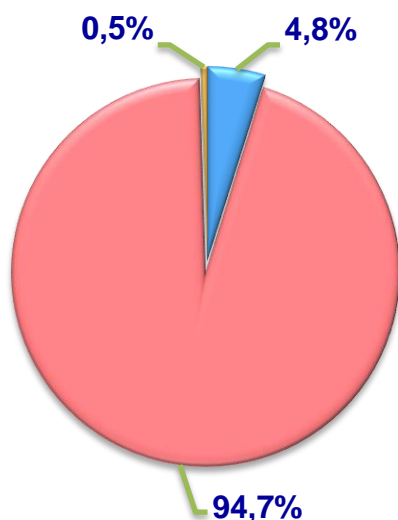
Soni, ming bosh



O‘sinh sur‘ati



**Bosh soning
xo‘jalik toifalari
bo‘yicha taqsimlanishi**



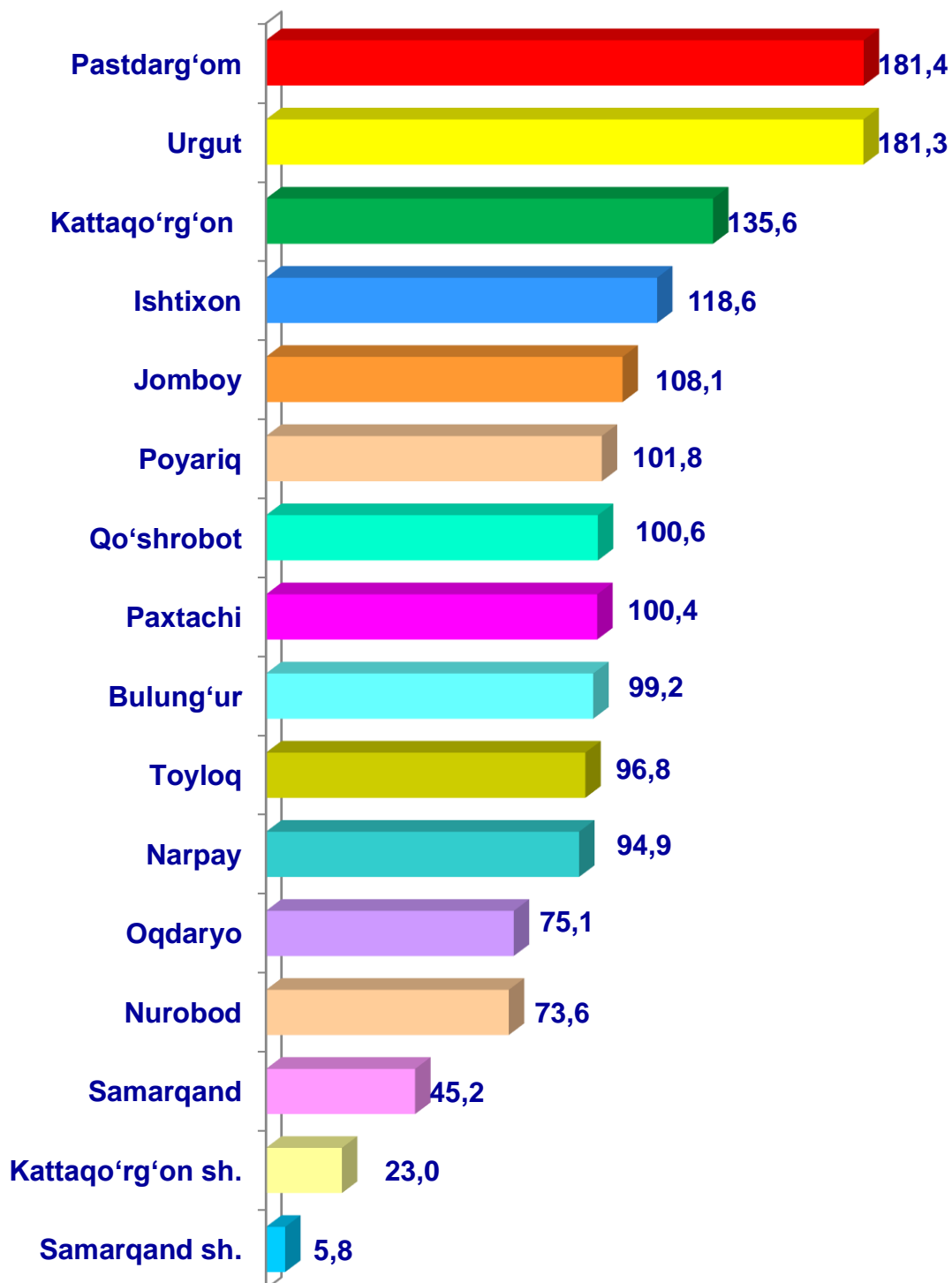
- **Fermer xo‘jaliklari**
- **Dehqon (shaxsiy yordamchi) xo‘jaliklari**
- **Qishloq xo‘jaligi faoliyatini amalga oshiruvchi tashkilotlar**



2020 – yilning 1 – iyul holatiga ko‘ra, yirik shoxli qoramollar bosh soni to‘g‘risidagi ma‘lumotlar xo‘jalik toifalari bo‘yicha tahlil etilganda, jami yirik shoxli qoramollarning 94,7 % dehqon (shaxsiy yordamchi) xo‘jaliklariga to‘g‘ri kelishi kuzaitildi.



Samarqand viloyati
bo'yicha **yirik shoxli**
qoramollarning umumiy
bosh soni, ming bosh

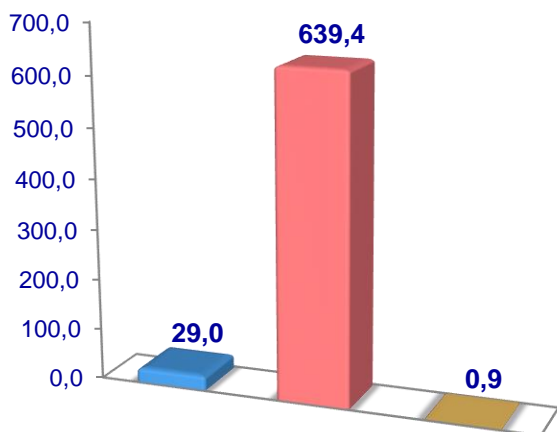


2020 – yilning 1 – iyul holatiga ko‘ra, sigirlarning umumiy bosh soni 669,3 ming taga yetdi.

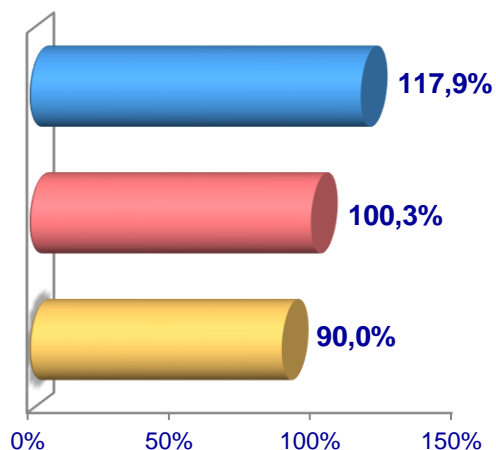
2019 – yilning mos davri bilan solishtirilganda, barcha toifadagi xo‘jaliklarda sigirlar bosh soni – 6,5 ming taga (1,0 %) ko‘paydi.

Sigirlar

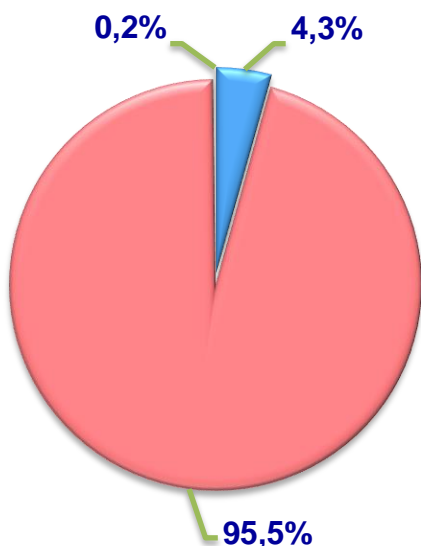
Soni, ming bosh



O‘sish sur‘ati



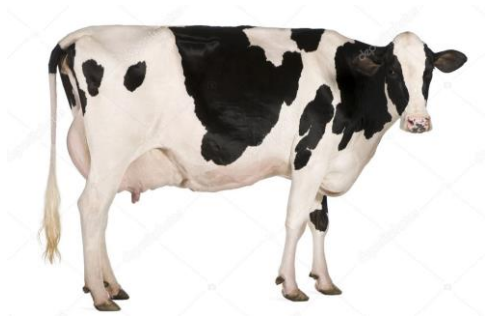
**Bosh soning
xo‘jalik toifalari
bo‘yicha taqsimlanishi**



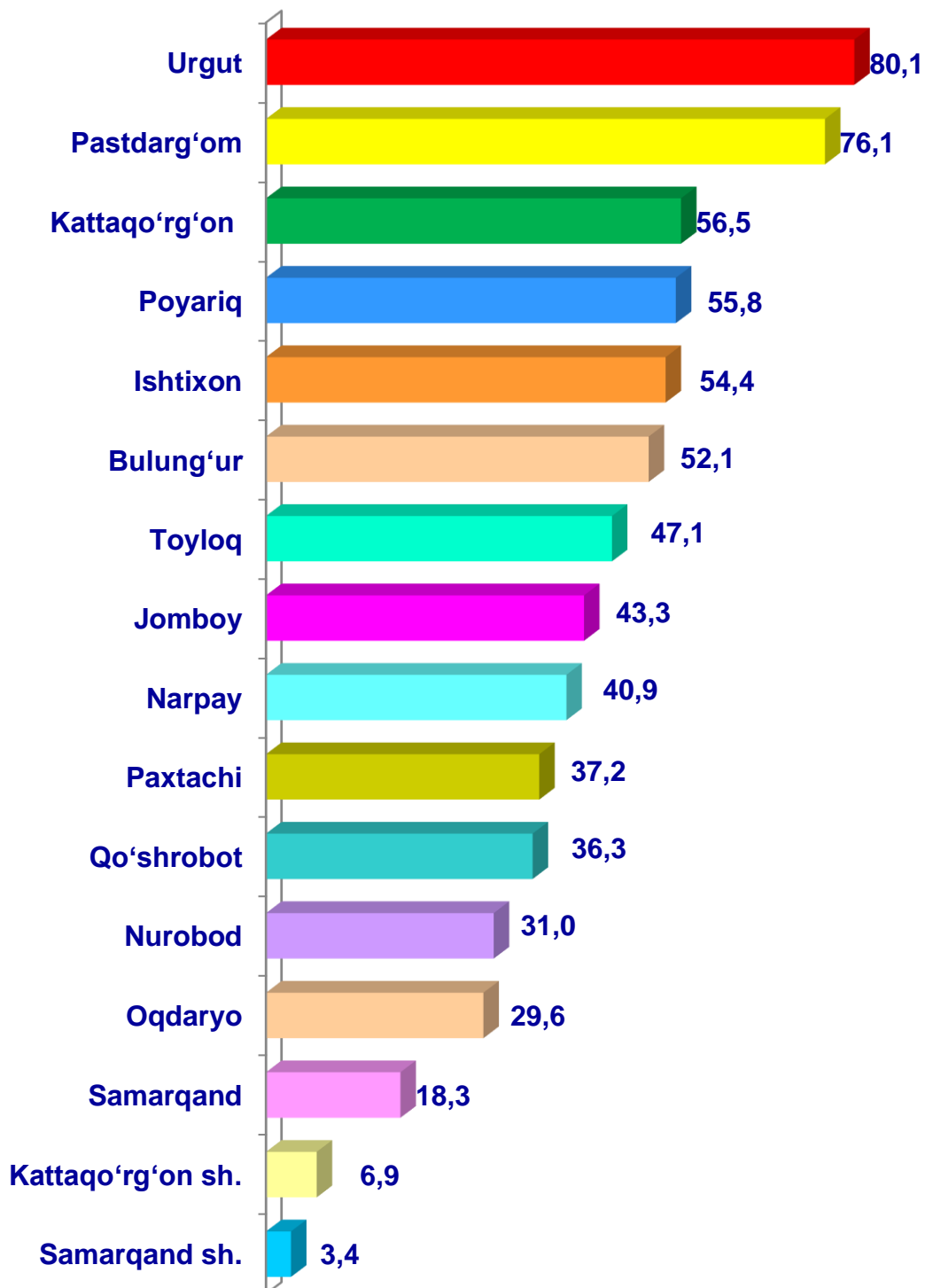
- **Fermer xo‘jaliklari**
- **Dehqon (shaxsiy yordamchi) xo‘jaliklari**
- **Qishloq xo‘jaligi faoliyatini amalga oshiruvchi tashkilotlar**



2020 – yilning 1 – iyul holatiga ko‘ra, sigirlarning bosh soni to‘g‘risidagi ma‘lumotlar xo‘jalik toifalari bo‘yicha tahlil etilganda, jami sigirlarning 95,5 % dehqon (shaxsiy yordamchi) xo‘jaliklariga to‘g‘ri kelishi kuzaitildi.



Samarqand viloyati
bo'yicha **sigirlarning**
umumiy bosh soni,
ming bosh

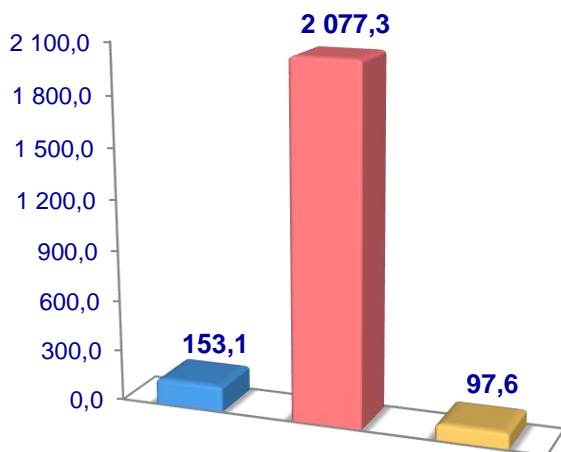


2020 – yilning 1 – iyul holatiga ko‘ra, qo‘y va echkilarning umumiy bosh soni 2 328,0 ming taga yetdi.

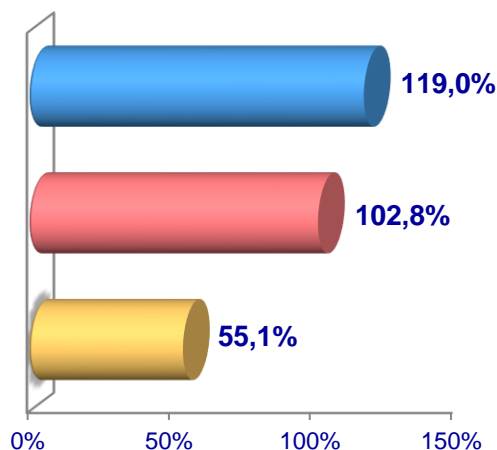
2019 – yilning mos davri bilan solishtirilganda, barcha toifadagi xo‘jaliklarda qo‘y va echkilar bosh soni – 2,0 ming taga (0,1 %) ko‘paydi.

Qo‘y va echkilar

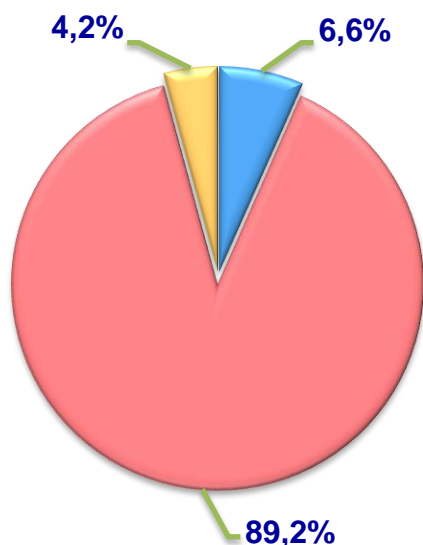
Soni, ming bosh



O‘sinh sur‘ati



**Bosh soning
xo‘jalik toifalari
bo‘yicha taqsimlanishi**



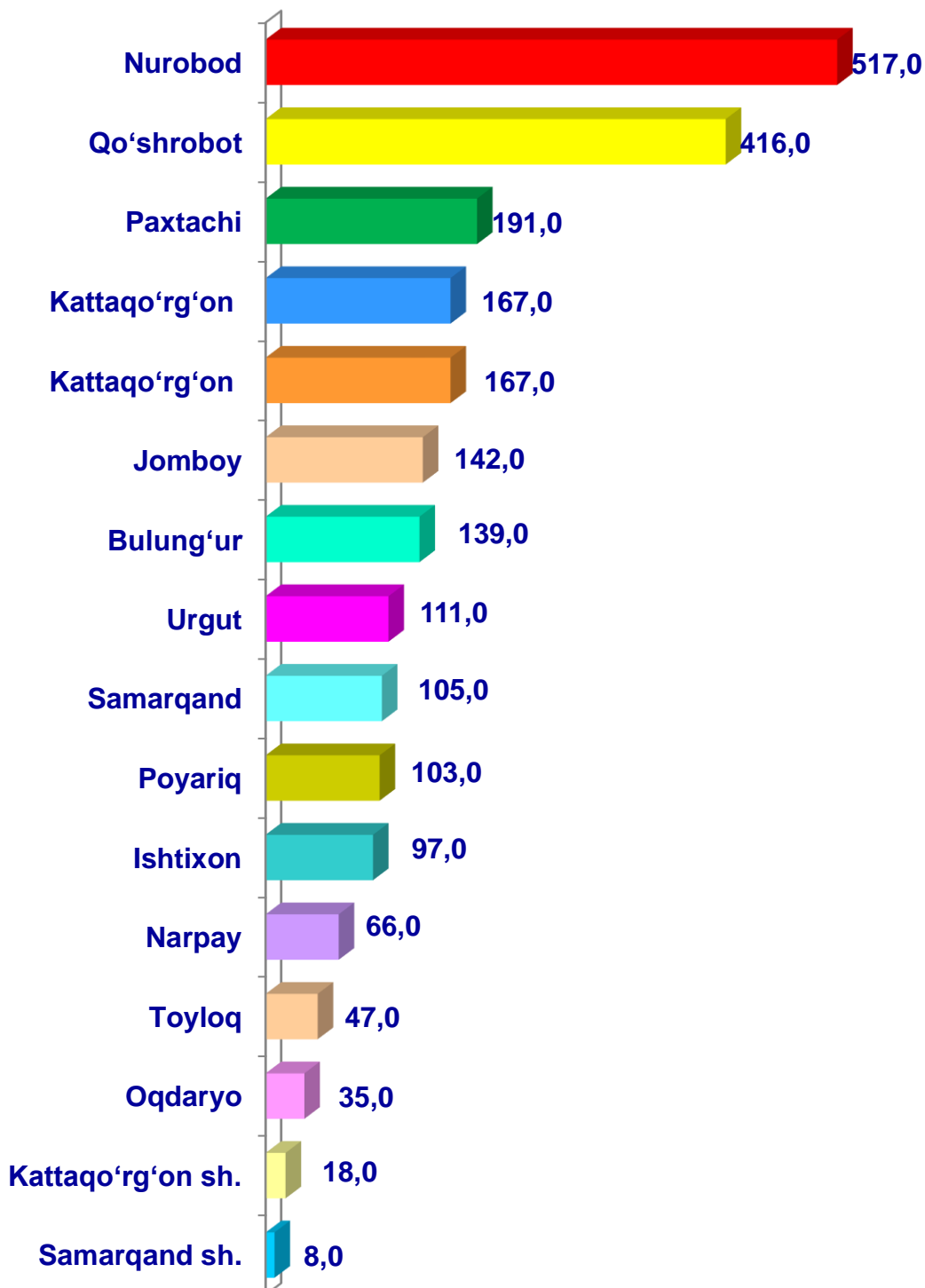
- **Fermer xo‘jaliklari**
- **Dehqon (shaxsiy yordamchi) xo‘jaliklari**
- **Qishloq xo‘jaligi faoliyatini amalga oshiruvchi tashkilotlar**



2020 – yilning 1 – iyul holatiga ko‘ra, qo‘y va echkilarning bosh soni to‘g‘risidagi ma‘lumotlar xo‘jalik toifalari bo‘yicha tahlil etilganda, jami qo‘y va echkilarning 89,2 % dehqon (shaxsiy yordamchi) xo‘jaliklariga to‘g‘ri kelishi kuzaitildi.



**Samarqand viloyati bo'yicha
qo'y va echkilarning
umumiy bosh soni,
ming bosh**

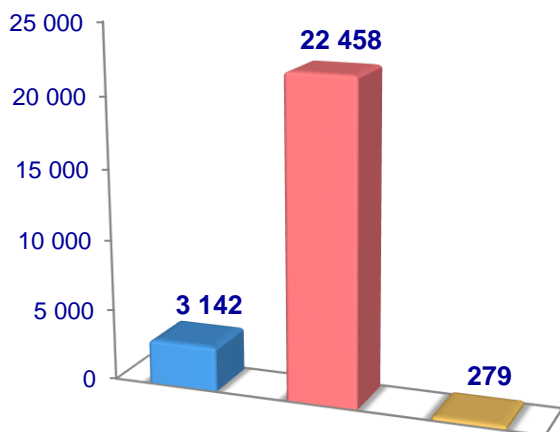


2020 – yilning 1 – iyul holatiga ko‘ra, otlarning umumiy bosh soni 25 879 taga yetdi.

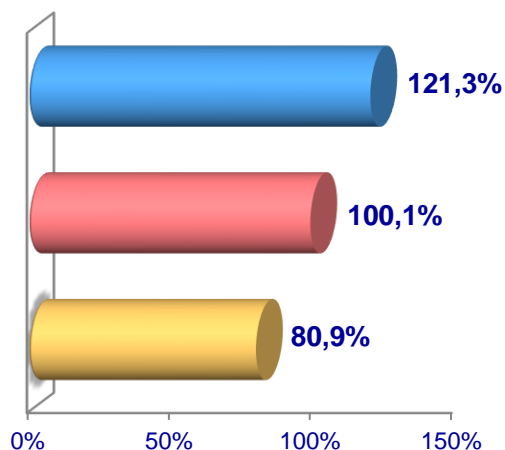
2019 – yilning mos davri bilan solishtirilganda, barcha toifadagi xo‘jaliklarda otlar bosh soni – 516 taga (2,0 %) ko‘paydi.

Otlar

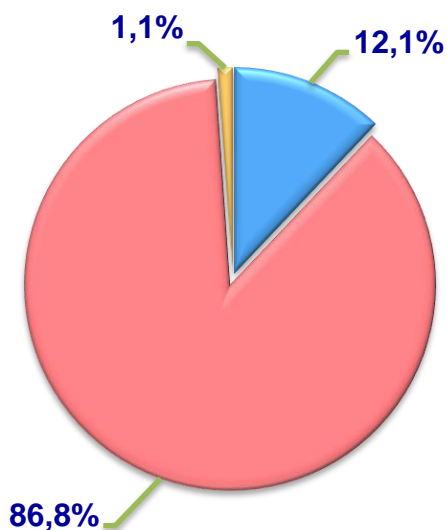
Soni, bosh



O‘sish sur‘ati



**Bosh soning
xo‘jalik toifalari
bo‘yicha taqsimlanishi**



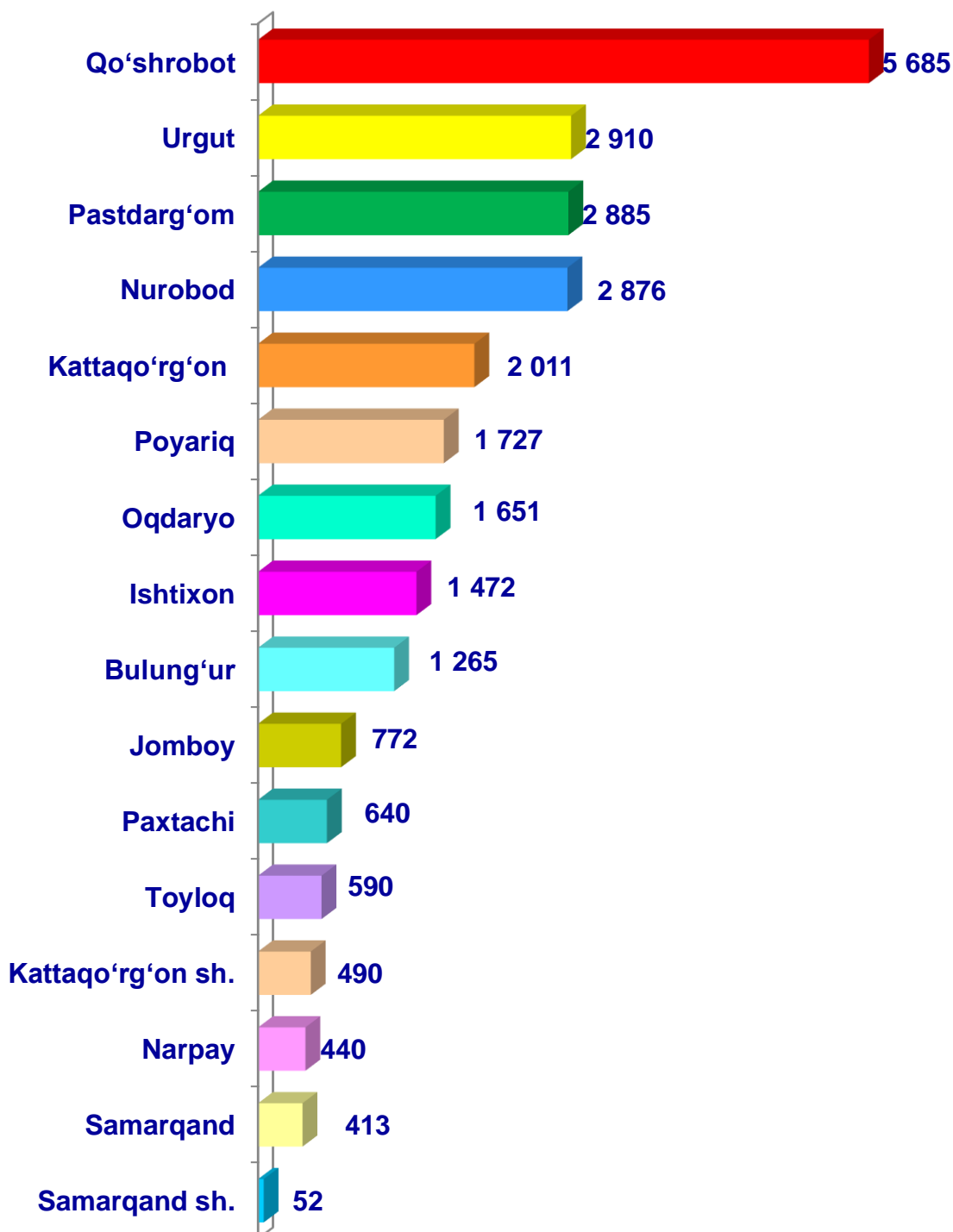
- **Fermer xo‘jaliklari**
- **Dehqon (shaxsiy yordamchi) xo‘jaliklari**
- **Qishloq xo‘jaligi faoliyatini amalga oshiruvchi tashkilotlar**



2020 – yilning 1 – iyul holatiga ko‘ra, otlarning bosh soni to‘g‘risidagi ma‘lumotlar xo‘jalik toifalari bo‘yicha tahlil etilganda, jami otlarning 86,8 % dehqon (shaxsiy yordamchi) xo‘jaliklariga to‘g‘ri kelishi kuzaitildi.



Samarqand viloyati
bo'yicha **otlarning**
umumiy bosh soni, bosh

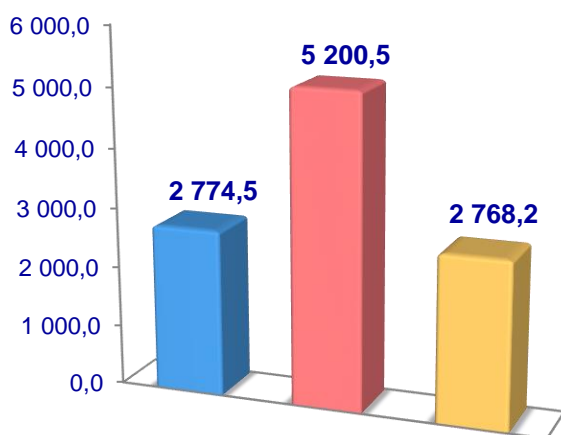


2020 – yilning 1– iyul holatiga ko‘ra, parrandalarning umumiy bosh soni 10 743,2 ming taga yetdi.

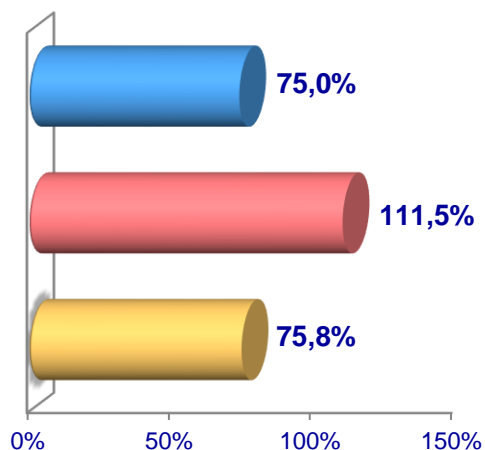
2019 –yilning mos davri bilan solishtirilganda, barcha toifadagi xo‘jaliklarda parrandalar bosh soni – 1272,2 ming taga (10,6 %) kamaydi.

Parrandalar

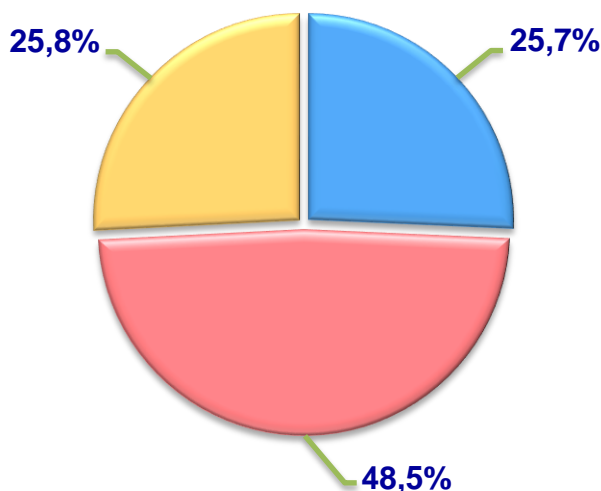
Soni, ming bosh



O‘sish sur‘ati



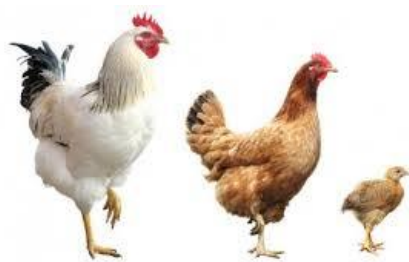
**Bosh soning
xo‘jalik toifalari
bo‘yicha taqsimlanishi**



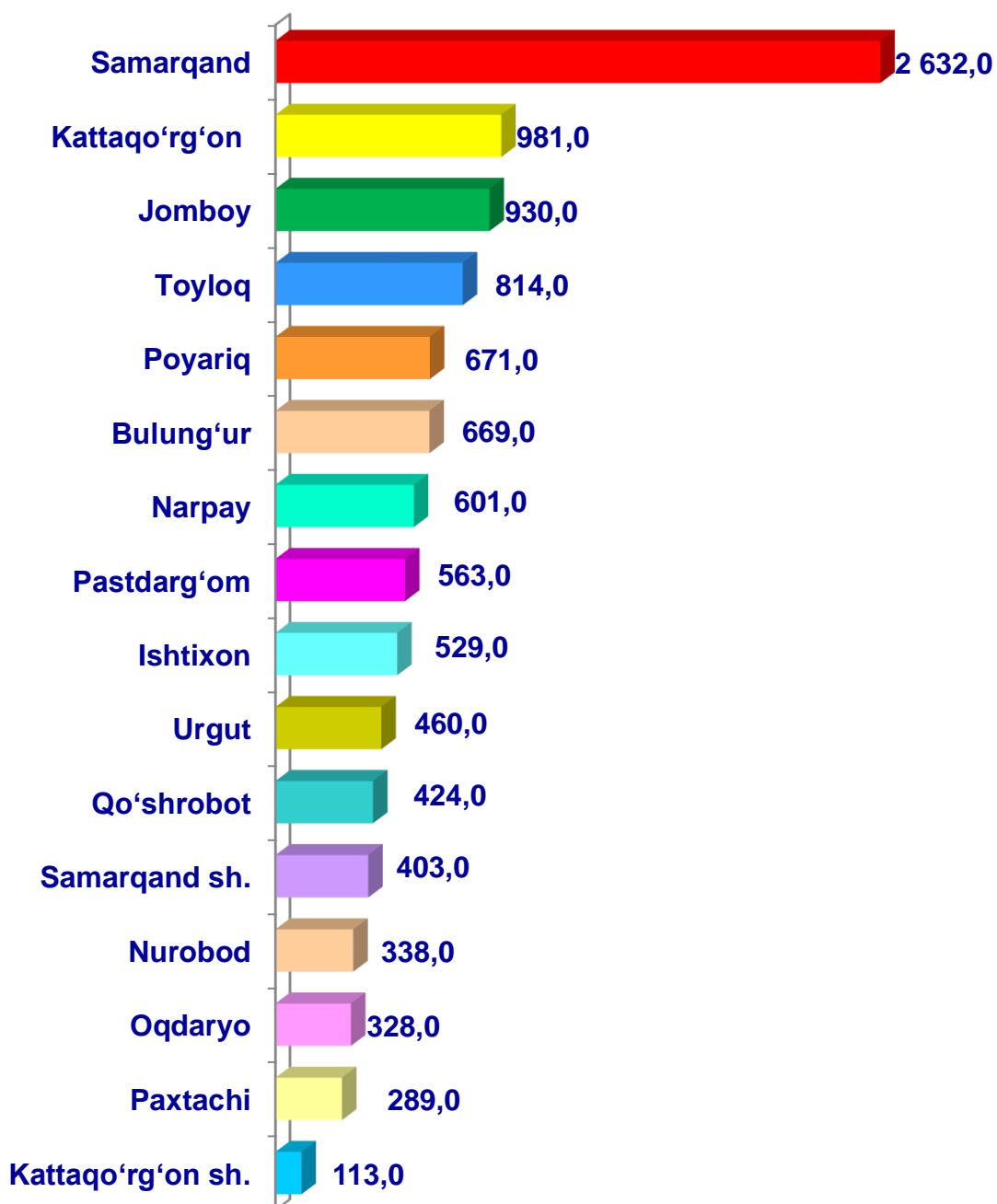
- **Fermer xo‘jaliklari**
- **Dehqon (shaxsiy yordamchi) xo‘jaliklari**
- **Qishloq xo‘jaligi faoliyatini amalga oshiruvchi tashkilotlar**



2020 – yilning 1 – iyul holatiga ko‘ra, parrandalarning soni to‘g‘risidagi ma‘lumotlar xo‘jalik toifalari bo‘yicha tahlil etilganda, jami parrandalarning 48,5 % dehqon (shaxsiy yordamchi) xo‘jaliklariga to‘g‘ri kelishi kuzatildi.



Samarqand viloyati bo'yicha
parrandalarning
umumiy bosh soni,
ming bosh



Qishloq xo'jaligi va ekologiya
statistikasi bo'limi

• 66-230-45-30
• 66-235-22-01