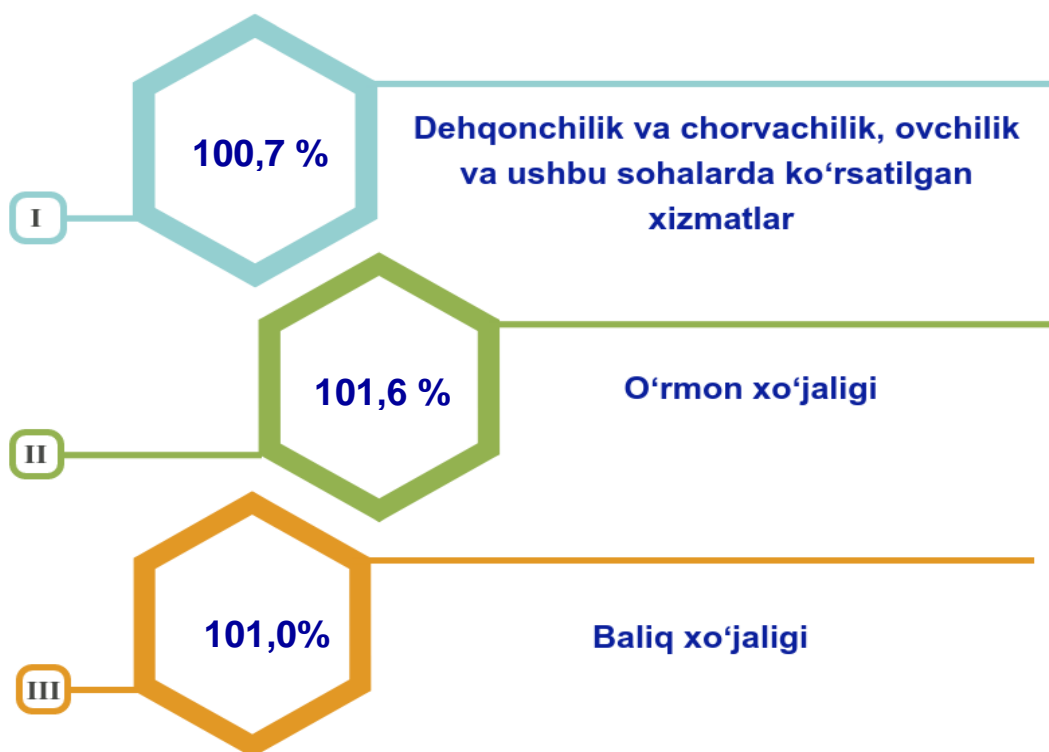


2020- yilning yanvar–sentabr oylarida Samarqand viloyatining qishloq, oʻrmon va baliq xoʻjaligi

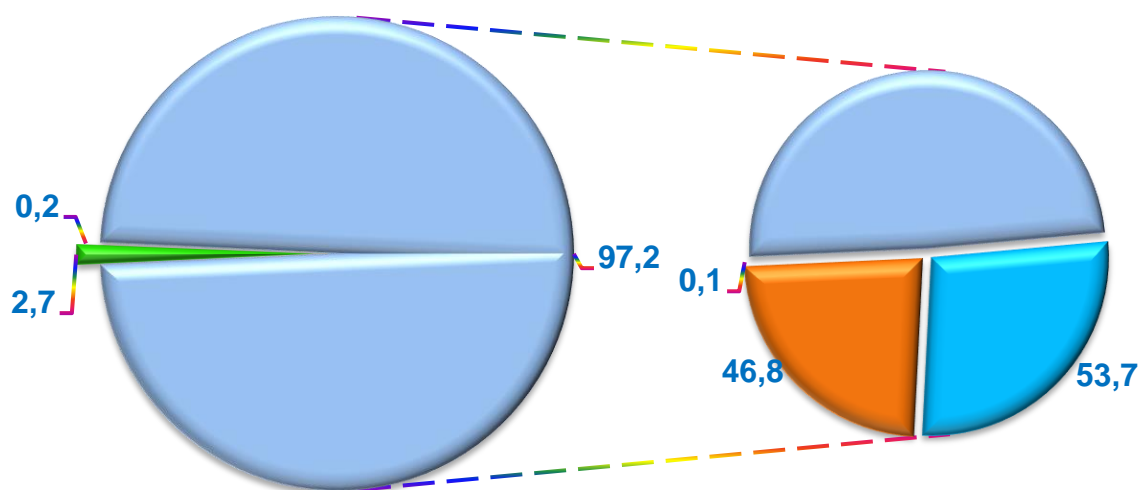
Dastlabki ma'lumotlarga ko'ra, 2020– yilning yanvar–sentabr oylarida qishloq, oʻrmon va baliq xoʻjaligi mahsulot (xizmat)larining umumiy hajmi 23168,6 mlrd. soʻmni yoki 2019– yilning mos davriga nisbatan 100,7 % ni, shu jumladan, dehqonchilik va chorvachilik, ovchilik va ushbu sohalarda koʻrsatilgan xizmatlar – 22515,3 mlrd. soʻm (100,7%ni), oʻrmon xoʻjaligi –617,7 mlrd. soʻm (101,6 %ni), baliq xoʻjaligi –35,6 mlrd. soʻm (101,0 %ni) tashkil qildi. Respublika qishloq, oʻrmon va baliq xoʻjaligi tarkibida Samarqand viloyatining ulushi 12,9 % ni tashkil etdi.

**23168,6****Samarqand viloyati bo'yicha
qishloq, oʻrmon va baliq xoʻjaligi
mahsulot (xizmat)larining hajmi, mlrd. soʻm****22515,3****Dehqonchilik va chorvachilik, ovchilik
va ushbu sohalarda koʻrsatilgan xizmatlar****617,7****Oʻrmon xoʻjaligi****35,6****Baliq xoʻjaligi**

Qishloq, o‘rmon va baliq xo‘jaligi mahsulot (xizmat)lar hajmining o‘shish sur‘ati, %



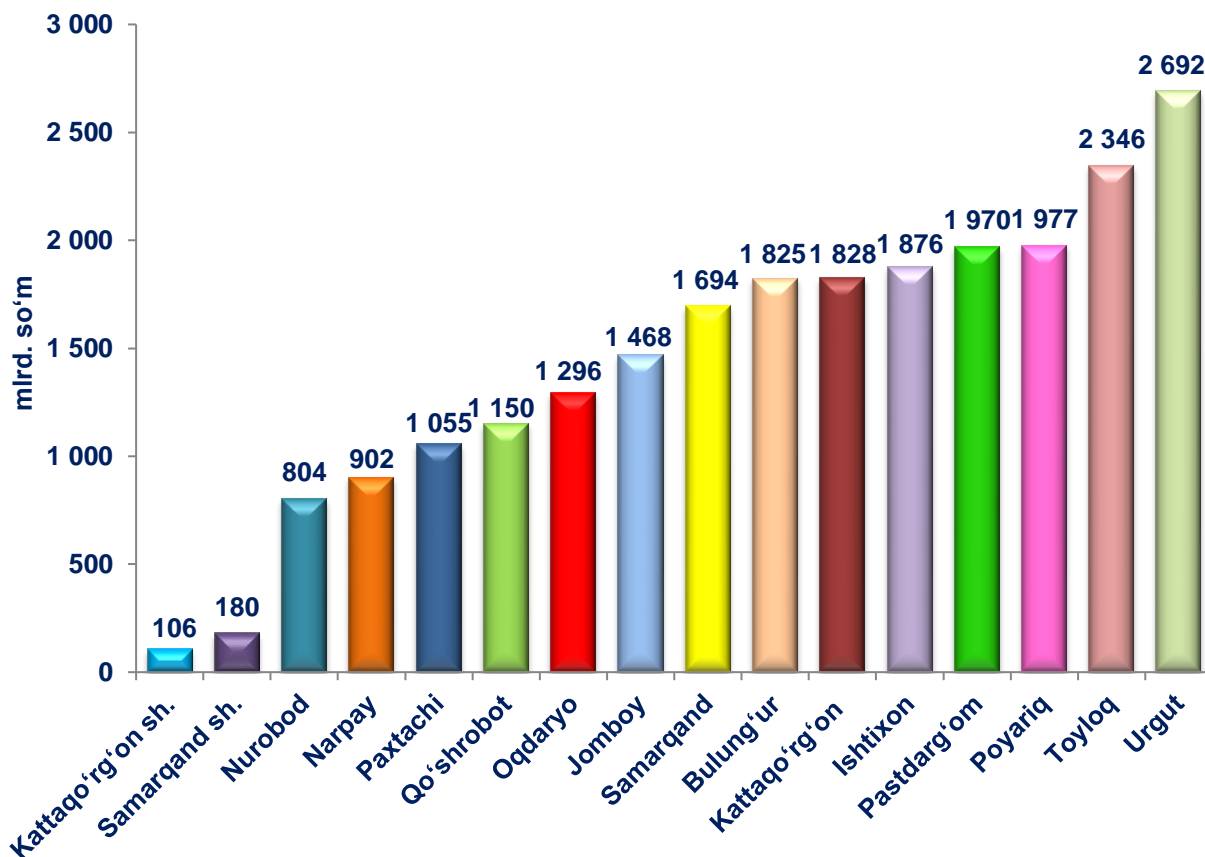
Qishloq, o‘rmon va baliq xo‘jaligi mahsulot (xizmat)lari umumiy hajmining taqsimlanishi (%)



- O‘rmon xo‘jaligi
- Baliq xo‘jaligi
- Dehqonchilik va chorvachilik, ovchilik va ushbu sohalarda ko‘rsatilgan xizmatlar
- Dehqonchilik
- Chorvachilik
- Ovchilik va qishloq xo‘jaligi sohasidagi xizmatlar

2020– yilning yanvar–sentabr yakunlariga ko‘ra, qishloq, o‘rmon va baliq xo‘jaligi mahsulot (xizmat)lar umumiy hajmining 97,2 % dehqonchilik va chorvachilik, ovchilik va ushbu sohalarda ko‘rsatilgan xizmatlar, 2,7 % o‘rmon xo‘jaligi, 0,2 % baliq xo‘jaligi hissasiga to‘g‘ri keladi.

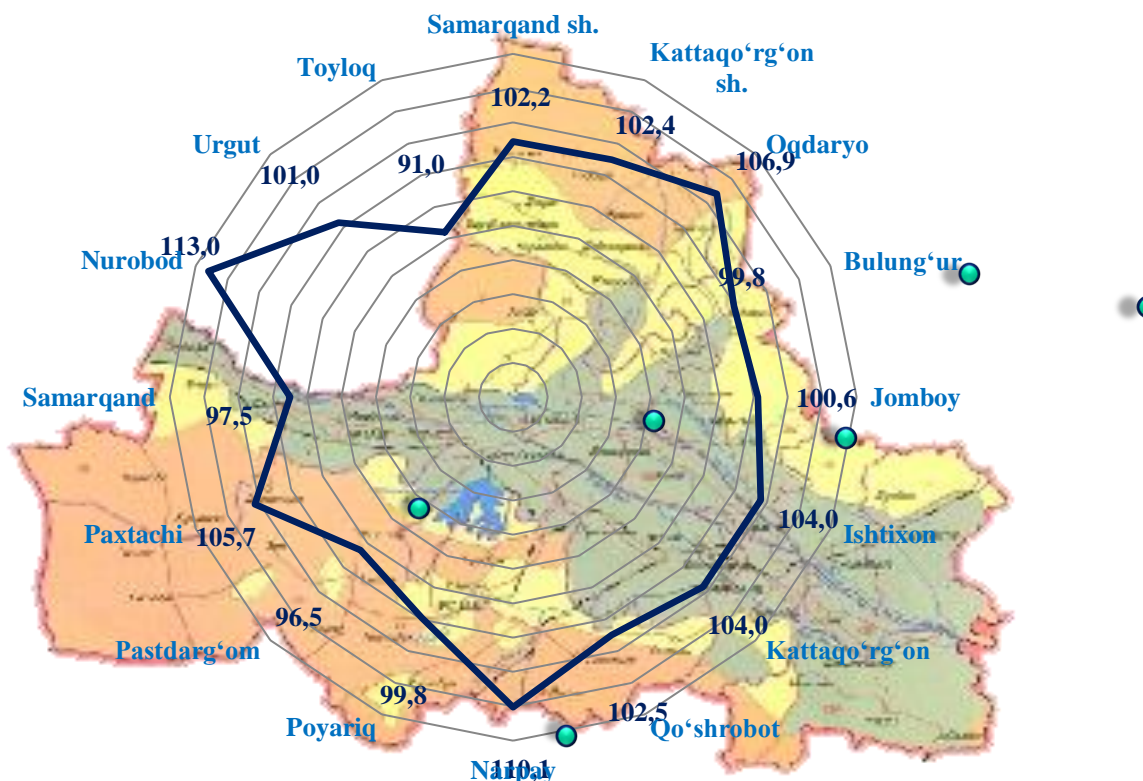
Shahar va tumanlar kesimida qishloq, o‘rmon va baliq xo‘jaligi mahsulot (xizmat)larining hajmi



2020– yilning yanvar–sentabr oylarida, shahar va tumanlar kesimida qishloq, o‘rmon va baliq xo‘jaligi mahsulot (xizmat)larining eng yuqori hajmi Urgut (2 692 mlrd. so‘m) va Toyloq (2 346 mlrd. so‘m) tumanlarida qayd etildi. Aksincha kam hajmga ega hududlarga Samarqand shahri (180 mlrd. so‘m) va Kattaqo‘rg‘on shahrini (106 mlrd. so‘m) keltirib o‘tish mumkin.

Viloyat ko‘rsatkichidan yuqori o‘sish sur‘atlari Nurobod (113,0%), Narpay,(110,1 %) Oqdaryo, (106,9 %) hamda Paxtach (105,7%) tumanlarida kuzatildi. Toyloq (91,0 %), Samarqand (97,5 %), Pstdarg‘om (96,8 %), Samarqand shahri (95,0 %), hamda Bulung‘ur (99,8 %) tumanlarida esa aksincha o‘sish sur‘atlari pastligi kuzatildi.

Hududlar bo'yicha qishloq, o'rmon va baliq xo'jaligi mahsulot (xizmat)larining o'sish (o'zgarish) sur'ati, %

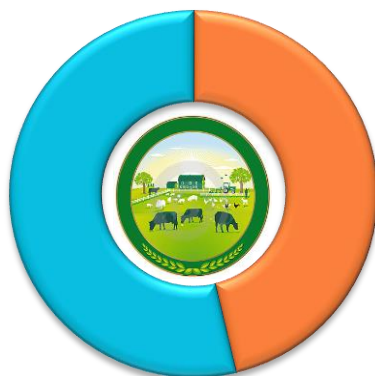


Qishloq xo'jaligi mahsulotlari

2020– yilning yanvar–sentabr oylarida ishlab chiqarilgan qishloq xo'jaligi mahsulotlari hajmi 22 443,0 mlrd. so'mni yoki 2019– yilning mos davriga nisbatan 100,6 % ni, shu jumladan, dehqonchilik mahsulotlari 12 059,3 mlrd. so'm (102.0 %)ni, chorvachilik mahsulotlari 10 383,7 mlrd. so'm (98,7 %)ni tashkil qildi.

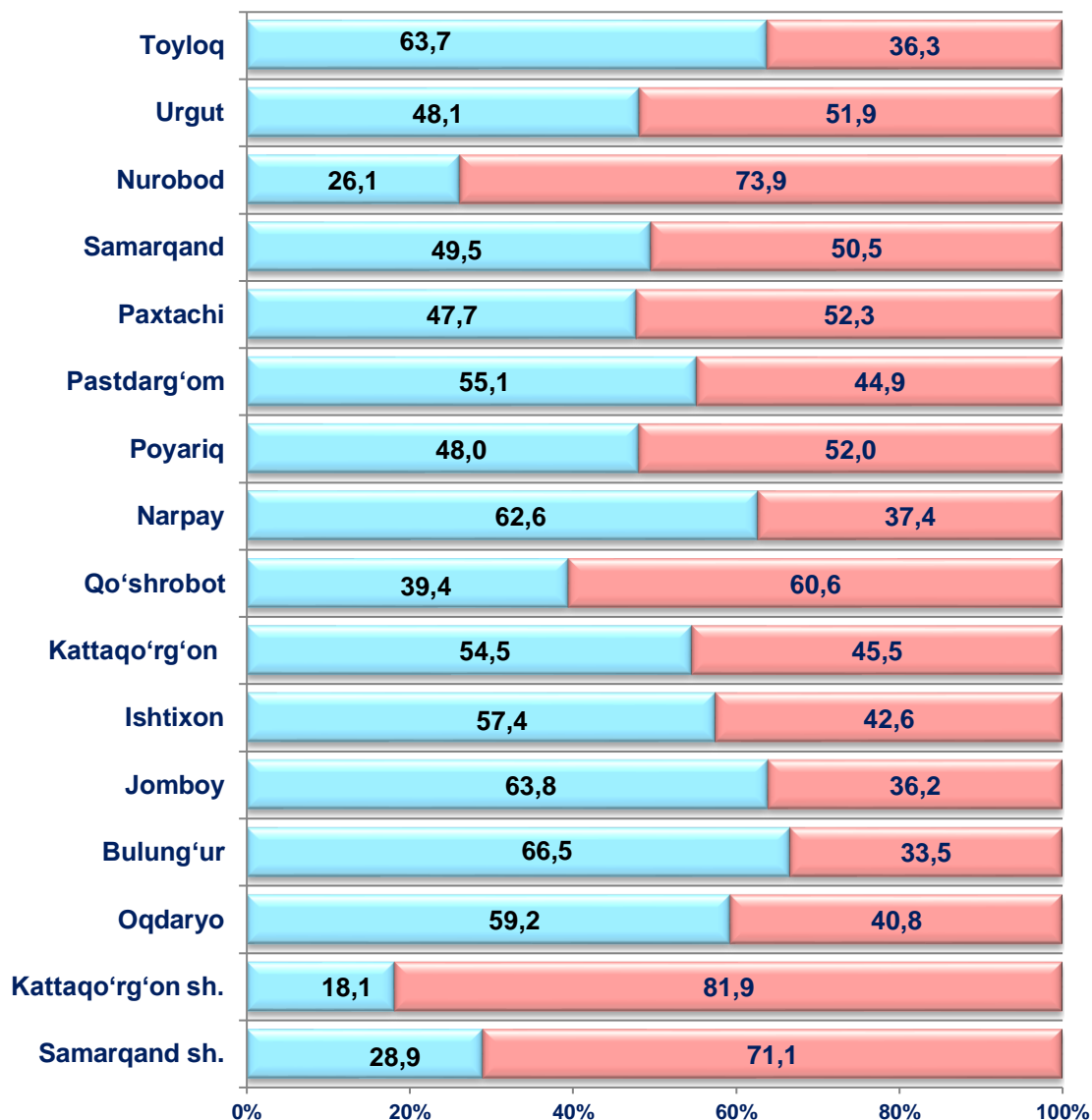
Qishloq xo'jaligi mahsulotlari ishlab chiqarish hajmida dehqonchilik va chorvachilik mahsulotlarining ulushi, %

53,7 %
Dehqonchilik
mahsulotlari



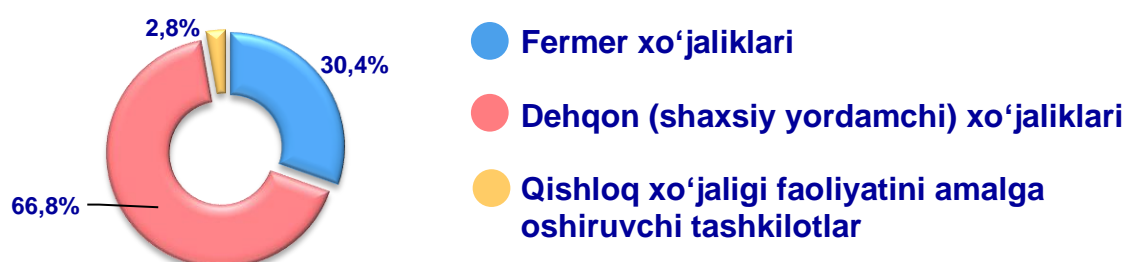
46,3 %
Chorvachilik
mahsulotlari

Ishlab chiqarilgan qishloq xo'jaligi mahsulotlari hajmining hududlar kesimida taqsimlanishi (%)



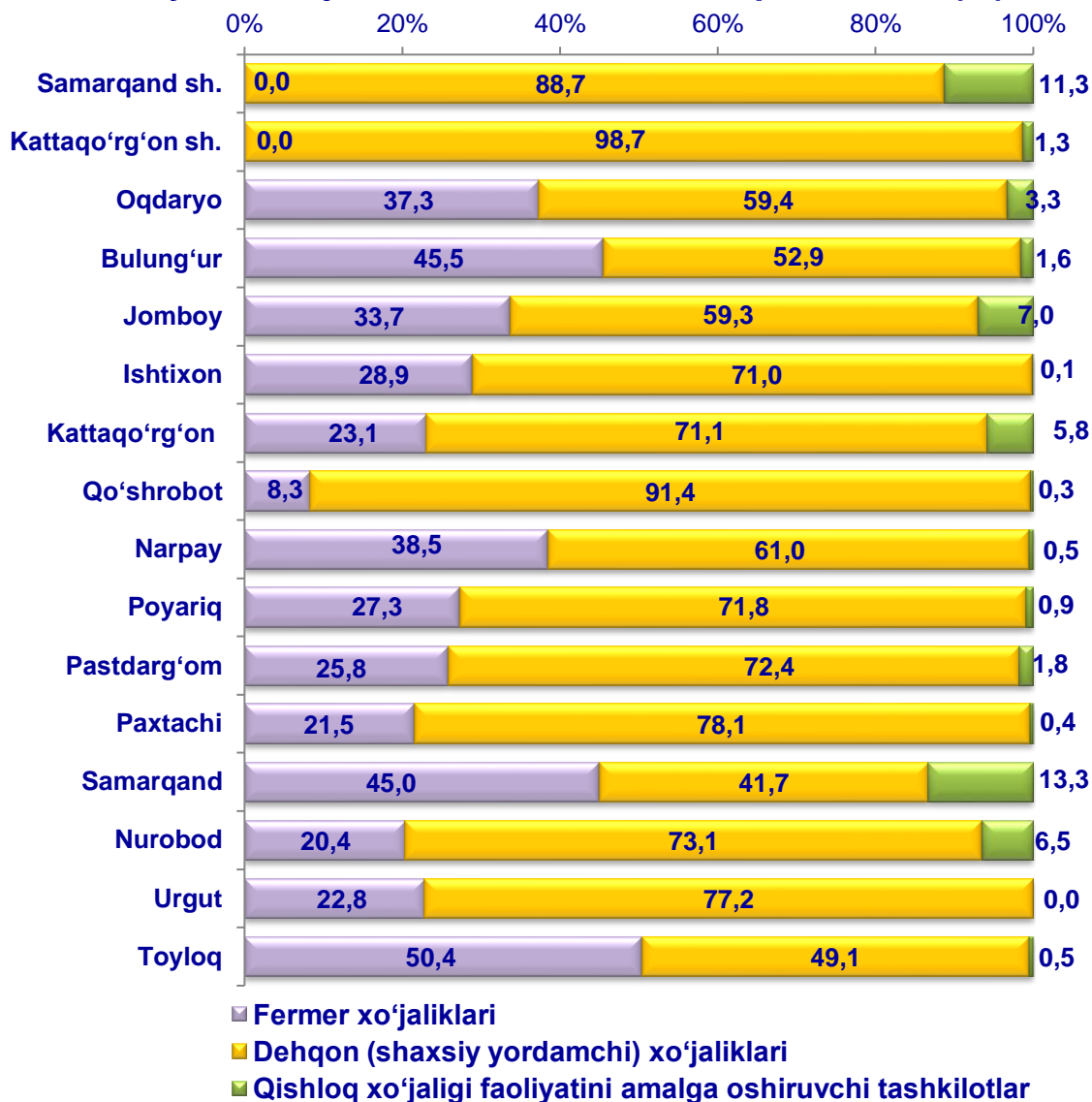
■ Dehqonchilik mahsulotlari ■ Chorvachilik mahsulotlari

Qishloq xo'jaligi mahsulotlari ishlab chiqarish hajmida dehqonchilik va chorvachilik mahsulotlarining ulushi



Xo'jalik toifalari bo'yicha tahlillar, qishloq xo'jaligi mahsulotlari umumiy hajmining 66,8 % – dehqon (shaxsiy yordamchi) xo'jaliklariga, 30,4 % – fermer xo'jaliklariga, 2,8 % – qishloq xo'jaligi faoliyatini amalga oshiruvchi tashkilotlar hissasiga to'g'ri kelishini ko'rsatmoqda.

Ishlab chiqarilgan qishloq xo'jaligi mahsulotlarining hududlar bo'yicha xo'jalik toifalari kesimida taqsimlanishi (%)



2020-yilning yanvar-sentabr oylari yakuniga ko'ra ishlab chiqarilgan qishloq xo'jaligi mahsulotlari tarkibidagi fermer xo'jaliklarining ulushi bo'yicha eng yuqori ko'rsatkich Tayloq tumanida (50,4 %), dehqon (shaxsiy yordamchi) xo'jaliklarining eng yuqori ulushi Kattaqo'rg'on shahrida (98,7 %), qishloq xo'jaligi faoliyatini amalga oshiruvchi tashkilotlarning eng yuqori ulushi Samarqand shahrida (11,3 %) qayd etildi.

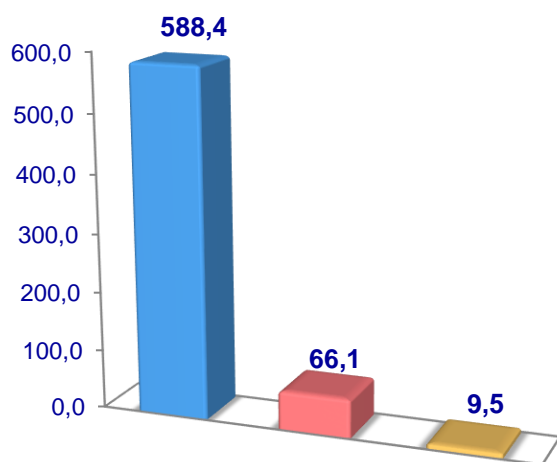
Fermer xo'jaliklarining qishloq xo'jaligi mahsuloti tarkibidagi ulushi bo'yicha eng kam ko'rsatkich Samarqand va Kattaqo'rg'on shaharlarida (0,0 %), dehqon (shaxsiy yordamchi) xo'jaliklarining eng kam ulushi Samarqand tumanida (46,0 %), qishloq xo'jaligi faoliyatini amalga oshiruvchi tashkilotlarning eng kam ulushi Urgut tumanida (0,0 %) qayd etildi.

Dehqonchilik

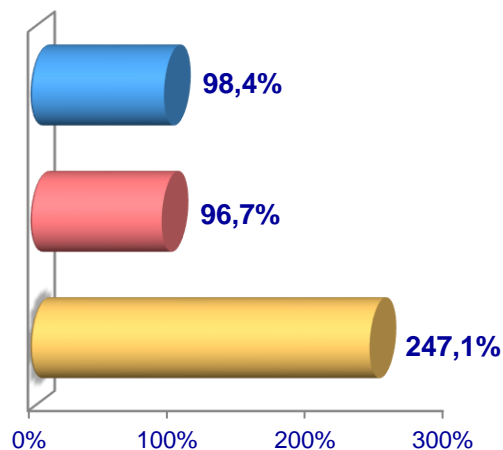
2020– yilning yanvar–sentabr oylarida ishlab chiqarilgan dehqonchilik mahsulotlarining hajmi 4 106,7 mlrd. soʻmni yoki 2019– yilning mos davriga nisbatan 99,1 % ni tashkil etdi. Ishlab chiqarilgan qishloq xoʻjaligi mahsulotlarining umumiy hajmida dehqonchilik mahsulotlarining ulushi 39,2 % ni tashkil qildi.

Don jami

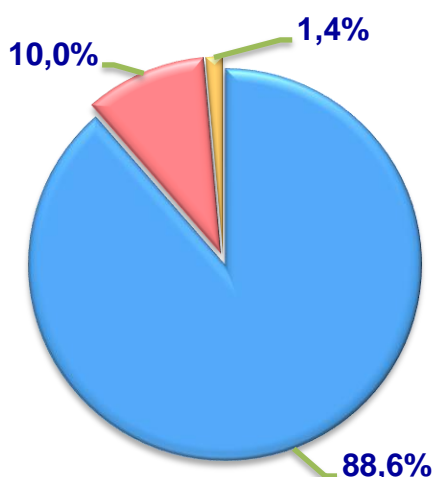
Hajmi, ming tn.



O'sish sur'ati



**Ishlab chiqarilgan mahsulotning
xo'jalik toifalari bo'yicha taqsimlanishi**



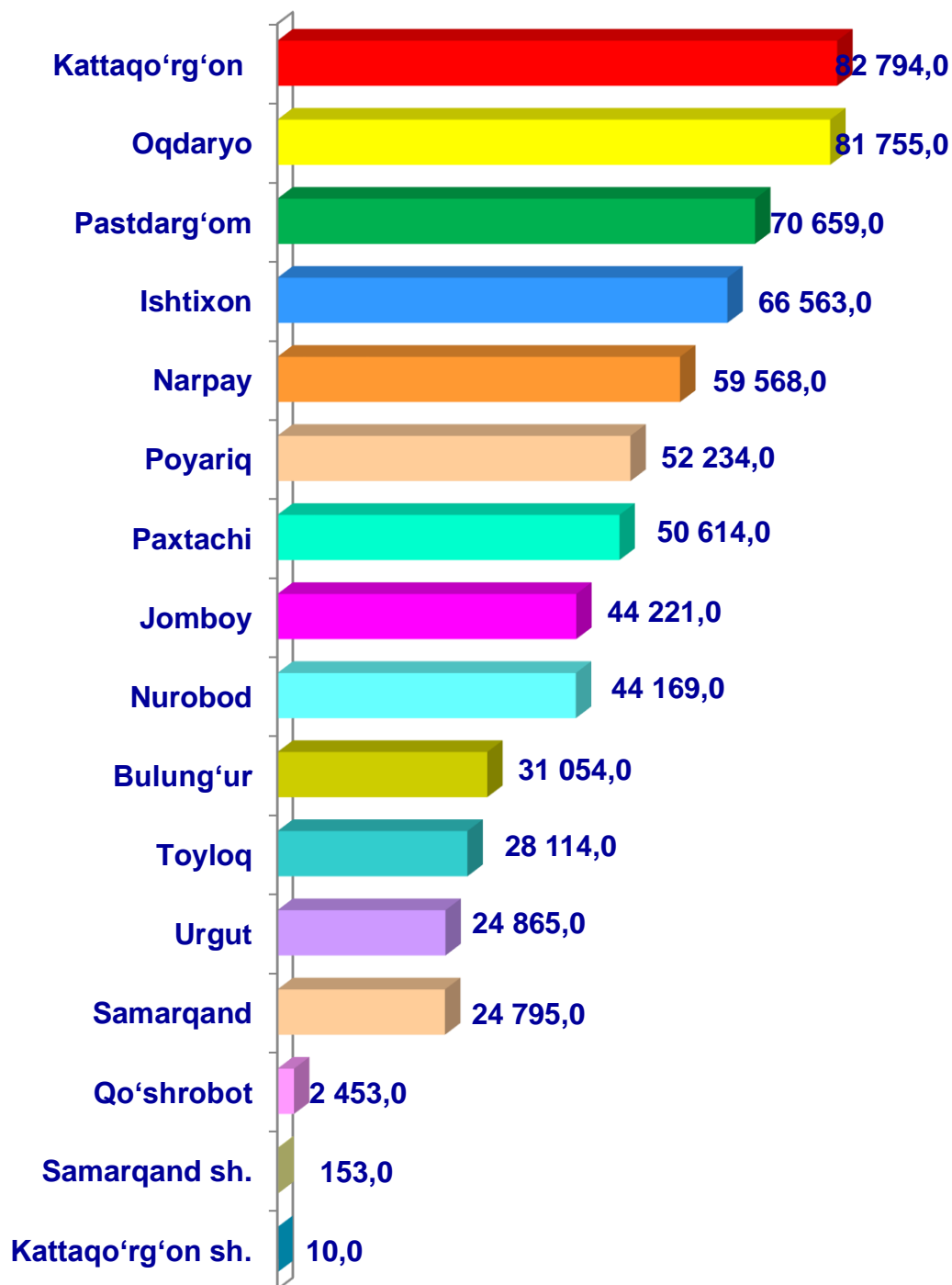
- Fermer xo'jaliklari
- Dehqon (shaxsiy yordamchi) xo'jaliklari
- Qishloq xo'jaligi faoliyatini amalga oshiruvchi tashkilotlar



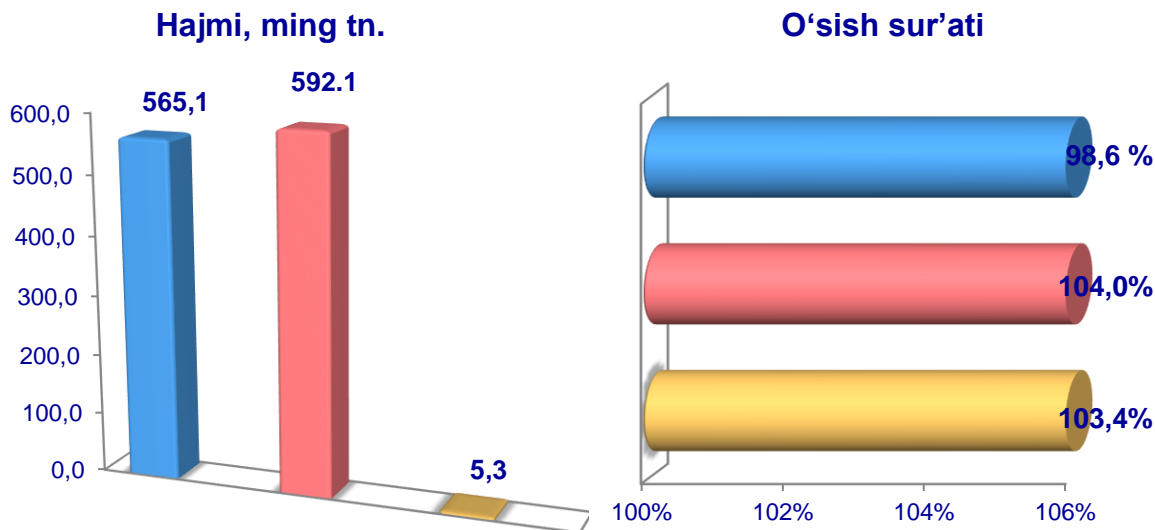
2020– yilning yanvar–sentabr oylarida barcha toifadagi xo'jaliklar tomonidan 664,0 ming tonna don (2019– yilning yanvar – sentabriga nisbatan 4,0 % ga kam) ishlab chiqarildi. Don ishlab chiqarish ko'rsatkichlarini xo'jaliklar toifalari bo'yicha tahlil qilinganda, don ishlab chiqarish umumiy hajmidan 88,6 % fermer xo'jaliklari hissasiga to'g'ri kelishini ko'rsatmoqda.



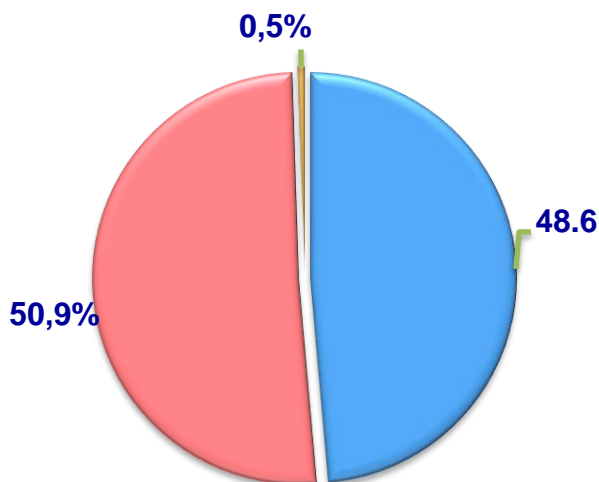
Samarqand viloyati hududlari
bo'yicha **donli ekinlar** yetishtirish
hajmi, tonna



Sabzavotlar



**Ishlab chiqarilgan mahsulotning
xo'jalik toifalari bo'yicha taqsimlanishi**



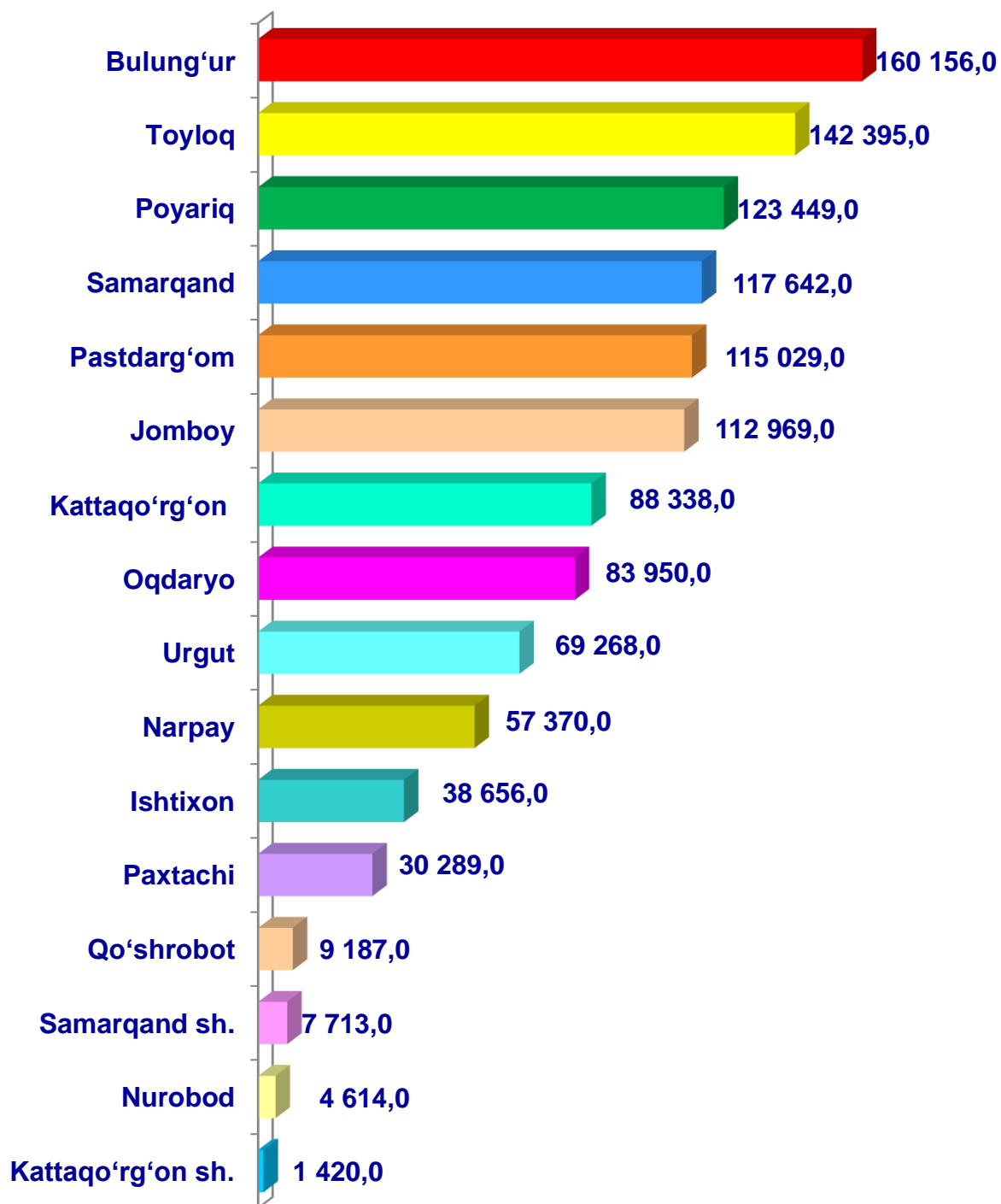
- **Fermer xo'jaliklari**
- **Dehqon (shaxsiy yordamchi) xo'jaliklari**
- **Qishloq xo'jaligi faoliyatini amalga oshiruvchi tashkilotlar**



2020– yilning yanvar–sentabr oylarida barcha toifadagi xo'jaliklar tomonidan 1162,4 ming tonna sabzavotlar (2019– yilning yanvar–sentabriga nisbatan 1,3 % ga ko'p) ishlab chiqarildi. Sabzavot ishlab chiqarish ko'rsatkichlarini xo'jaliklar toifalari bo'yicha tahlil qilinganda, sabzavot ishlab chiqarish umumiy hajmidan 50,9 % i dehqon (shaxsiy yordamchi) xo'jaliklari hissasiga to'g'ri kelishini ko'rsatmoqda.

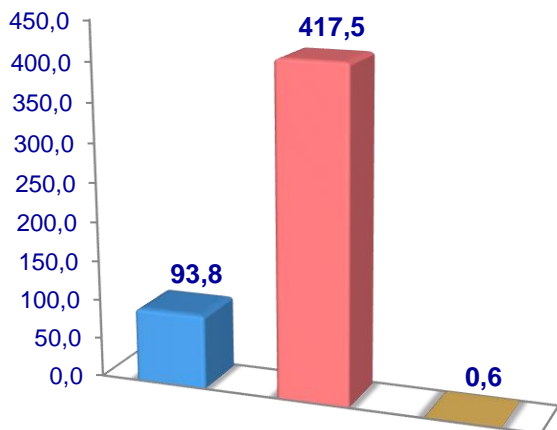


Samarqand viloyati bo'yicha
sabzavotlar yetishtirish
hajmi, tonna

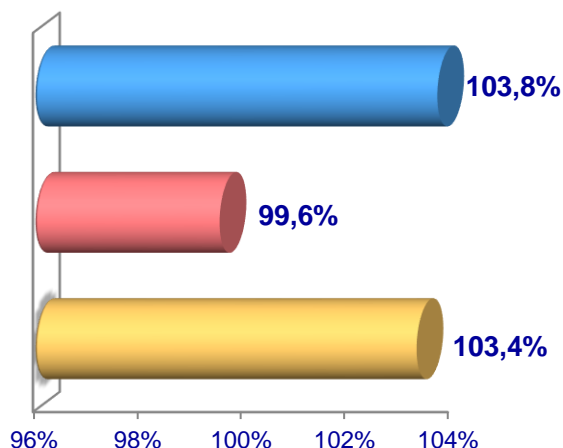


Kartoshka

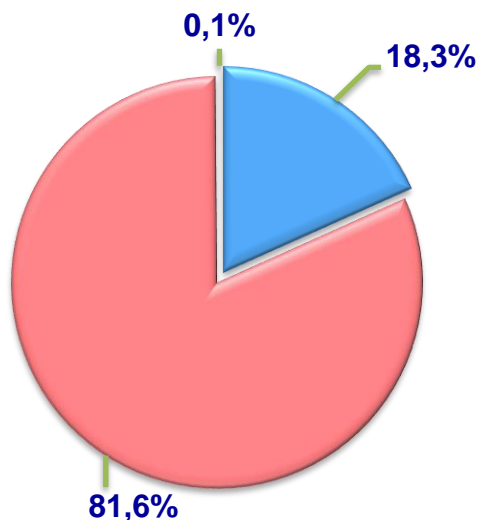
Hajmi, ming. tn.



O'sish sur'ati



**Ishlab chiqarilgan mahsulotning
xo'jalik toifalari bo'yicha taqsimlanishi**



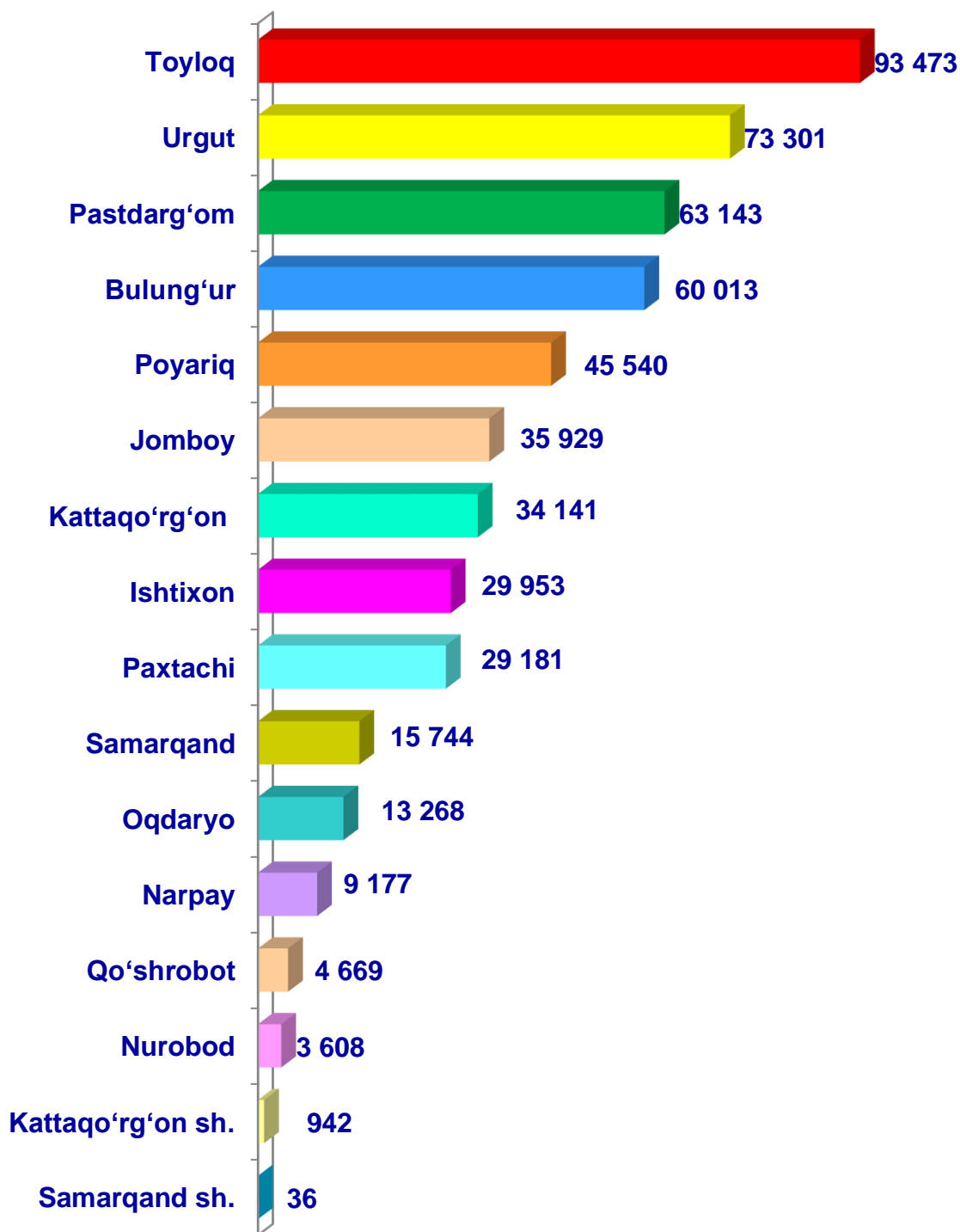
- Fermer xo'jaliklari
- Dehqon (shaxsiy yordamchi) xo'jaliklari
- Qishloq xo'jaligi faoliyatini amalga oshiruvchi tashkilotlar



2020–yilning yanvar–sentabr oylarida barcha toifadagi xo'jaliklar tomonidan 512,1 ming tonna kartoshka (2019–yilning yanvar–sentabriga nisbatan 0,3 % ga ko'p) yetishtirildi. Kartoshka yetishtirish ko'rsatkichlarini xo'jaliklar toifalari bo'yicha tahlil qilganimizda, kartoshka yetishtirish umumiy hajmidan 81,6 % i dehqon (shaxsiy yordamchi) xo'jaliklari hissasiga to'g'ri kelishini ko'rsatmoqda.

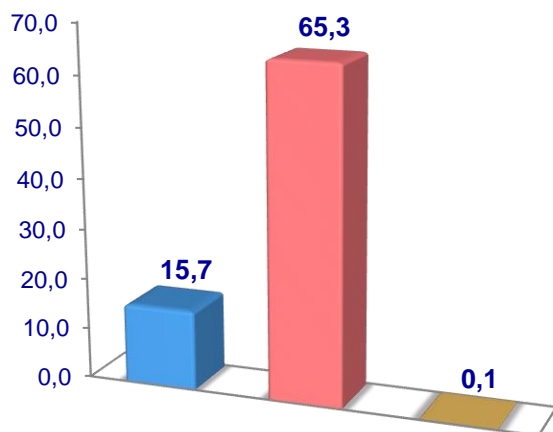


Samarqand viloyati hududlari
bo'yicha **kartoshka** yetishtirish
hajmi, tonna

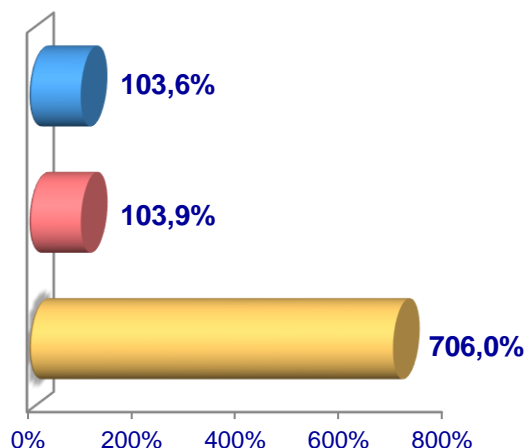


Poliz

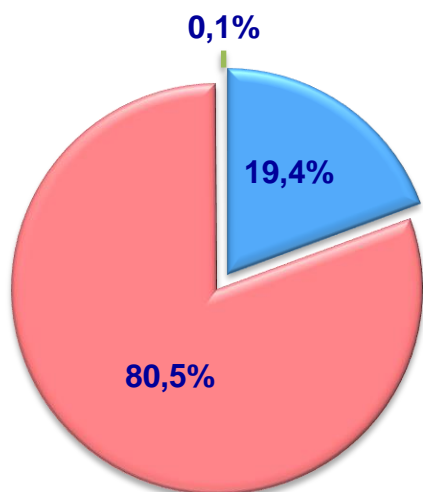
Hajmi, ming tn.



O'sish sur'ati



**Ishlab chiqarilgan mahsulotning
xo'jalik toifalari bo'yicha taqsimlanishi**



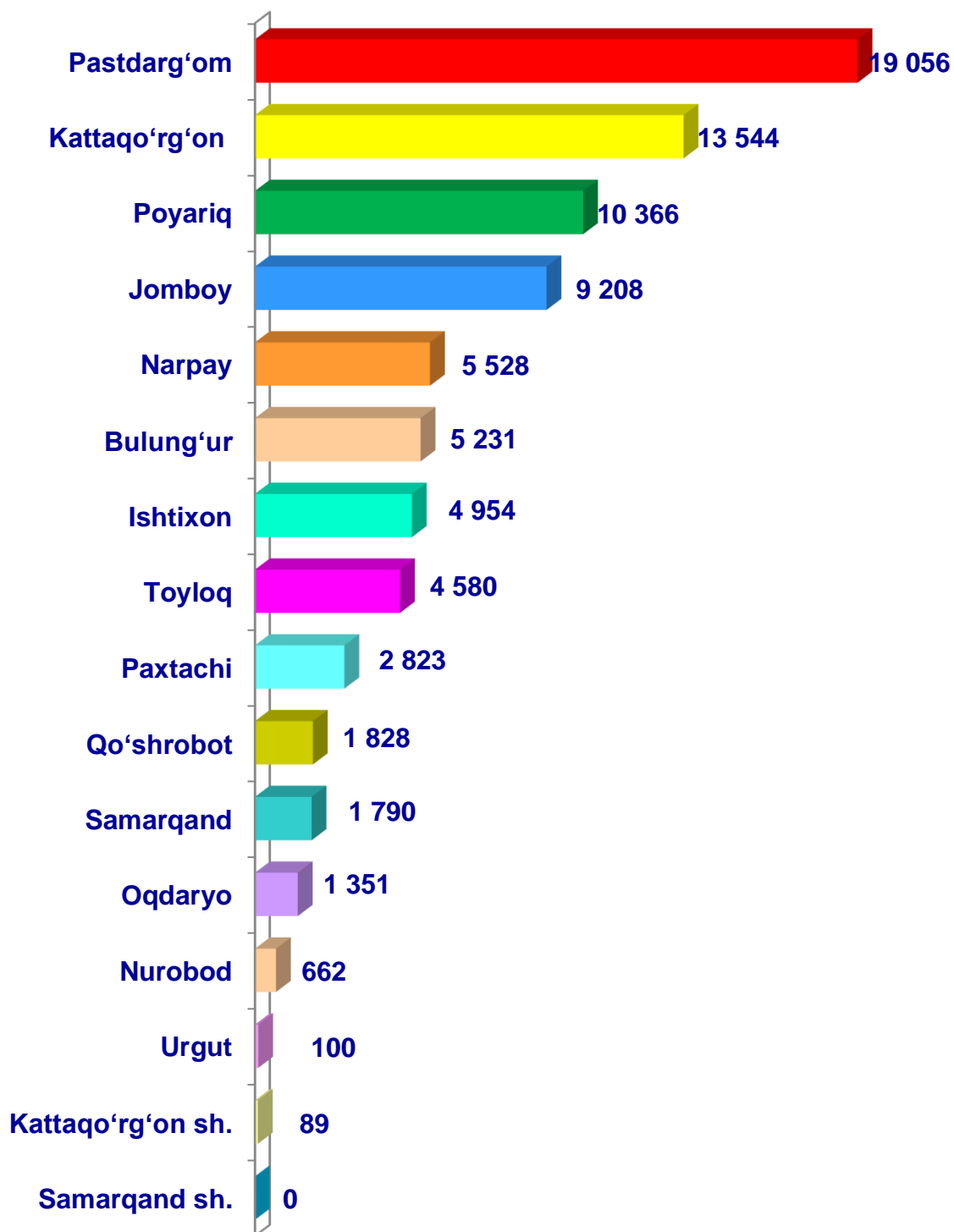
- Fermer xo'jaliklari
- Dehqon (shaxsiy yordamchi) xo'jaliklari
- Qishloq xo'jaligi faoliyatini amalga oshiruvchi tashkilotlar



2020– yilning yanvar–sentabr oylarida barcha toifadagi xo'jaliklar tomonidan 81,1 ming tonna poliz ekinlari (2019– yilning yanvar–sentabriga nisbatan 4,0 % ga ko'p) yetishtirildi. Poliz ekinlari yetishtirish ko'rsatkichlarini xo'jaliklar toifalari bo'yicha tahlil qilganimizda, poliz ekinlari yetishtirish umumiy hajmidan 80,5 % dehqon (shaxsiy yordamchi) xo'jaliklari hissasiga to'g'ri kelishini ko'rsatmoqda.

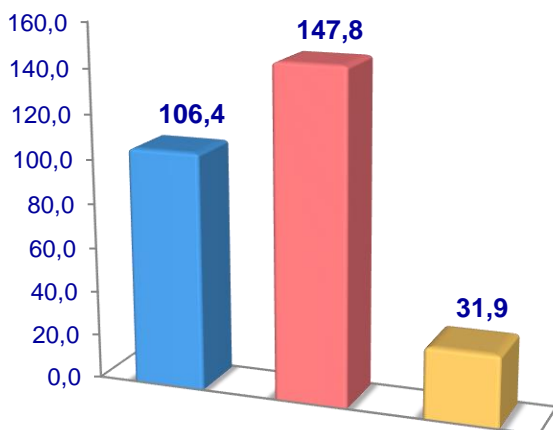


Samarqand viloyati hududlari
bo'yicha **poliz** ekinlari yetishtirish
hajmi, tonna

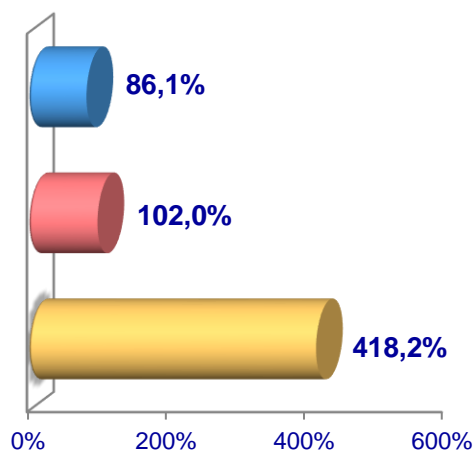


Meva va rezavorlar

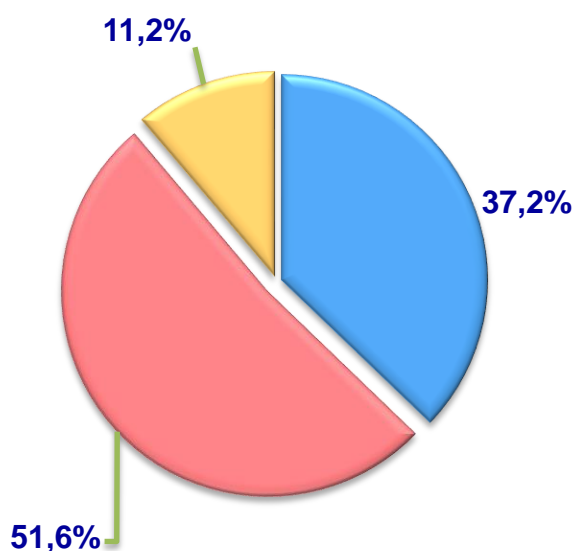
Hajmi, ming tn.



O'sish sur'ati



**Ishlab chiqarilgan mahsulotning
xo'jalik toifalari bo'yicha taqsimlanishi**



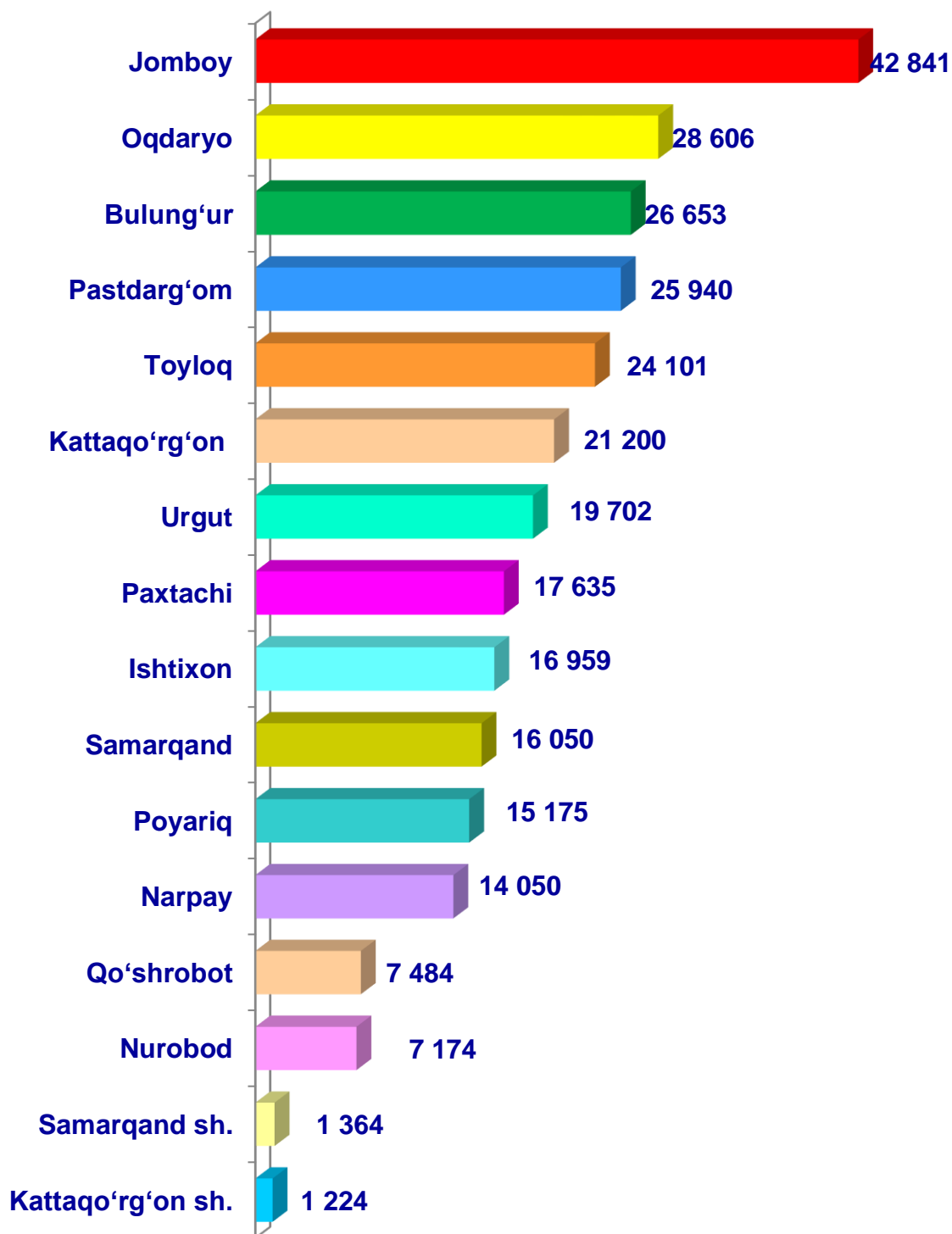
- Fermer xo'jaliklari
- Dehqon (shaxsiy yordamchi) xo'jaliklari
- Qishloq xo'jaligi faoliyatini amalga oshiruvchi tashkilotlar



2020–yilning yanvar–sentabr oylarida barcha toifadagi xo'jaliklar tomonidan 286,2 ming t. meva (2019–yilning yanvar–sentabriga nisbatan 3,6 % ga ko'p) ishlab chiqarildi. Meva ishlab chiqarish ko'rsatkichlarini xo'jaliklar toifalari bo'yicha tahlil qilinganda, meva ishlab chiqarish umumiy hajmidan 51,6 % i dehqon (shaxsiy yordamchi) xo'jaliklari hissasiga to'g'ri kelishini ko'rsatmoqda.

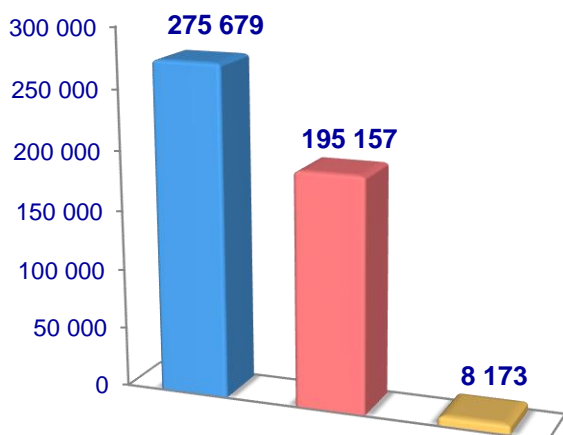


**Samarqand viloyati hududlari
bo'yicha meva va rezavorlar
yetishtirish hajmi, tonna**

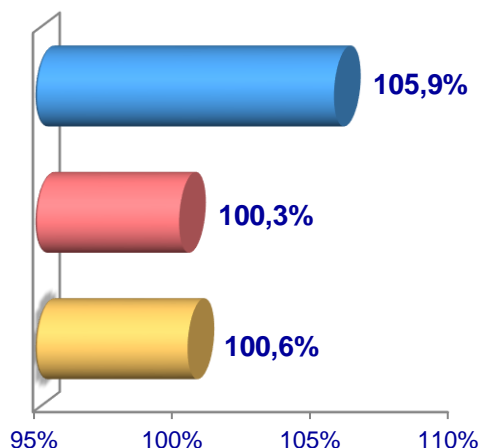


Uzum

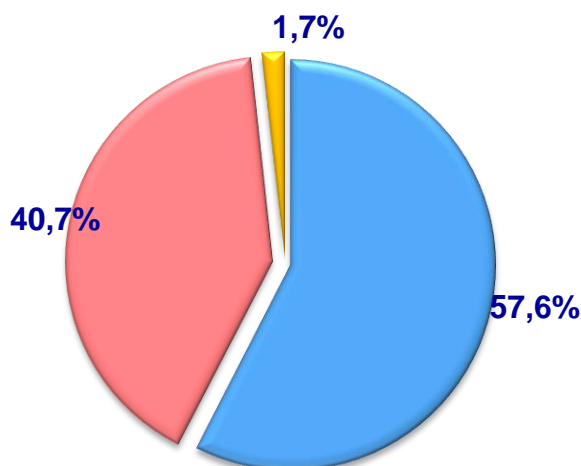
Hajmi, tonna



O'sish sur'ati



**Ishlab chiqarilgan mahsulotning
xo'jalik toifalari bo'yicha taqsimlanishi**



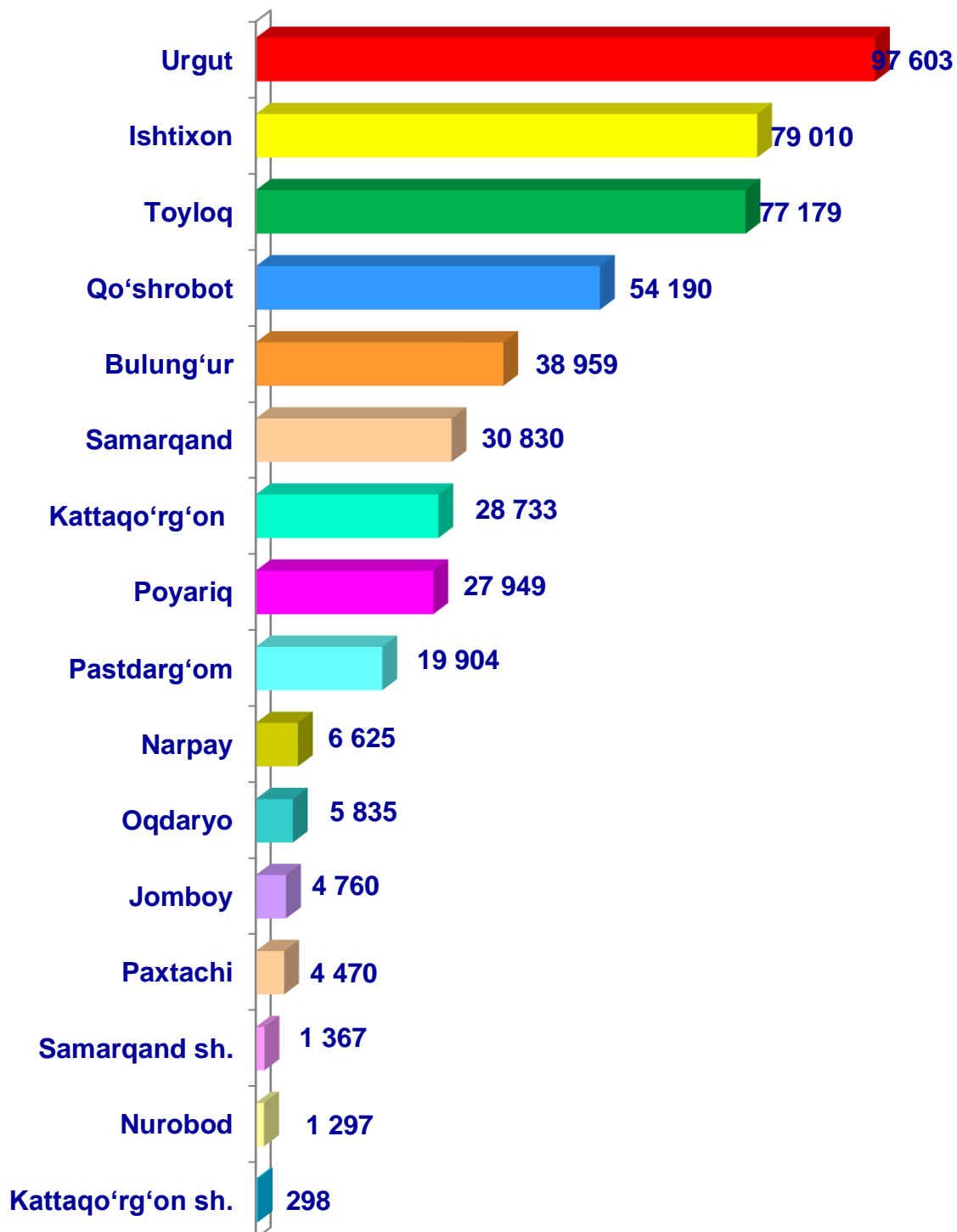
- Fermer xo'jaliklari
- Dehqon (shaxsiy yordamchi) xo'jaliklari
- Qishloq xo'jaligi faoliyatini amalga oshiruvchi tashkilotlar



2020– yilning yanvar–sentabr oylarida barcha toifadagi xo'jaliklar tomonidan 479,0 ming tonna uzum (2019– yilning yanvar–sentabriga nisbatan 3,4 % ga ko'p) ishlab chiqarildi. Uzum yetishtirish ko'rsatkichlarini xo'jaliklar toifalari bo'yicha tahlil qilganimizda, uzum yetishtirish umumiy hajmidan 57,6 % i fermer xo'jaliklari hissasiga to'g'ri kelishini ko'rsatmoqda.



Samarqand viloyati hududlari
bo'yicha **uzum** yetishtirish
hajmi, tonna

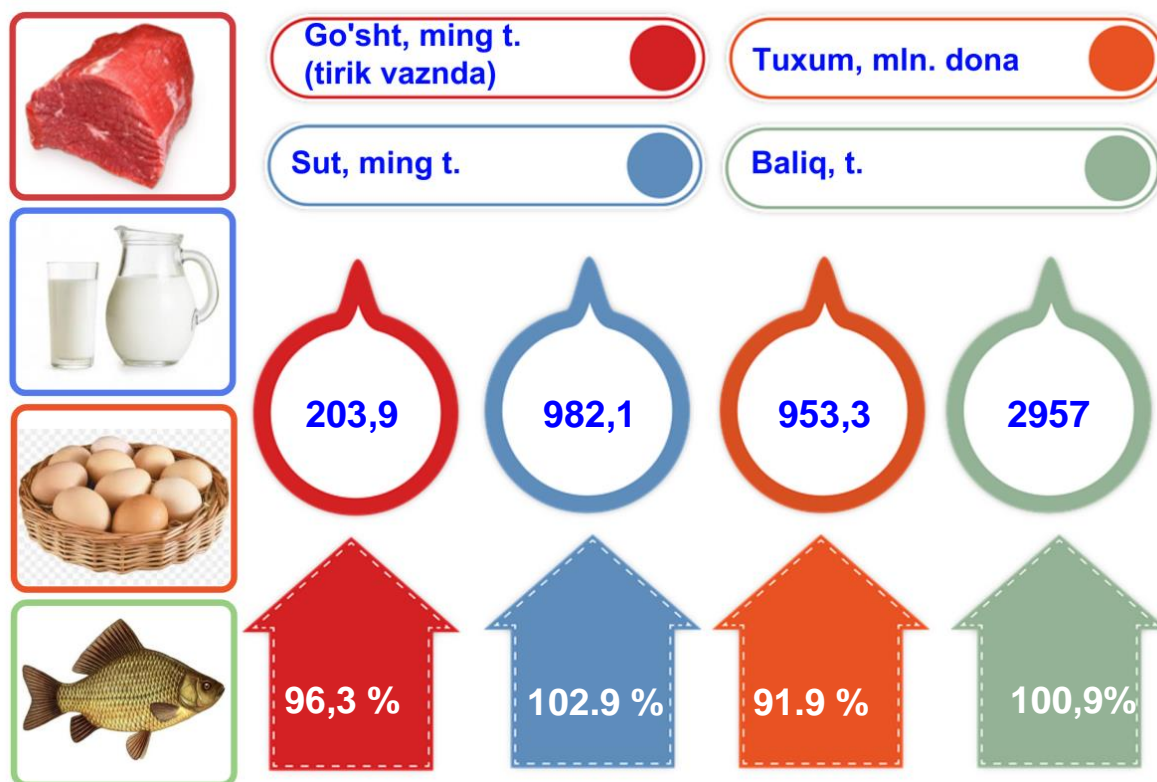


Chorvachilik



2020– yilning yanvar–sentabr oylarida chorvachilik mahsulotlarini ishlab chiqarish hajmi 10383,7 mlrd. soʻmni yoki 2019– yilning mos davriga nisbatan 98,7 % ni tashkil qildi. Ishlab chiqarilgan qishloq xoʻjaligi mahsulotlarining umumiy hajmida chorvachilik mahsulotlarining ulushi 46.3 % ni tashkil etdi.

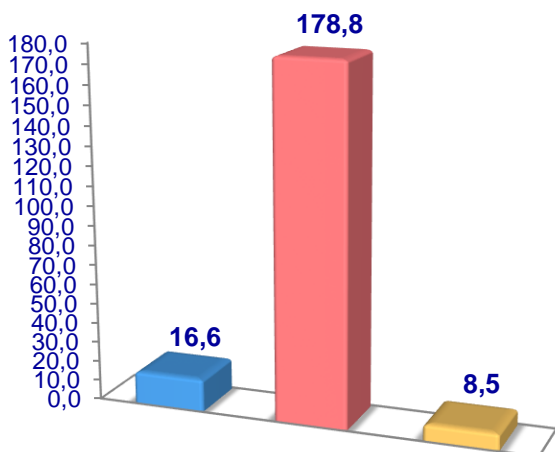
Chorvachilik sohasining ichki imkoniyatlarini oshirish boʻyicha choratadbirlarning izchil amalga oshirilib borilayotganligi, shuningdek, ularga davlat tomonidan tizimli yordam koʻrsatilib kelinayotganligi chorva mollari bosh sonining koʻpayishiga, ichki isteʼmol bozorlarini chorvachilik mahsulotlari bilan toʻldirishga imkon yaratdi.



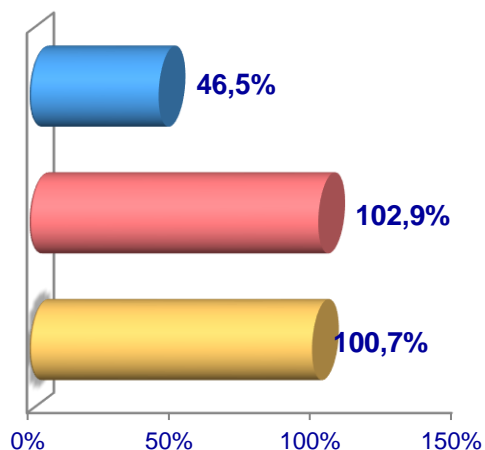
2020– yilning yanvar–sentabr oylarida barcha toifadagi xoʻjaliklar tomonidan tirik vaznda 203,9 ming tonna goʻsht (2019– yilning yanvar–sentabriga nisbatan 3,7 % ga kam), 982,1 ming t. sut (2,9 % ga koʻp), 953,3 mln. dona tuxum (7,1 % ga kam), 35160 dona qorakoʻl teri (19,1 % ga kam) ishlab chiqarildi va 2957 t. baliq (0,9 % ga koʻp) ovlandi.

Go'sht (tirik vaznda)

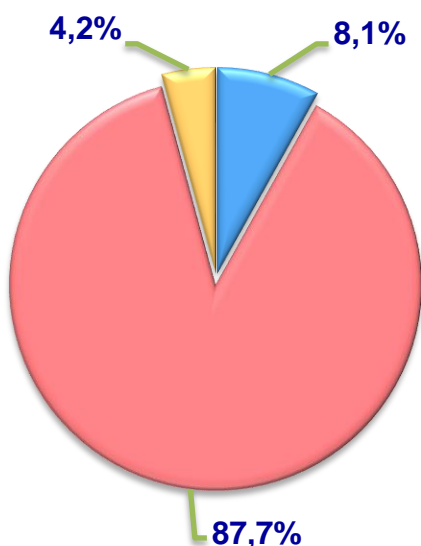
Hajmi, ming tn.



O'sish sur'ati



Ishlab chiqarilgan mahsulotning xo'jalik toifalari bo'yicha taqsimlanishi



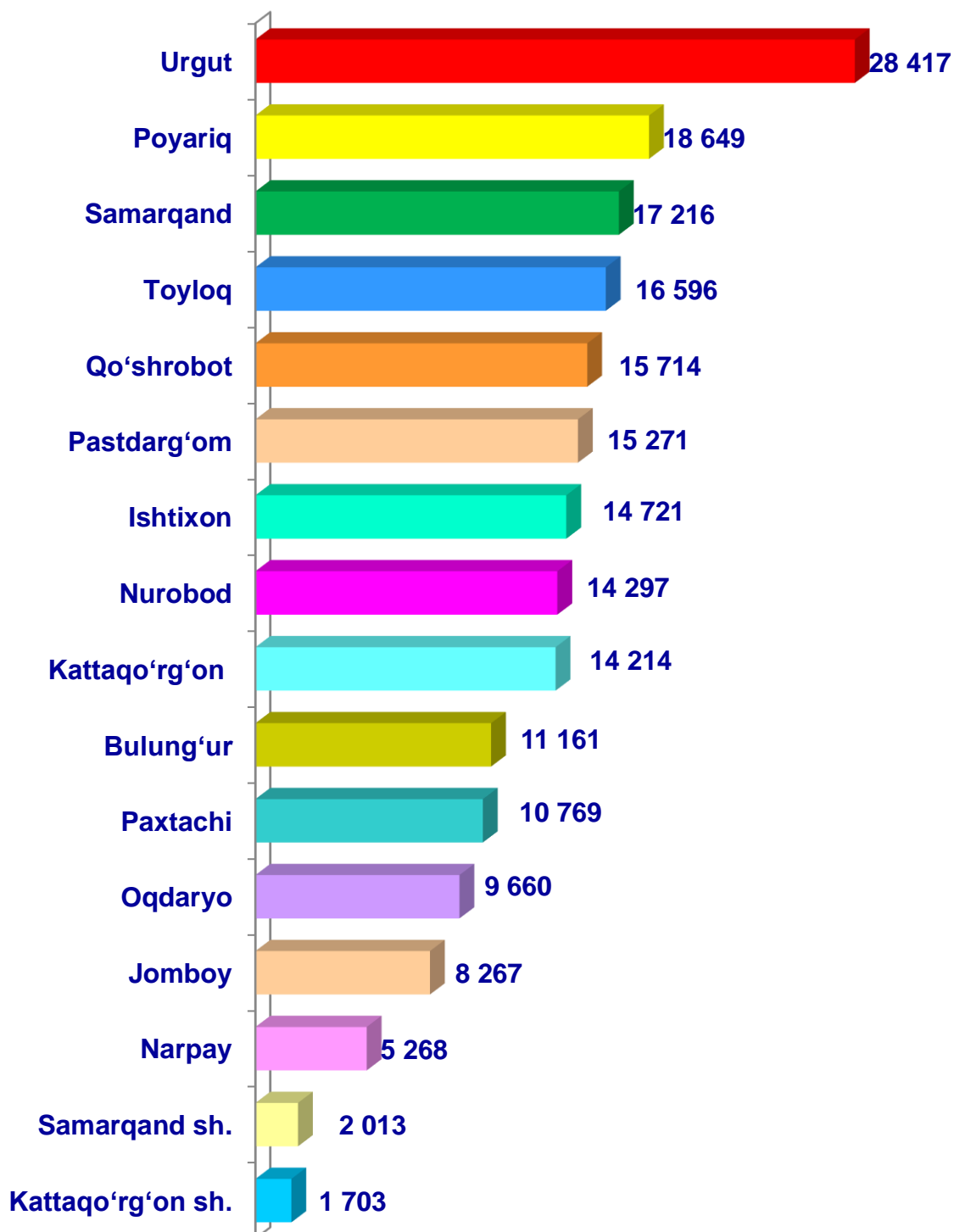
- Fermer xo'jaliklari
- Dehqon (shaxsiy yordamchi) xo'jaliklari
- Qishloq xo'jaligi faoliyatini amalga oshiruvchi tashkilotlar



2020– yilning yanvar–sentabr oylarida barcha toifadagi xo'jaliklar tomonidan tirik vaznda 203,9 ming tonna go'sht (2019– yilning yanvar–sentabriga nisbatan 6,4 % ga kam) ishlab chiqarildi. Go'sht ishlab chiqarish ko'rsatkichlari xo'jaliklar toifalari bo'yicha tahlil etilganda, go'sht ishlab chiqarish umumiy hajmidan 87,7 % dehqon (shaxsiy yordamchi) xo'jaliklari hissasiga to'g'ri kelganini qayd etish zarur.

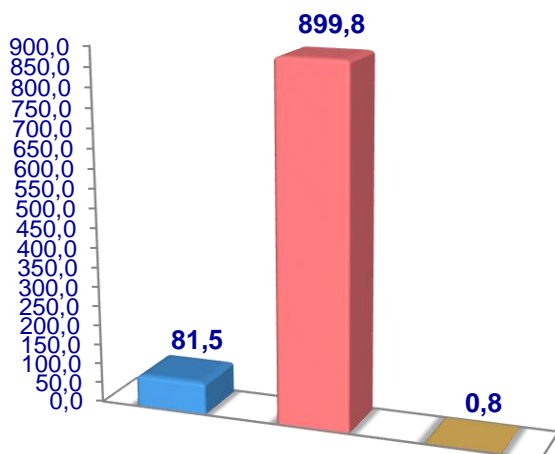


Samarqand viloyati bo'yicha
go'sht (tirik vaznda)
yetishtirish hajmi, tonna

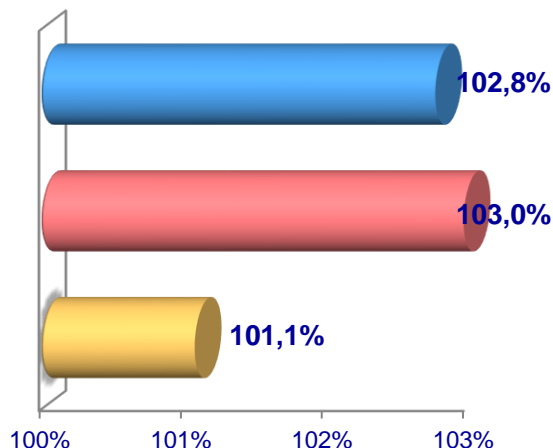


Sut

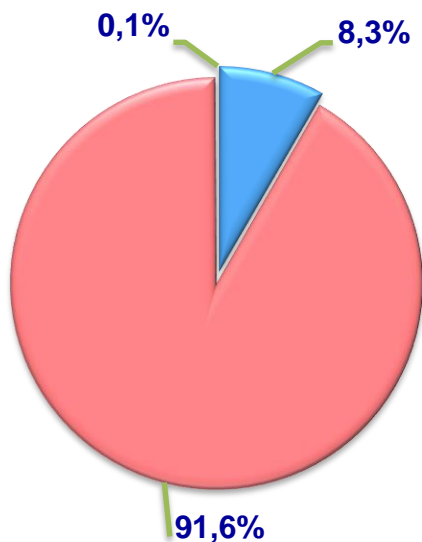
Hajmi, ming tn.



O'sish sur'ati



Ishlab chiqarilgan
mahsulotning xo'jalik toifalari
bo'yicha taqsimlanishi



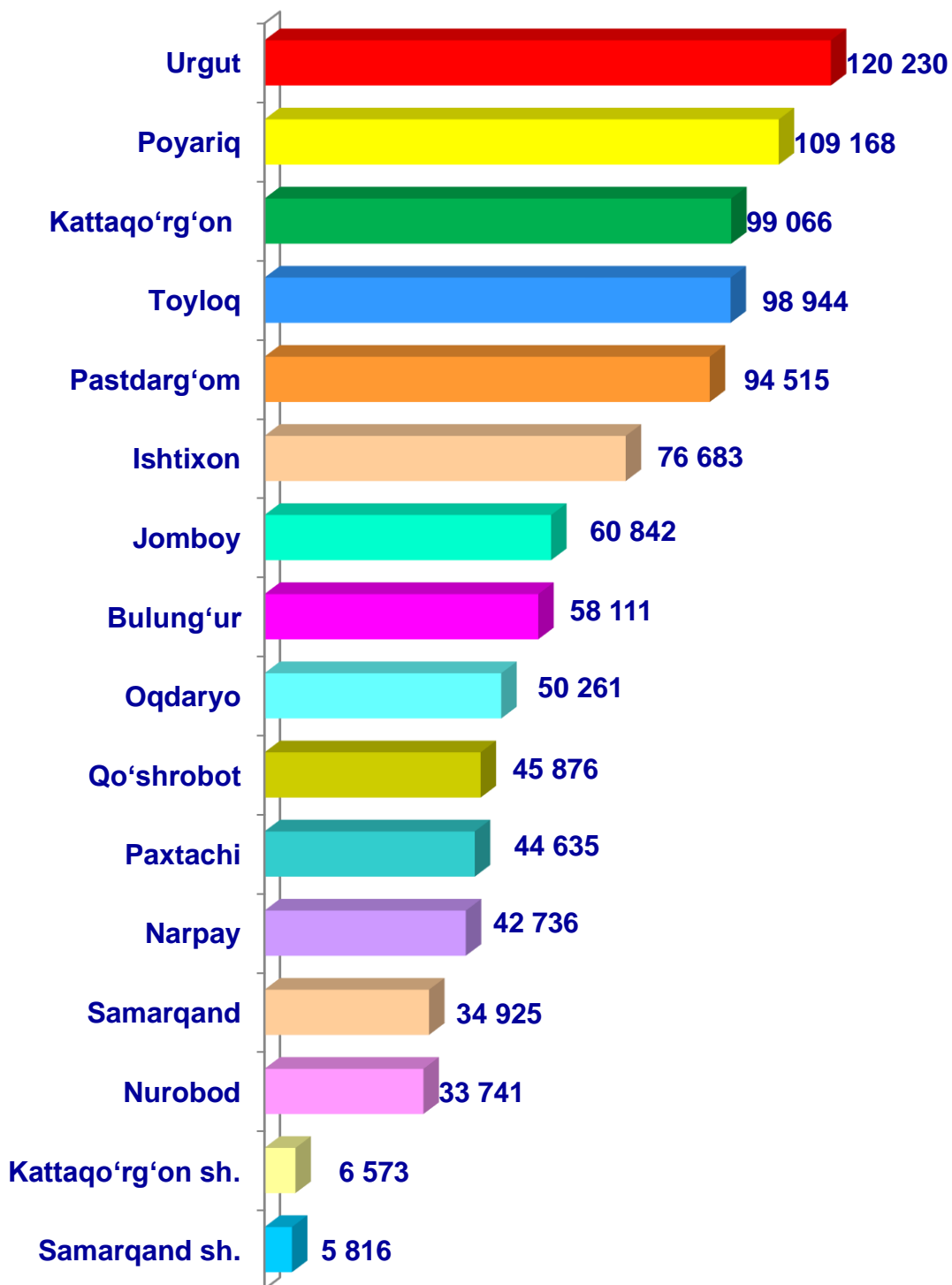
- Fermer xo'jaliklari
- Dehqon (shaxsiy yordamchi) xo'jaliklari
- Qishloq xo'jaligi faoliyatini amalga oshiruvchi tashkilotlar



2020–yilning yanvar–sentabr oylarida barcha toifadagi xo'jaliklar tomonidan 982,1 ming tonna sut (2019–yilning yanvar–sentabriga nisbatan 2,9 % ga ko'p) ishlab chiqarildi. Sut ishlab chiqarish ko'rsatkichlarini xo'jalik toifalari bo'yicha tahlil qilinganda, sut ishlab chiqarish umumiy hajmidan 91,6 %i dehqon (shaxsiy yordamchi) xo'jaliklari hissasiga to'g'ri kelishini ko'rsatmoqda.

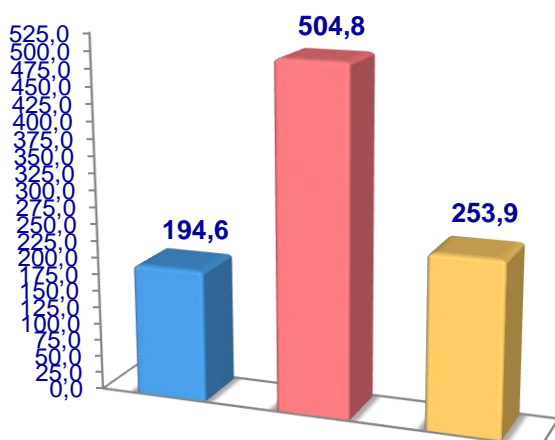


Samarqand viloyati bo'yicha
ishlab chiqarilgan
sut hajmi, tonna

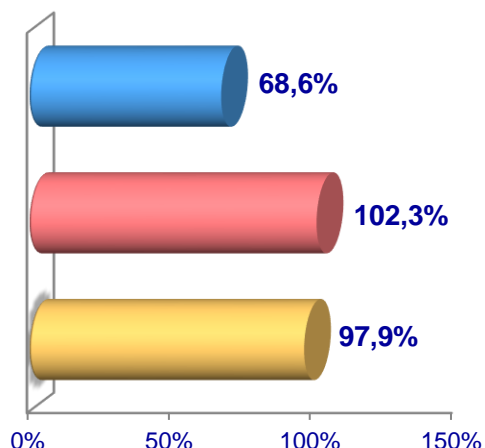


Tuxum

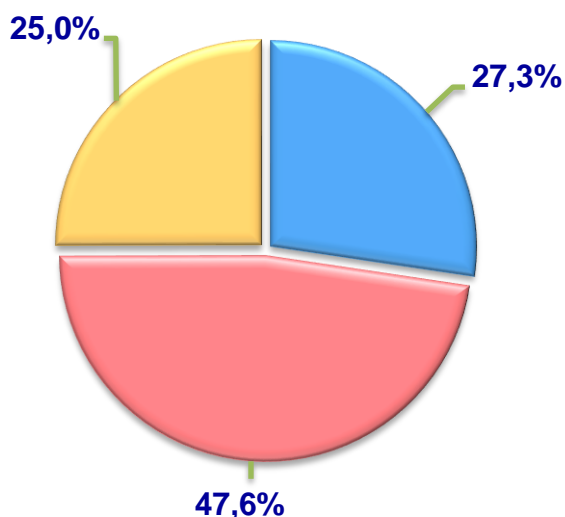
Hajmi, mln. dona



O'sish sur'ati



**Ishlab chiqarilgan
mahsulotning xo'jalik toifalari
bo'yicha taqsimlanishi**



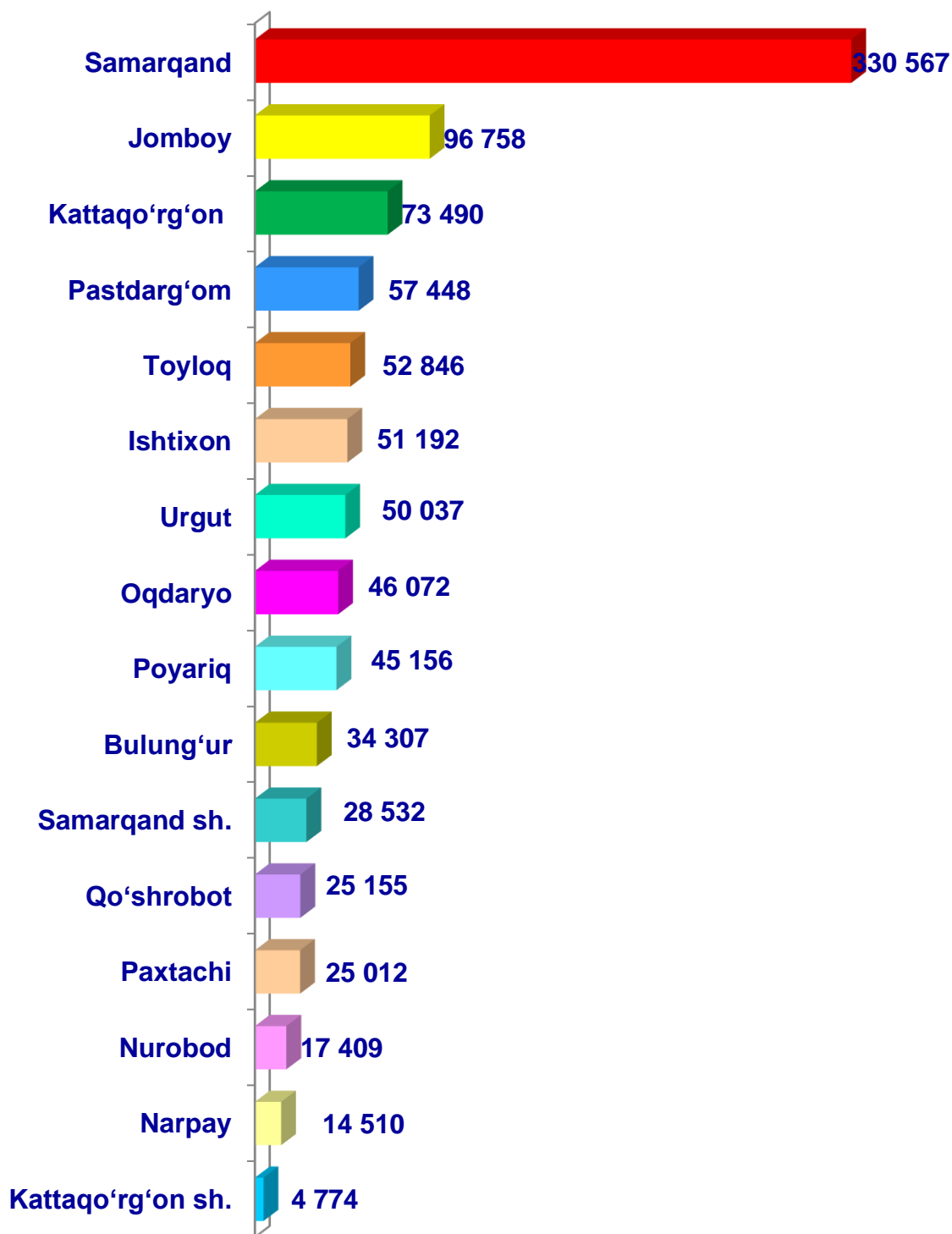
- **Fermer xo'jaliklari**
- **Dehqon (shaxsiy yordamchi) xo'jaliklari**
- **Qishloq xo'jaligi faoliyatini amalga oshiruvchi tashkilotlar**



2020– yilning yanvar–sentabr oylarida barcha toifadagi xo'jaliklar tomonidan 953,3 mln. dona tuxum (2019– yilning yanvar–sentabriga nisbatan 7,1% ga kam) ishlab chiqarildi. Tuxum ishlab chiqarish ko'rsatkichlari xo'jalik toifalari bo'yicha tahlil etilganda, tuxum ishlab chiqarish umumiy hajmidan 47,6 % dehqon xo'jaligi faoliyatini amalga oshiruvchi tashkilotlar hissasiga to'g'ri keldi.

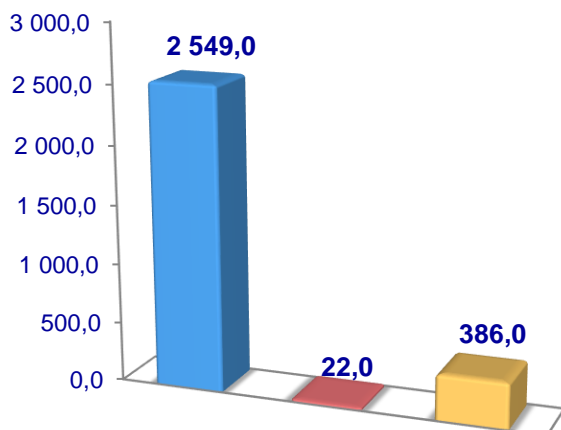


Samarqand viloyati bo'yicha
olingan **tuxum**
hajmi, ming dona

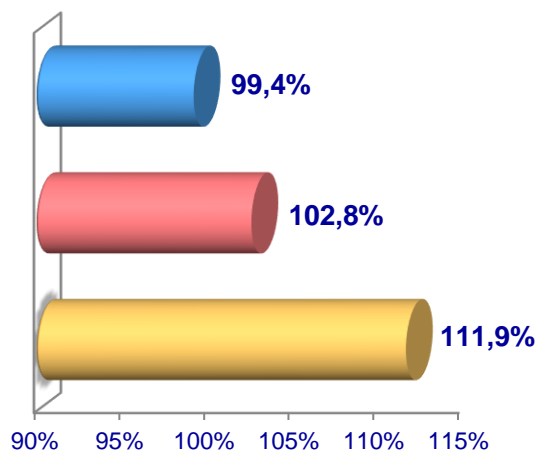


Baliq

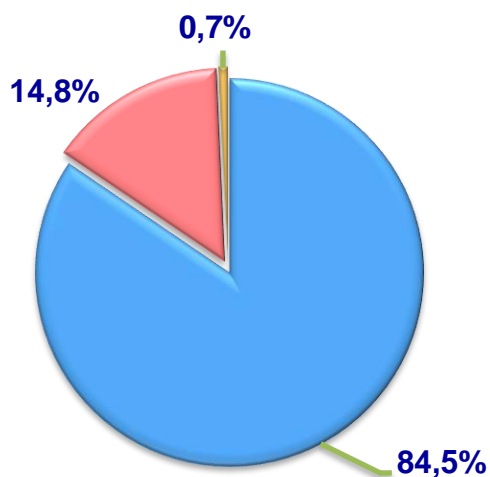
Hajmi, tonna



O'sish sur'ati



Ishlab chiqarilgan mahsulotning xo'jalik toifalari bo'yicha taqsimlanishi



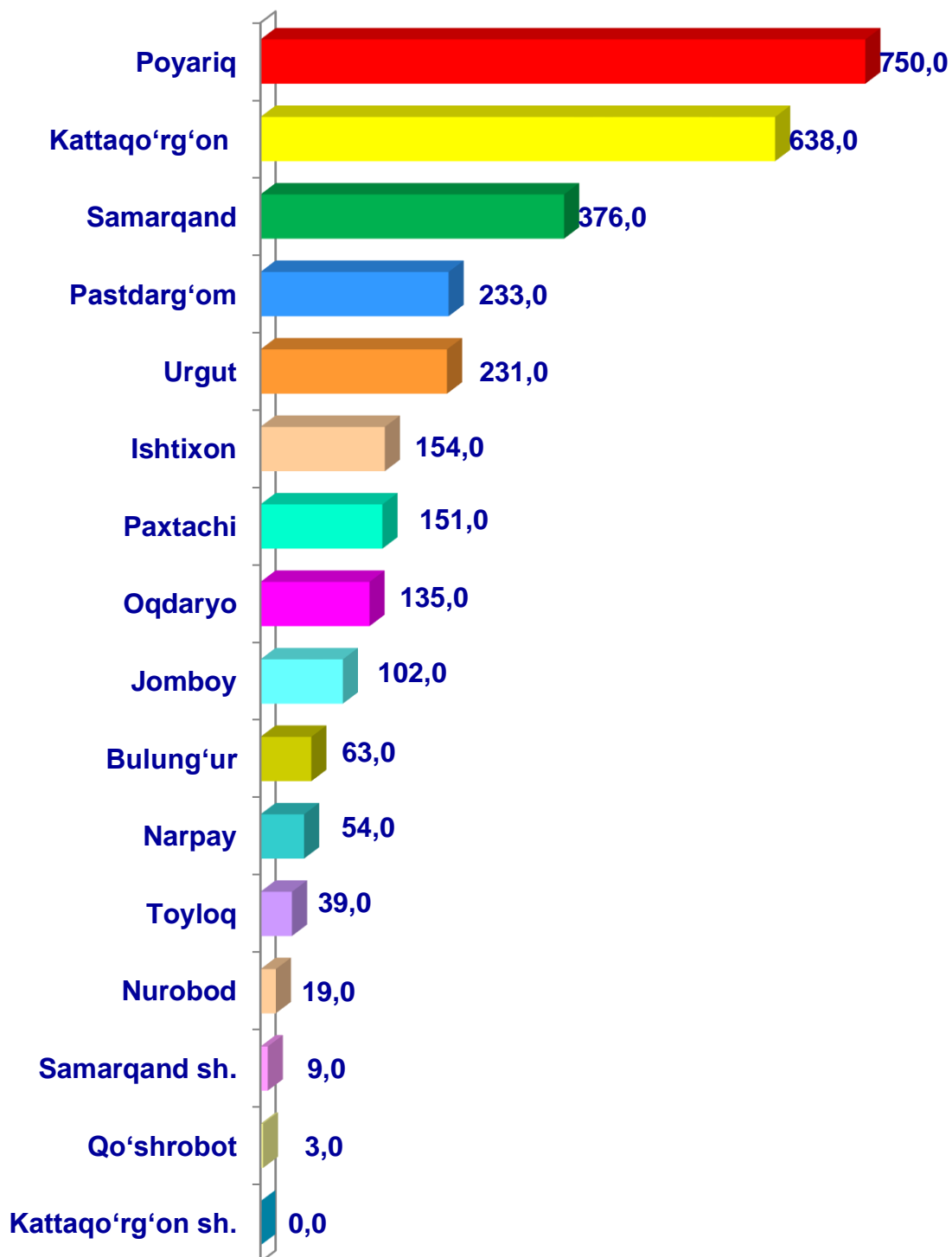
- **Fermer xo'jaliklari**
- **Dehqon (shaxsiy yordamchi) xo'jaliklari**
- **Qishloq xo'jaligi faoliyatini amalga oshiruvchi tashkilotlar**



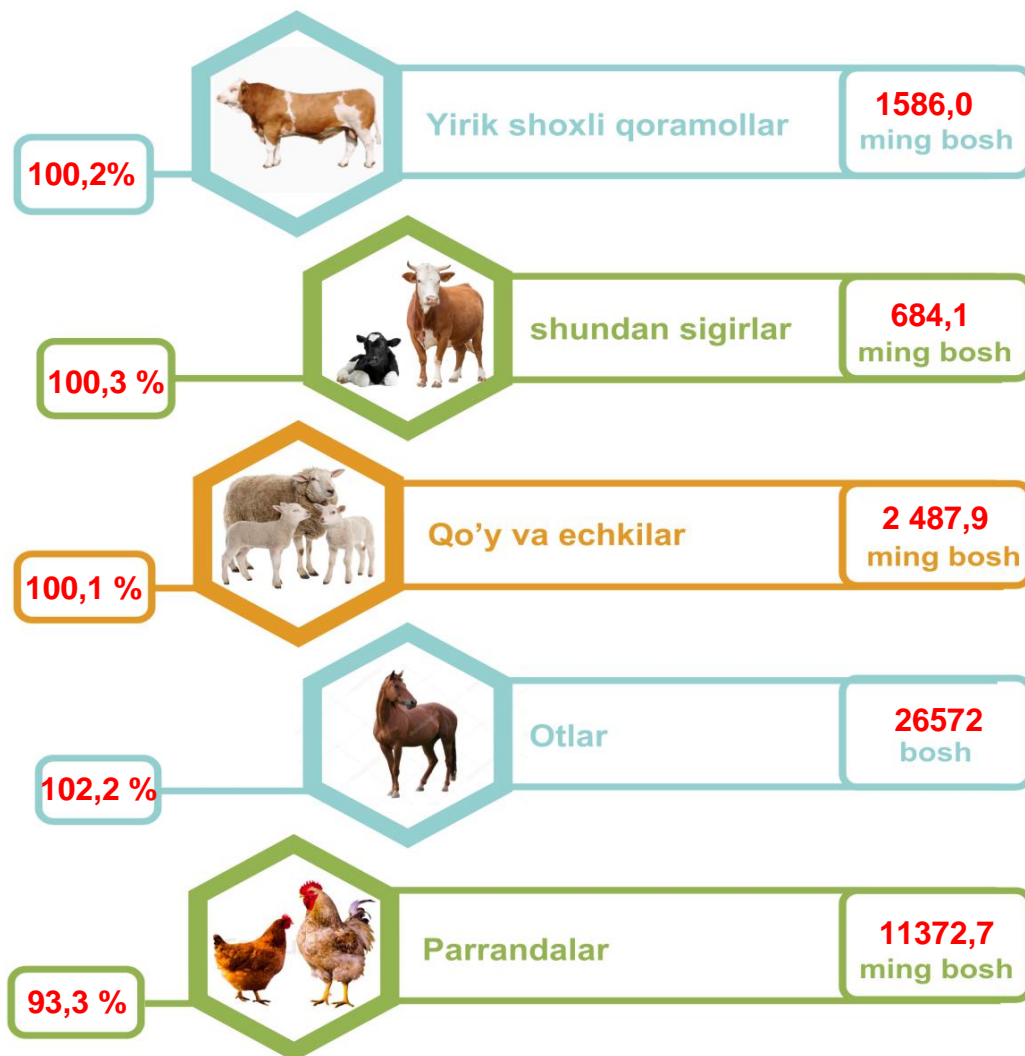
2020– yilning yanvar–sentabr oylarida barcha toifadagi xo'jaliklar tomonidan 2957,0 tonna (2019– yilning yanvar–sentabriga nisbatan 0,9 % ga ko'p) baliq ovlandi. Ovlangan baliqlar xo'jalik toifalari bo'yicha tahlil qilinganda, ovlangan baliq umumiy hajmidan 84,5 % fermer xo'jaliklari hissasiga to'g'ri kelganini ta'kidlash lozim.



**Samarqand viloyati bo'yicha
ovlangan baliq
hajmi, tonna**



Chorva mollari va parrandalar bosh soni hamda o‘shish sur‘ati,



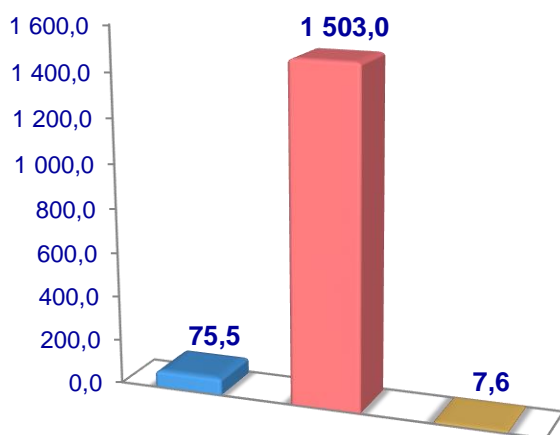
2020– yining 1– oktabr holatiga ko‘ra, yirik shoxli qoramollar bosh soni to‘g‘risidagi ma‘lumotlarni xo‘jalik toifalari bo‘yicha tahlil qilar ekanmiz, yirik shoxli qoramollarning 4,8 % fermer xo‘jaliklari hissasiga, 94,8 % dehqon (shaxsiy yordamchi) xo‘jaliklariga, 0,4 % qishloq xo‘jaligi faoliyatini amalga oshiruvchi tashkilotlarga to‘g‘ri kelishini qayd etib o‘tish lozim, shunga mos ravishda qo‘y va echkilarning umumiy sonidan 6,9 % fermer xo‘jaliklariga, 88,4 % dehqon (shaxsiy yordamchi) xo‘jaliklariga, 4,7 % qishloq xo‘jaligi faoliyatini amalga oshiruvchi tashkilotlarga to‘g‘ri keladi, otlar umumiy sonidan 11,8 % fermer xo‘jaliklariga, 86,9 % dehqon (shaxsiy yordamchi) xo‘jaliklariga, 1,3 % qishloq xo‘jaligi faoliyatini amalga oshiruvchi tashkilotlarga to‘g‘ri keladi shuningdek, parrandalar umumiy sonidan 25,3 % fermer xo‘jaliklariga, 47,3 % dehqon (shaxsiy yordamchi) xo‘jaliklariga, 27,4 % qishloq xo‘jaligi faoliyatini amalga oshiruvchi tashkilotlarga to‘g‘ri keladi.

2020– yilning 1– oktabr holatiga ko‘ra, yirik shoxli qoramollarning umumiy bosh soni 1 586,0 ming taga yetdi.

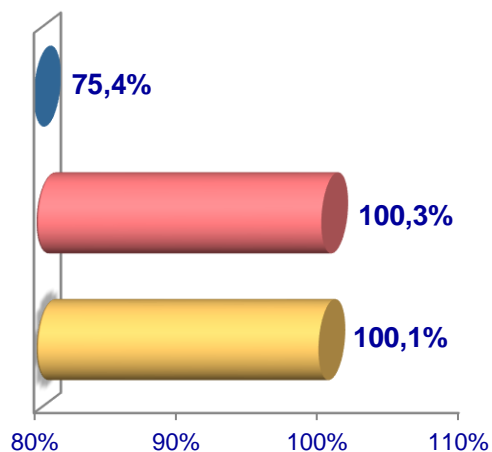
2019–yilning mos davri bilan solishtirilganda, barcha toifadagi xo‘jaliklarda yirik shoxli qoramollar bosh soni – 2,6 ming taga (0,2 %) ko‘paydi.

Yirik shoxli qoramollar

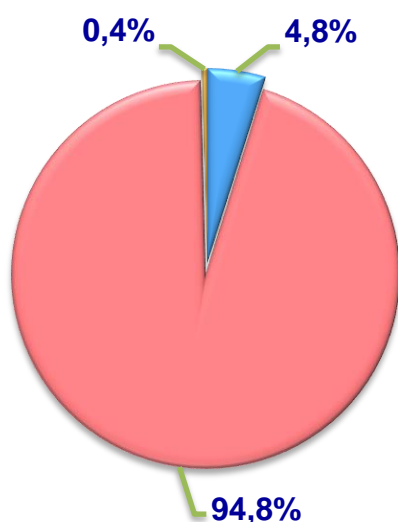
Soni, ming bosh



O‘sinh sur‘ati



**Bosh soning
xo‘jalik toifalari
bo‘yicha taqsimlanishi**



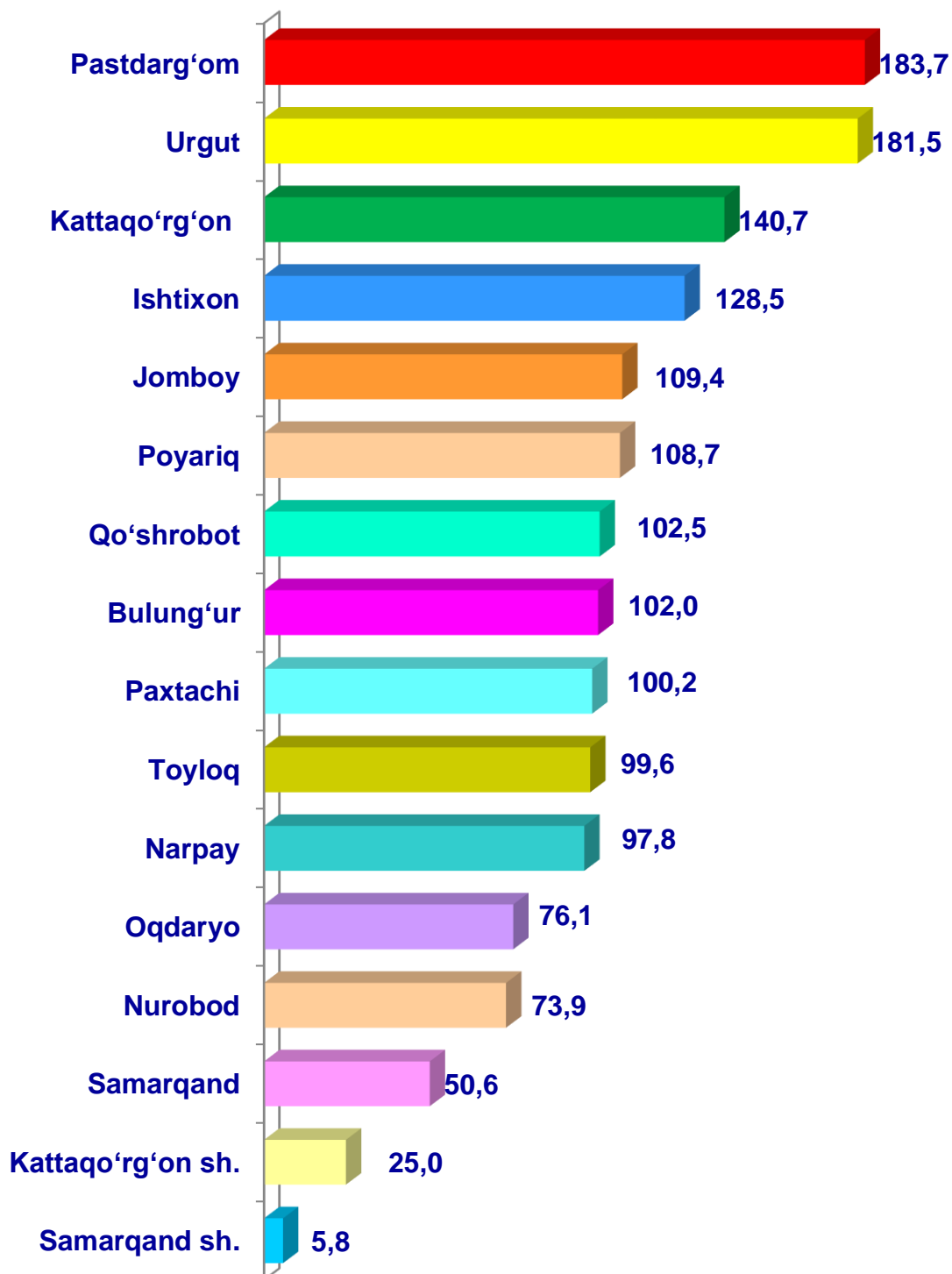
- **Fermer xo‘jaliklari**
- **Dehqon (shaxsiy yordamchi) xo‘jaliklari**
- **Qishloq xo‘jaligi faoliyatini amalga oshiruvchi tashkilotlar**



2020– yilning 1– oktyabr holatiga ko‘ra, yirik shoxli qoramollar bosh soni to‘g‘risidagi ma‘lumotlar xo‘jalik toifalari bo‘yicha tahlil etilganda, jami yirik shoxli qoramollarning 94,8 % dehqon (shaxsiy yordamchi) xo‘jaliklariga to‘g‘ri kelishi kuzaitildi.



Samarqand viloyati
bo'yicha **yirik shoxli**
qoramollarning umumiy
bosh soni, ming bosh

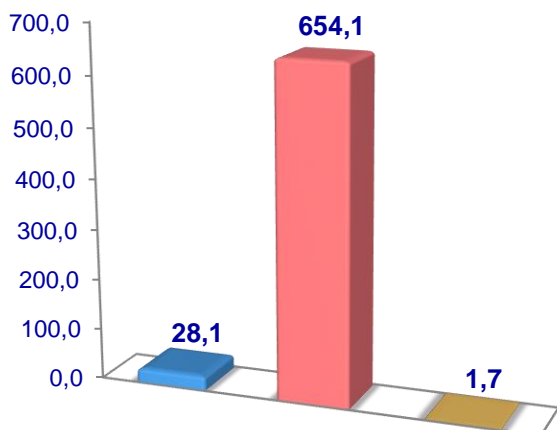


2020–yilning 1–oktabr holatiga ko‘ra, sigirlarning umumiy bosh soni 684,8 ming taga yetdi.

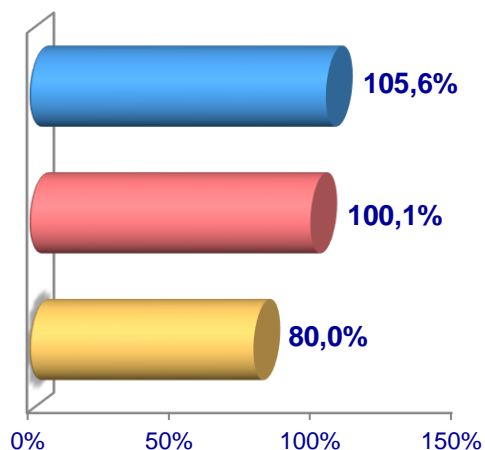
2019–yilning mos davri bilan solishtirilganda, barcha toifadagi xo‘jaliklarda sigirlar bosh soni 1,8 ming taga (0,3 %) ko‘paydi.

Sigirlar

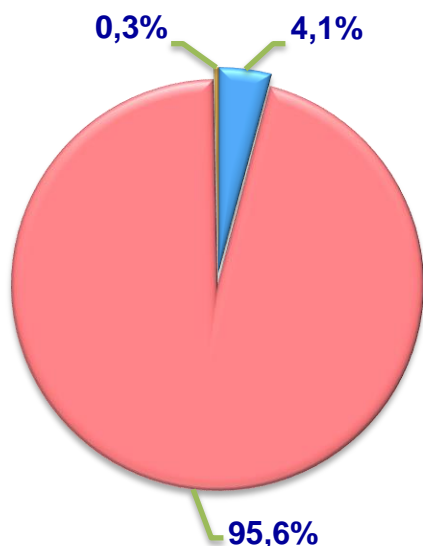
Soni, ming bosh



O‘sish sur‘ati



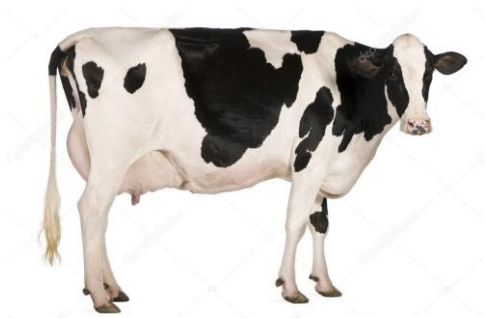
**Bosh soning
xo‘jalik toifalari
bo‘yicha taqsimlanishi**



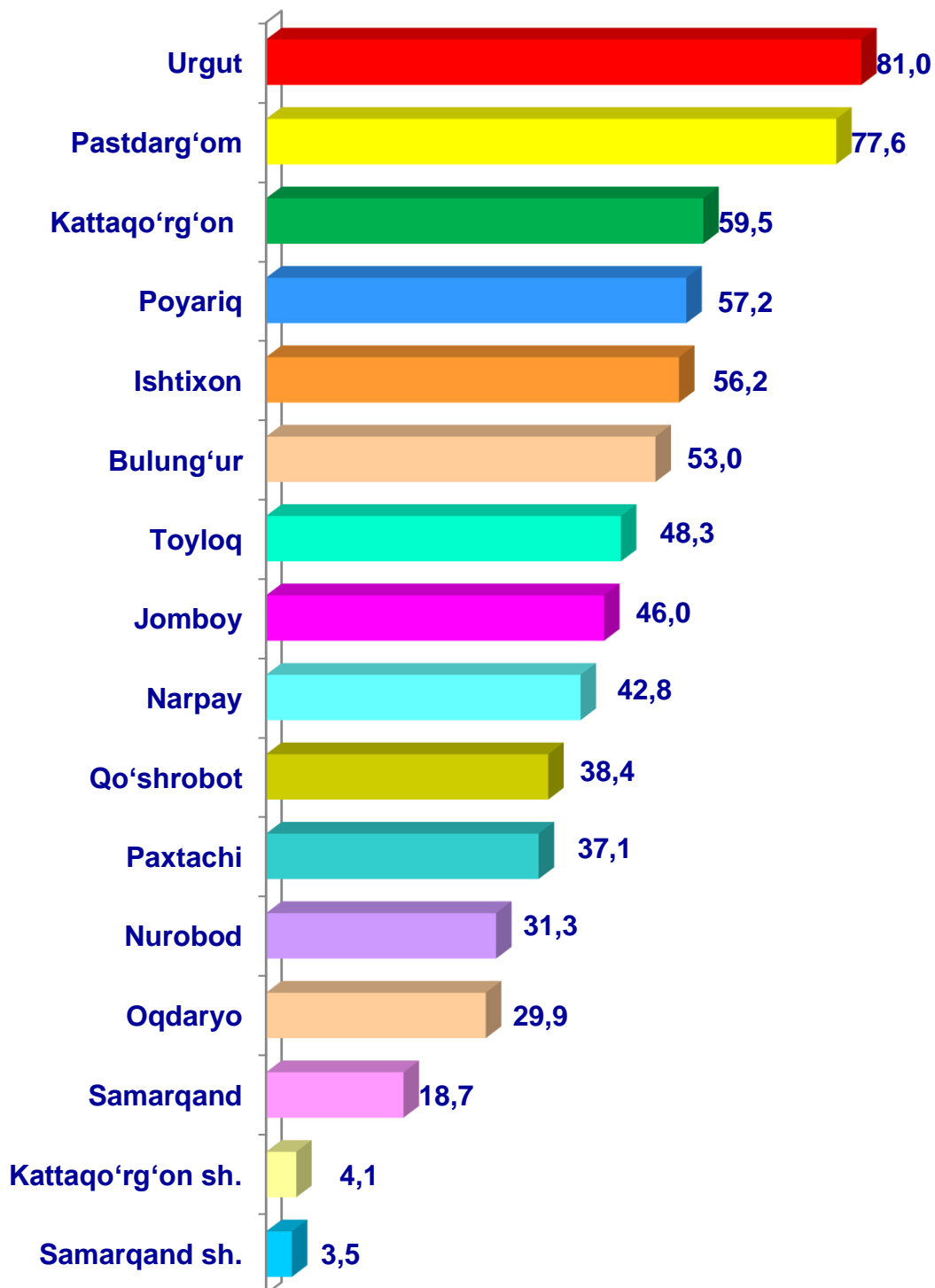
- **Fermer xo‘jaliklari**
- **Dehqon (shaxsiy yordamchi) xo‘jaliklari**
- **Qishloq xo‘jaligi faoliyatini amalga oshiruvchi tashkilotlar**



2020–yilning 1–oktabr holatiga ko‘ra, sigirlarning bosh soni to‘g‘risidagi ma‘lumotlar xo‘jalik toifalari bo‘yicha tahlil etilganda, jami sigirlarning 95,6 % dehqon (shaxsiy yordamchi) xo‘jaliklariga to‘g‘ri kelishi kuzaitildi.



Samarqand viloyati
bo'yicha **sigirlarning**
umumiy bosh soni,
ming bosh

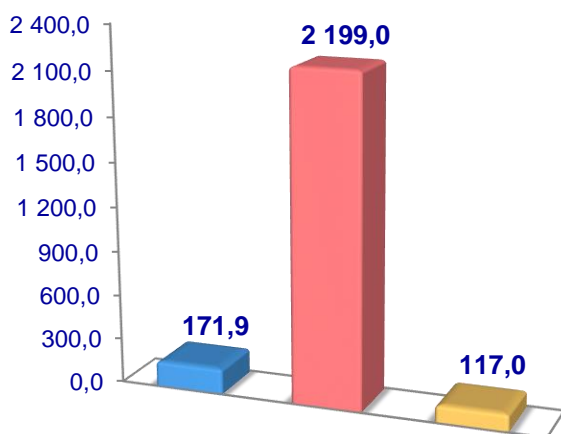


2020– yilning 1– oktabr holatiga ko‘ra, qo‘y va echkilarning umumiy bosh soni 2487,9 ming taga yetdi.

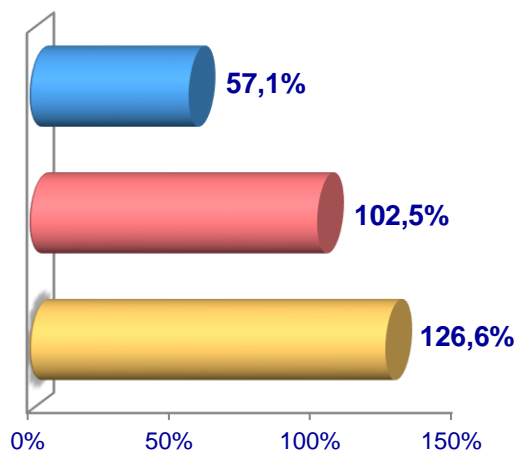
2019– yilning mos davri bilan solishtirilganda, barcha toifadagi xo‘jaliklarda qo‘y va echkilar bosh soni 1,7 ming taga (0,1 %) ko‘paydi.

Qo‘y va echkilar

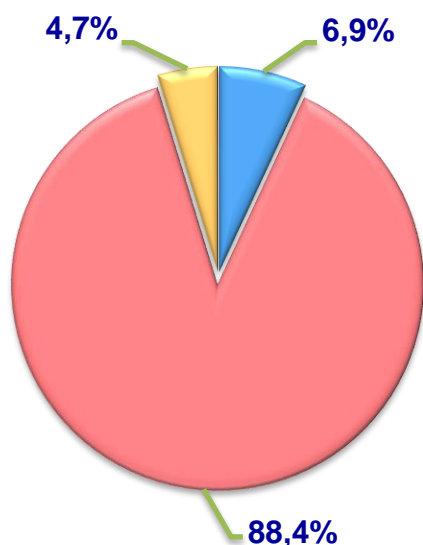
Soni, ming bosh



O‘sinh sur‘ati



**Bosh soning
xo‘jalik toifalari
bo‘yicha taqsimlanishi**



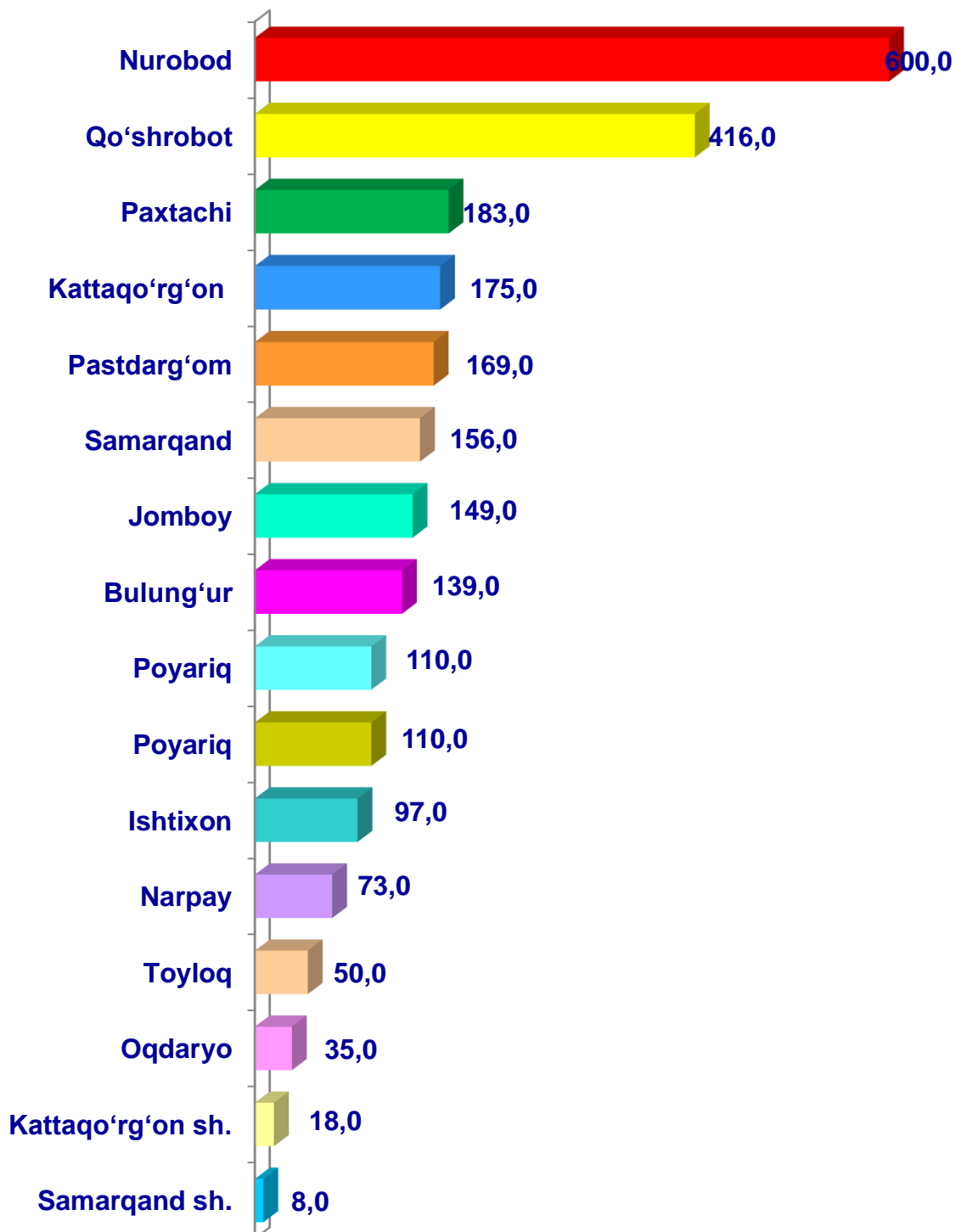
- **Fermer xo‘jaliklari**
- **Dehqon (shaxsiy yordamchi) xo‘jaliklari**
- **Qishloq xo‘jaligi faoliyatini amalga oshiruvchi tashkilotlar**



2020– yilning 1– oktabr holatiga ko‘ra, qo‘y va echkilarning bosh soni to‘g‘risidagi ma‘lumotlar xo‘jalik toifalari bo‘yicha tahlil etilganda, jami qo‘y va echkilarning 88,4 % dehqon (shaxsiy yordamchi) xo‘jaliklariga to‘g‘ri kelishi kuzaitildi.



Samarqand viloyati bo'yicha
qo'y va echkilarning
umumiy bosh soni,
ming bosh

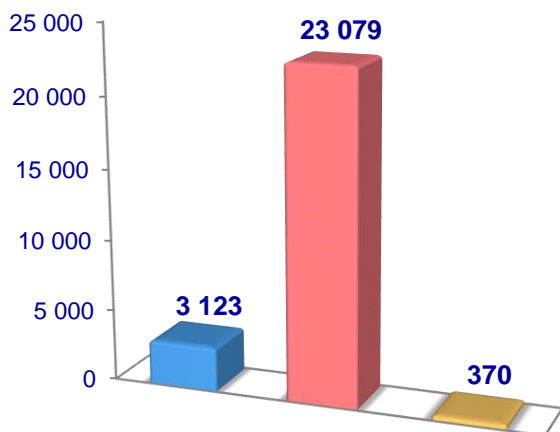


2020– yilning 1– oktabr holatiga ko‘ra, otlarning umumiy bosh soni 26572 taga yetdi.

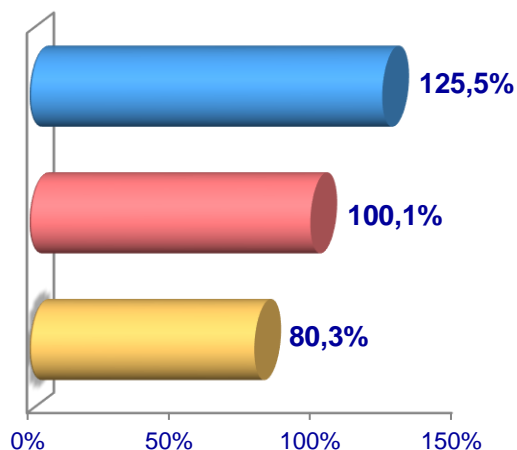
2019 –yilning mos davri bilan solishtirilganda, barcha toifadagi xo‘jaliklarda otlar bosh soni 575 taga (2,2 %) ko‘paydi.

Otlar

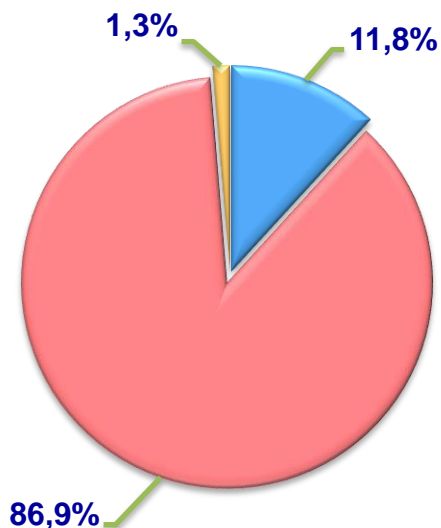
Soni, bosh



O‘sish sur‘ati



**Bosh soning
xo‘jalik toifalari
bo‘yicha taqsimlanishi**



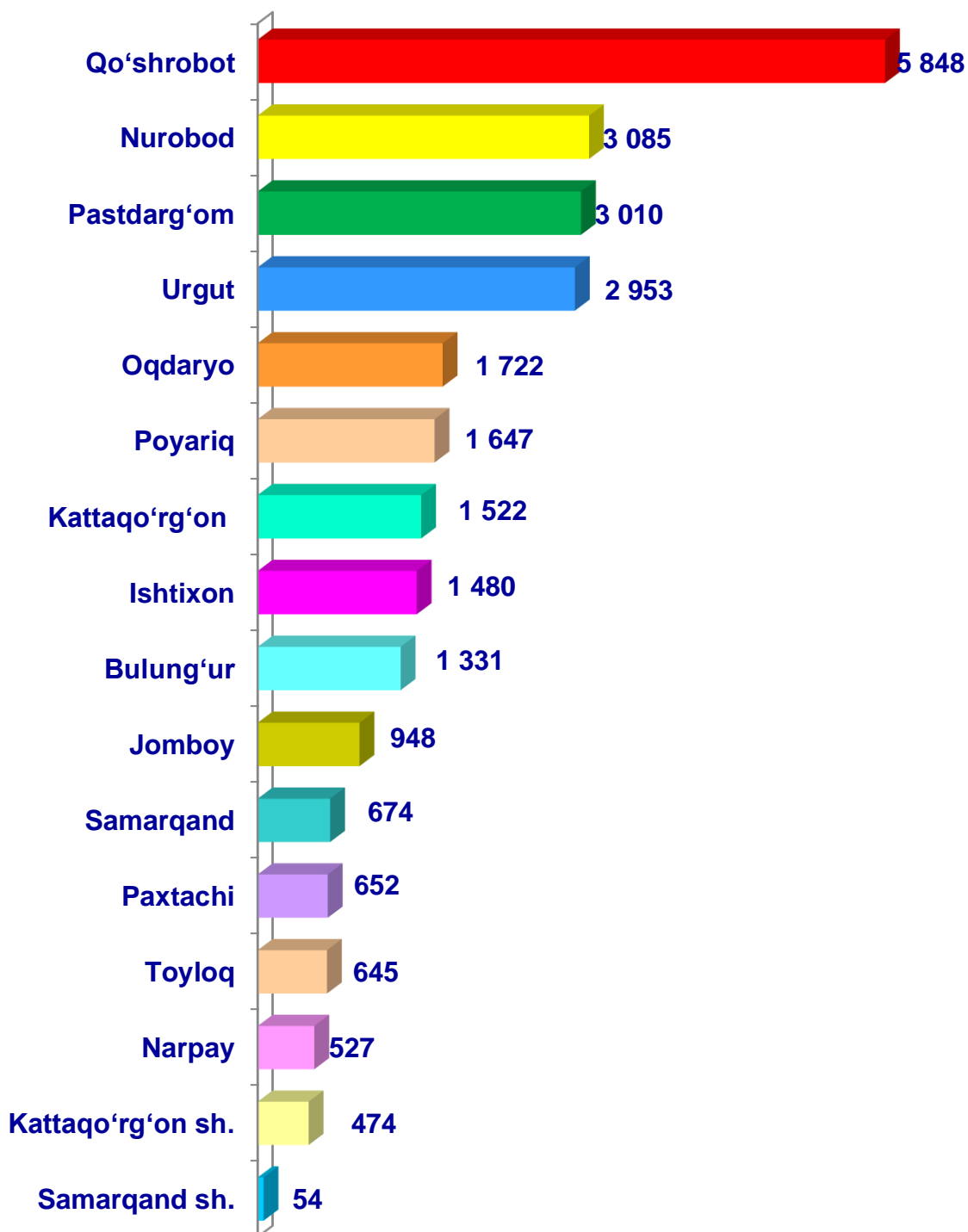
- **Fermer xo‘jaliklari**
- **Dehqon (shaxsiy yordamchi) xo‘jaliklari**
- **Qishloq xo‘jaligi faoliyatini amalga oshiruvchi tashkilotlar**



2020– yilning 1– oktabr holatiga ko‘ra, otlarning bosh soni to‘g‘risidagi ma‘lumotlar xo‘jalik toifalari bo‘yicha tahlil etilganda, jami otlarning 86,9 % dehqon (shaxsiy yordamchi) xo‘jaliklariga to‘g‘ri kelishi kuzaitildi.



Samarqand viloyati
bo'yicha **otlarning**
umumiy bosh soni, bosh

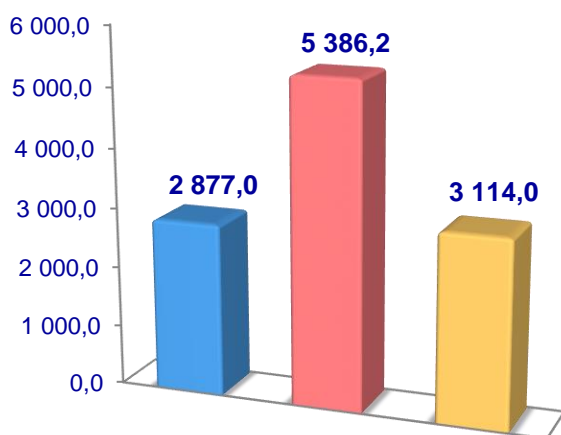


2020–yilning 1–oktabr holatiga ko‘ra, parrandalarning umumiy bosh soni 11 377,2 ming taga yetdi.

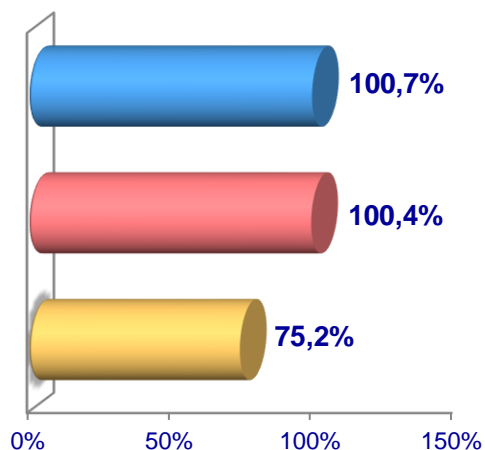
2019–yilning mos davri bilan solishtirilganda, barcha toifadagi xo‘jaliklarda parrandalar bosh soni – 818,9 ming taga (6,7 %) kamaydi.

Parrandalar

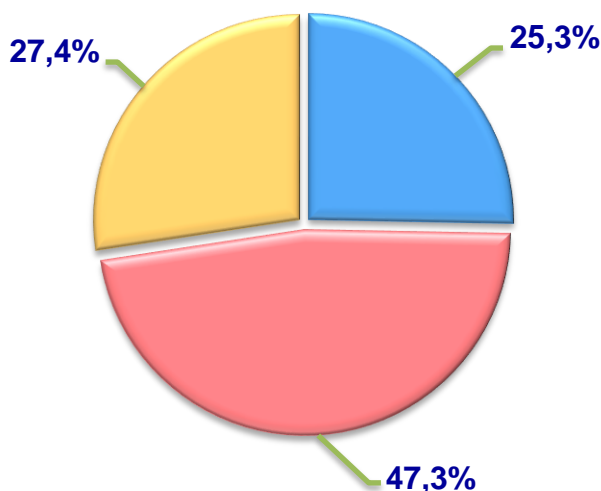
Soni, ming bosh



O‘shish sur‘ati



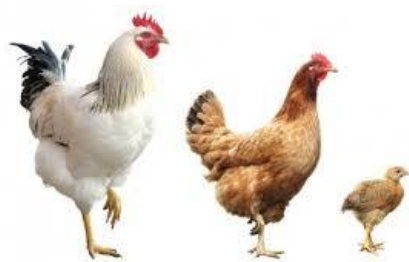
**Bosh soning
xo‘jalik toifalari
bo‘yicha taqsimlanishi**



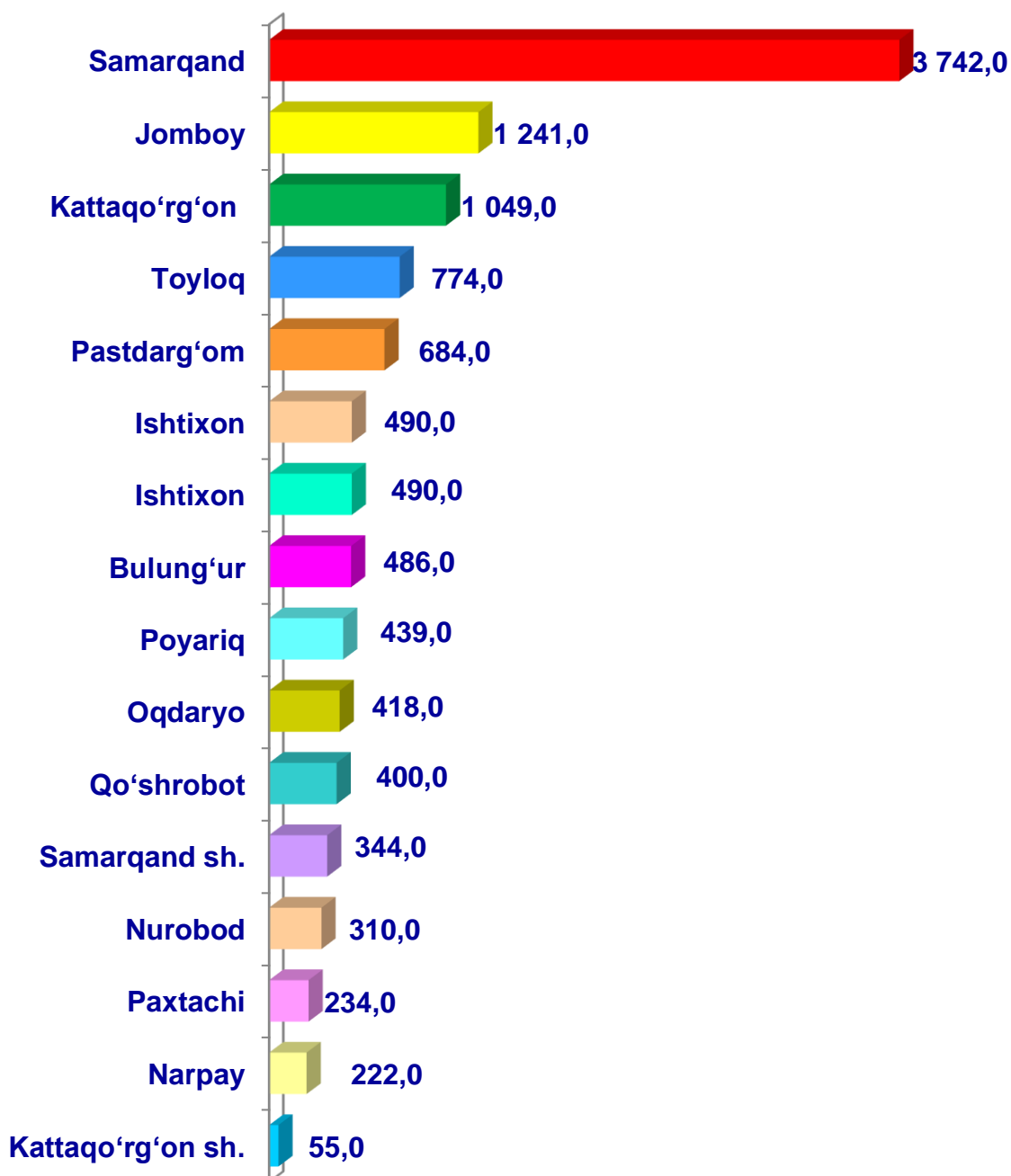
- **Fermer xo‘jaliklari**
- **Dehqon (shaxsiy yordamchi) xo‘jaliklari**
- **Qishloq xo‘jaligi faoliyatini amalga oshiruvchi tashkilotlar**



2020–yilning 1–oktabr holatiga ko‘ra, parrandalarning soni to‘g‘risidagi ma‘lumotlar xo‘jalik toifalari bo‘yicha tahlil etilganda, jami parrandalarning 47,3 % dehqon (shaxsiy yordamchi) xo‘jaliklariga to‘g‘ri kelishi kuzatildi.



Samarqand viloyati bo'yicha
parrandalarning
umumiy bosh soni,
ming bosh



Qishloq xo'jaligi va ekologiya
statistikasi bo'limi

• 66-230-45-30
• 66-235-22-01