

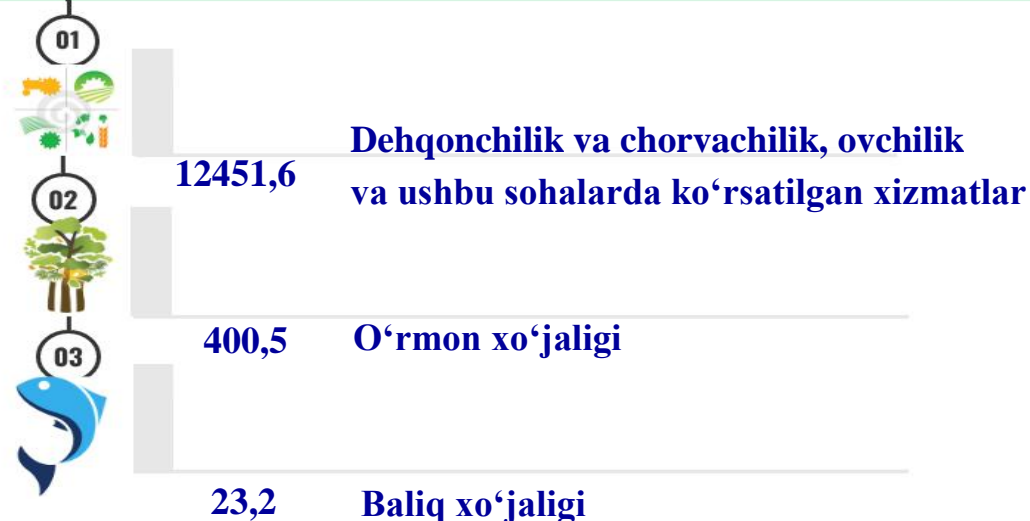
## 2021- yilning yanvar–iyun oylarida Samarqand viloyatining qishloq, o‘rmon va baliq xo‘jaligi

Dastlabki ma’lumotlarga ko‘ra, 2021–yilning yanvar–iyun oylarida qishloq, o‘rmon va baliq xo‘jaligi mahsulot (xizmat)larining umumiy hajmi - 12875,3 mlrd. so‘mni yoki 2020– yilning mos davriga nisbatan 100,1 % ni, shu jumladan, dehqonchilik va chorvachilik, ovchilik va ushbu sohalarda ko‘rsatilgan xizmatlar – 12451,6 mlrd. so‘m (100,0 % ni), o‘rmon xo‘jaligi – 400,5 mlrd. so‘m (101,5 % ni), baliq xo‘jaligi –23,2 mlrd. so‘m (139,3 % ni) tashkil qildi. Respublika qishloq, o‘rmon va baliq xo‘jaligi tarkibida Samarqand viloyatining ulushi 13,2 % ni tashkil etdi.

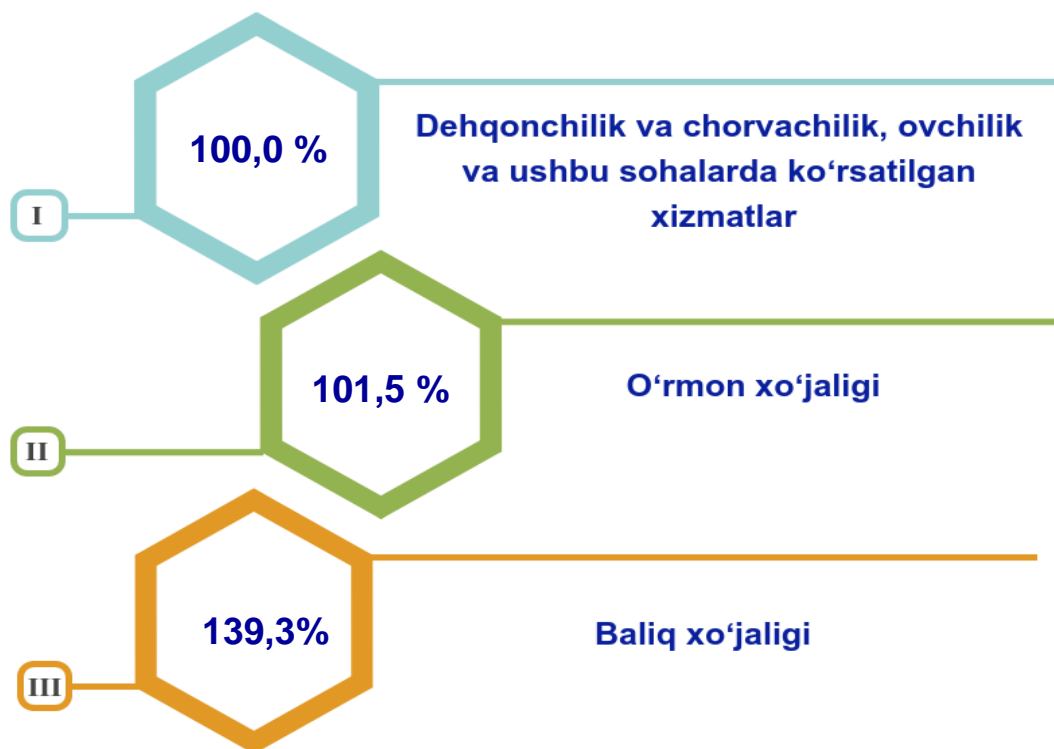


12875,3

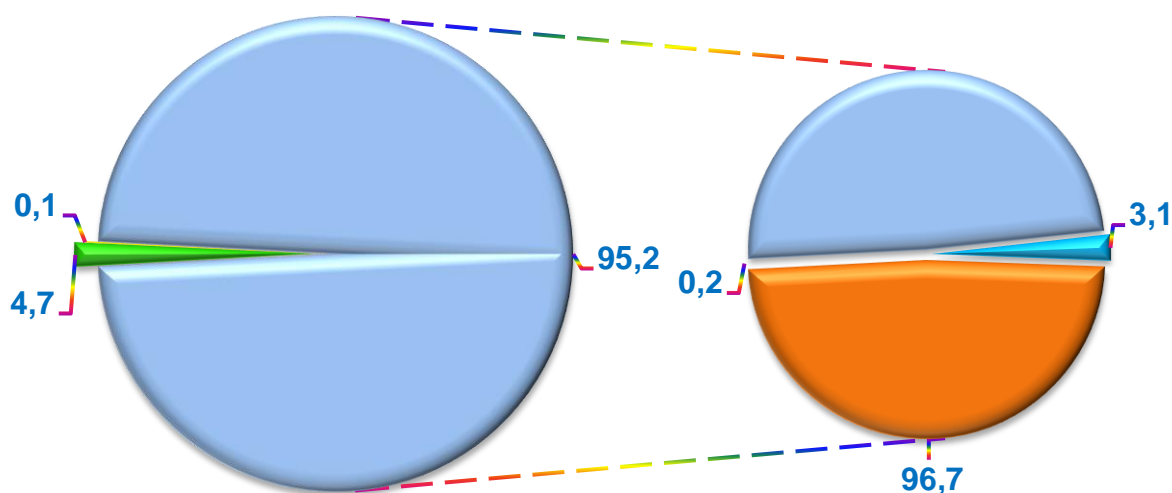
Samarqand viloyati bo‘yicha qishloq, o‘rmon va baliq xo‘jaligi mahsulot (xizmat)larining hajmi, mlrd. so‘m



**Qishloq, o‘rmon va baliq xo‘jaligi mahsulot (xizmat)lar hajmining o‘shish sur‘ati, %da**



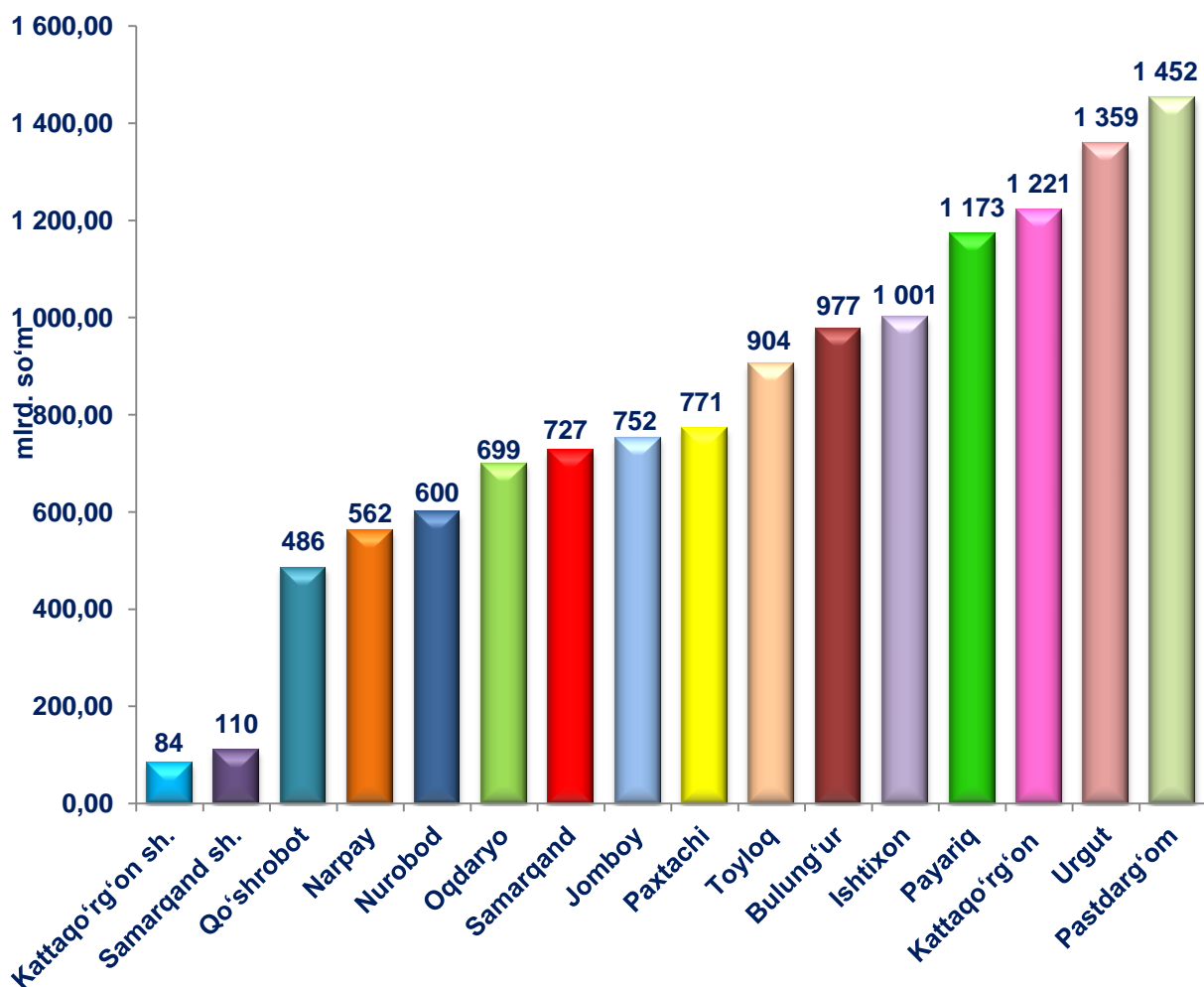
**Qishloq, o‘rmon va baliq xo‘jaligi mahsulot (xizmat)lari umumiy hajmining taqsimlanishi(%)**



- O‘rmon xo‘jaligi
- Baliq xo‘jaligi
- Dehqonchilik va chorvachilik, ovchilik va ushbu sohalarda ko‘rsatilgan xizmatlar
- Dehqonchilik
- Chorvachilik
- Ovchilik va qishloq xo‘jaligi sohasidagi xizmatlar

2021–yilning yanvar–iyun oylari yakuniga ko‘ra, qishloq, o‘rmon va baliq xo‘jaligi mahsulot (xizmat)lar umumiy hajmining 96,7 % dehqonchilik va chorvachilik, ovchilik va ushbu sohalarda ko‘rsatilgan xizmatlar, 3,1 % o‘rmon xo‘jaligi, 0,2 % baliq xo‘jaligi hissasiga to‘g‘ri keladi.

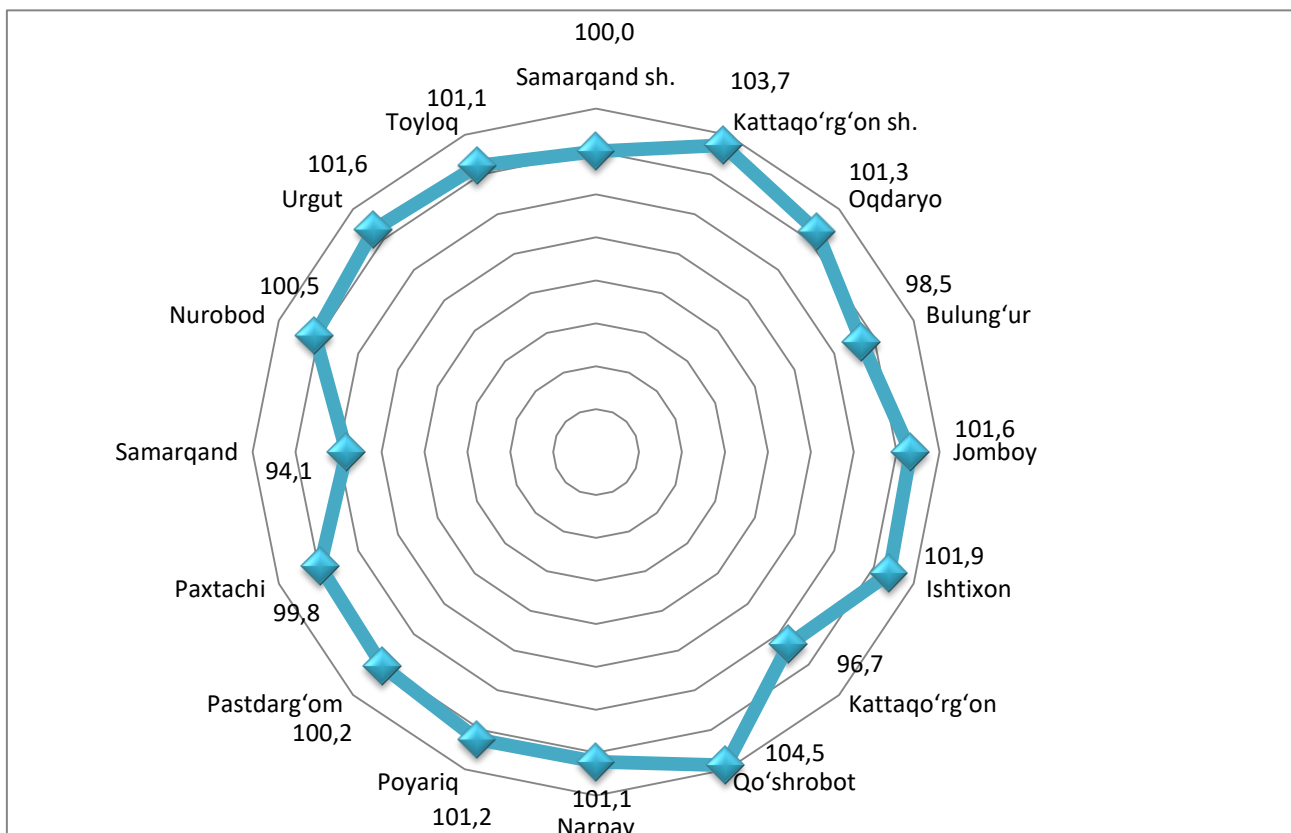
**Shahar va tumanlar kesimida qishloq, o‘rmon va baliq xo‘jaligi mahsulot (xizmat)larining hajmi**



2021–yilning yanvar–iyun oylarida, shahar va tumanlar kesimida qishloq, o‘rmon va baliq xo‘jaligi mahsulot (xizmat)larining eng yuqori hajmi Pastdarg‘om (1452 mlrd. so‘m) va Urgut (1359 mlrd. so‘m) tumanlarida qayd etildi. Aksincha kam hajmga ega hududlarga Kattaqo‘rg‘on shahri (84 mlrd. so‘m) va Samarqand shahrini (110 mlrd. so‘m) keltirib o‘tish mumkin.

Viloyat ko‘rsatkichidan yuqori o‘shish sur‘atlari Qo‘shrobot (104,5%), Kattaqurg‘on shahar (103,7 %), Ishtixon, (101,9 %) hamda Jomboy (101,6%) tumanlarida kuzatildi. Samarqand tumani (94,1 %) va Kattaqurg‘on tuman (96,7 %) tumanlarida esa aksincha o‘shish sur‘atlari pastligi kuzatildi.

**Hududlar bo'yicha qishloq, o'rmon va baliq xo'jaligi mahsulot (xizmat)larining o'sish (o'zgarish) sur'ati, %**

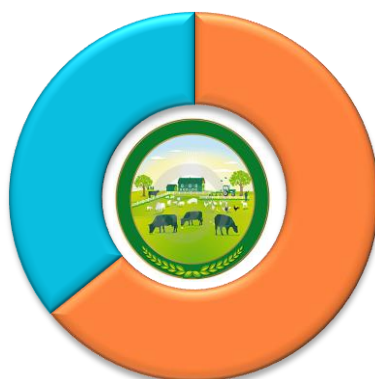


**Qishloq xo'jaligi mahsulotlari**

2021– yilning yanvar –iyun oylarida ishlab chiqarilgan qishloq xo'jaligi mahsulotlari hajmi 11400,8 mlrd. so'mni yoki 2020– yilning mos davriga nisbatan 100,0 % ni, shu jumladan, dehqonchilik mahsulotlari 4435,3 mlrd. so'm (92,7 %) ni, chorvachilik mahsulotlari 7965,5 mlrd. so'm (104,6 %) ni tashkil qildi.

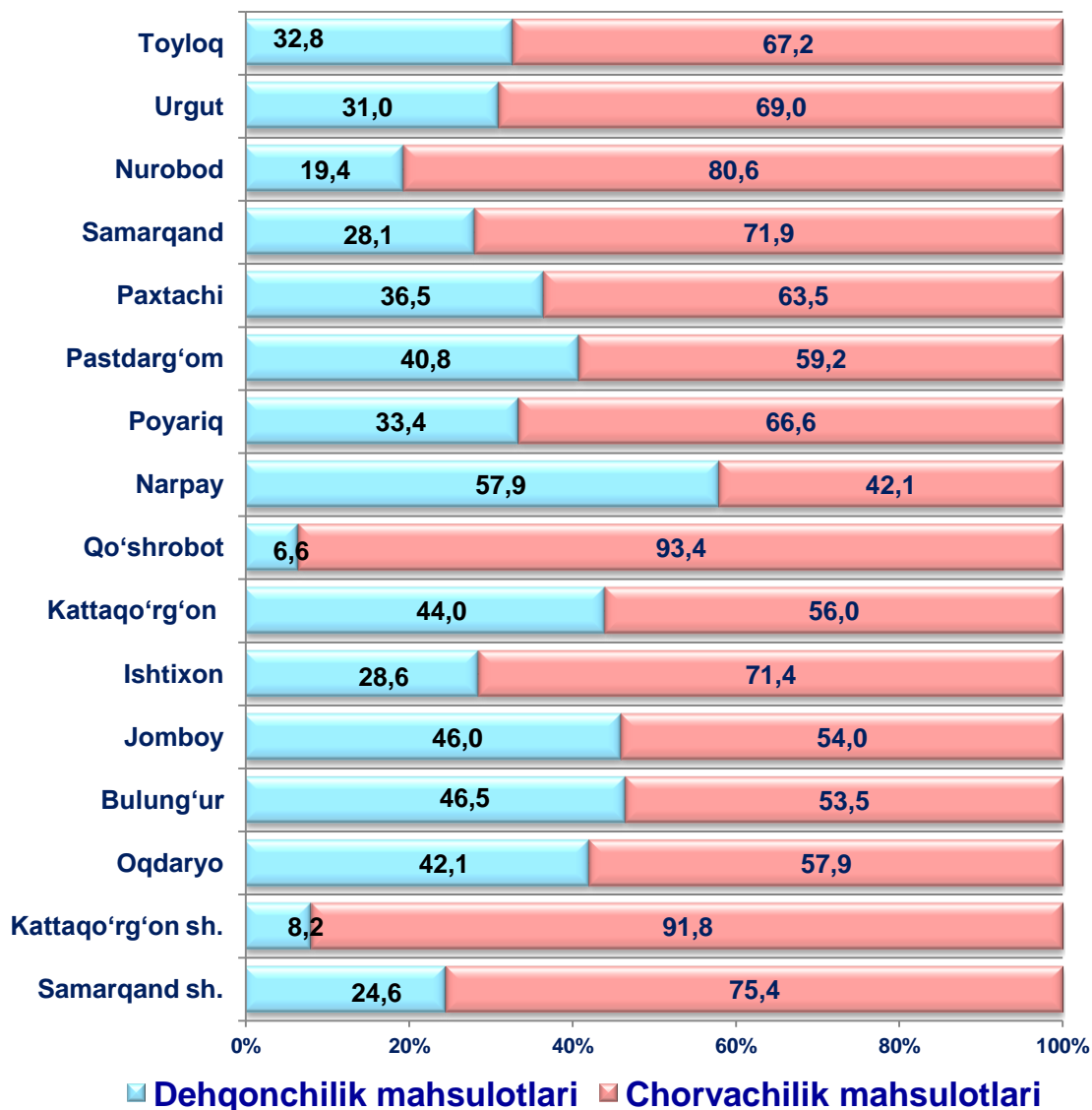
**Qishloq xo'jaligi mahsulotlari ishlab chiqarish hajmida dehqonchilik va chorvachilik mahsulotlarining ulushi (%)**

**35,8 %  
Dehqonchilik  
mahsulotlari**

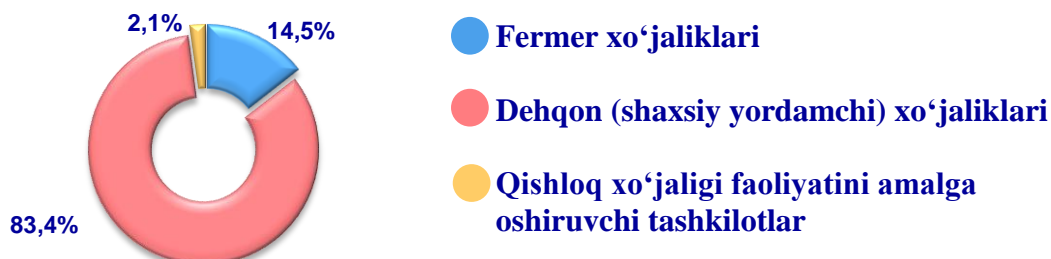


**64,2 %  
Chorvachilik  
mahsulotlari**

## Ishlab chiqarilgan qishloq xo'jaligi mahsulotlari hajmining hududlar kesimida taqsimlanishi (%)

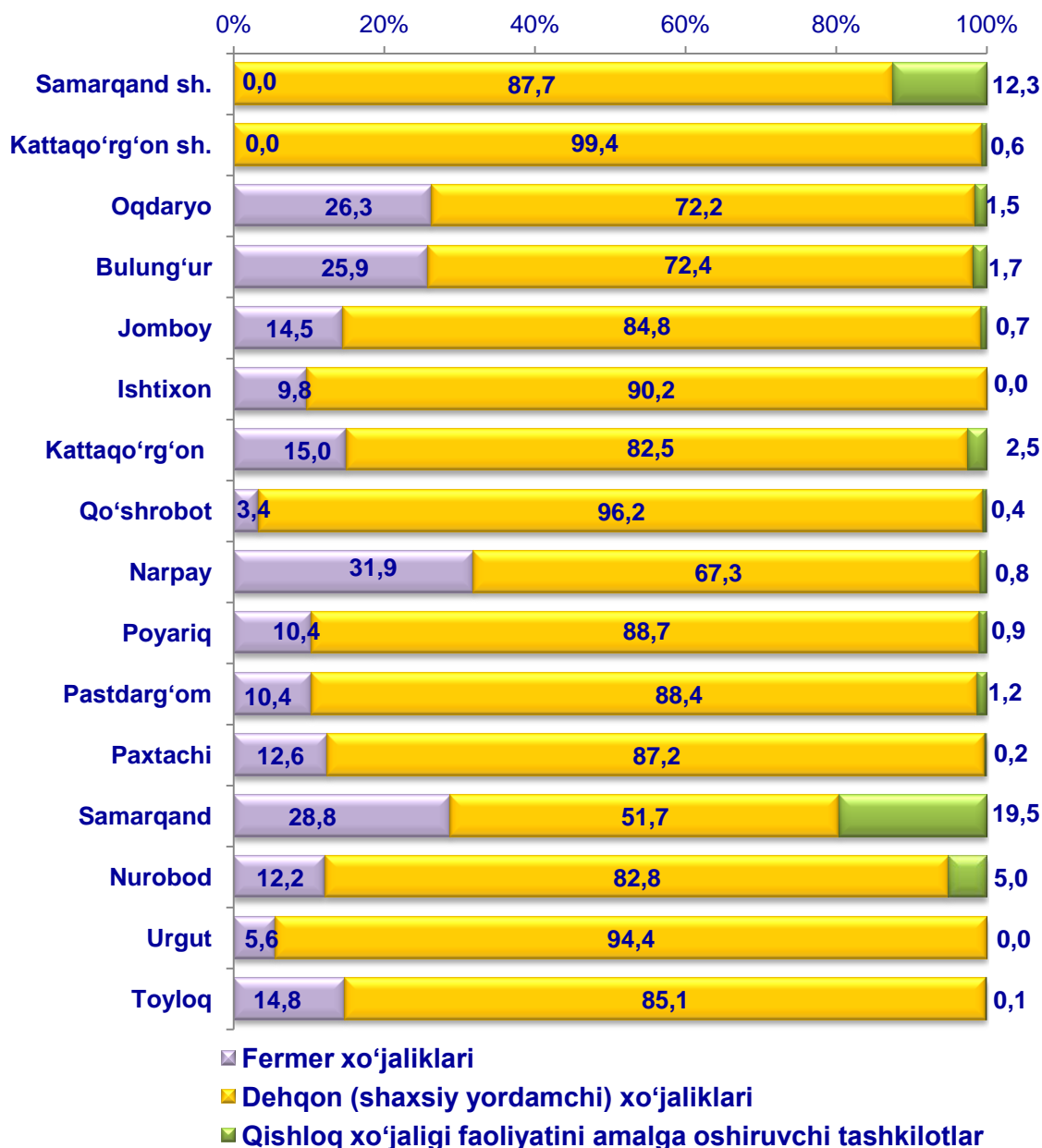


## Qishloq xo'jaligi mahsulotlari ishlab chiqarish hajmida dehqonchilik va chorvachilik mahsulotlarining ulushi



Xo'jalik toifalari bo'yicha tahlillar, qishloq xo'jaligi mahsulotlari umumiy hajmining 83,4 % – dehqon (shaxsiy yordamchi) xo'jaliklariga, 14,5 % – fermer xo'jaliklariga, 2,1 % – qishloq xo'jaligi faoliyatini amalga oshiruvchi tashkilotlar hissasiga to'g'ri kelishini ko'rsatmoqda.

**Ishlab chiqarilgan qishloq xo‘jaligi mahsulotlarining hududlar bo‘yicha xo‘jalik toifalari kesimida taqsimlanishi, %da**



2021–yilning yanvar–iyun oylari yakuniga ko‘ra ishlab chiqarilgan qishloq xo‘jaligi mahsulotlari tarkibidagi fermer xo‘jaliklarining ulushi bo‘yicha eng yuqori ko‘rsatkich Narpay tumanida (31,9 %), dehqon (shaxsiy yordamchi) xo‘jaliklarining eng yuqori ulushi Kattaqo‘rg‘on shahrida (99,4 %), qishloq xo‘jaligi faoliyatini amalga oshiruvchi tashkilotlarning eng yuqori ulushi Samarqand tumanida (19,5 %) qayd etildi.

Fermer xo‘jaliklarining qishloq xo‘jaligi mahsuloti tarkibidagi ulushi bo‘yicha eng kam ko‘rsatkich Samarqand va Kattaqo‘rg‘on shaharlarida (0,0 %), dehqon (shaxsiy yordamchi) xo‘jaliklarining eng kam ulushi Samarqand tumanida (51,7 %), qishloq xo‘jaligi faoliyatini amalga oshiruvchi tashkilotlarning eng kam ulushi Urgut tumanida (0,0 %) qayd etildi.

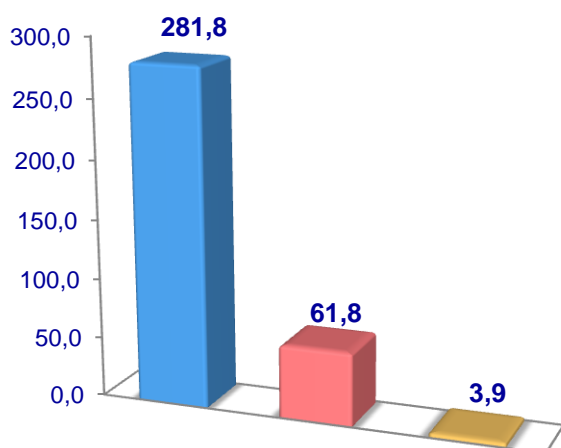


### **Dehqonchilik**

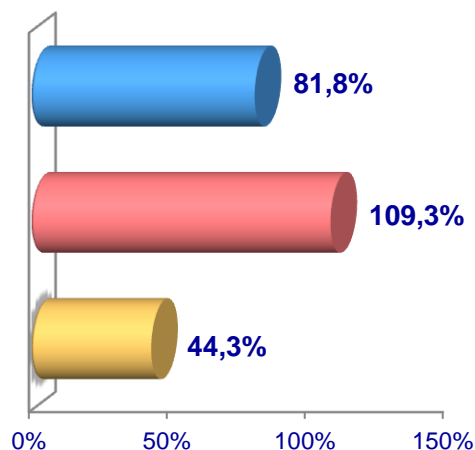
2020–yilning yanvar–iyun oylarida ishlab chiqarilgan dehqonchilik mahsulotlarining hajmi 4435,3 mlrd. soʻmni yoki 2020–yilning mos davriga nisbatan 103,7 % ni tashkil etdi. Ishlab chiqarilgan qishloq xoʻjaligi mahsulotlarining umumiy hajmida dehqonchilik mahsulotlarining ulushi 53,7 % ni tashkil qildi.

### **Don jami**

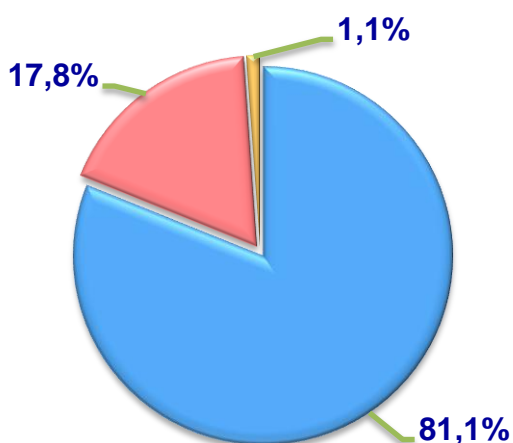
**Hajmi, ming tn.**



**Oʻsish surʼati**



**Ishlab chiqarilgan mahsulotning xoʻjalik toifalari boʻyicha taqsimlanishi**



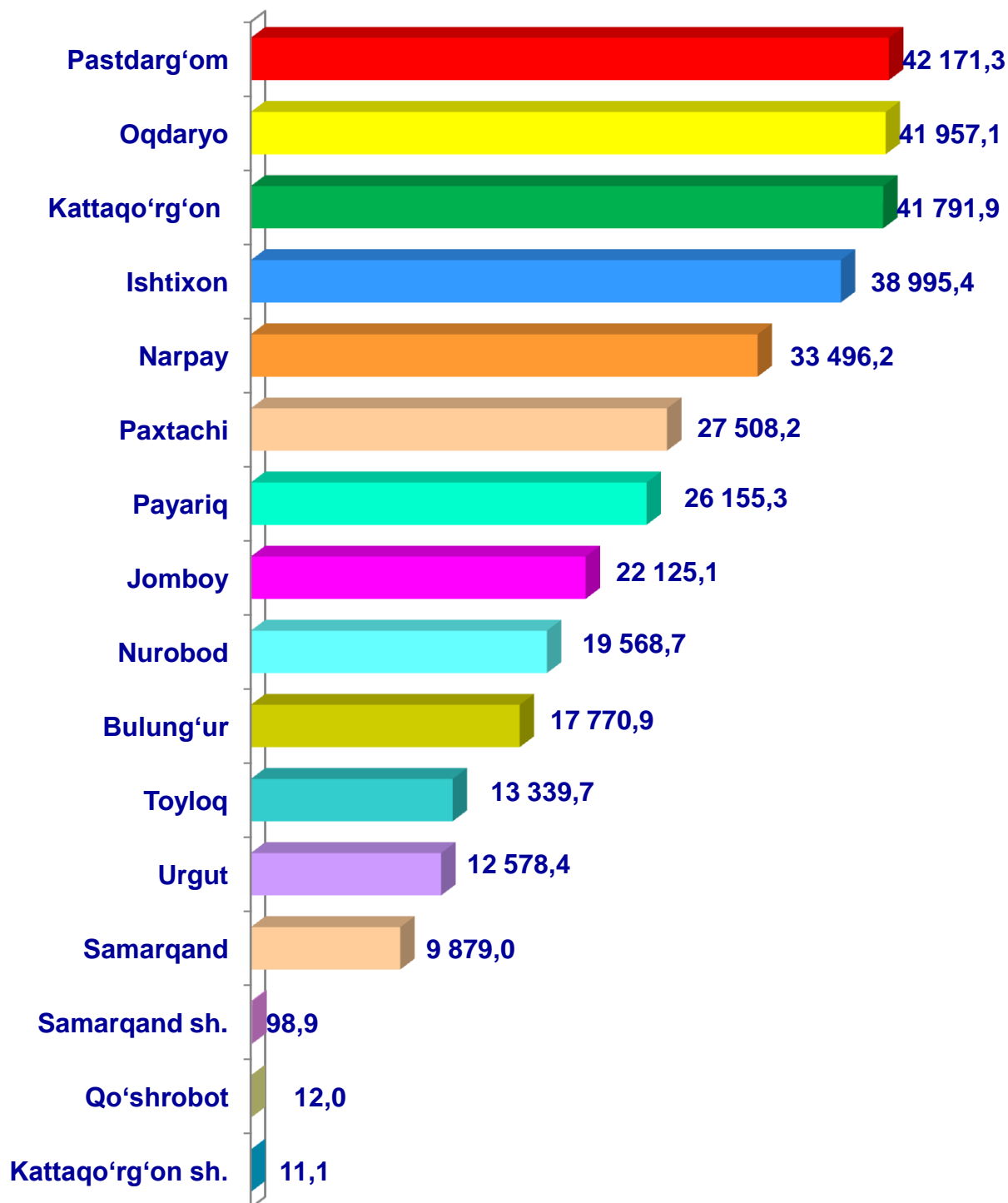
- Fermer xoʻjaliklari
- Dehqon (shaxsiy yordamchi) xoʻjaliklari
- Qishloq xoʻjaligi faoliyatini amalga oshiruvchi tashkilotlar



2021–yilning yanvar–iyun oylarida barcha toifadagi xoʻjaliklar tomonidan 347,5 ming tonna don (2020–yilning yanvar–iyuniga nisbatan -15,2% ga kam) ishlab chiqarildi. Don ishlab chiqarish koʻrsatkichlarini xoʻjaliklar toifalari boʻyicha tahlil qilinganda, don ishlab chiqarish umumiy hajmidan 81,1 % fermer xoʻjaliklari hissasiga toʻgʻri kelishini koʻrsatmoqda.

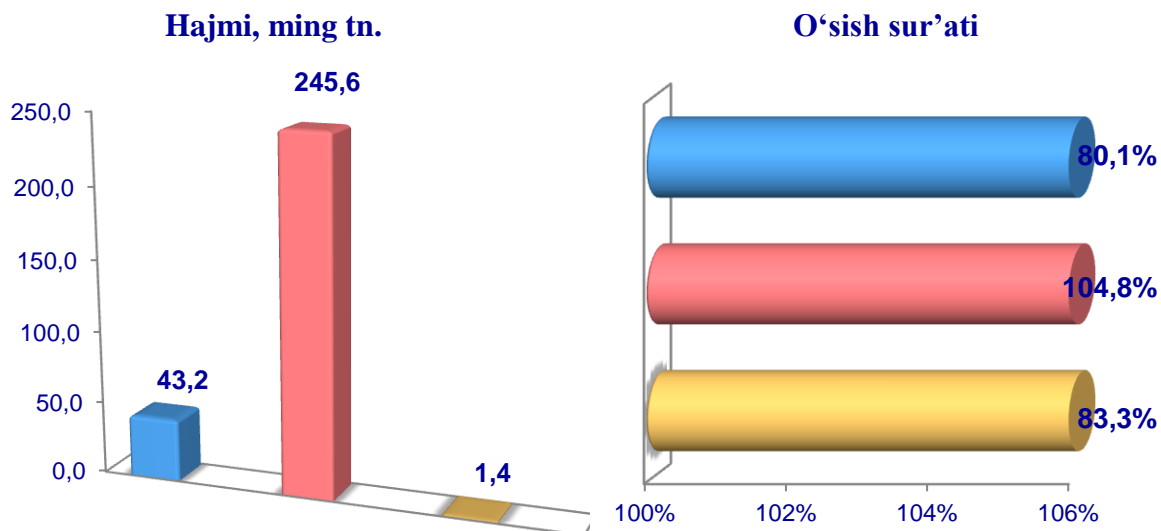


**Samarqand viloyati hududlari  
bo'yicha donli ekinlar yetishtirish  
hajmi, tonna**

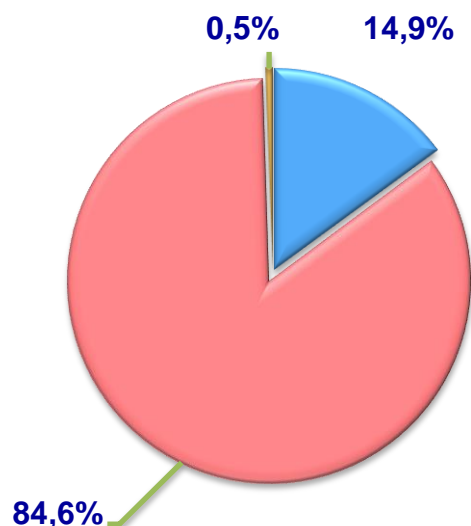




## Sabzavotlar



**Ishlab chiqarilgan mahsulotning  
xo'jalik toifalari bo'yicha taqsimlanishi**



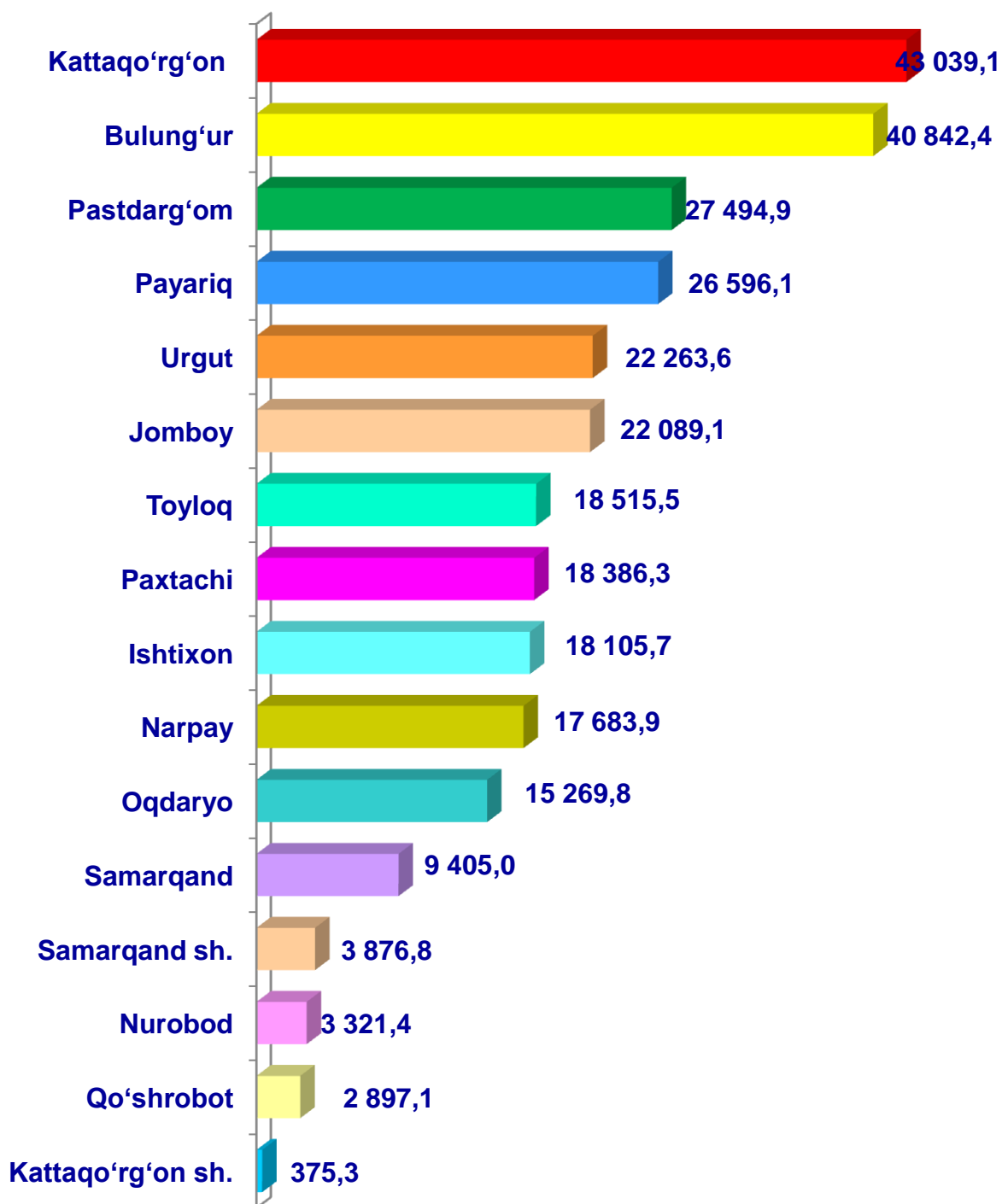
- **Fermer xo'jaliklari**
- **Dehqon (shaxsiy yordamchi) xo'jaliklari**
- **Qishloq xo'jaligi faoliyatini amalga oshiruvchi tashkilotlar**



2021–yilning yanvar–iyun oylarida barcha toifadagi xo'jaliklar tomonidan 290,2 ming tonna sabzavotlar (2020–yilning yanvar–iyuniga nisbatan 0,1 % ga ko'p) ishlab chiqarildi. Sabzavot ishlab chiqarish ko'rsatkichlarini xo'jaliklar toifalari bo'yicha tahlil qilinganda, sabzavot ishlab chiqarish umumiy hajmidan 84,6 % i dehqon (shaxsiy yordamchi) xo'jaliklari hissasiga to'g'ri kelishini ko'rsatmoqda.

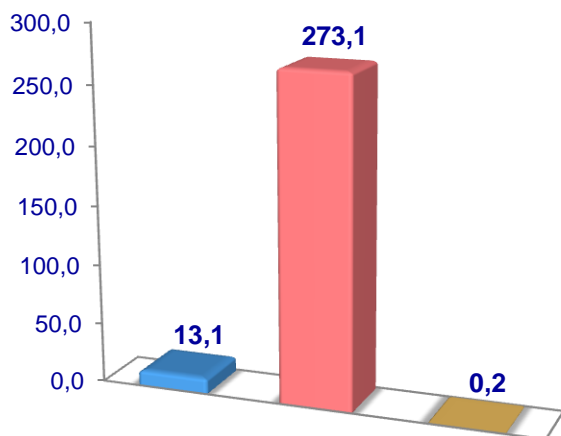


**Samarqand viloyati bo'yicha  
sabzavotlar yetishtirish  
hajmi, tonna**

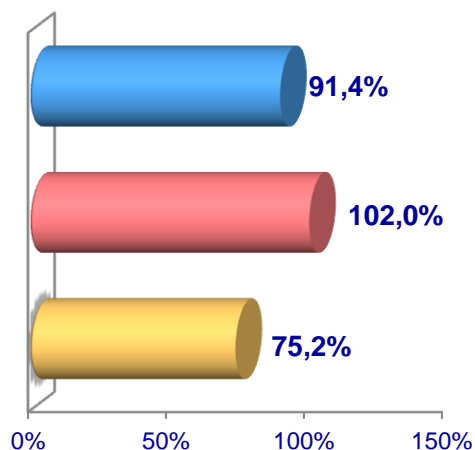


## Kartoshka

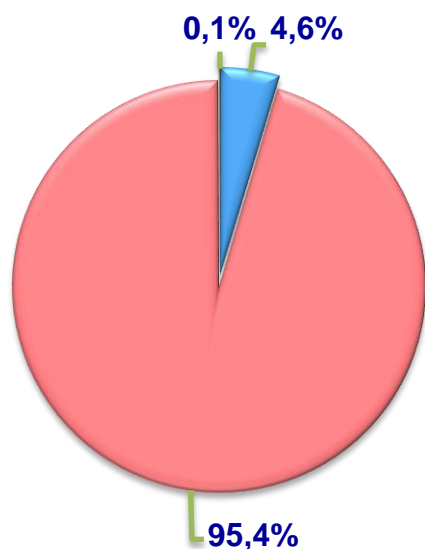
Hajmi, ming. tn.



O'sish sur'ati



Ishlab chiqarilgan mahsulotning  
xo'jalik toifalari bo'yicha taqsimlanishi



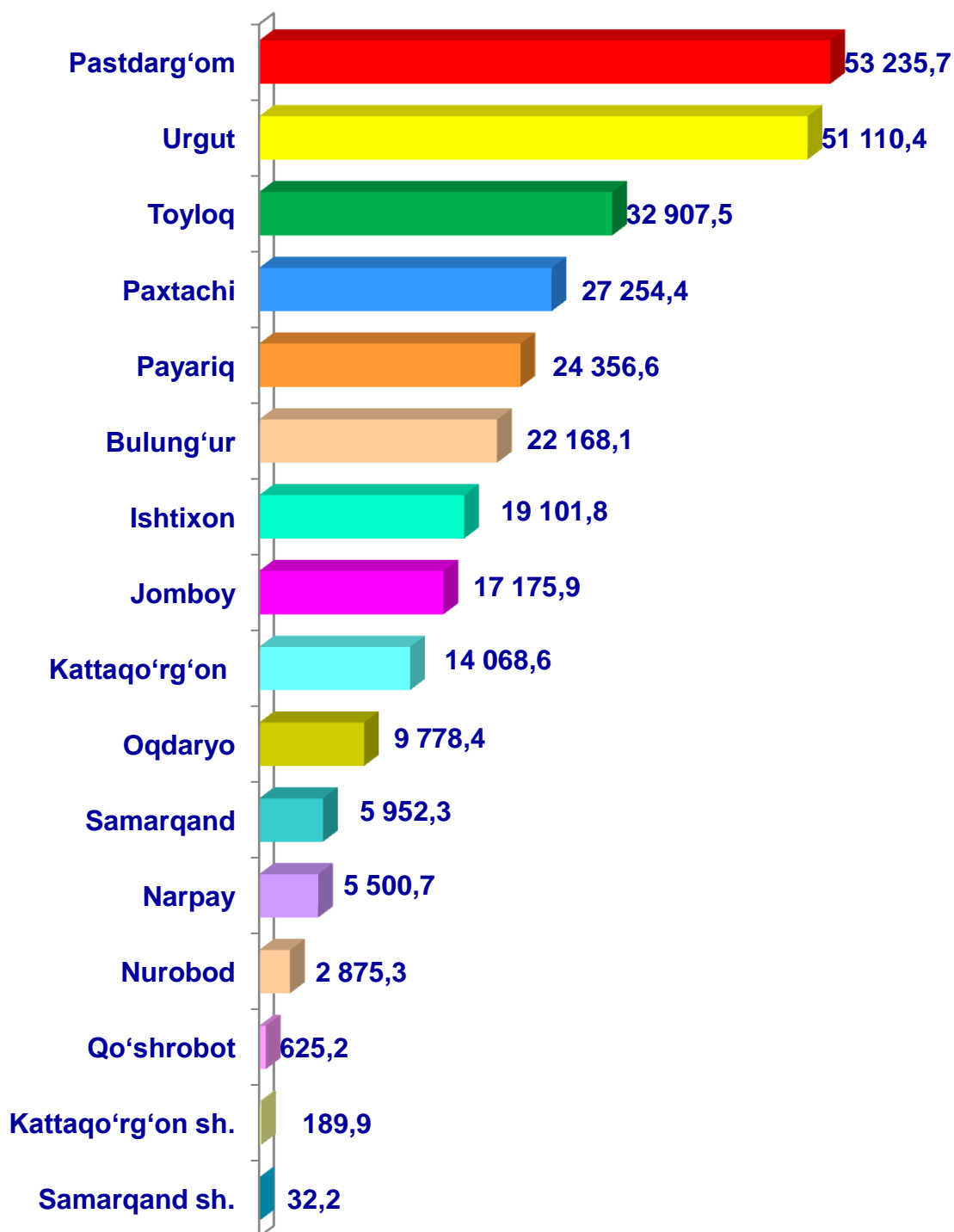
- Fermer xo'jaliklari
- Dehqon (shaxsiy yordamchi) xo'jaliklari
- Qishloq xo'jaligi faoliyatini amalga oshiruvchi tashkilotlar



2020– yilning yanvar–iyun oylarida barcha toifadagi xo'jaliklar tomonidan 286,4 ming tonna kartoshka (2020– yilning yanvar–iyuniga nisbatan 0,3 % ga ko'p) yetishtirildi. Kartoshka yetishtirish ko'rsatkichlarini xo'jaliklar toifalari bo'yicha tahlil qilganimizda, kartoshka yetishtirish umumiy hajmidan 95,4 % dehqon (shaxsiy yordamchi) xo'jaliklari hissasiga to'g'ri kelishini ko'rsatmoqda.

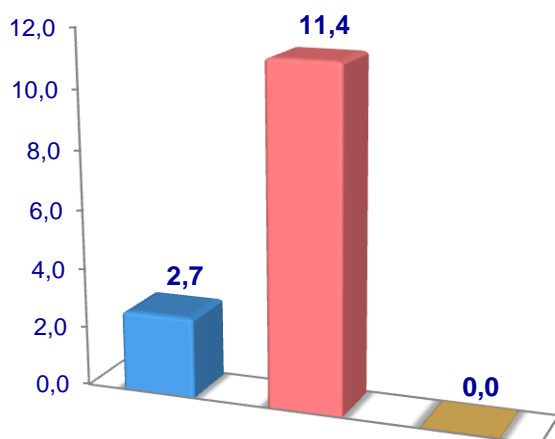


Samarqand viloyati hududlari  
bo'yicha **kartoshka** yetishtirish  
hajmi, tonna

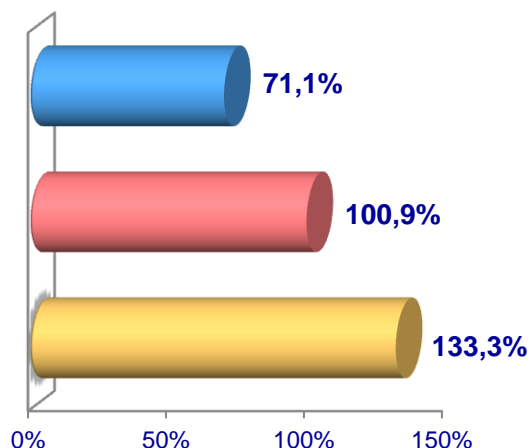


## Poliz

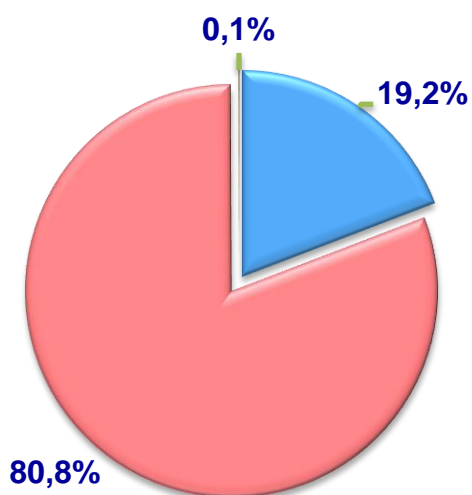
Hajmi, ming tn.



O'sish sur'ati



Ishlab chiqarilgan mahsulotning  
xo'jalik toifalari bo'yicha taqsimlanishi



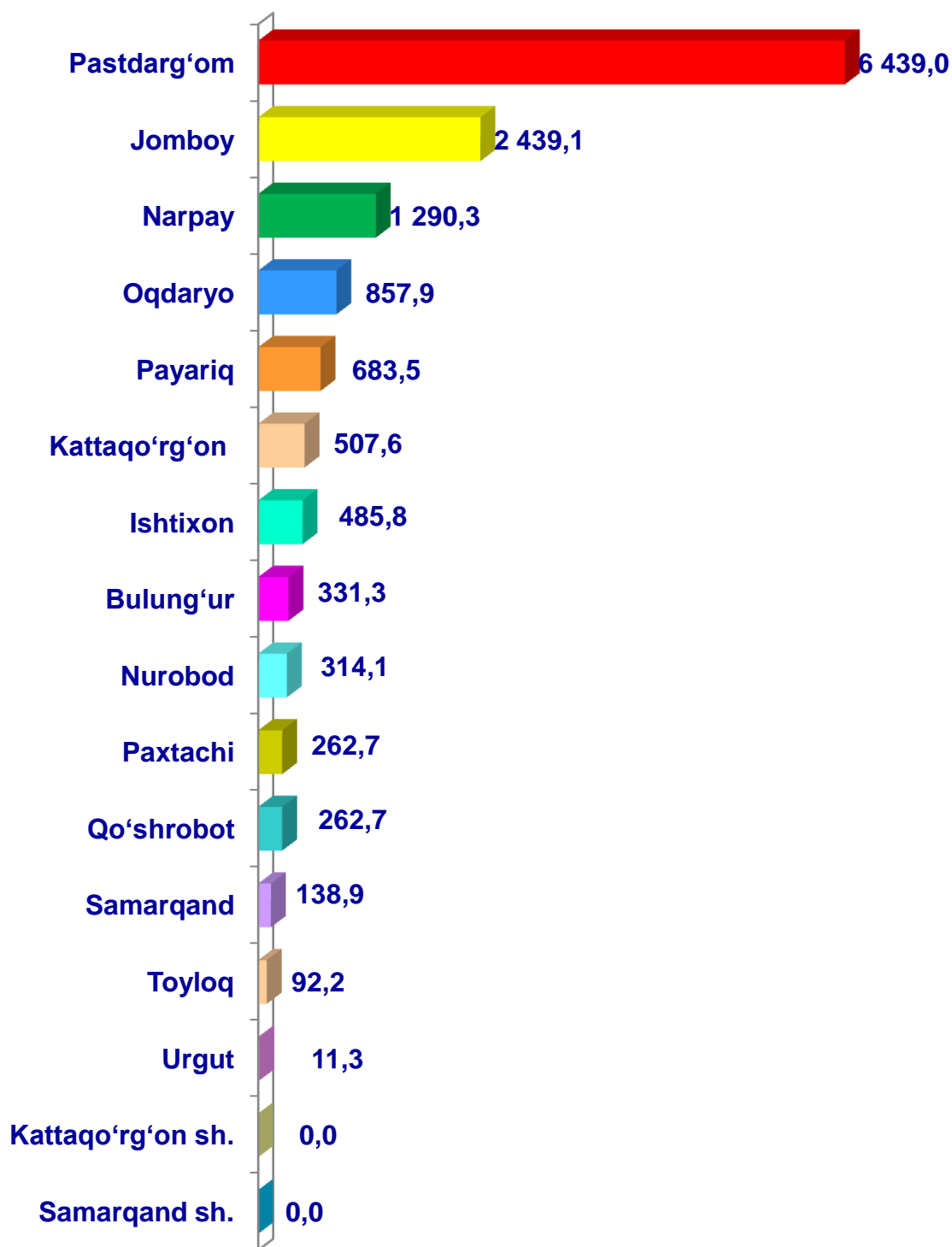
- Fermer xo'jaliklari
- Dehqon (shaxsiy yordamchi) xo'jaliklari
- Qishloq xo'jaligi faoliyatini amalga oshiruvchi tashkilotlar



2020– yilning yanvar–iyun oylarida barcha toifadagi xo'jaliklar tomonidan 14,1 ming tonna poliz ekinlari (2020– yilning yanvar–iyuniga nisbatan 6,6 % ga kam) yetishtirildi. Poliz ekinlari yetishtirish ko'rsatkichlarini xo'jaliklar toifalari bo'yicha tahlil qilganimizda, poliz ekinlari yetishtirish umumiy hajmidan 80,8 % dehqon (shaxsiy yordamchi) xo'jaliklari hissasiga to'g'ri kelishini ko'rsatmoqda.



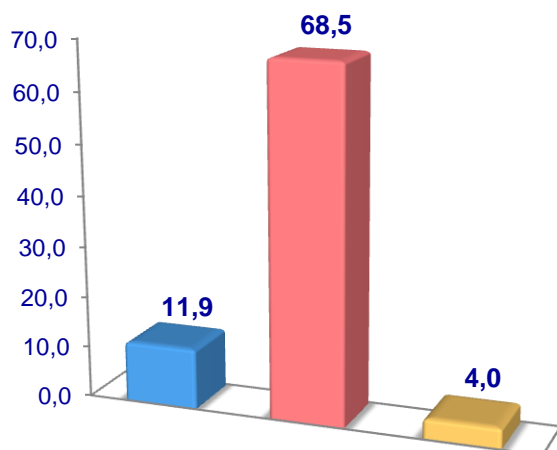
Samarqand viloyati hududlari  
bo'yicha **poliz** ekinlari yetishtirish  
hajmi, tonna



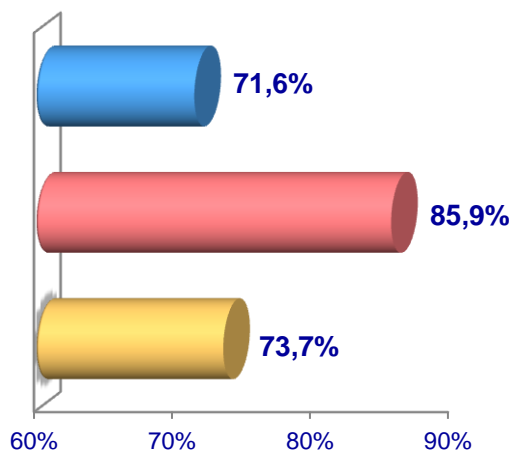


**Meva va rezavorlar**

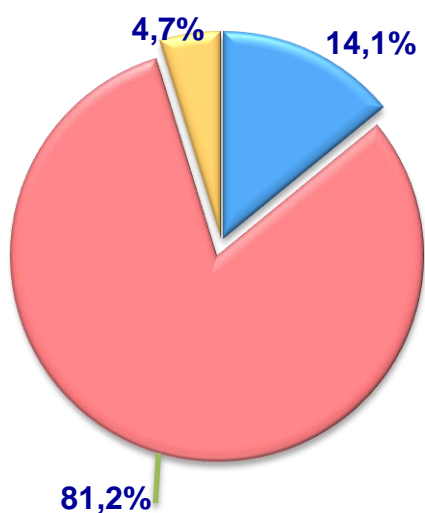
**Hajmi, ming tn.**



**O'sish sur'ati**



**Ishlab chiqarilgan mahsulotning  
xo'jalik toifalari bo'yicha taqsimlanishi**



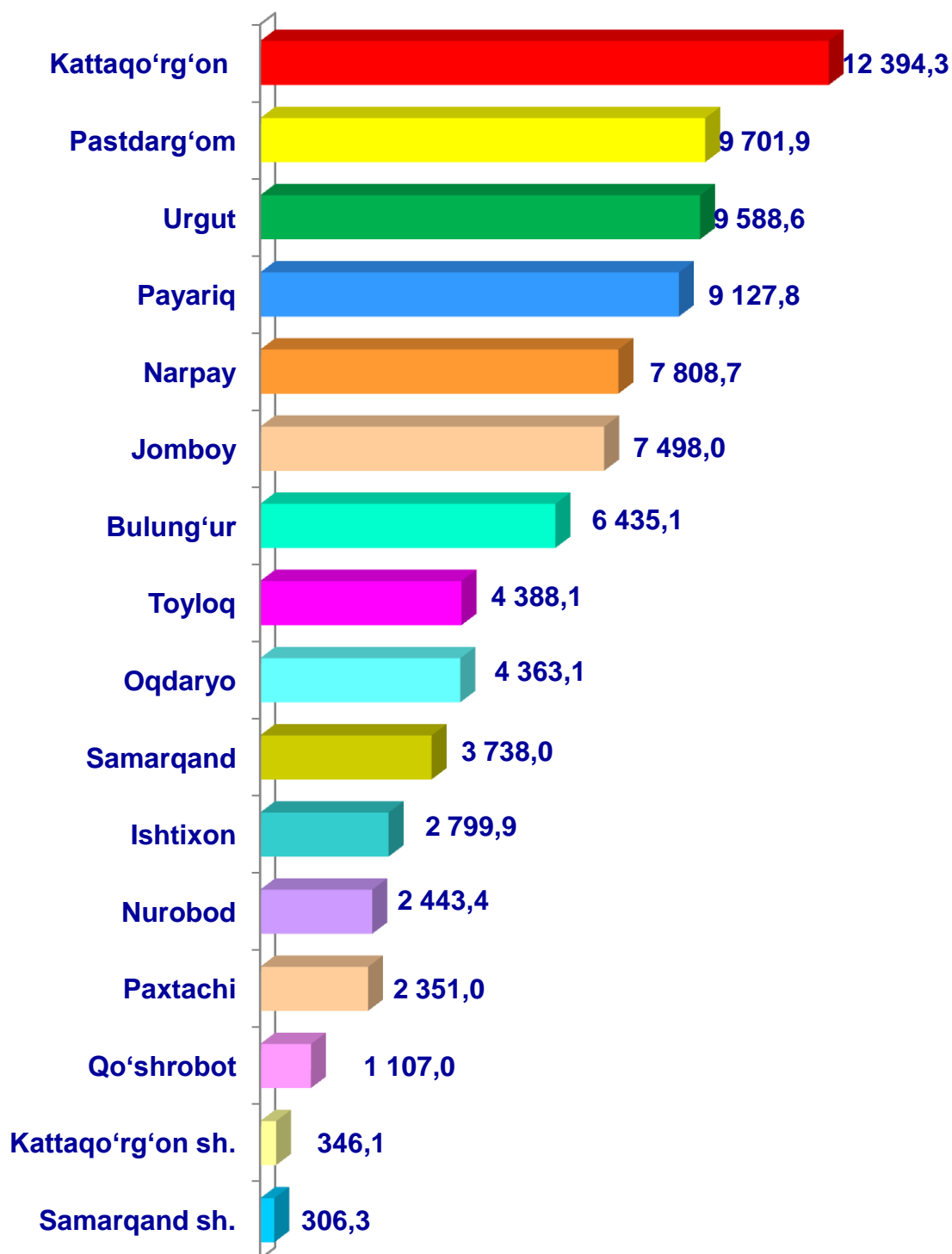
- Fermer xo'jaliklari
- Dehqon (shaxsiy yordamchi) xo'jaliklari
- Qishloq xo'jaligi faoliyatini amalga oshiruvchi tashkilotlar



2021– yilning yanvar–iyun oylarida barcha toifadagi xo'jaliklar tomonidan 84,4 ming t. meva (2020– yilning yanvar–iyuniga nisbatan 17,1% ga kam) ishlab chiqarildi. Meva ishlab chiqarish ko'rsatkichlarini xo'jaliklar toifalari bo'yicha tahlil qilinganda, meva ishlab chiqarish umumiy hajmidan 81,2 % i dehqon (shaxsiy yordamchi) xo'jaliklari hissasiga to'g'ri kelishini ko'rsatmoqda.

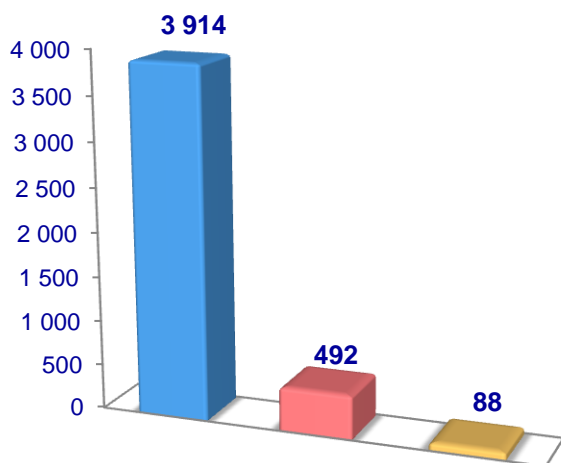


**Samarqand viloyati hududlari  
bo'yicha meva va rezavorlar  
yetishtirish hajmi, tonna**

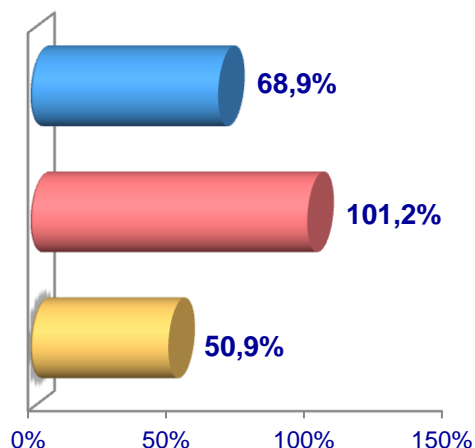


## Uzum

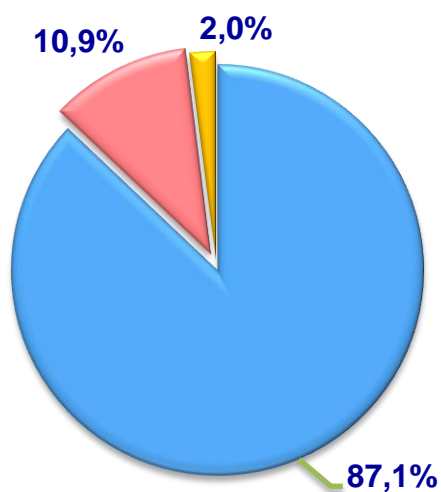
**Hajmi, tonna**



**O'sish sur'ati**



**Ishlab chiqarilgan mahsulotning  
xo'jalik toifalari bo'yicha taqsimlanishi**



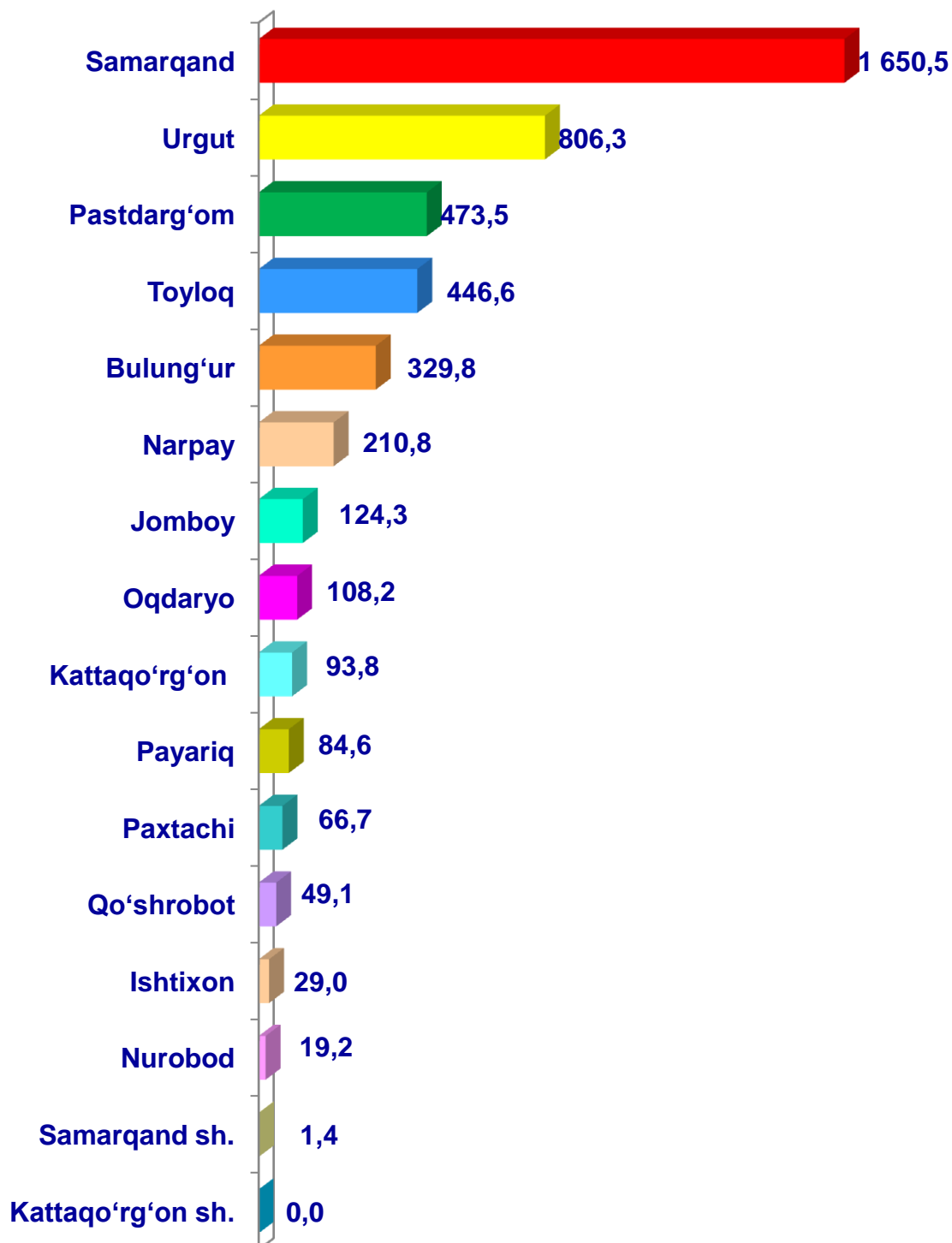
- Fermer xo'jaliklari
- Dehqon (shaxsiy yordamchi) xo'jaliklari
- Qishloq xo'jaligi faoliyatini amalga oshiruvchi tashkilotlar



2021–yilning yanvar–iyun oylarida barcha toifadagi xo'jaliklar tomonidan 4493,8 tonna uzum (2020–yilning yanvar–iyuniga nisbatan 29,1 % ga kam) ishlab chiqarildi. Uzum yetishtirish ko'rsatkichlarini xo'jaliklar toifalari bo'yicha tahlil qilganimizda, uzum yetishtirish umumiy hajmidan 87,1 % i fermer xo'jaliklari hissasiga to'g'ri kelishini ko'rsatmoqda.



Samarqand viloyati hududlari  
bo'yicha **uzum** yetishtirish  
hajmi, tonna

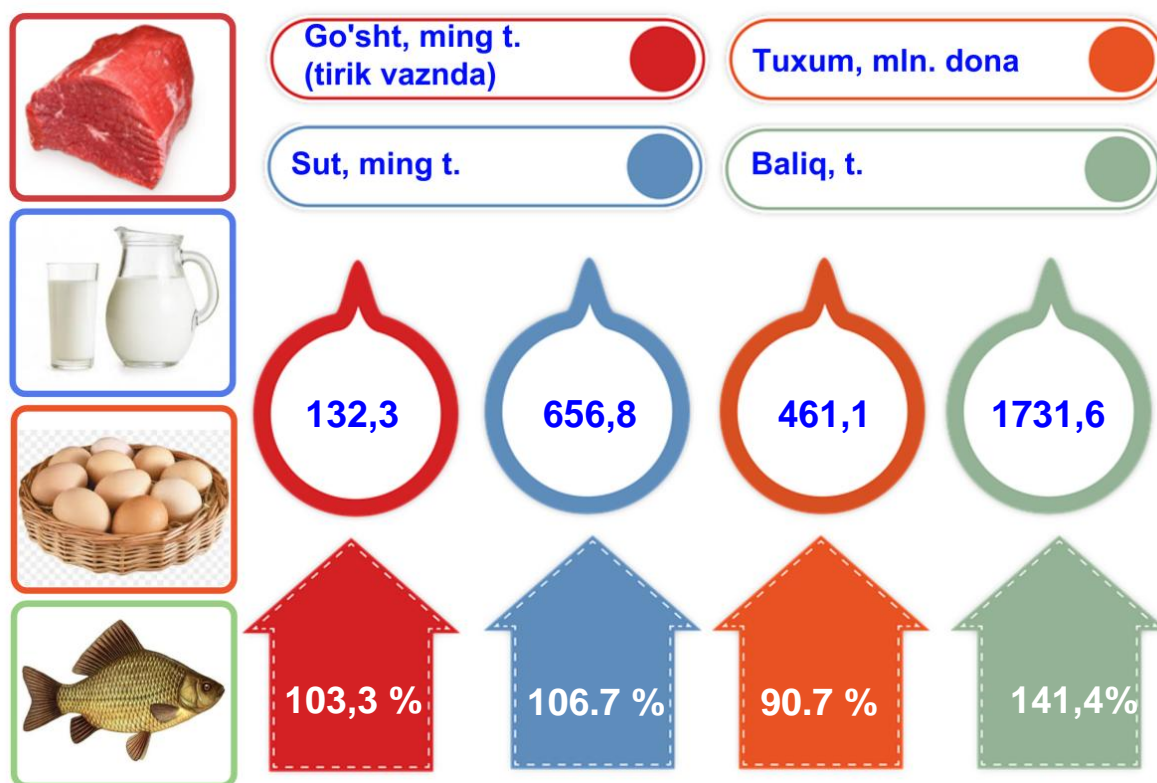


### Chorvachilik



2021– yilning yanvar–iyun oylarida chorvachilik mahsulotlarini ishlab chiqarish hajmi 7965,5 mlrd. soʻmni yoki 2020– yilning mos davriga nisbatan 104,6 % ni tashkil qildi. Ishlab chiqarilgan qishloq xoʻjaligi mahsulotlarining umumiy hajmida chorvachilik mahsulotlarining ulushi 64,2 % ni tashkil etdi.

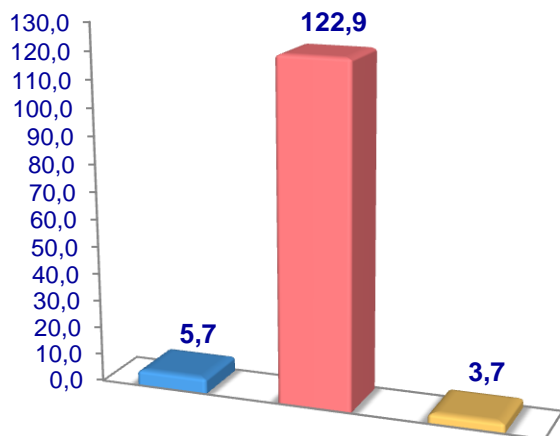
Chorvachilik sohasining ichki imkoniyatlarini oshirish boʻyicha chora-tadbirlarning izchil amalga oshirilib borilayotganligi, shuningdek, ularga davlat tomonidan tizimli yordam koʻrsatilib kelinayotganligi chorva mollari bosh sonining koʻpayishiga, ichki isteʼmol bozorlarini chorvachilik mahsulotlari bilan toʻldirishga imkon yaratdi.



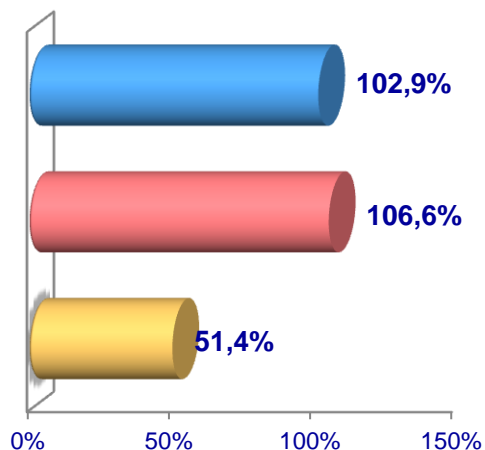
2021– yilning yanvar–iyun oylarida barcha toifadagi xoʻjaliklar tomonidan tirik vaznda 132,3 ming tonna goʻsht (2020– yilning yanvar–iyuniga nisbatan 3,3 % ga koʻp), 656,8 ming t. sut (6,7 % ga koʻp), 461,1 mln. dona tuxum (9,3 % ga kam), 20937 dona qorakoʻl teri (4,9 % ga kam) ishlab chiqarildi va 1731,6 t. baliq (41,4 % ga koʻp) ovlandi.

**Go'sht (tirik vaznda)**

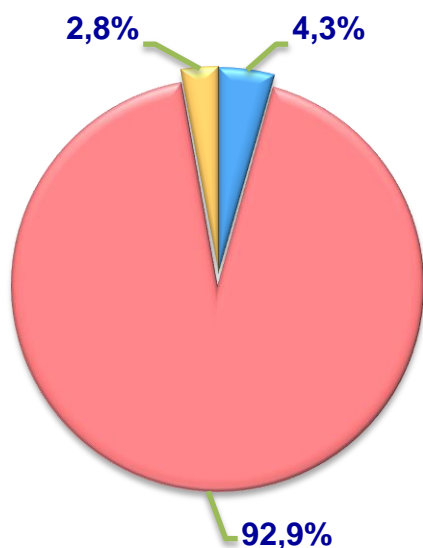
**Hajmi, ming tn.**



**O'sish sur'ati**



**Ishlab chiqarilgan mahsulotning xo'jalik toifalari bo'yicha taqsimlanishi**



- **Fermer xo'jaliklari**
- **Dehqon (shaxsiy yordamchi) xo'jaliklari**
- **Qishloq xo'jaligi faoliyatini amalga oshiruvchi tashkilotlar**

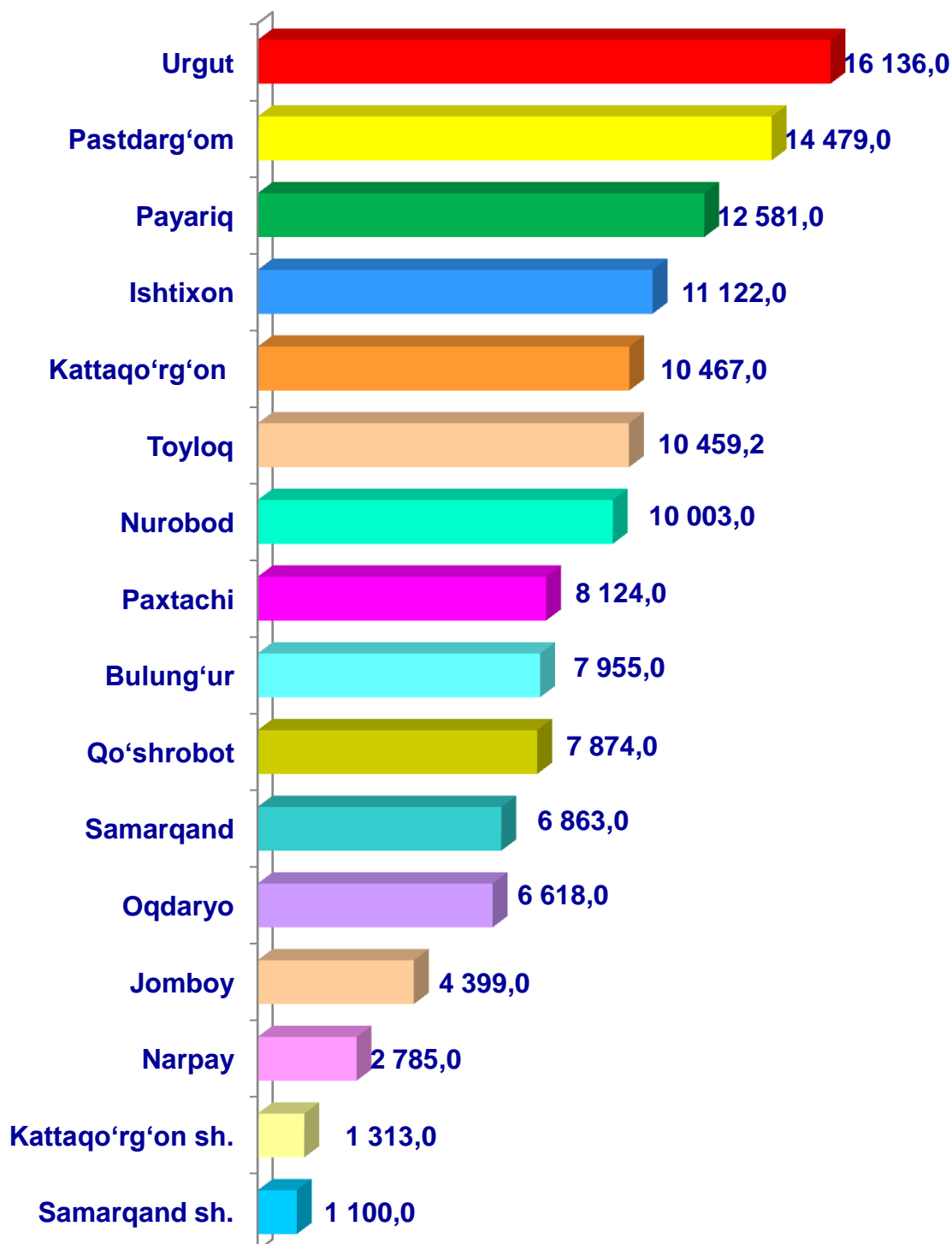


2021– yilning yanvar–iyun oylarida barcha toifadagi xo'jaliklar tomonidan tirik vaznda 132,3 ming tonna go'sht (2020– yilning yanvar–iyuniga nisbatan 3,3 % ga ko'p), ishlab chiqarildi. Go'sht ishlab chiqarish ko'rsatkichlari xo'jaliklar toifalari bo'yicha tahlil etilganda, go'sht ishlab chiqarish umumiy hajmidan 92,9 % dehqon (shaxsiy yordamchi) xo'jaliklari hissasiga to'g'ri kelganini qayd etish zarur.



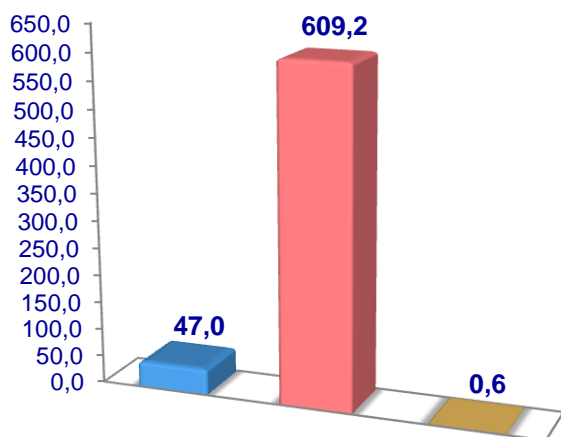


**Samarqand viloyati bo'yicha  
go'sht (tirik vaznda)  
yetishtirish hajmi, tonna**

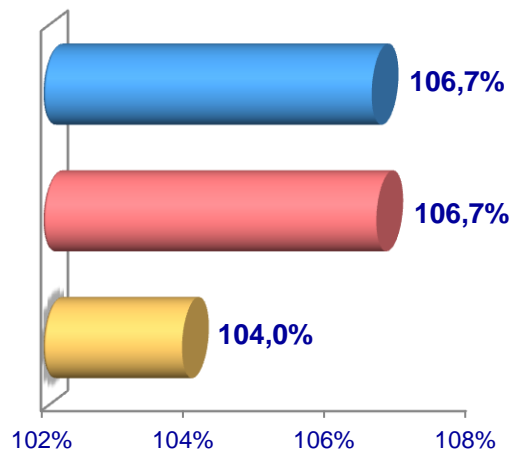


## Sut

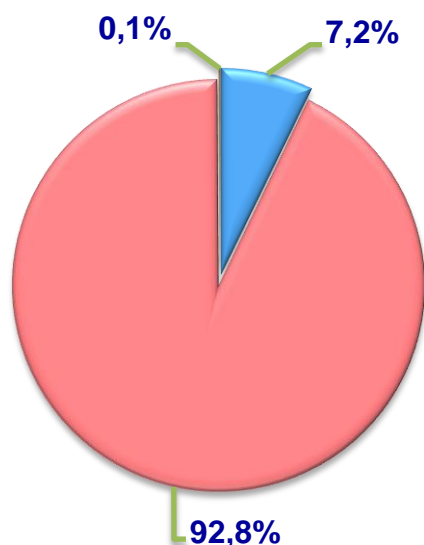
**Hajmi, ming tn.**



**O'sish sur'ati**



**Ishlab chiqarilgan  
mahsulotning xo'jalik toifalari  
bo'yicha taqsimlanishi**



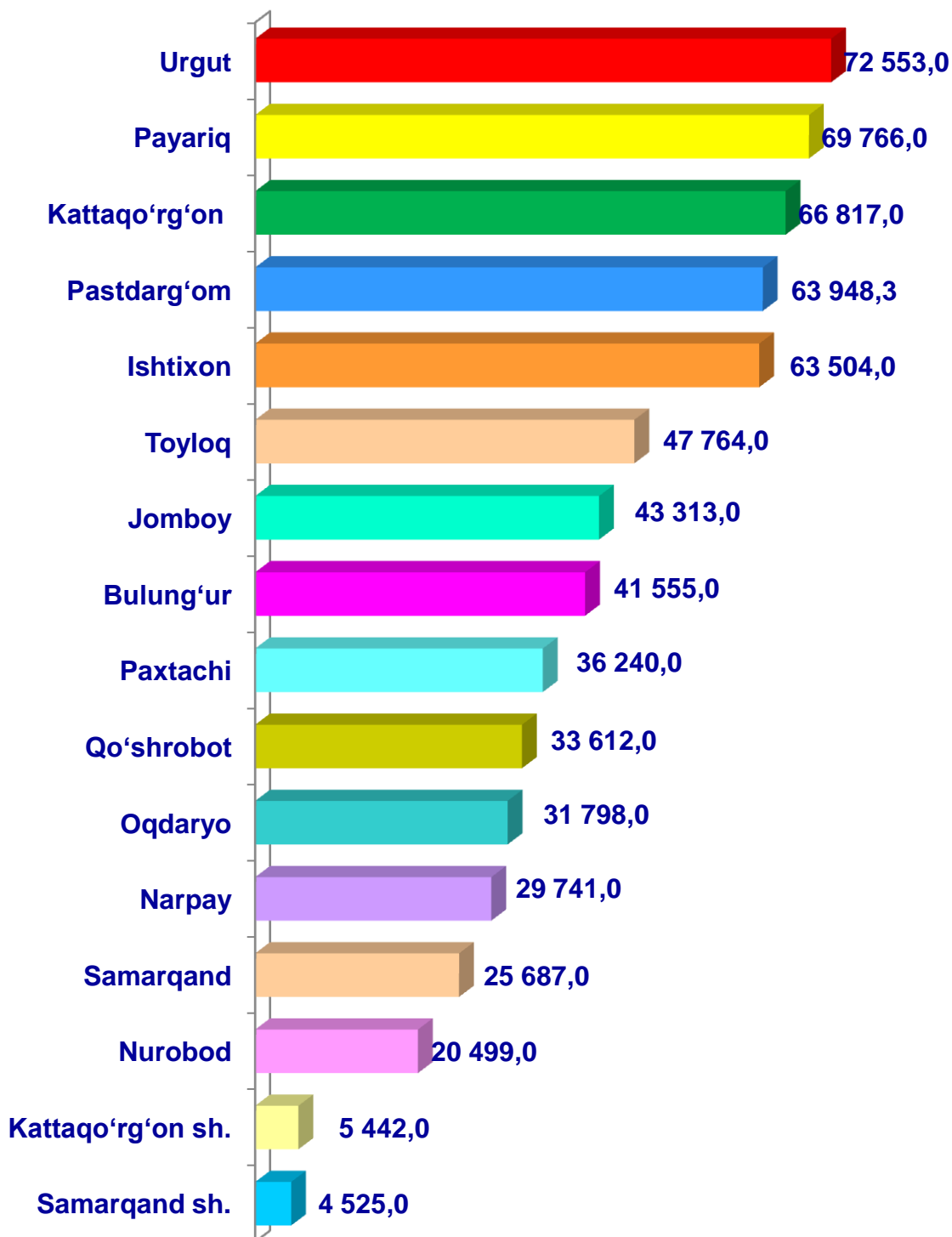
- **Fermer xo'jaliklari**
- **Dehqon (shaxsiy yordamchi) xo'jaliklari**
- **Qishloq xo'jaligi faoliyatini amalga oshiruvchi tashkilotlar**



2021–yilning yanvar–iyun oylarida barcha toifadagi xo'jaliklar tomonidan 656,8 ming tonna sut (2020–yilning yanvar–iyuniga nisbatan 6,7 % ga ko'p) ishlab chiqarildi. Sut ishlab chiqarish ko'rsatkichlarini xo'jalik toifalari bo'yicha tahlil qilinganda, sut ishlab chiqarish umumiy hajmidan 92,8 %i dehqon (shaxsiy yordamchi) xo'jaliklari hissasiga to'g'ri kelishini ko'rsatmoqda.

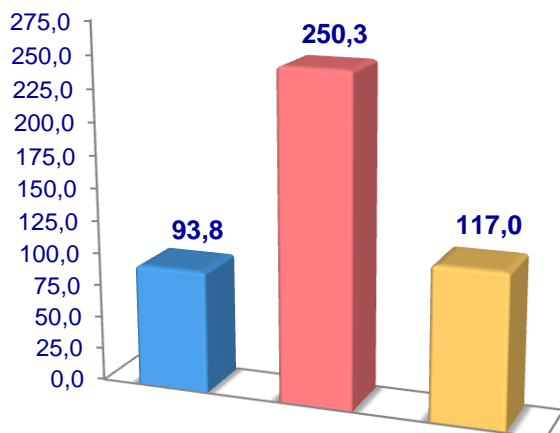


**Samarqand viloyati bo'yicha  
ishlab chiqarilgan  
sut hajmi, tonna**

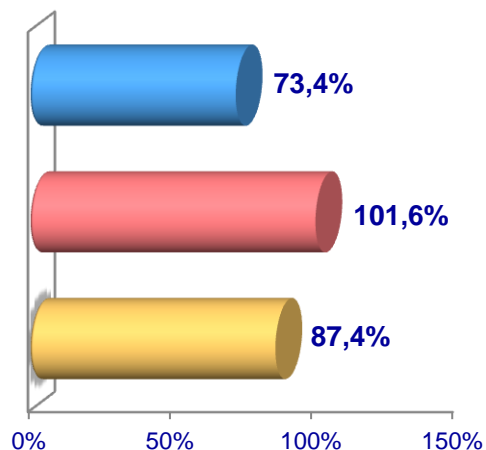


## Tuxum

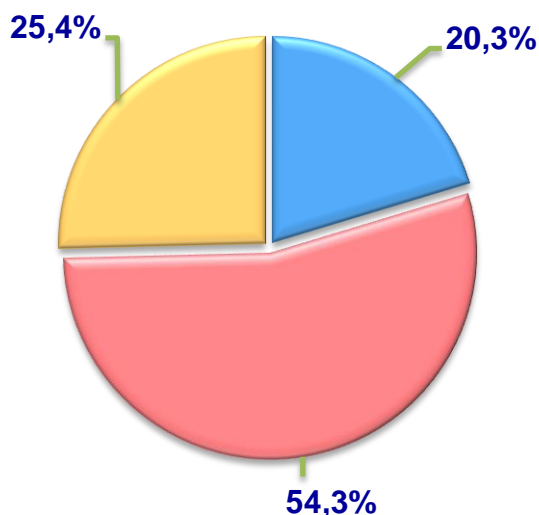
Hajmi, mln. dona



O'sish sur'ati



Ishlab chiqarilgan  
mahsulotning xo'jalik toifalari  
bo'yicha taqsimlanishi



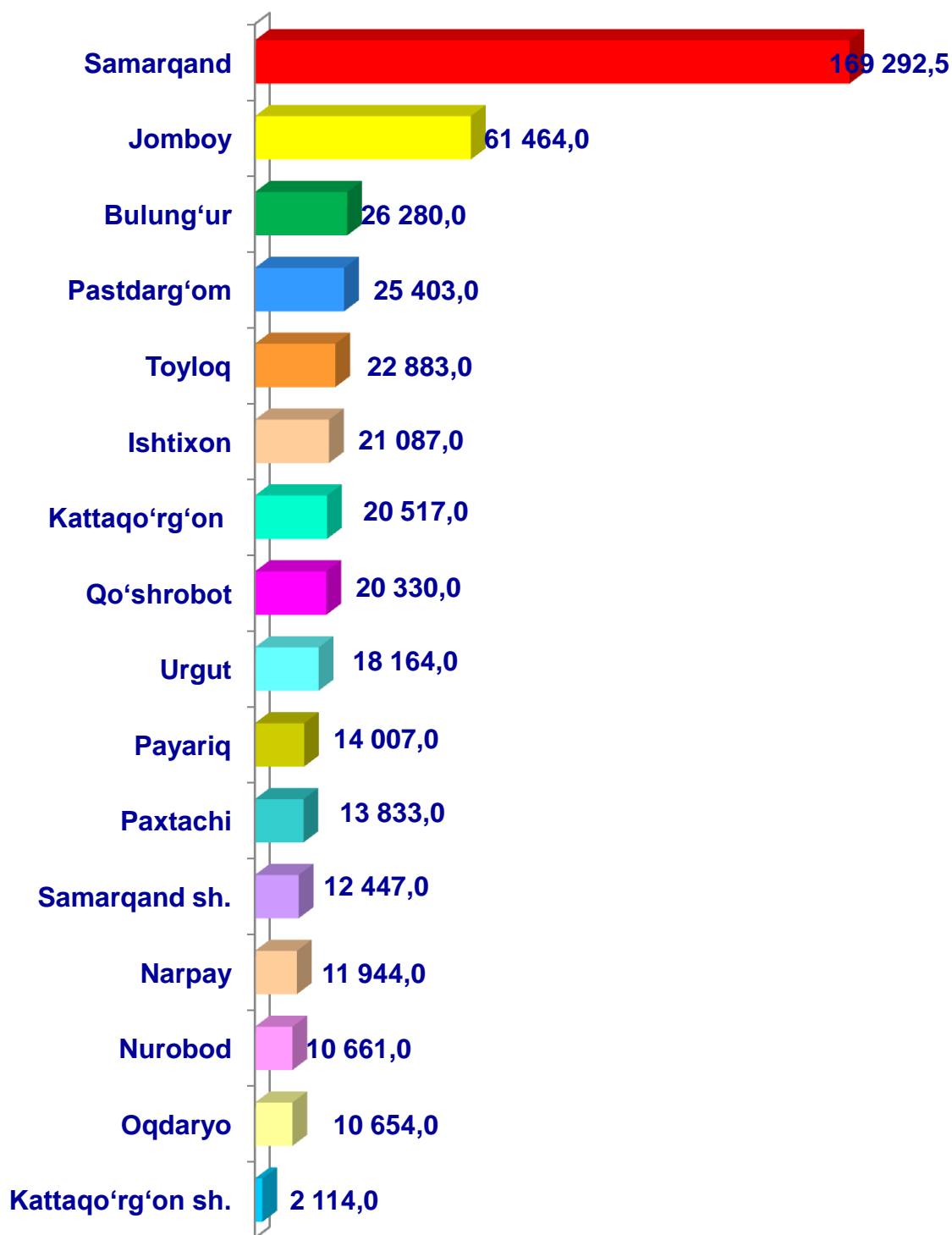
- Fermer xo'jaliklari
- Dehqon (shaxsiy yordamchi) xo'jaliklari
- Qishloq xo'jaligi faoliyatini amalga oshiruvchi tashkilotlar



2021–yilning yanvar–iyun oylarida barcha toifadagi xo'jaliklar tomonidan 461,1 mln. dona tuxum (2020–yilning yanvar–iyuniga nisbatan 9,3% ga kam) ishlab chiqarildi. Tuxum ishlab chiqarish ko'rsatkichlari xo'jalik toifalari bo'yicha tahlil etilganda, tuxum ishlab chiqarish umumiy hajmidan 54,3 % dehqon (shaxsiy yordamchi) xo'jaliklari faoliyatini amalga oshiruvchi tashkilotlar hissasiga to'g'ri keldi.

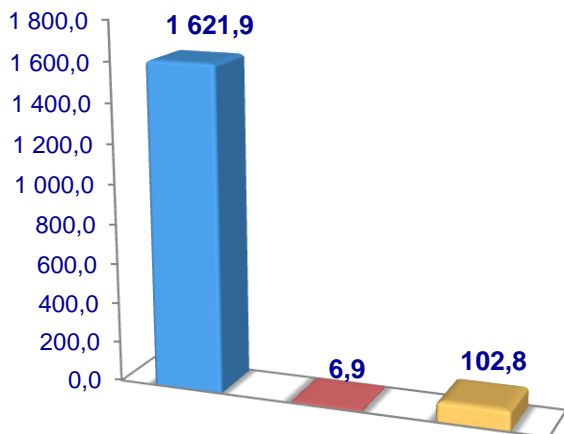


Samarqand viloyati bo'yicha  
olingan **tuxum**  
hajmi, ming dona

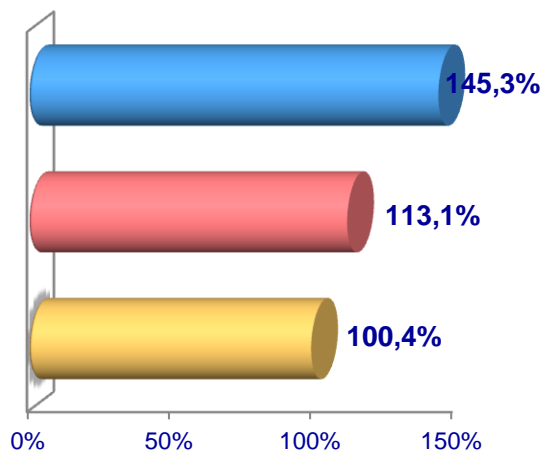


## Baliq

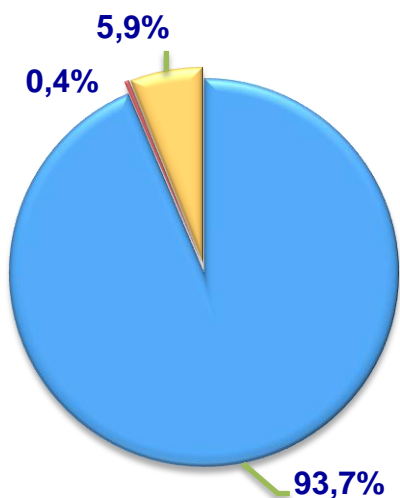
Hajmi, tonna



O'sish sur'ati



Ishlab chiqarilgan mahsulotning xo'jalik toifalari bo'yicha taqsimlanishi



- Fermer xo'jaliklari
- Dehqon (shaxsiy yordamchi) xo'jaliklari
- Qishloq xo'jaligi faoliyatini amalga oshiruvchi tashkilotlar

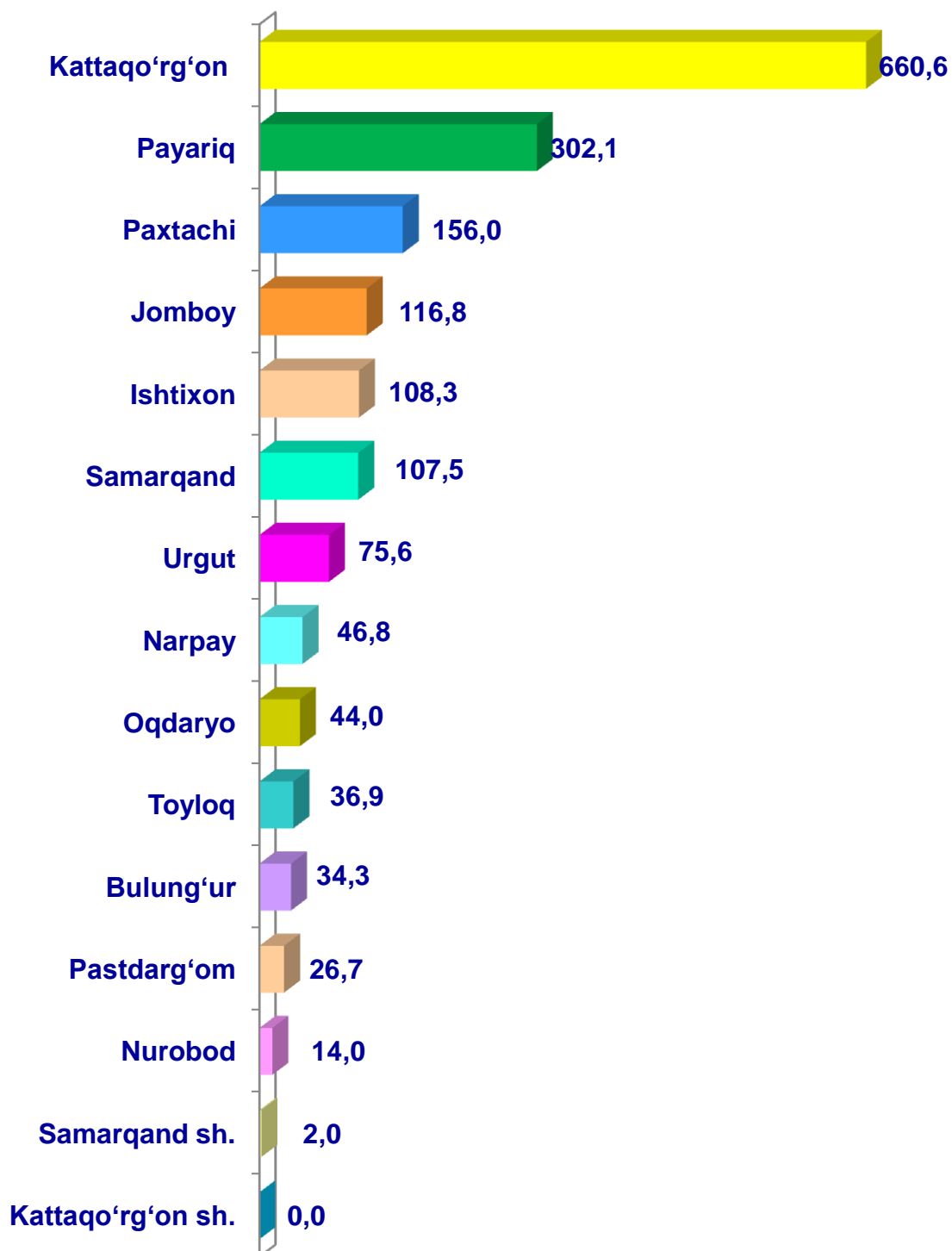


2021–yilning yanvar–iyun oylarida barcha toifadagi xo'jaliklar tomonidan 1731,6 tonna (2020–yilning yanvar–iyuniga nisbatan 41,4 % ga ko'p) baliq ovlandi. Ovlangan baliqlar xo'jalik toifalari bo'yicha tahlil qilinganda, ovlangan baliq umumiy hajmidan 93,7 % fermer xo'jaliklari hissasiga to'g'ri kelganini ta'kidlash lozim.

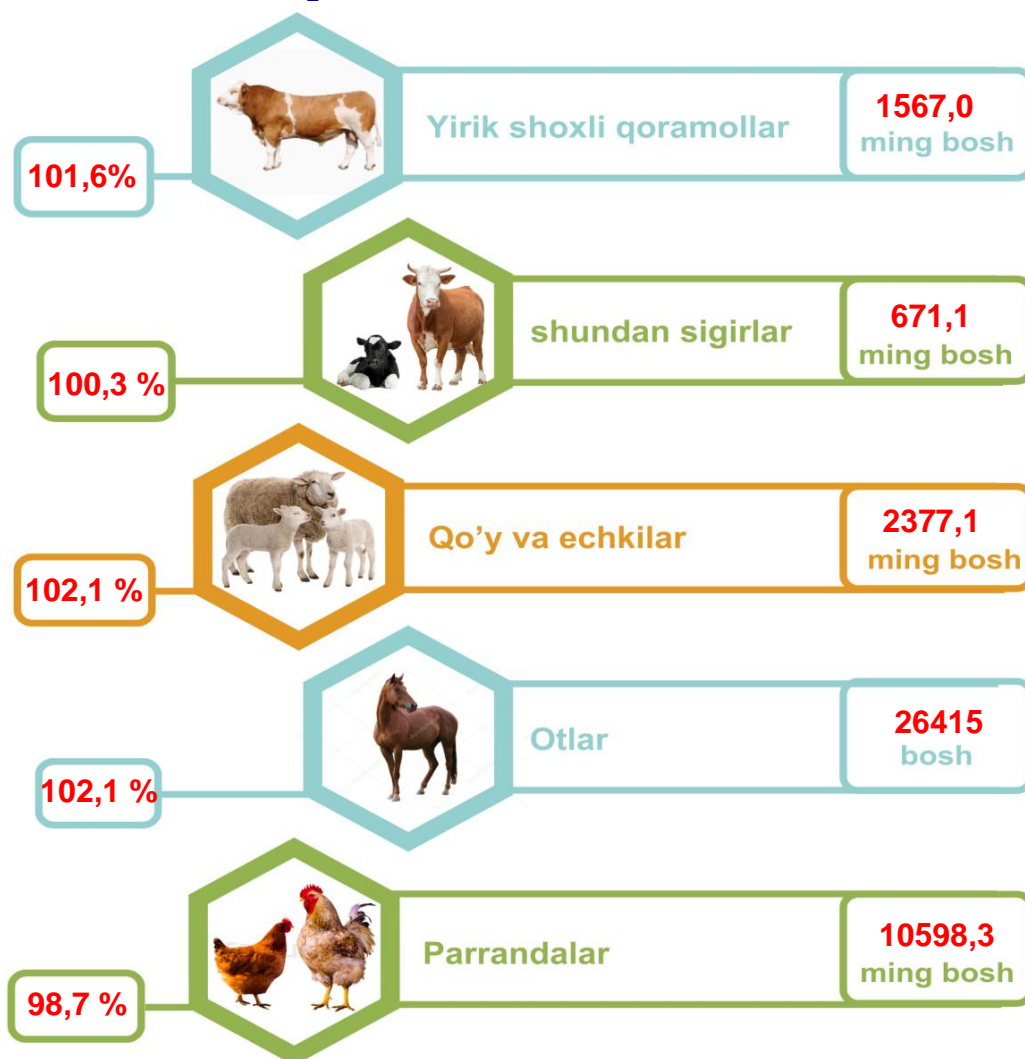




**Samarqand viloyati bo'yicha  
ovlangan baliq  
hajmi, tonna**



**Chorva mollari va parrandalar bosh soni hamda o‘shish sur‘ati,**

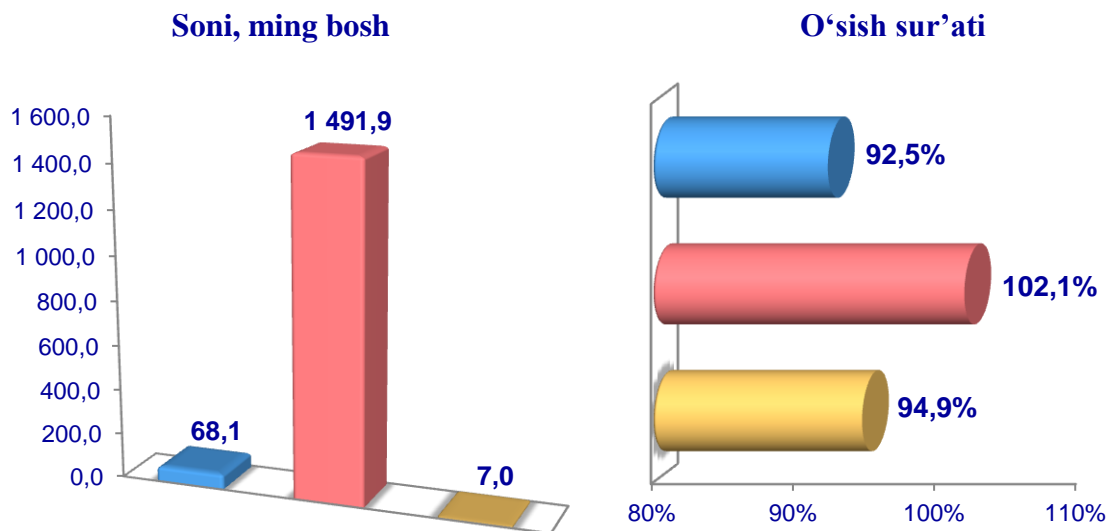


2021–yining 1–iyul holatiga ko‘ra, yirik shoxli qoramollar bosh soni to‘g‘risidagi ma‘lumotlarni xo‘jalik toifalari bo‘yicha tahlil qilar ekanmiz, yirik shoxli qoramollarning 4,3 % fermer xo‘jaliklari hissasiga, 95,2 % dehqon (shaxsiy yordamchi) xo‘jaliklariga, 0,5 % qishloq xo‘jaligi faoliyatini amalga oshiruvchi tashkilotlarga to‘g‘ri kelishini qayd etib o‘tish lozim, shunga mos ravishda qo‘y va echkilarning umumiy sonidan 6,6 % fermer xo‘jaliklariga, 89,3 % dehqon (shaxsiy yordamchi) xo‘jaliklariga, 4,1 % qishloq xo‘jaligi faoliyatini amalga oshiruvchi tashkilotlarga to‘g‘ri keladi, otlar umumiy sonidan 13,5 % fermer xo‘jaliklariga, 85,3 % dehqon (shaxsiy yordamchi) xo‘jaliklariga, 1,2 % qishloq xo‘jaligi faoliyatini amalga oshiruvchi tashkilotlarga to‘g‘ri keladi shuningdek, parrandalar umumiy sonidan 20,7 % fermer xo‘jaliklariga, 53,4 % dehqon (shaxsiy yordamchi) xo‘jaliklariga, 25,8 % qishloq xo‘jaligi faoliyatini amalga oshiruvchi tashkilotlarga to‘g‘ri keladi.

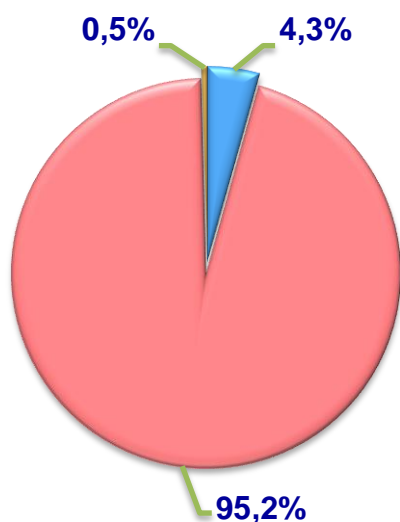
2021– yilning 1– iyul holatiga ko‘ra, yirik shoxli qoramollarning umumiy bosh soni 1567,0 ming taga yetdi.

2020– yilning mos davri bilan solishtirilganda, barcha toifadagi xo‘jaliklarda yirik shoxli qoramollar bosh soni 23,3 ming taga (1,6 %) ko‘paydi.

### Yirik shoxli qoramollar



**Bosh soning  
xo‘jalik toifalari  
bo‘yicha taqsimlanishi**



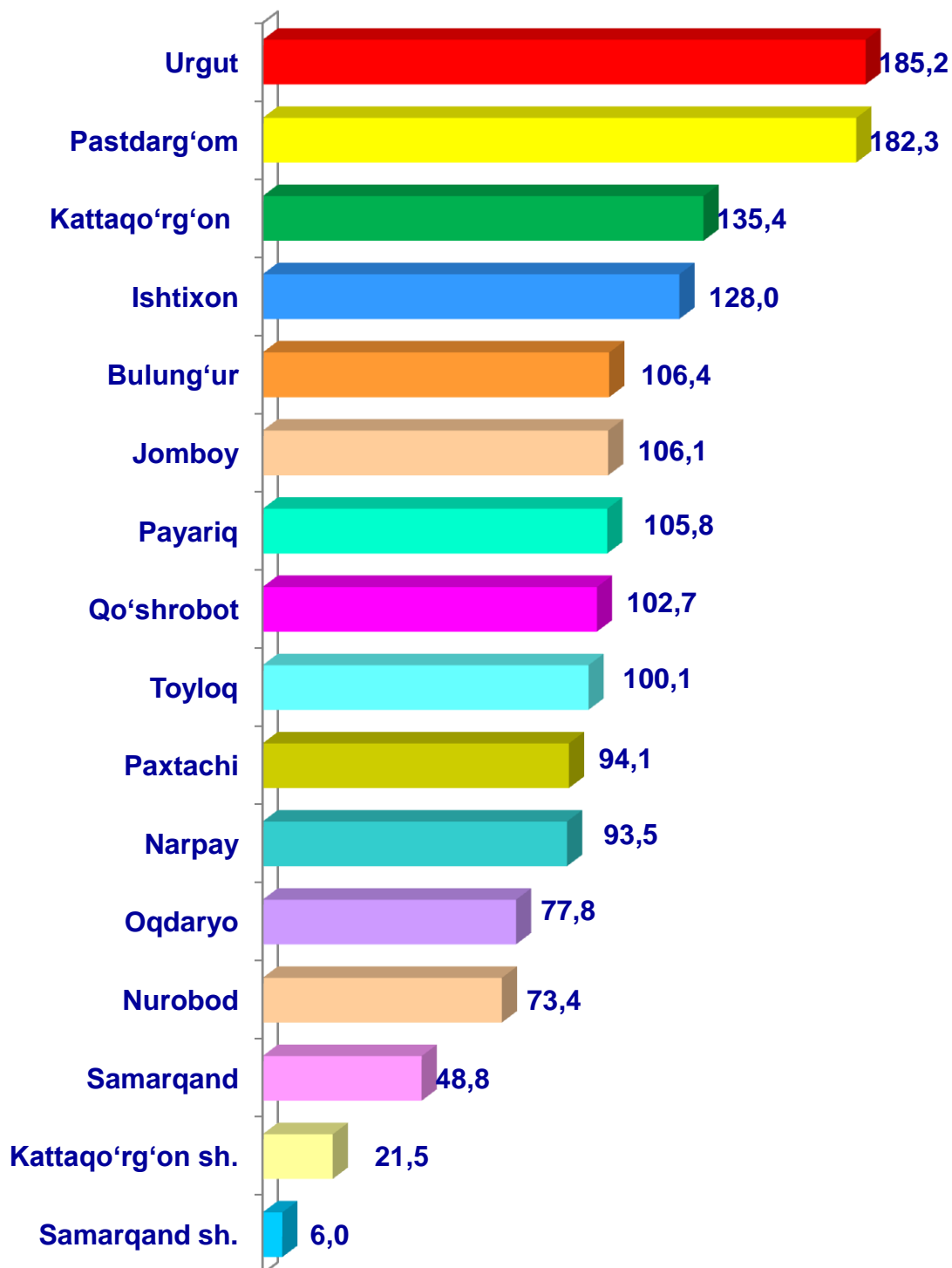
- Fermer xo‘jaliklari
- Dehqon (shaxsiy yordamchi) xo‘jaliklari
- Qishloq xo‘jaligi faoliyatini amalga oshiruvchi tashkilotlar



2021– yilning 1– iyul holatiga ko‘ra, yirik shoxli qoramollar bosh soni to‘g‘risidagi ma‘lumotlar xo‘jalik toifalari bo‘yicha tahlil etilganda, jami yirik shoxli qoramollarning 94,5 % dehqon (shaxsiy yordamchi) xo‘jaliklariga to‘g‘ri kelishi kuzatildi.



Samarqand viloyati  
bo'yicha **yirik shoxli qoramollarning**  
umumiy  
bosh soni, ming bosh

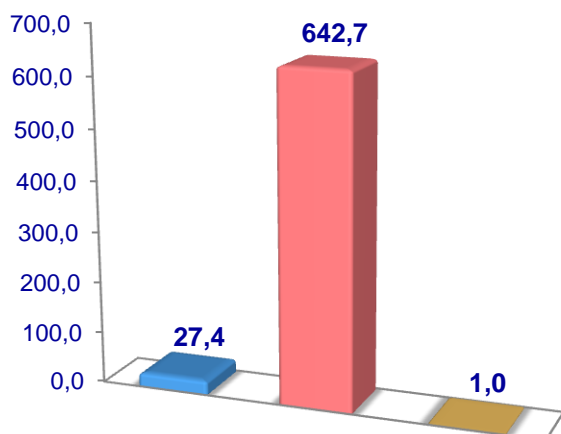


2021–yilning 1–iyul holatiga ko‘ra, sigirlarning umumiy bosh soni 671,1 ming taga yetdi.

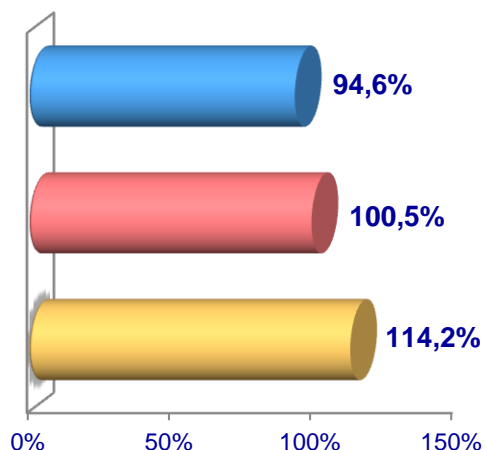
2020–yilning mos davri bilan solishtirilganda, barcha toifadagi xo‘jaliklarda sigirlar bosh soni 1.8 ming taga (0,3 %) ko‘paydi.

## Sigirlar

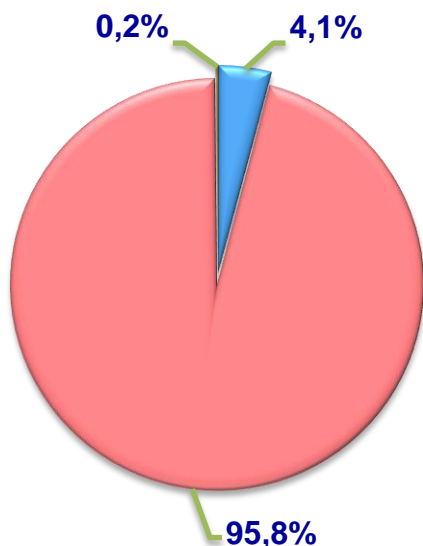
Soni, ming bosh



O‘sish sur‘ati



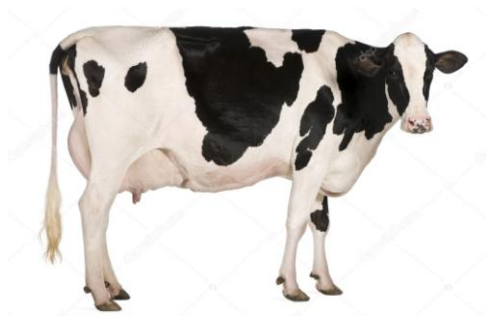
Bosh soning  
xo‘jalik toifalari  
bo‘yicha taqsimlanishi



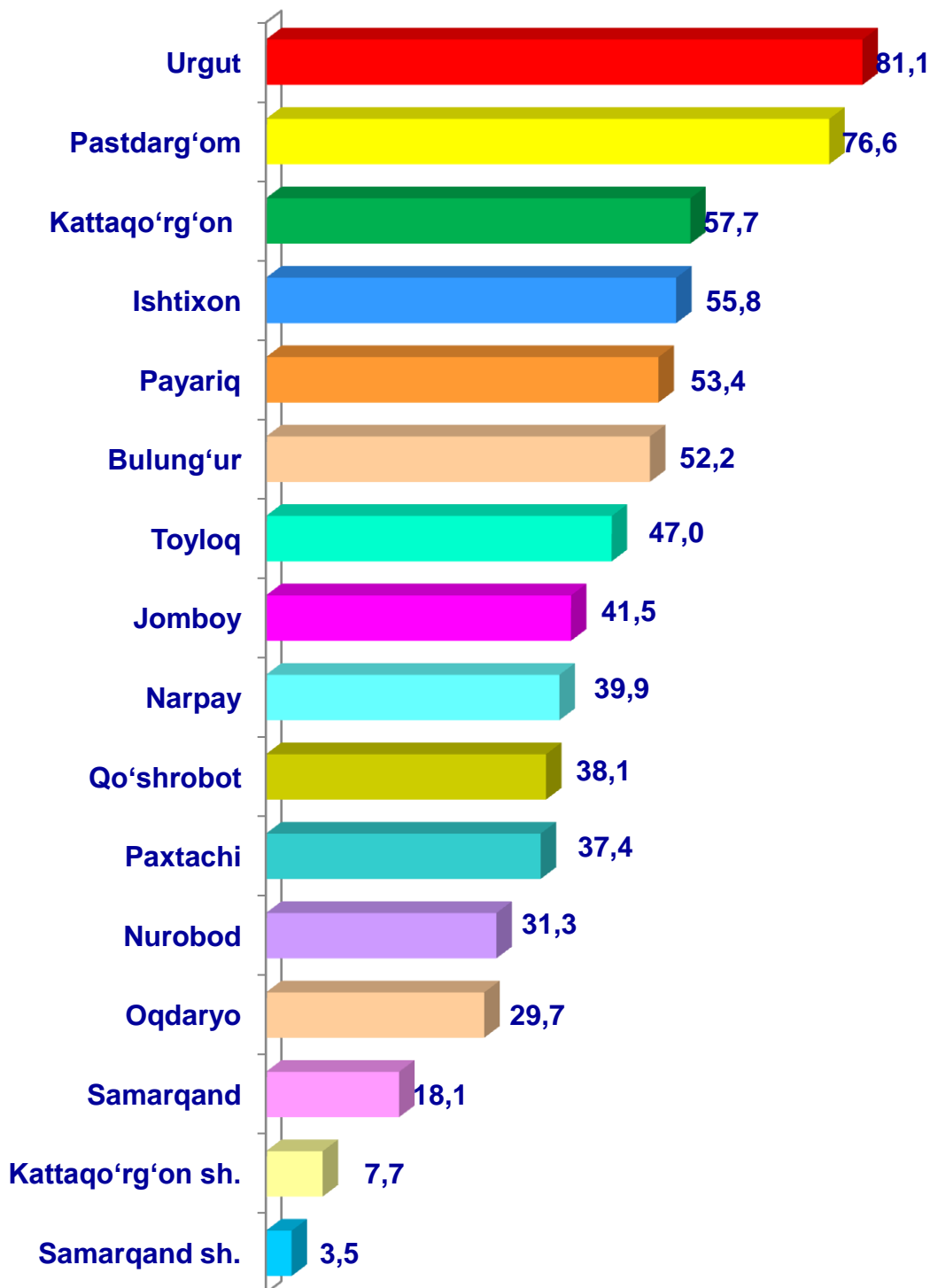
- Fermer xo‘jaliklari
- Dehqon (shaxsiy yordamchi) xo‘jaliklari
- Qishloq xo‘jaligi faoliyatini amalga oshiruvchi tashkilotlar



2021–yilning 1–iyul holatiga ko‘ra, sigirlarning bosh soni to‘g‘risidagi ma‘lumotlar xo‘jalik toifalari bo‘yicha tahlil etilganda, jami sigirlarning 95,8 % dehqon (shaxsiy yordamchi) xo‘jaliklariga to‘g‘ri kelishi kuzatildi.



Samarqand viloyati  
bo'yicha **sigirlarning**  
umumiy bosh soni,  
ming bosh

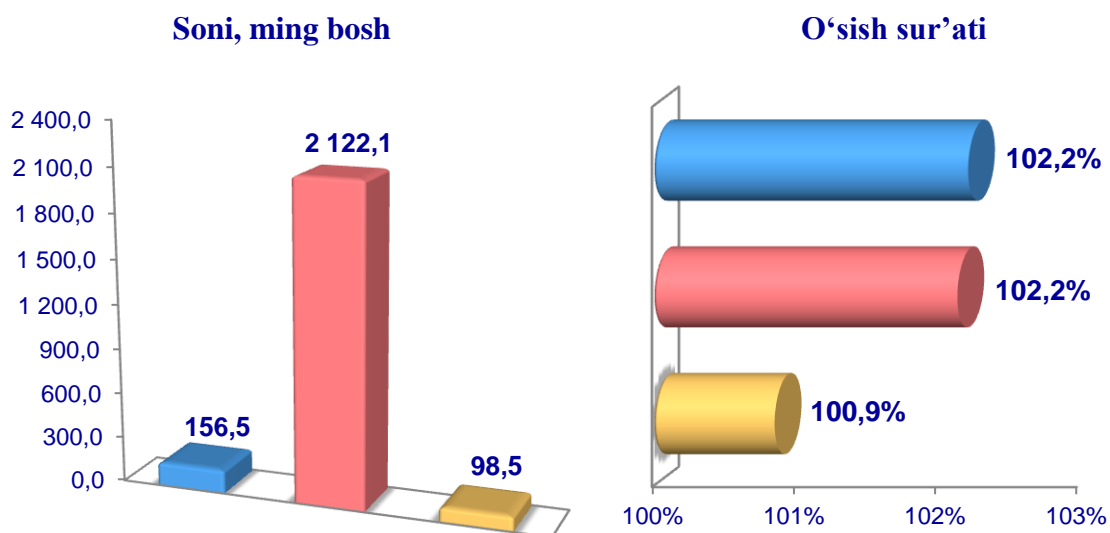




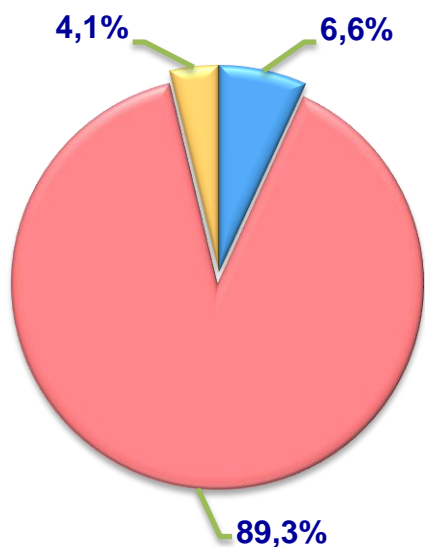
2021–yilning 1–iyul holatiga ko‘ra, qo‘y va echkilarning umumiy bosh soni 2377,1 ming taga yetdi.

2020–yilning mos davri bilan solishtirilganda, barcha toifadagi xo‘jaliklarda qo‘y va echkilar bosh soni 49,1 ming taga (2,1 %) ko‘paydi.

## Qo‘y va echkilar



**Bosh soning  
xo‘jalik toifalari  
bo‘yicha taqsimlanishi**



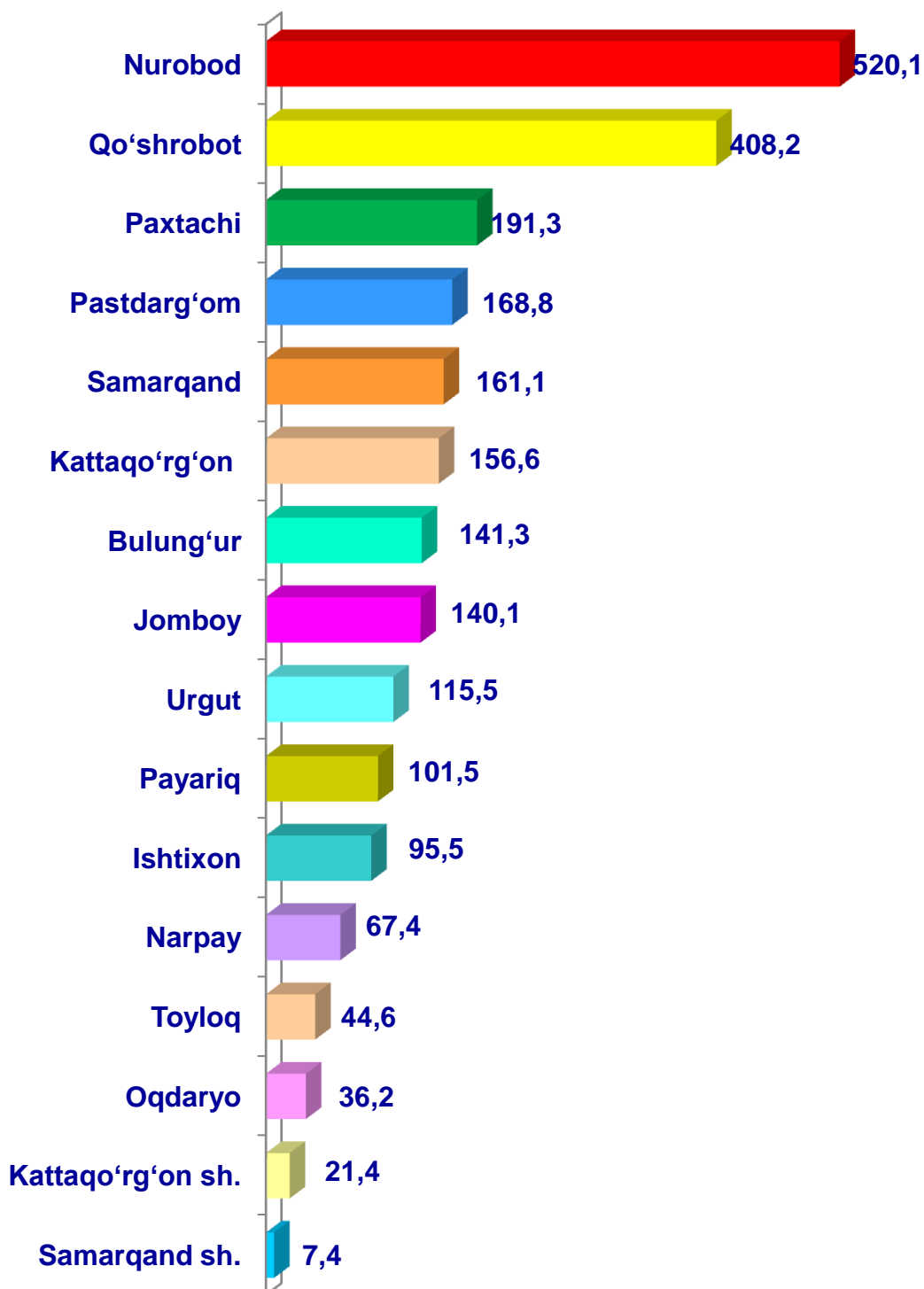
- **Fermer xo‘jaliklari**
- **Dehqon (shaxsiy yordamchi) xo‘jaliklari**
- **Qishloq xo‘jaligi faoliyatini amalga oshiruvchi tashkilotlar**



2021–yilning 1–iyul holatiga ko‘ra, qo‘y va echkilarning bosh soni to‘g‘risidagi ma‘lumotlar xo‘jalik toifalari bo‘yicha tahlil etilganda, jami qo‘y va echkilarning 89,3 % dehqon (shaxsiy yordamchi) xo‘jaliklariga to‘g‘ri kelishi kuzatildi.



**Samarqand viloyati bo'yicha  
qo'y va echkilarning  
umumiy bosh soni,  
ming bosh**

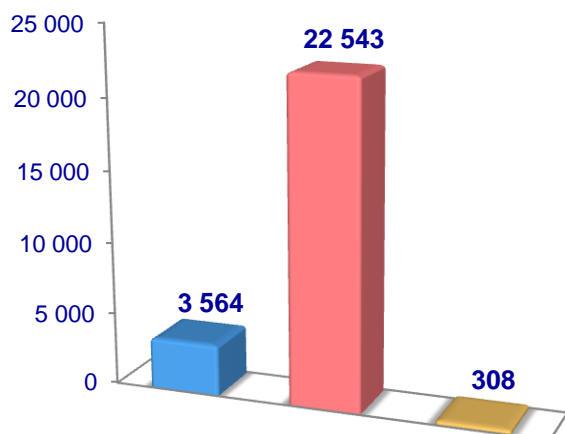


2021– yilning 1– iyul holatiga ko‘ra, otlarning umumiy bosh soni 26415 taga yetdi.

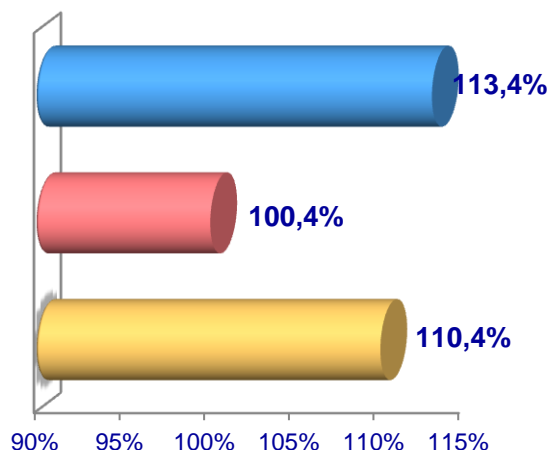
2020 – yilning mos davri bilan solishtirilganda, barcha toifadagi xo‘jaliklarda otlar bosh soni 536 taga (2,1 %) ko‘paydi.

### Otlar

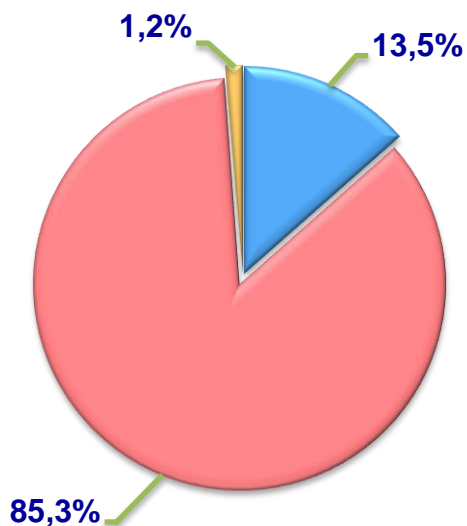
**Soni, bosh**



**O‘sish sur‘ati**



**Bosh soning  
xo‘jalik toifalari  
bo‘yicha taqsimlanishi**



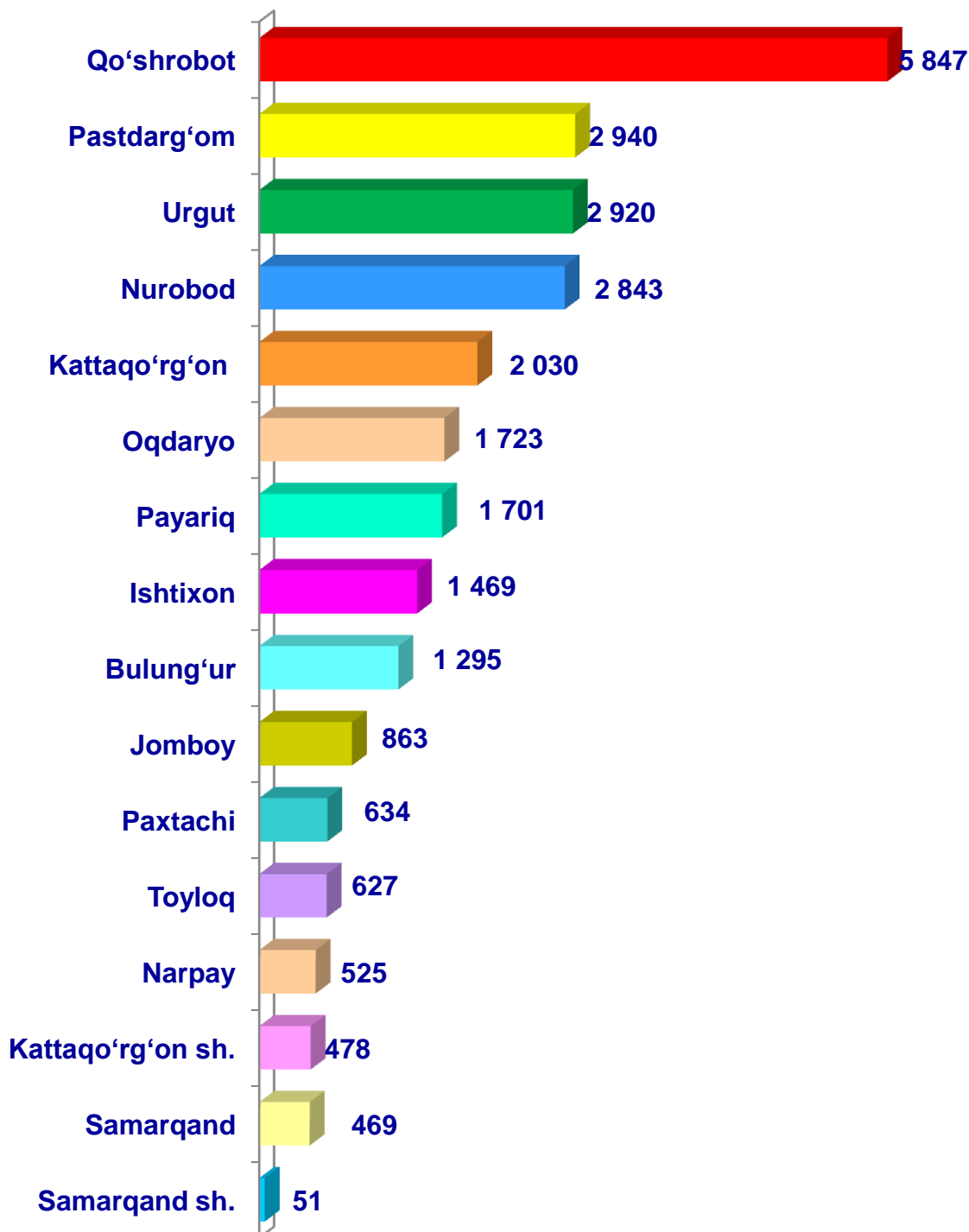
- **Fermer xo‘jaliklari**
- **Dehqon (shaxsiy yordamchi) xo‘jaliklari**
- **Qishloq xo‘jaligi faoliyatini amalga oshiruvchi tashkilotlar**



2021– yilning 1– iyul holatiga ko‘ra, otlarning bosh soni to‘g‘risidagi ma‘lumotlar xo‘jalik toifalari bo‘yicha tahlil etilganda, jami otlarning 85,3 % dehqon (shaxsiy yordamchi) xo‘jaliklariga to‘g‘ri kelishi kuzatildi.



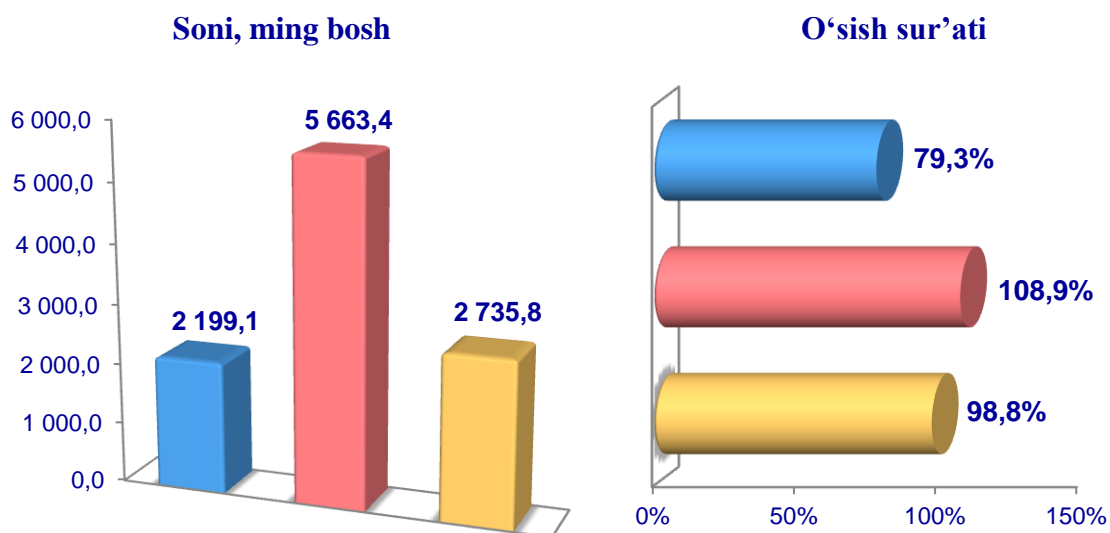
Samarqand viloyati  
bo'yicha **otlarning**  
umumiy bosh soni, bosh



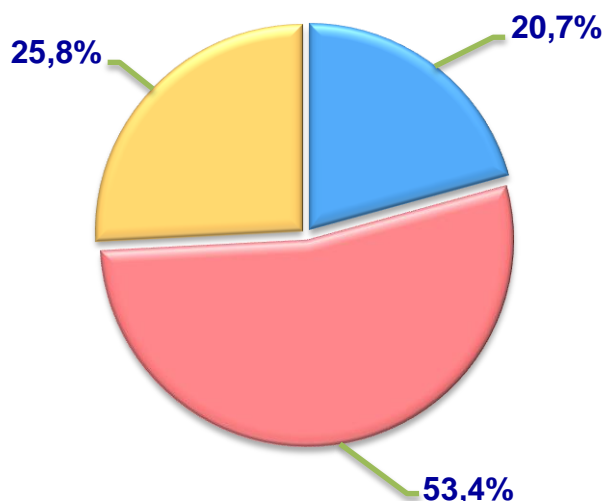
2021– yilning 1– iyul holatiga ko‘ra, parrandalarning umumiy bosh soni 10598,3 ming taga yetdi.

2020– yilning mos davri bilan solishtirilganda, barcha toifadagi xo‘jaliklarda parrandalar bosh soni – 144,9 ming taga (1,3 %) ko‘p.

### Parrandalar



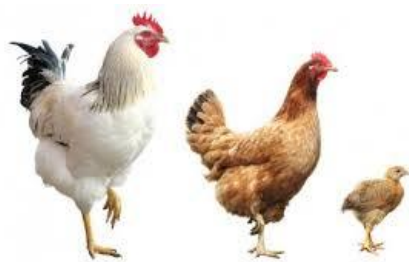
**Bosh soning  
xo‘jalik toifalari  
bo‘yicha taqsimlanishi**



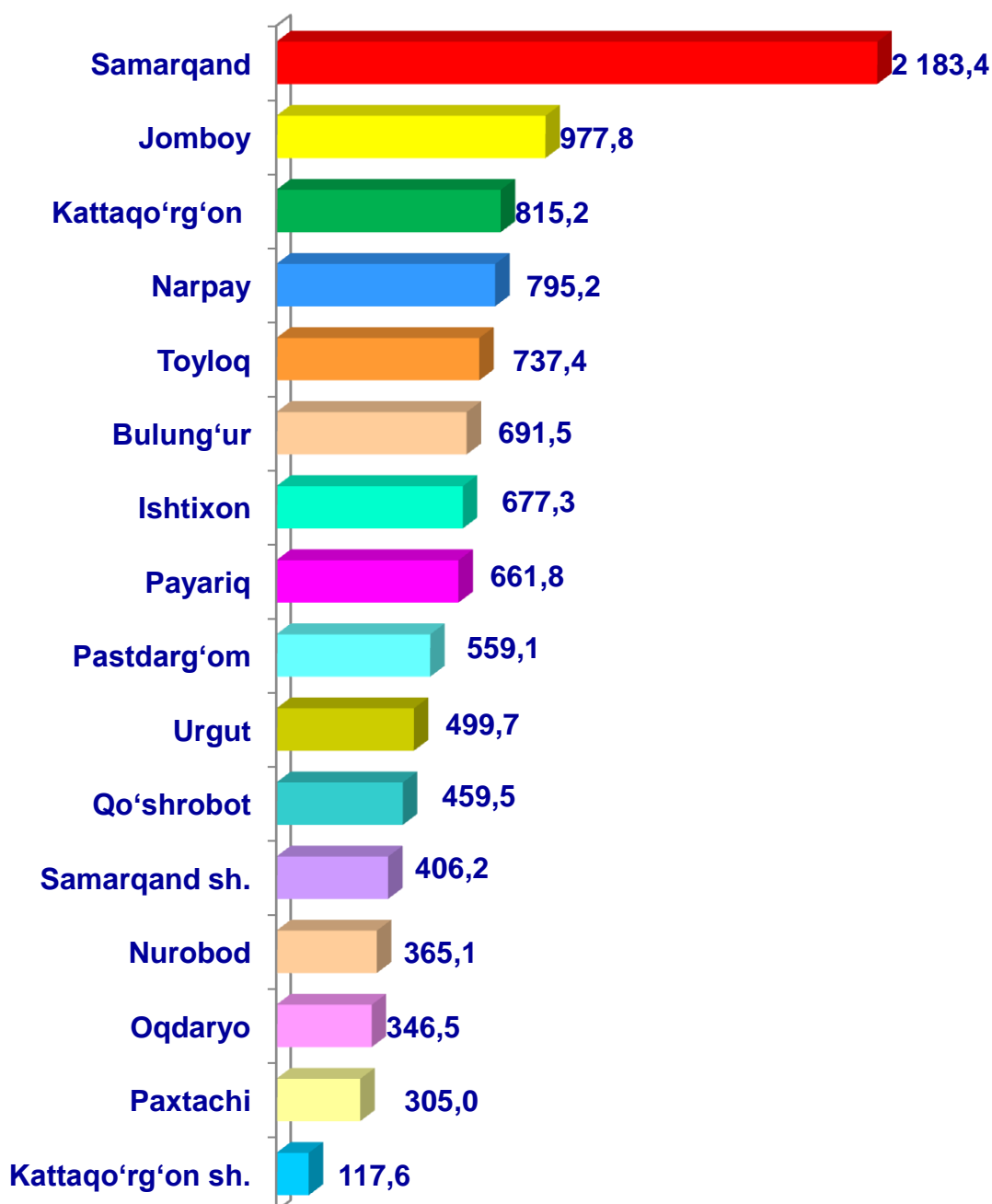
- Fermer xo‘jaliklari
- Dehqon (shaxsiy yordamchi) xo‘jaliklari
- Qishloq xo‘jaligi faoliyatini amalga oshiruvchi tashkilotlar



2021– yilning 1– iyul holatiga ko‘ra, parrandalarning soni to‘g‘risidagi ma‘lumotlar xo‘jalik toifalari bo‘yicha tahlil etilganda, jami parrandalarning 53,4 % dehqon (shaxsiy yordamchi) xo‘jaliklariga to‘g‘ri kelishi kuzatildi.



**Samarqand viloyati bo'yicha  
parrandalarning  
umumiy bosh soni,  
ming bosh**



Qishloq xo'jaligi va ekologiya  
statistikasi bo'limi

• 66-230-45-30  
• 66-235-22-01