



# SAMARQAND VILOYATI STATISTIKA BOSHQARMASI

## SAMARQAND VILOYATINING DEMOGRAFIK HOLATI *2022- yil yanvar-dekabr*



## SAMARQAND VILOYATINING DOIMIY AHOLISI

2023- yil 1- yanvar holatiga, dastlabki ma'lumotlar

Samarqand viloyatining doimiy aholisi soni 2023- yil 1-yanvar holatiga ko'ra **4 118,4** ming kishini tashkil etib, yil boshidan **87,1** ming kishiga yoki **2,2 %** ga ko'paydi. Jumladan, shahar aholisi soni **1 513,4** ming kishini (jami aholi sonidagi ulushi **36,7 %**), qishloq aholisi soni **2 605,0** ming kishi (**63,3 %**)ni tashkil etdi.

### Doimiy aholi soni

**4118,4** ming kishi

### Tabiiy o'sish

**+92,3** ming kishi

### Doimiy aholining yashash joyi bo'yicha taqsimlanishi

#### Shahar



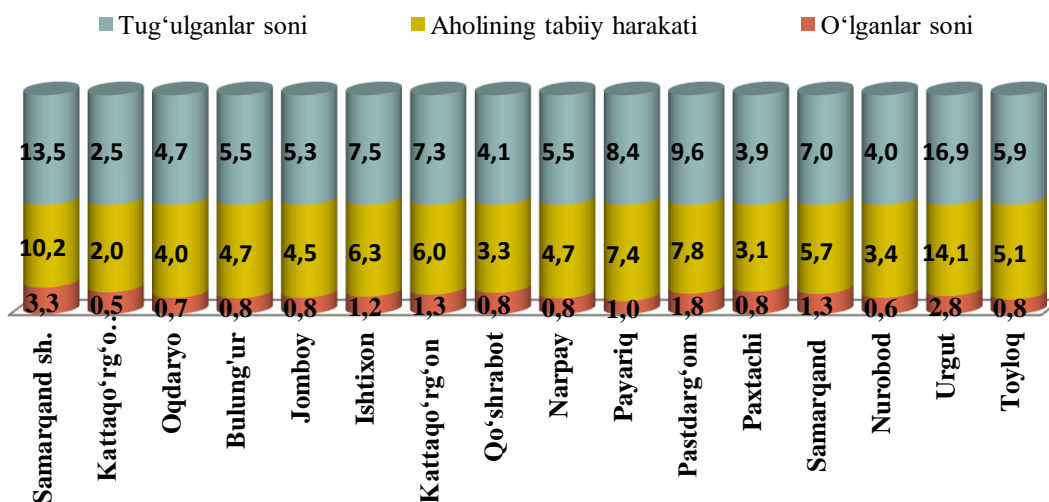
**36,7%**

#### Qishloq



**63,3%**

### Aholining tabiiy harakati, ming kishi



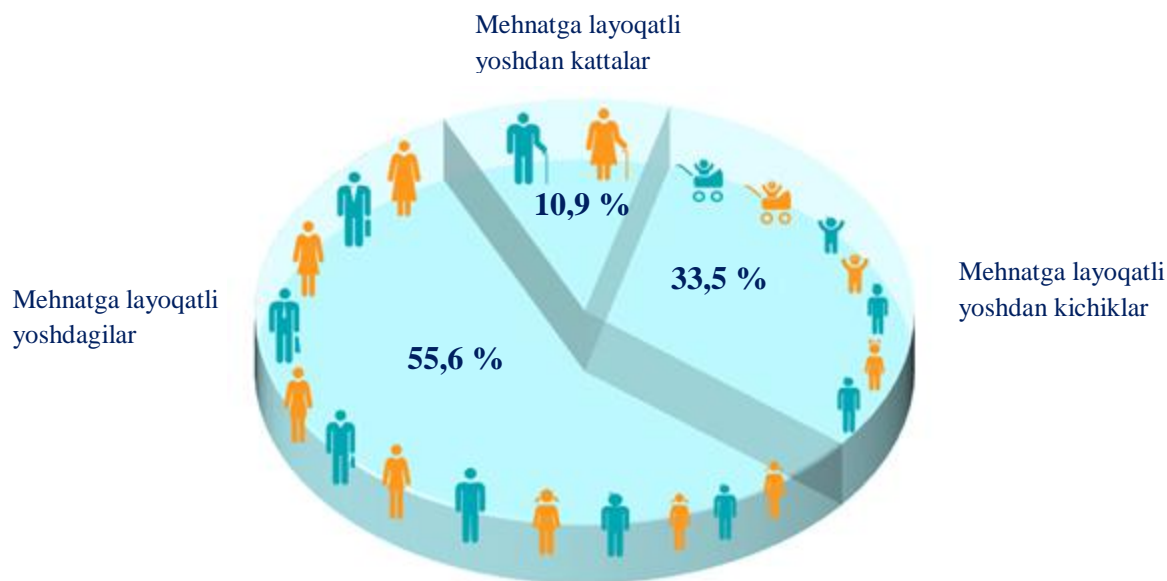
## Samarqand viloyati bo'yicha asosiy demografik ko'rsatkichlar

2022- yil yanvar-dekabr



## Yosh guruhlari bo'yicha aholi soni

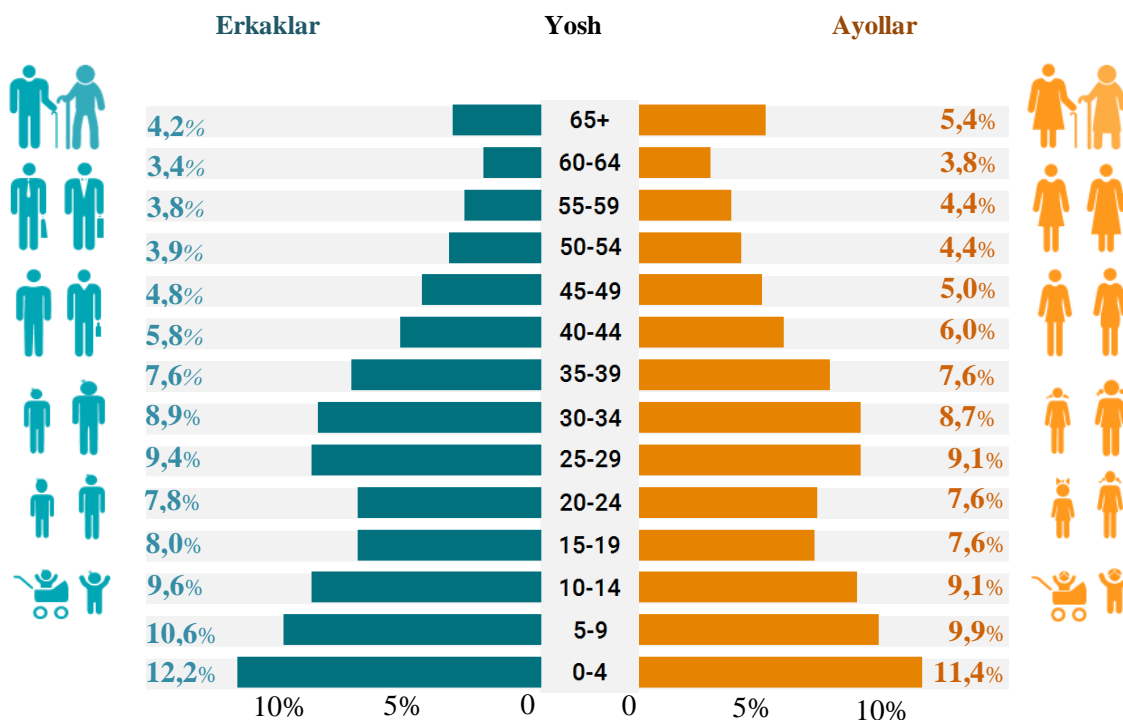
2023- yil 1- yanvar holatiga



2023- yil 1- yanvar holatiga ko'ra, viloyat doimiy aholisi sonining **33,5 %** i mehnatga layoqatli yoshdan kichiklar, **55,6 %** i mehnatga layoqatli yoshdagilar va **10,9 %** i mehnatga layoqatli yoshdan kattalar hissasiga to'g'ri kelmoqda.

## Yosh guruhlari va jinsi bo'yicha aholi tarkibi

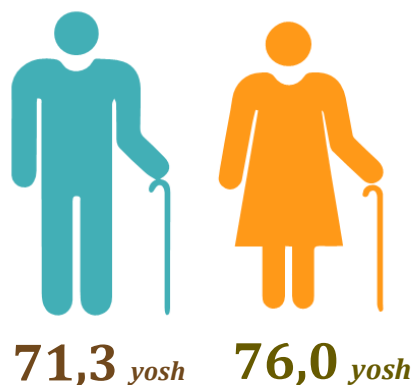
2022- yil 1- yanvar holatiga



2022- yil 1- yanvar holatiga Samarqand viloyatining doimiy aholisi tarkibini jinsi va yosh guruhlari bo'yicha (65 yoshgacha bo'lganlar 5 yillik yosh intervalida, 65 va undan yuqori yoshdagilar esa jamlangan holda) tahlil qilinganda, erkaklar tarkibida 4 yoshgacha bo'lgan bolalar eng yuqori ko'rsatkichni, ya'ni **247,6 ming kishini** tashkil etgan. Erkaklar tarkibida eng kam aholi soni 60-64 yoshlilar hissasiga to'g'ri kelib **68,5 ming kishini** tashkil etdi. Shuningdek, ayollar tarkibida ham 4 yoshgacha bo'lgan qizlar eng yuqori ko'rsatkichni, ya'ni **228,9 ming kishini** tashkil etgan bo'lsa, eng kam ayollar soni 60-64 yoshlilar hissasiga to'g'ri kelgan, ya'ni **75,3 ming kishini** tashkil etgan.

## Tug'ilishda kutilayotgan umr davomiyligi

2022- yil 1- yanvar holatiga

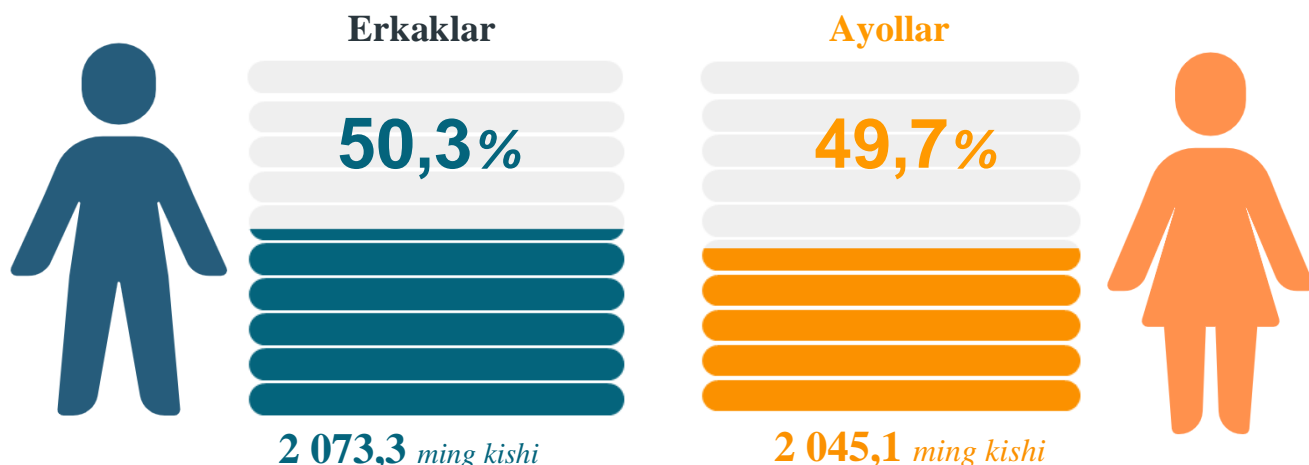


2022-yilning 1-yanvar holatiga Samarqand viloyati aholisining kutilayotgan o'rtacha umr ko'rish davomiyligi **73,6 yoshni** tashkil etgan. Erkaklar uchun **71,3 yoshga**, ayollar uchun esa **76,0 yoshga** teng. Shahar joylari **74,9 yosh**, qishloq joylari uchun kutilayotgan o'rtacha umr ko'rish davomiyligi **72,3 yoshni** tashkil etgan.



### Doimiy aholi sonining taqsimlanishi

2023- yil 1- yanvar holatiga



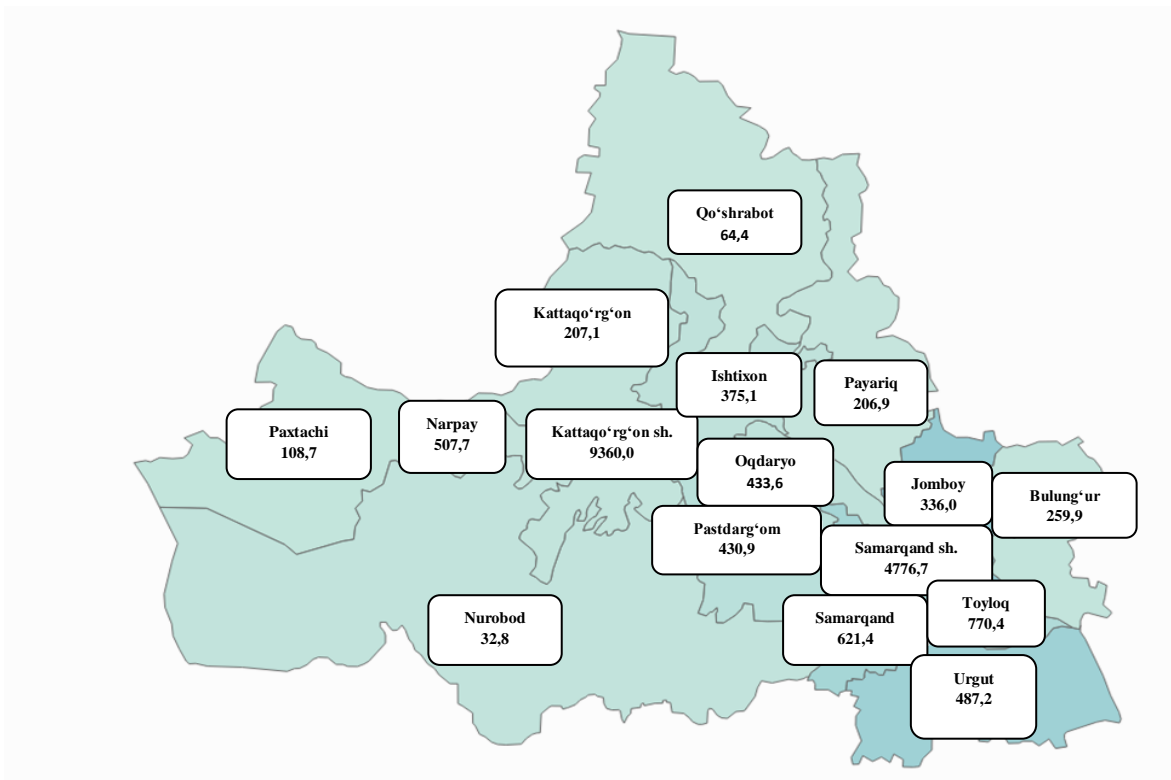
### Doimiy aholi sonining shahar va tumanlar bo'yicha taqsimlanishi

1- yanvar holatiga, ming kishi

	2021- yil	2022- yil	O'sish sur'ati, % da
<b>Viloyat bo'yicha</b>	<b>4031,3</b>	<b>4118,4</b>	<b>102,2</b>
Samarqand sh.	561,8	573,2	102,0
Kattaqo'rg'on sh.	91,9	93,6	101,8
<i>tumanlar:</i>			
Oqdaryo	165,1	169,1	102,4
Bulung'ur	193,4	197,5	102,1
Jomboy	180,4	184,8	102,4
Ishtixon	264,4	270,1	102,2
Kattaqo'rg'on	282,3	287,9	102,0
Qo'shrabot	136,4	139,1	102,0
Narpay	219,1	223,4	102,0
Payariq	260,3	266,9	102,5
Pastdarg'om	367,4	374,9	102,0
Paxtachi	147,9	150,0	101,4
Samarqand	261,5	267,2	102,2
Nurobod	156,3	159,3	101,9
Urgut	532,6	545,7	102,5
Toyloq	210,5	215,7	102,5

### Samarqand viloyati bo'yicha aholi zichligi

2023- yil 1- yanvar holatiga, 1 kv.km.ga to'g'ri keladigan aholi soni, kishi

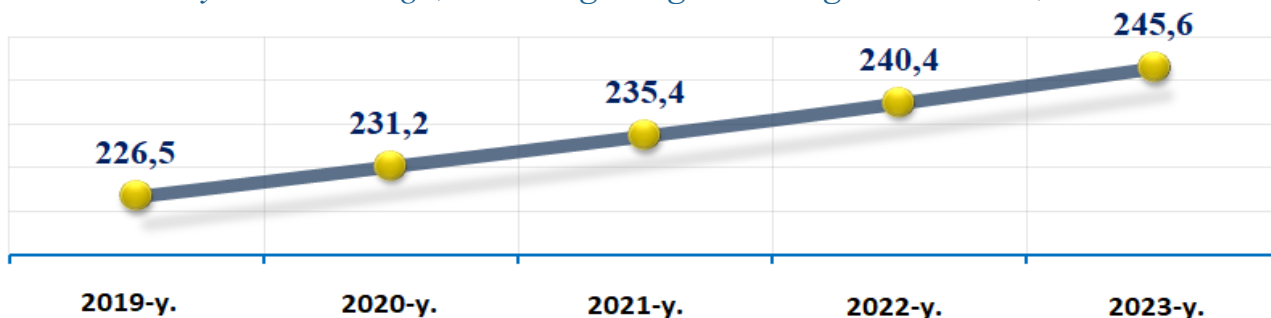


Samarqand viloyatida 2023- yil 1- yanvar holatiga 1 kvadrat kilometr ga o'rtacha **245,6** kishi to'g'ri kelgan. Bu esa o'tgan yilning mos davriga nisbatan solishtirilganda **5,2** kishiga ortgan (2022- yilda 1 kv.km.ga **240,4** kishi).

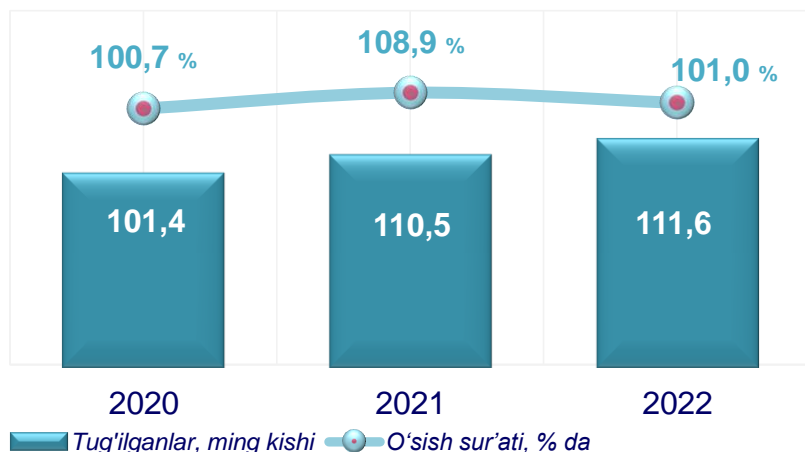
Shahar va tumanlar bo'yicha qaraydigan bo'lsak, aholi zichligining eng yuqori ko'rsatkichi Kattaqo'rg'on shahrida **9360,0** kishi, Samarqand shahrida **4776,7** kishi, Toyloq tumanida **770,4** kishini tashkil etgan bo'lsa, eng past ko'rsatkichlar Nurobod tumani **32,8** kishi, Qo'shrabot tumani **64,4** kishi, Paxtachi tumani **108,7** kishini tashkil etgan.

### Samarqand viloyati bo'yicha aholi zichligi dinamikasi

1- yanvar holatiga, 1 kv.km.ga to'g'ri keladigan aholi soni, kishi

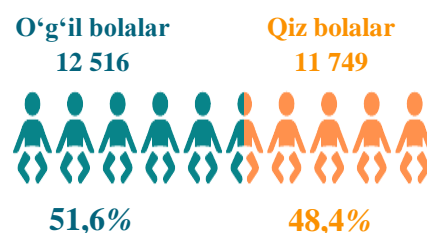


## QAYD ETILGAN TUG'ILISHLAR

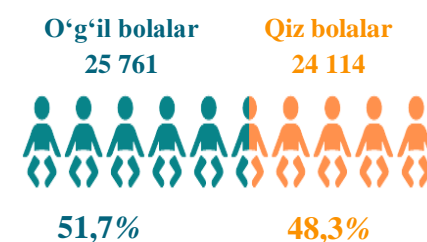


## Tug'ilganlarning taqsimlanishi

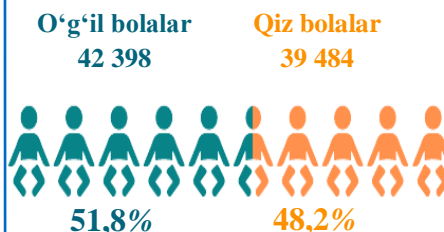
### Yanvar-mart



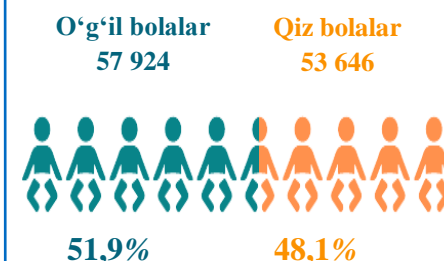
### Yanvar-iyun



### Yanvar-sentabr



### Yanvar-dekabr



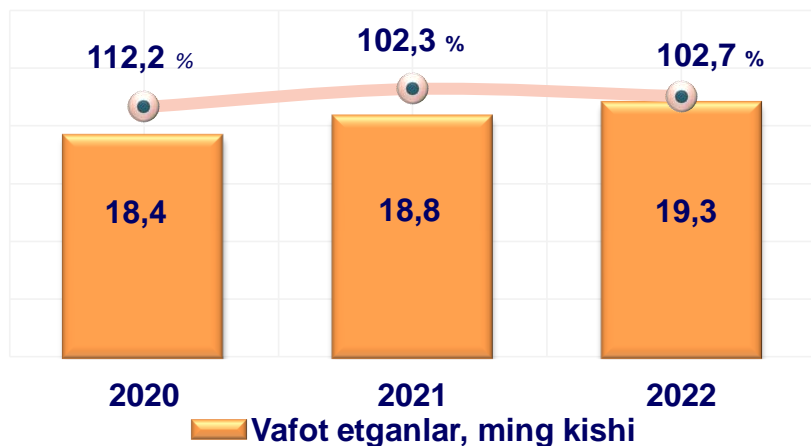
## Hududlar kesimida tug'ilganlar soni va koeffitsiyenti

2022- yil yanvar-dekabr, kishi

Hudud nomi	Tug'ilganlar soni	Koeffitsiyenti (%)
Urgut	16900	31,3 %
Samarqand sh.	13449	23,7 %
Pastdarg'om	9579	25,8 %
Payariq	8372	31,8 %
Ishtixon	7531	28,2 %
Kattaqo'rg'on	7245	25,4 %
Samarqand	6963	26,3 %
Toyloq	5948	27,9 %
Narpay	5486	24,8 %
Bulung'ur	5450	27,9 %
Jomboy	5289	29,0 %
Oqdaryo	4716	28,2 %
Qo'shrabot	4117	29,9 %
Nurobod	4046	25,6 %
Paxtachi	3949	26,5 %
Kattaqo'rg'on sh.	2530	27,3 %

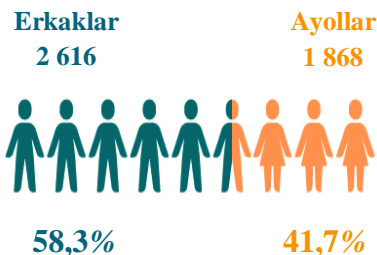
2022- yil yanvar- dekabr oylarida **111,6** mingta bola tug'ilganligi qayd etilgan bo'lib, mos ravishda 1000 aholiga nisbatan tug'ilish koeffitsiyenti **27,4** promilleni tashkil etdi hamda bu ko'rsatkich 2021- yilga nisbatan **0,3** promillega kamayganligi kuzatildi (2021- yilda **27,7** promilleni tashkil etgan).

## VAFOT ETGANLAR

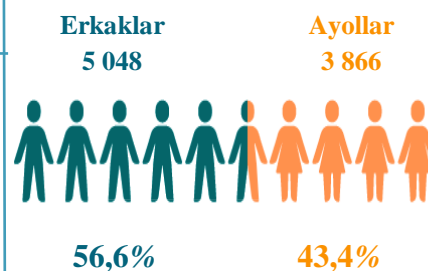


## Vafot etganlarning taqsimlanishi

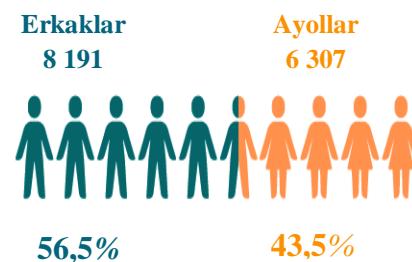
### Yanvar-mart



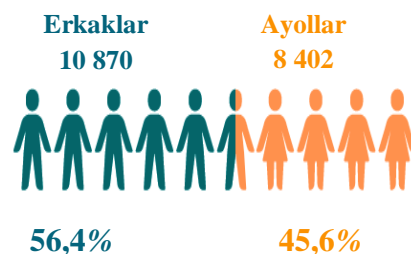
### Yanvar-iyun



### Yanvar-sentabr

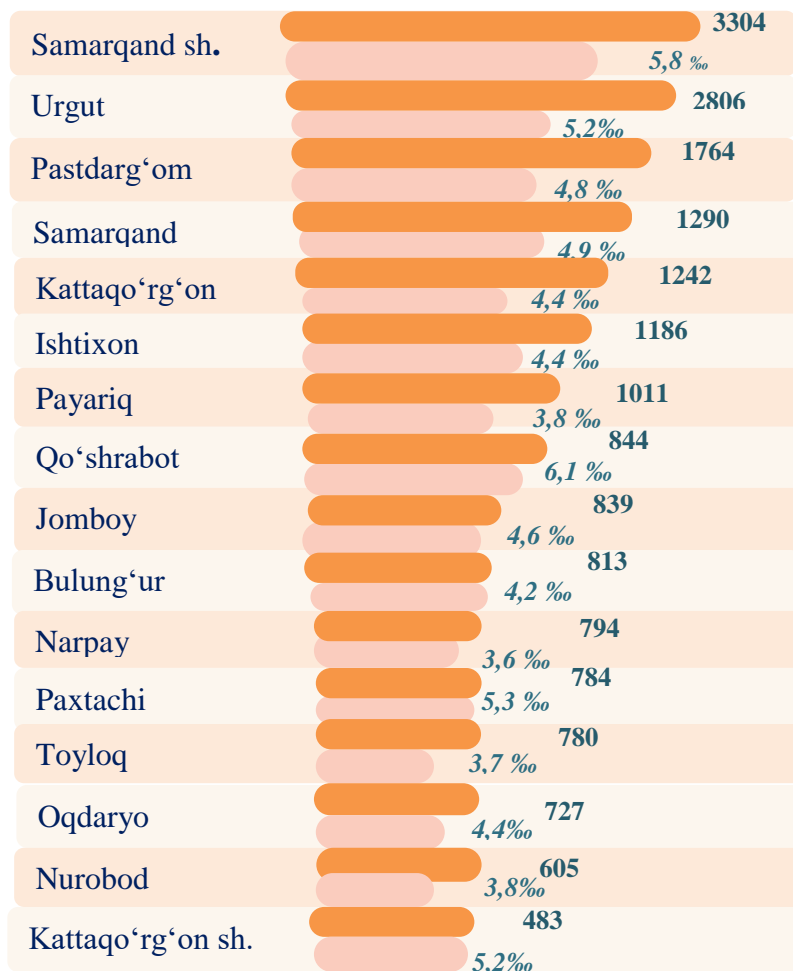


### Yanvar-dekabr



## Hududlar kesimida vafot etganlar soni va koeffitsiyenti

2022- yil yanvar-dekabr, kishi



2022- yilning yanvar-dekabr oylarida **19,3** mingta oʻlim qayd etilgan boʻlib, har 1000 aholiga oʻlim koeffitsiyenti **4,7** promilleni tashkil etgan (2021- yilning yanvar-dekabr oylarida **4,7** promille boʻlgan).



### O‘limning asosiy sabablar bo‘yicha taqsimlanishi

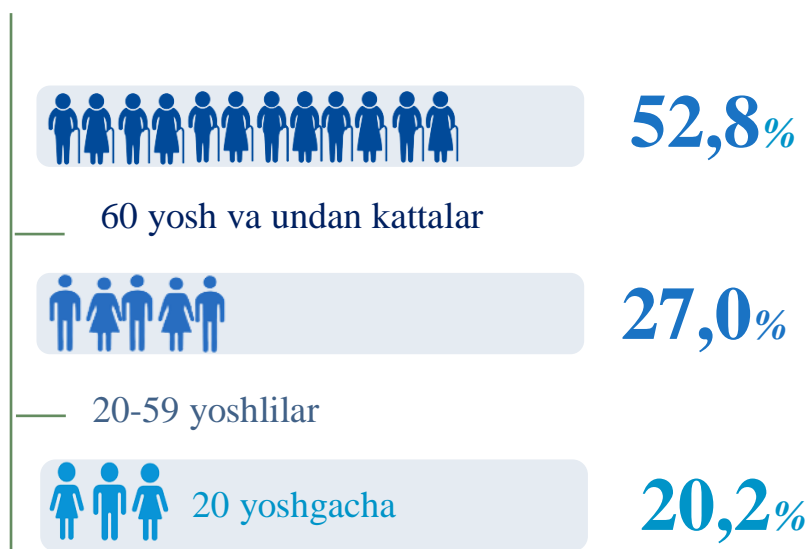
2022- yil yanvar-dekabr, kishi



2022 yilning yanvar- dekabr oylarida qayd etilgan o‘lim holatining **54,6 %** i – qon aylanish tizimi kasalliklaridan, **6,5 %** i – o‘simtalardan, **9,4 %** i – nafas olish a‘zolari kasalliklaridan, **5,5 %** i – baxtsiz hodisa, zaharlanish va jarohatlanishlardan, **4,6 %** i – ovqat hazm qilish a‘zolari kasalliklaridan, **1,0 %** i – yuqumli va parazitlar kasalliklardan, **18,4 %** i boshqa kasalliklardan vafot etganlar.

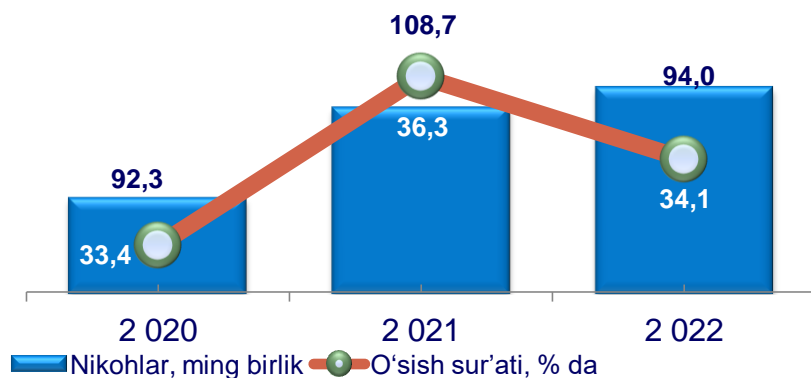
### O‘limning yosh guruhlari bo‘yicha taqsimlanishi

2022- yil yanvar-dekabr



2022- yil yanvar- dekabr oylarida vafot etganlar yosh guruhlari bo‘yicha taqsimlanganda 20 yoshgacha vafot etganlar **20,2 %** ni, 20-59 yoshlar orasida **27,0 %** ni, 60 va undan katta yoshlilarda esa **52,8 %** ni tashkil etgan.

## QAYD ETILGAN NIKOHLAR



### Hududlar kesimida nikohlar soni va koeffitsiyenti

2022- yil yanvar-dekabr, birlik

Hudud nomi	Nikohlar soni	Koeffitsiyenti (%)
Urgut	4836	9,0 %
Samarqand sh.	4303	7,6 %
Pastdarg'om	3168	8,5 %
Payariq	2409	9,1 %
Kattaqo'rg'on	2360	8,3 %
Ishtixon	2307	8,6 %
Bulung'ur	1877	9,6 %
Toyloq	1865	8,8 %
Samarqand	1818	6,9 %
Narpay	1760	8,0 %
Jomboy	1483	8,1 %
Oqdaryo	1403	8,4 %
Nurobod	1278	8,1 %
Paxtachi	1254	8,4 %
Qo'shrabot	1116	8,1 %
Kattaqo'rg'on sh.	813	8,8 %

### Nikohlarning taqsimlanishi

Yanvar-mart

2021  
6 768



119,3%

2022  
6 342



93,7%

### Yanvar-iyun

2021  
13 316



186,3%

2022  
11 513



86,5%

### Yanvar-sentabr

2021  
24 305



122,5%

2022  
22 329



91,8%

### Yanvar-dekabr

2021  
36 270



108,7%

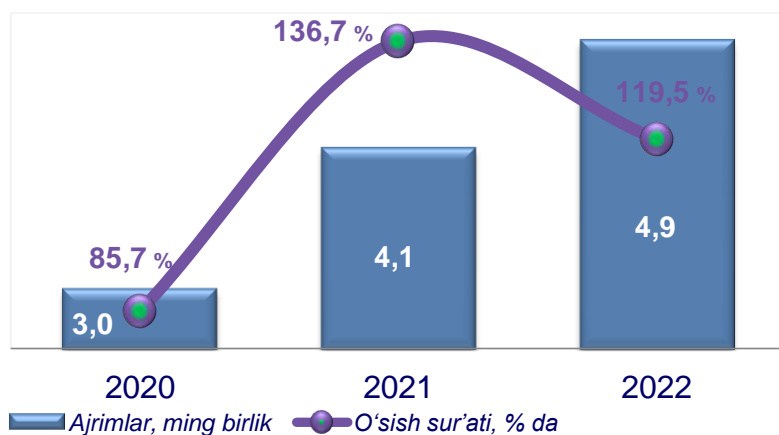
2022  
34 050



93,9%

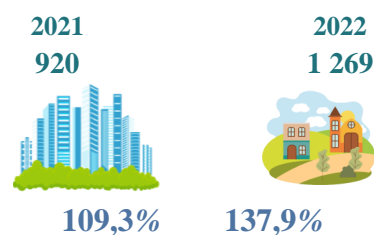
2022- yilning yanvar-dekabr oylarida **34,1** mingta nikoh qayd etilgan bo'lib, har 1000 aholiga nikoh koeffitsiyenti **8,4** promilleni tashkil etgan hamda 2021- yilga nisbatan **0,7** promillega kamayganligi kuzatildi (2021- yilning yanvar- dekabr oylarida **9,1** promille bo'lgan).

### NIKOHDAN AJRALISHLAR

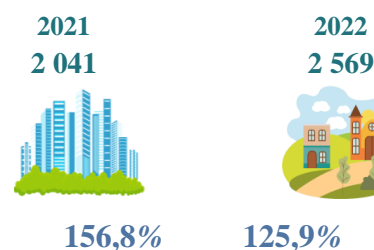


### Nikohdan ajralishlarning taqsimlanishi

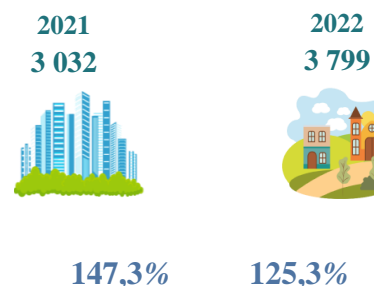
#### Yanvar-mart



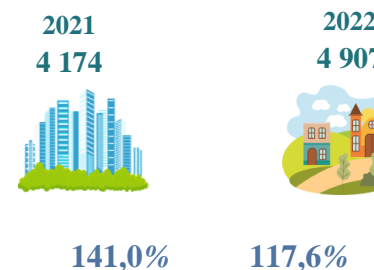
#### Yanvar-iyun



#### Yanvar-sentabr



#### Yanvar-dekabr



### Nikohdan ajralishlar soni va koeffitsiyenti

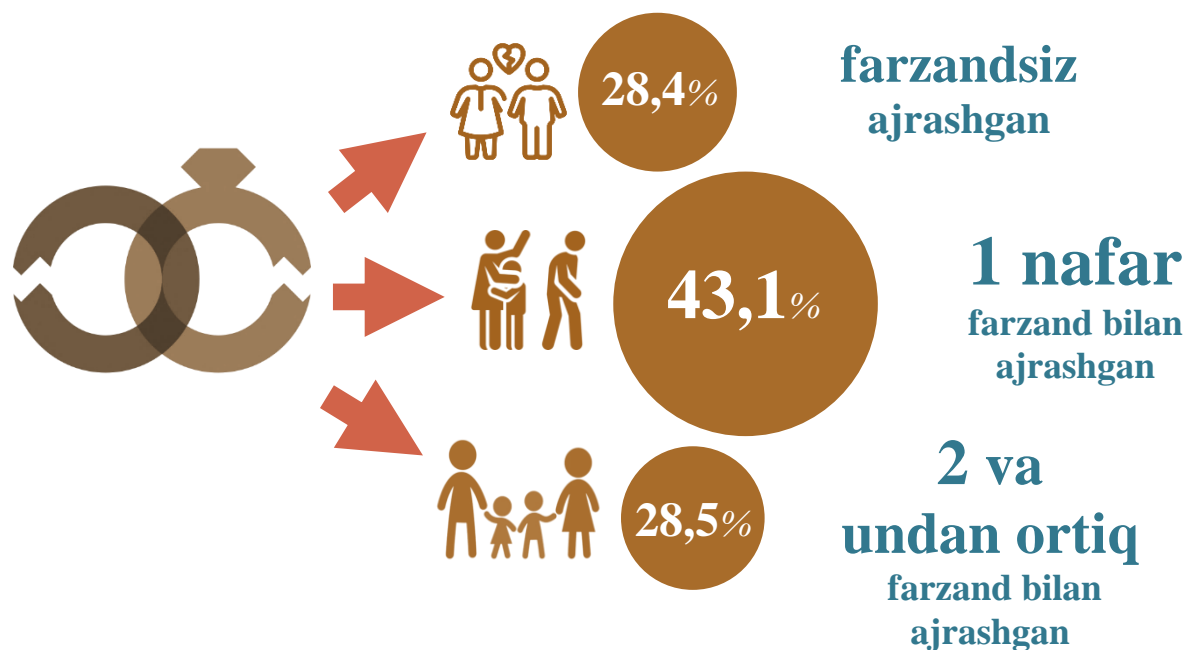
2022- yil yanvar-dekabr, birlik

Samarqand sh.	979	1,7 ‰
Pastdarg'om	415	1,1 ‰
Samarqand	405	1,5 ‰
Kattaqo'rg'on	375	1,3 ‰
Urgut	361	0,7 ‰
Payariq	332	1,3 ‰
Ishtixon	297	1,1 ‰
Narpay	248	1,1 ‰
Bulung'ur	239	1,2 ‰
Paxtachi	222	1,5 ‰
Toyloq	209	1,0 ‰
Kattaqo'rg'on sh.	201	2,2 ‰
Jomboy	189	1,0 ‰
Oqdaryo	187	1,1 ‰
Nurobod	147	0,9 ‰
Qo'shrabot	101	0,7 ‰

2022- yil yanvar- dekabr oylarida **4,9** mingta nikohdan ajralishlar qayd etilgan bo'lib, har 1000 aholiga nikohdan ajralishlar koeffitsiyenti **1,2** promilleni tashkil etgan hamda 2021- yilga nisbatan **0,2** promillega oshganligi kuzatildi (2021- yil yanvar- dekabr oylarida **1,0** promille bo'lgan).

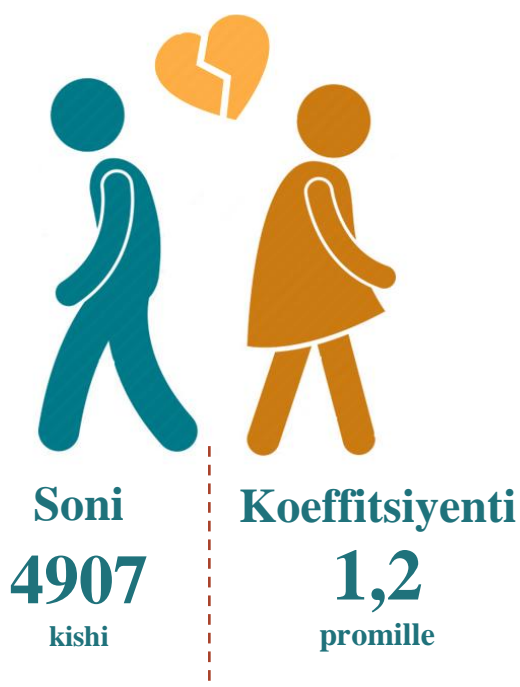
## Nikohdan ajrashganlarning farzandlar soni bo'yicha taqsimlanishi

2022- yil yanvar- dekabr



2022- yil yanvar-dekabr oylarida viloyatda jami nikohdan ajrashganlarning **28,4 %** i farzandsiz, **43,1 %** i bitta farzand bilan va **28,5 %** i ikki va undan ortiq farzand bilan ajrashganlar hissasiga to'g'ri kelgan.

## Nikohdan ajrashganlar soni va koeffitsiyenti



Viloyat bo'yicha nikohdan ajrashganlarning soni 2022- yilning yanvar-dekabr oylarida **4 907** kishini, har 1000 aholiga nikohdan ajralishlar koeffitsiyenti **1,2** promilleni tashkil etgan

## AHOLI MIGRATSIYASI

*(Doimiy yashash maqsadida ko'chib kelganlar va ko'chib ketganlar)*

2022- yil yanvar- dekabr oylarida viloyat bo'yicha doimiy yashash maqsadida ko'chib kelganlar jami soni 9 071 kishini tashkil etdi.

Doimiy yashash maqsadida ko'chib ketganlar soni jami 14 276 kishini, migratsiya saldosini minus 5 205 kishini tashkil etdi. (2021- yil yanvar- dekabr oylarida minus 8 045 kishini tashkil etgan).

### Hududlar bo'yicha ko'chib kelganlar va ko'chib ketganlar soni

*(kishi)*

	2021 - yil yanvar- dekabr			2022- yil yanvar- dekabr		
	Ko'chib kelganlar	Ko'chib ketganlar	Migratsiya saldosi	Ko'chib kelganlar	Ko'chib ketganlar	Migratsiya saldosi
Viloyat bo'yicha:	9591	17636	-8045	9071	14276	-5205
Samarqand sh.	4918	2695	2223	3735	2391	1344
Kattaqo'rg'on sh.	571	773	-202	390	800	-410
<i>tumanlar:</i>						
Oqdaryo	219	724	-505	454	482	-28
Bulung'ur	432	1121	-689	351	853	-502
Jomboy	398	531	-133	335	433	-98
Ishtixon	521	1319	-798	376	993	-617
Kattaqo'rg'on	451	1368	-917	572	999	-427
Qo'shrabot	234	1195	-961	320	831	-511
Narpay	227	879	-652	255	694	-439
Payariq	195	1565	-1370	375	1114	-739
Pastdarg'om	248	991	-743	547	846	-299
Paxtachi	13	1250	-1237	19	1137	-1118
Samarqand	533	870	-337	728	723	5
Nurobod	238	606	-368	157	579	-422
Urgut	25	1364	-1339	109	1076	-967
Toyloq	368	385	-17	348	325	23



## Demografik ko'rsatkichlarga izohlar

**Doimiy aholi** – ro'yxatdan o'tkazilayotgan vaqtda muayyan aholi punkti yoki hududda doimiy istiqomat qilayotgan aholidan iborat bo'lib, bunga ushbu hududda doimiy ro'yxatda turib, lekin vaqtincha yashamaydigan aholi ham kiritiladi.

**Shahar aholisi** – shahar hududlarida, ya'ni me'yoriy hujjatlar bilan shaharlar, shaharchalar sifatida belgilangan aholi punktlarida istiqomat qiluvchi aholi.

**Qishloq aholisi** – shaharlar va shaharchalar toifasiga kiritilmagan hududlarda – qishloq joylarda (ovullar, qishloqlar va boshqalar) istiqomat qiluvchi aholi.

**Doimiy aholi sonini baholash** – oxirgi aholini ro'yxatga olish ma'lumotlari asosida hisoblanib, unga har yili tug'ilganlar va muayyan hududga ko'chib kelganlar soni qo'shib, o'lganlar va muayyan hududdan ko'chib ketganlar soni ayriladi.

**Tug'ilish** – tug'ilish jarayonlarining sodir bo'lishi va boshqa xususiyatlarini tavsiflovchi ko'rsatkich.

**1000 aholiga nisbatan tug'ilish koeffitsiyenti** – hisobot yilida jami tug'ilganlar (tirik) sonini hisobot davridagi doimiy aholining o'rtacha soniga bo'lib, 1000ga ko'paytirish orqali hisoblanadi.

**1000 aholiga nisbatan o'lim koeffitsiyenti** – hisobot yilida jami o'lganlar sonini hisobot yilidagi doimiy aholining o'rtacha soniga bo'lib, 1000 ga ko'paytirish orqali hisoblanadi.

**O'lim sabablari** – o'limga yoki uning sodir bo'lishiga ta'sir etgan kasalliklar, patologik holatlar va jarohatlar, shuningdek, o'lim bilan yakun topgan jarohatga sabab bo'lgan baxtsiz hodisa va zo'ravonlik holatlari.

**Nikoh** – erkak va ayol o'rtasidagi, ularning bir-birlariga va farzandlariga nisbatan huquq va majburiyatlarini belgilab beradigan o'zaro munosabatlari shakli. Er va xotin o'rtasidagi yuridik munosabatlar fuqarolik holati dalolatnomalarini yozish (FHDYO) organlarida nikohlarini ro'yxatdan o'tkazish natijasida o'rnatiladi.

**1000 aholiga nisbatan nikohlar koeffitsiyenti** – hisobot yilida tuzilgan nikohlar sonini doimiy aholining o'rtacha soniga bo'lib, 1000 ga ko'paytirish orqali hisoblanadi.

**Nikohdan ajralish (nikohni bekor qilish)** – er-xotinlarning hayoti davomida, tomonlar uchun qayta nikoh huquqini beruvchi, nikohlarning to'liq yuridik to'xtatilishi, nikoh FHDYO yoki sud organlarida ajralishni ro'yxatdan o'tkazilganidan so'ng bekor qilingan hisoblanadi.

**1000 aholiga nisbatan nikohdan ajralish koeffitsiyenti** – hisobot yilida nikohdan ajralishlar sonini doimiy aholining o'rtacha soniga bo'lib, 1000ga ko'paytirish orqali hisoblanadi.

**Ko'chib kelganlar soni** – ko'chib kelganlarning absolyut miqdori, ya'ni muayyan hududga uning tashqarisidan ko'chib kelganlardan iborat. Ichki ishlar



organlari tomonidan aholini yashash joyi bo'yicha ro'yxatga olishda tuziladigan statistik hisobga olish so'rovlarni qayta ishlash natijasida ko'chib kelish.

**Ko'chib ketganlar soni** – ko'chib ketganlarning absolyut miqdori, ya'ni muayyan hududga uning tashqarisidan ko'chib ketganlardan iborat. Ichki ishlar organlari tomonidan aholini yashash joyi bo'yicha ro'yxatga olishda tuziladigan statistik hisobga olish so'rovlarni qayta ishlash natijasida ko'chib ketish.

**Aholining migratsion o'sishi (farqi)** – hisobot davrida ko'chib kelganlar va ko'chib ketganlar soni o'rtasidagi farqning absolyut miqdori.

**Demografiya va mehnat statistikasi bo'limi**

*Tel: 66-235-72-35*