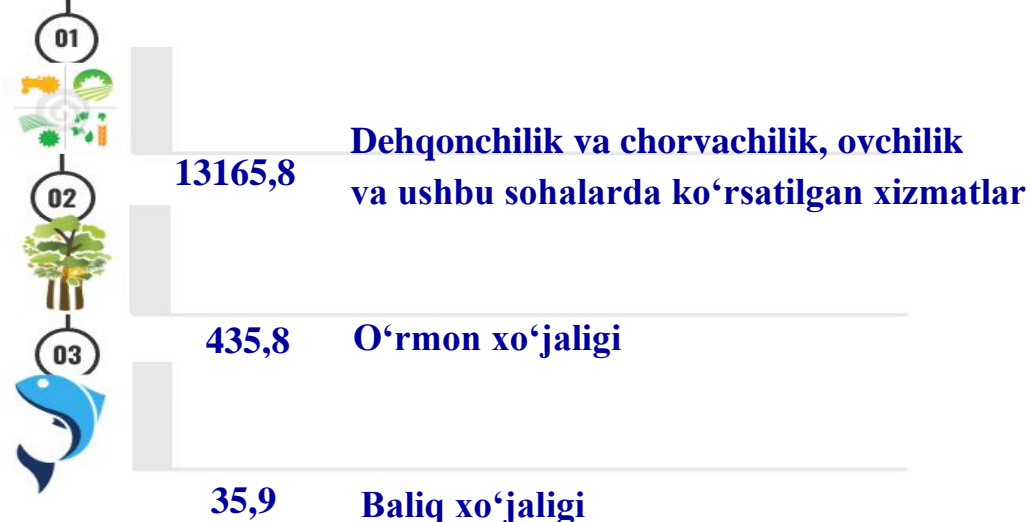


## 2022- yilning yanvar–iyun oylarida Samarqand viloyatining qishloq, o‘rmon va baliq xo‘jaligi

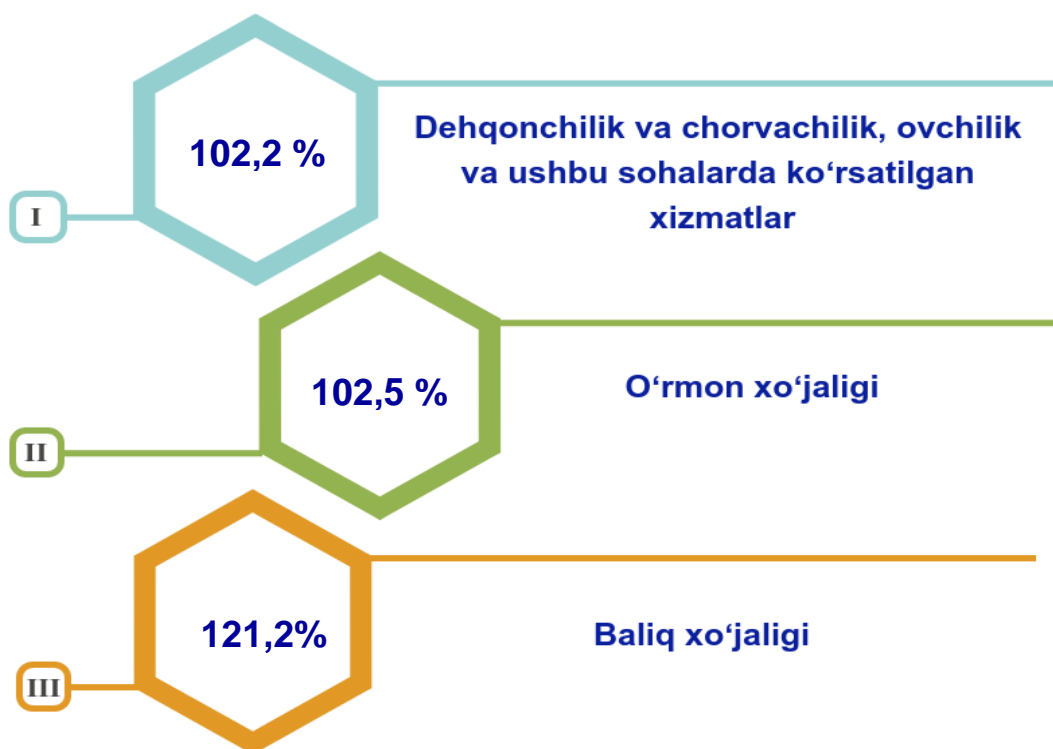
Dastlabki ma’lumotlarga ko‘ra, 2022– yilning yanvar–iyun oylarida qishloq, o‘rmon va baliq xo‘jaligi mahsulot (xizmat)larining umumiy hajmi - 13 637,5 mlrd. so‘mni yoki 2021– yilning mos davriga nisbatan 102,2 % ni, shu jumladan, dehqonchilik va chorvachilik, ovchilik va ushbu sohalarda ko‘rsatilgan xizmatlar – 13165,8 mlrd. so‘m (102,2 % ni), o‘rmon xo‘jaligi – 435,8 mlrd. so‘m (102,5 % ni), baliq xo‘jaligi – 35,9 mlrd. so‘m (121,2 % ni) tashkil qildi. Respublika qishloq, o‘rmon va baliq xo‘jaligi tarkibida Samarqand viloyatining ulushi 10,4 % ni tashkil etdi.

**12875,3**

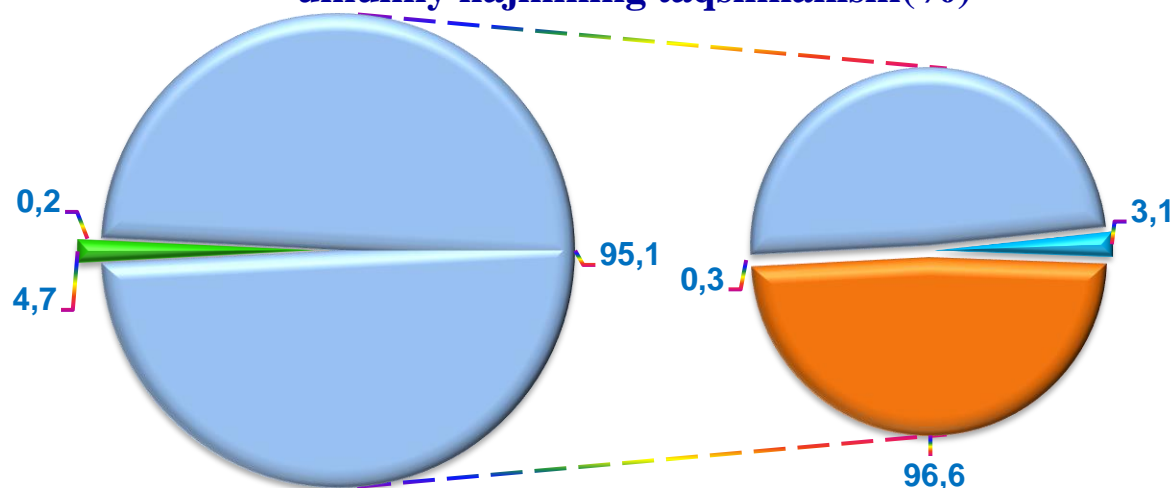
Samarqand viloyati bo‘yicha  
qishloq, o‘rmon va baliq xo‘jaligi  
mahsulot (xizmat)larining hajmi, mlrd. so‘m



### Qishloq, o‘rmon va baliq xo‘jaligi mahsulot (xizmat)lar hajmining o‘shish sur‘ati, %da



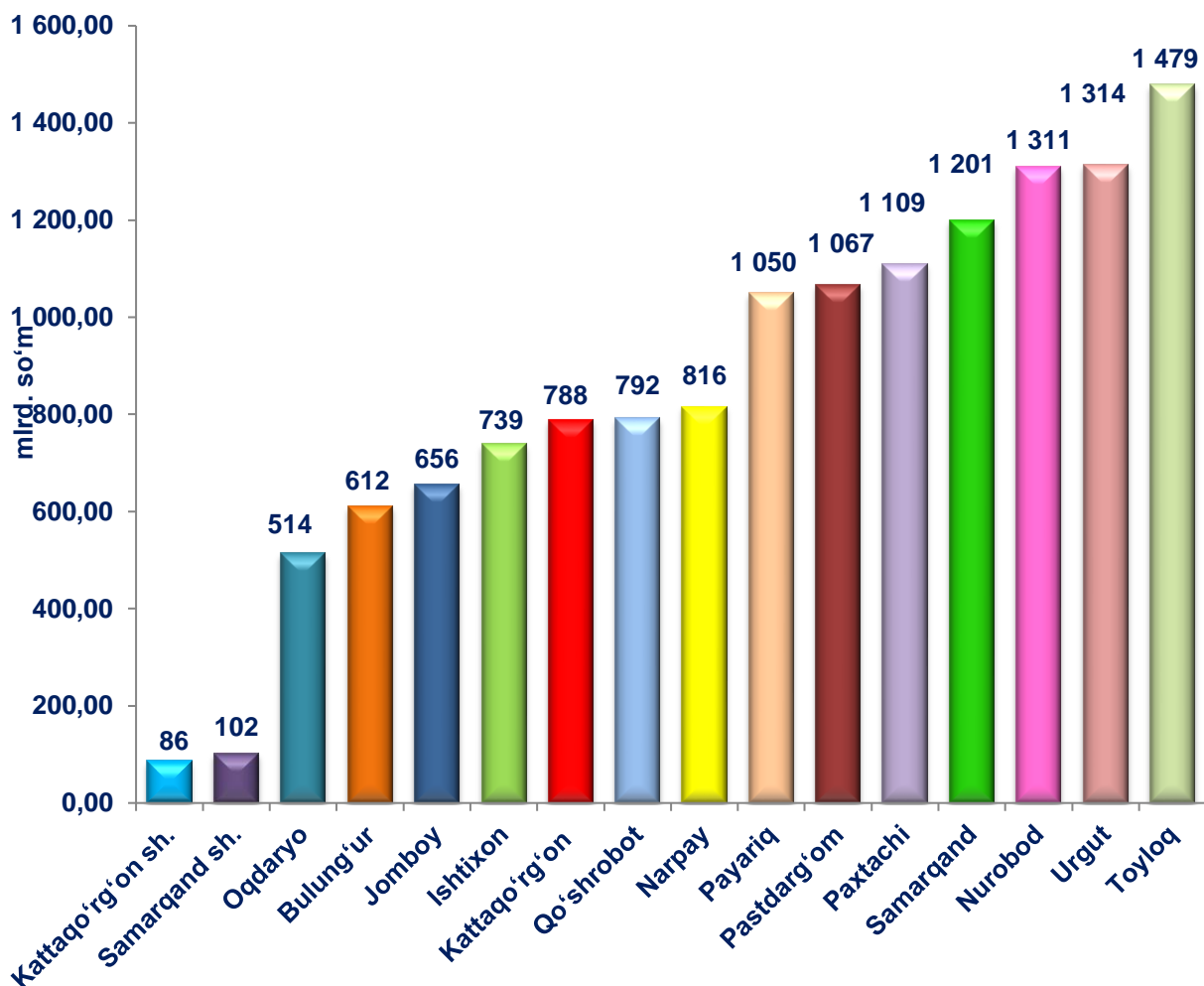
### Qishloq, o‘rmon va baliq xo‘jaligi mahsulot (xizmat)lari umumiy hajmining taqsimlanishi(%)



- O‘rmon xo‘jaligi
- Baliq xo‘jaligi
- Dehqonchilik va chorvachilik, ovchilik va ushbu sohalarda ko‘rsatilgan xizmatlar
- Dehqonchilik
- Chorvachilik
- Ovchilik va qishloq xo‘jaligi sohasidagi xizmatlar

2022– yilning yanvar–iyun oylari yakuniga ko‘ra, qishloq, o‘rmon va baliq xo‘jaligi mahsulot (xizmat)lar umumiy hajmining 96,5 % dehqonchilik va chorvachilik, ovchilik va ushbu sohalarda ko‘rsatilgan xizmatlar, 3,2 % o‘rmon xo‘jaligi, 0,3 % baliq xo‘jaligi hissasiga to‘g‘ri keladi.

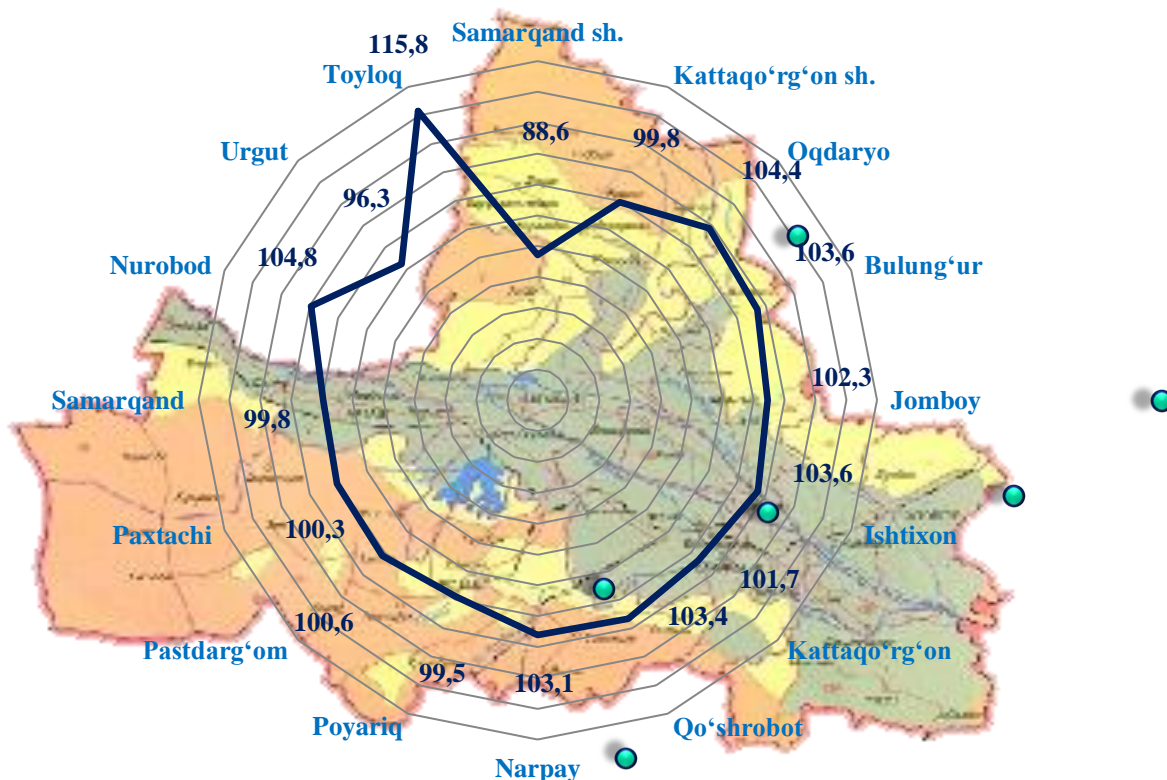
**Shahar va tumanlar kesimida qishloq, o‘rmon va baliq xo‘jaligi mahsulot (xizmat)larining hajmi**



2022– yilning yanvar–iyun oylarida, shahar va tumanlar kesimida qishloq, o‘rmon va baliq xo‘jaligi mahsulot (xizmat)larining eng yuqori hajmi Toyloq (1497 mlrd. so‘m) va Urgut (1314 mlrd. so‘m) tumanlarida qayd etildi. Aksincha kam hajmga ega hududlarga Kattaqo‘rg‘on (86 mlrd. so‘m) va Samarqand shaharlarini (102 mlrd. so‘m) keltirib o‘tish mumkin.

Viloyat ko‘rsatkichidan yuqori o‘sish sur‘atlari Toyloq (115,8), Nurobod (104,8%), Ishtixon, (103,6 %) hamda Bulung‘ur (103,6%) tumanlarida kuzatildi. Samarqand shahar (88,6 %) va Urgut (96,3 %) tumanida esa aksincha o‘sish sur‘atlari pastligi kuzatildi.

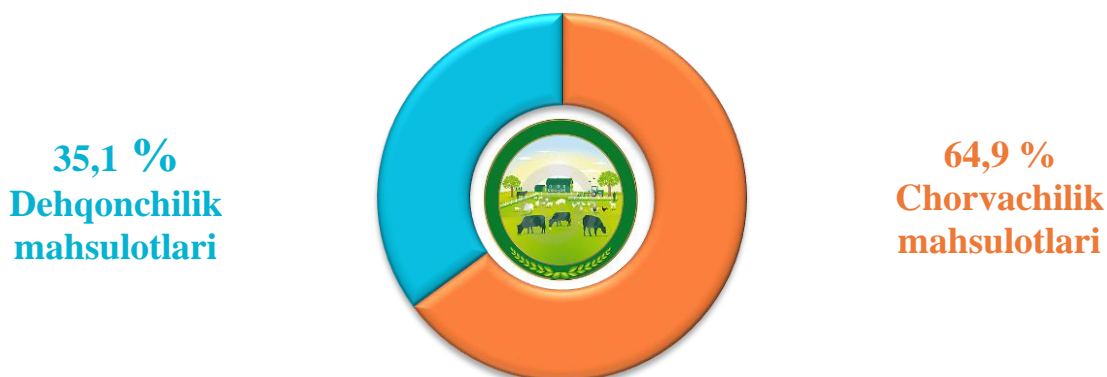
**Hududlar bo'yicha qishloq, o'rmon va baliq xo'jaligi mahsulot (xizmat)larining o'sish (o'zgarish) sur'ati, %**



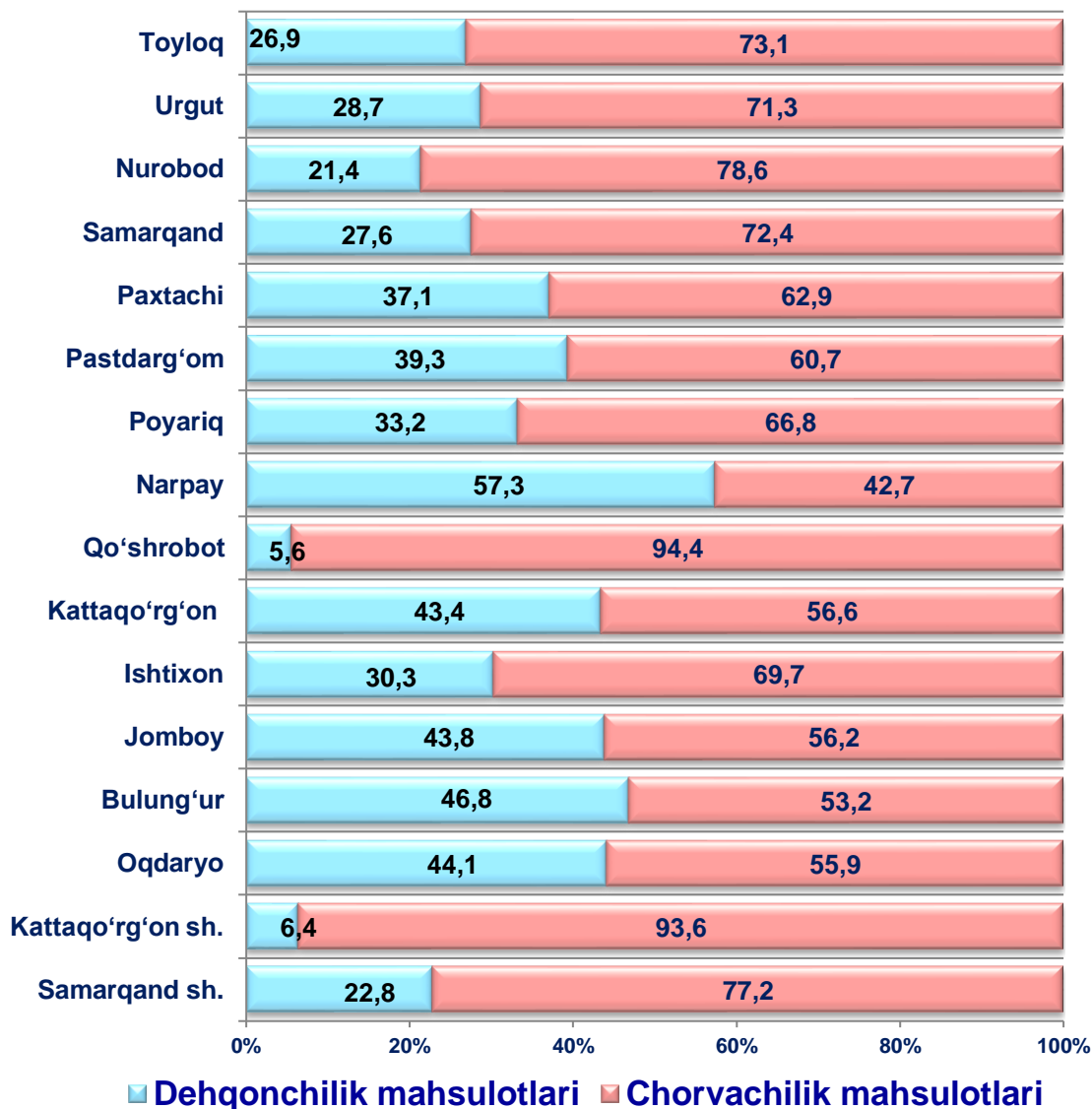
**Qishloq xo'jaligi mahsulotlari**

2022–yilning yanvar –iyun oylarida yetishtirilgan qishloq xo'jaligi mahsulotlari hajmi 13105,6 mlrd. so'mni yoki 2021–yilning mos davriga nisbatan 102,2 % ni, shu jumladan, dehqonchilik mahsulotlari 4596,7 mlrd. so'm (104,4 %) ni, chorvachilik mahsulotlari 8508,9 mlrd. so'm (102,4 %) ni tashkil qildi.

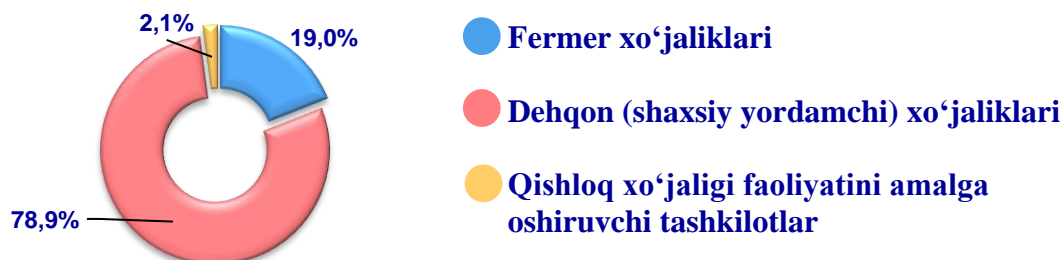
**Qishloq xo'jaligi mahsulotlari ishlab chiqarish hajmida dehqonchilik va chorvachilik mahsulotlarining ulushi (%)**



**Yetishtirilgan qishloq xo‘jaligi mahsulotlari  
hajmining hududlar kesimida taqsimlanishi (%)**

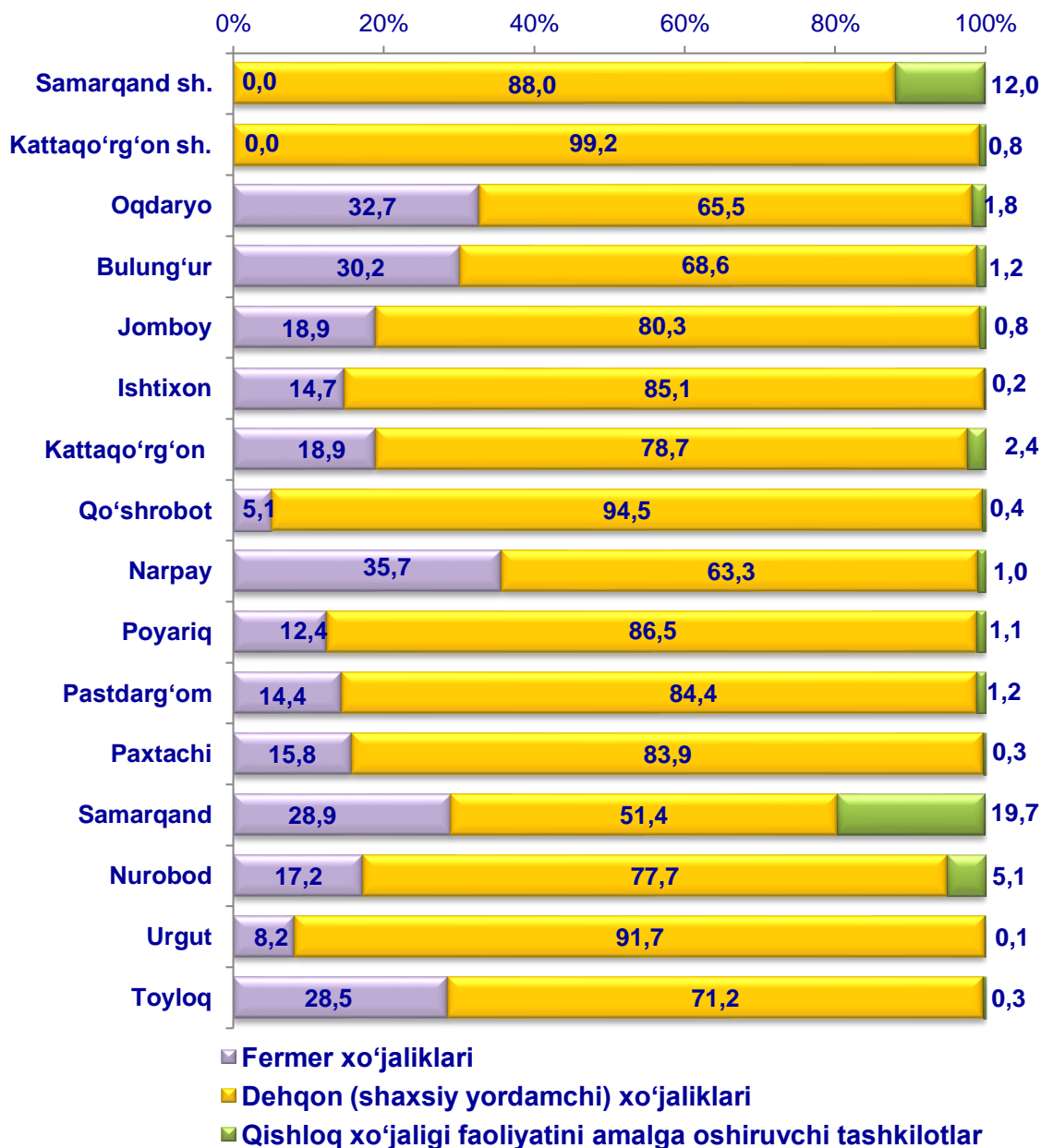


**Qishloq xo‘jaligi mahsulotlari yetishtirish hajmida  
dehqonchilik va chorvachilik mahsulotlarining ulushi**



Xo‘jalik toifalari bo‘yicha tahlillar, qishloq xo‘jaligi mahsulotlari umumiy hajmining 78,9 % – dehqon (shaxsiy yordamchi) xo‘jaliklariga, 19,0 % – ferma xo‘jaliklariga, 2,1 % – qishloq xo‘jaligi faoliyatini amalga oshiruvchi tashkilotlar hissasiga to‘g‘ri kelishini ko‘rsatmoqda.

**Yetishtirilgan qishloq xo‘jaligi mahsulotlarining hududlar bo‘yicha xo‘jalik toifalari kesimida taqsimlanishi, %da**



2022– yilning yanvar–iyun oylari yakuniga ko‘ra yetishtirilgan qishloq xo‘jaligi mahsulotlari tarkibidagi fermer xo‘jaliklarining ulushi bo‘yicha eng yuqori ko‘rsatkich Oqdaryo tumanida (32,7 %), dehqon (shaxsiy yordamchi) xo‘jaliklarining eng yuqori ulushi Kattaqo‘rg‘on shahrida (99,2 %), qishloq xo‘jaligi faoliyatini amalga oshiruvchi tashkilotlarning eng yuqori ulushi Samarqand tumanida (19,7 %) qayd etildi.

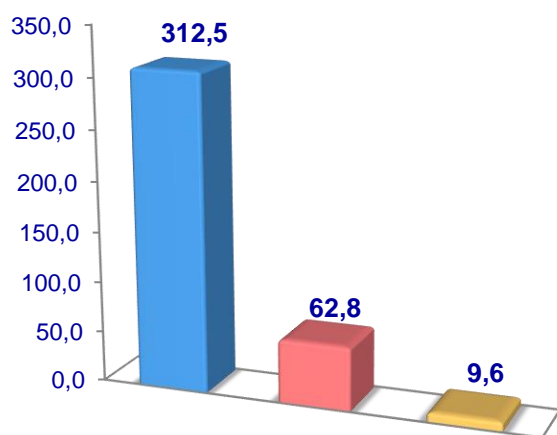
Fermer xo‘jaliklarining qishloq xo‘jaligi mahsuloti tarkibidagi ulushi bo‘yicha eng kam ko‘rsatkich Samarqand va Kattaqo‘rg‘on shaharlarida (0,0 %), dehqon (shaxsiy yordamchi) xo‘jaliklarining eng kam ulushi Samarqand tumanida (51,4 %), qishloq xo‘jaligi faoliyatini amalga oshiruvchi tashkilotlarning eng kam ulushi Urgut tumanida (0,1 %) qayd etildi.

### **Dehqonchilik**

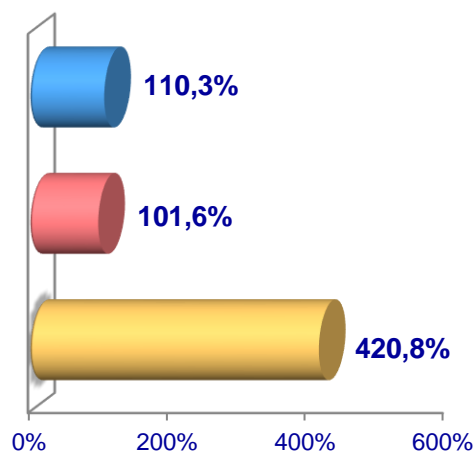
2022– yilning yanvar–iyun oylarida yetishtirilgan dehqonchilik mahsulotlarining hajmi 4596,7 mlrd. soʻmni yoki 2021– yilning mos davriga nisbatan 101,8 % ni tashkil etdi. Yetishtirilgan qishloq xoʻjaligi mahsulotlarining umumiy hajmida dehqonchilik mahsulotlarining ulushi 35,1 % ni tashkil qildi.

### **Don jami**

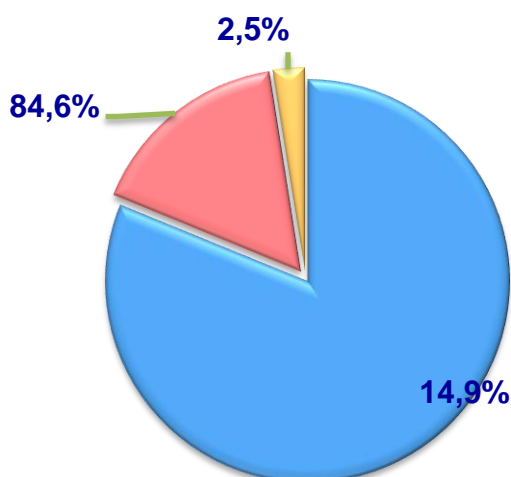
**Hajmi, ming tn.**



**Oʻsish surʻati**



**Yetishtirilgan mahsulotning xoʻjalik toifalari boʻyicha taqsimlanishi**



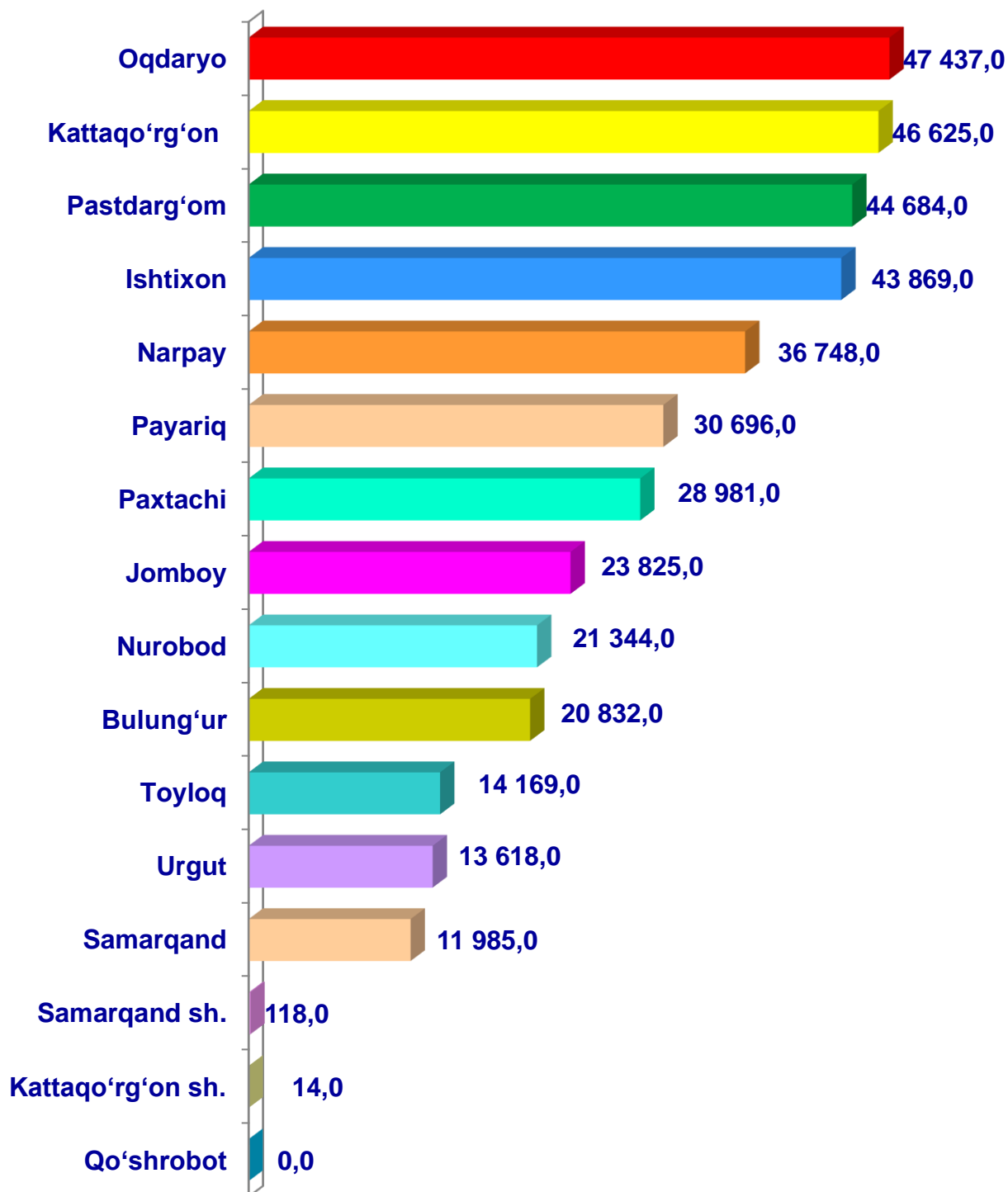
- Fermer xoʻjaliklari
- Dehqon (shaxsiy yordamchi) xoʻjaliklari
- Qishloq xoʻjaligi faoliyatini amalga oshiruvchi tashkilotlar



2022– yilning yanvar–iyun oylarida barcha toifadagi xoʻjaliklar tomonidan 384,9 ming tonna don (2021– yilning yanvar– iyuniga nisbatan 10,8% ga koʻp) yetishtirilgan. Don yetishtirish koʻrsatkichlarini xoʻjaliklar toifalari boʻyicha tahlil qilinganda.



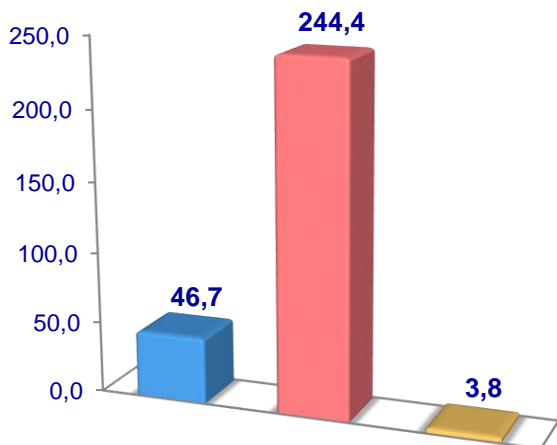
Samarqand viloyati hududlari  
bo'yicha **donli ekinlar** yetishtirish  
hajmi, tonna



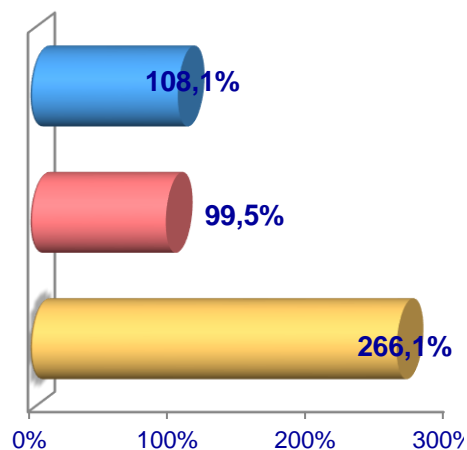


## Sabzavotlar

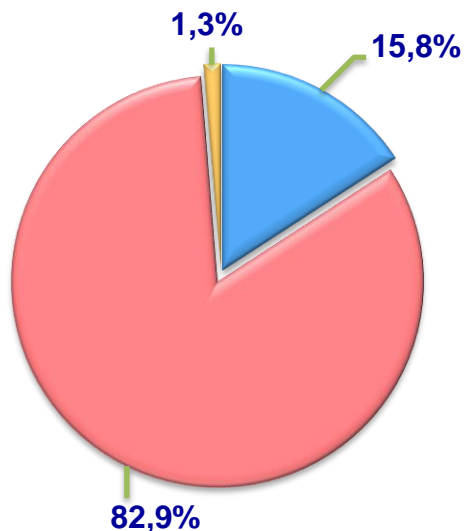
**Hajmi, ming tn.**



**O'sish sur'ati**



**Yetishtirilgan mahsulotning  
xo'jalik toifalari bo'yicha taqsimlanishi**



● **Fermer xo'jaliklari**

● **Dehqon (shaxsiy yordamchi) xo'jaliklari**

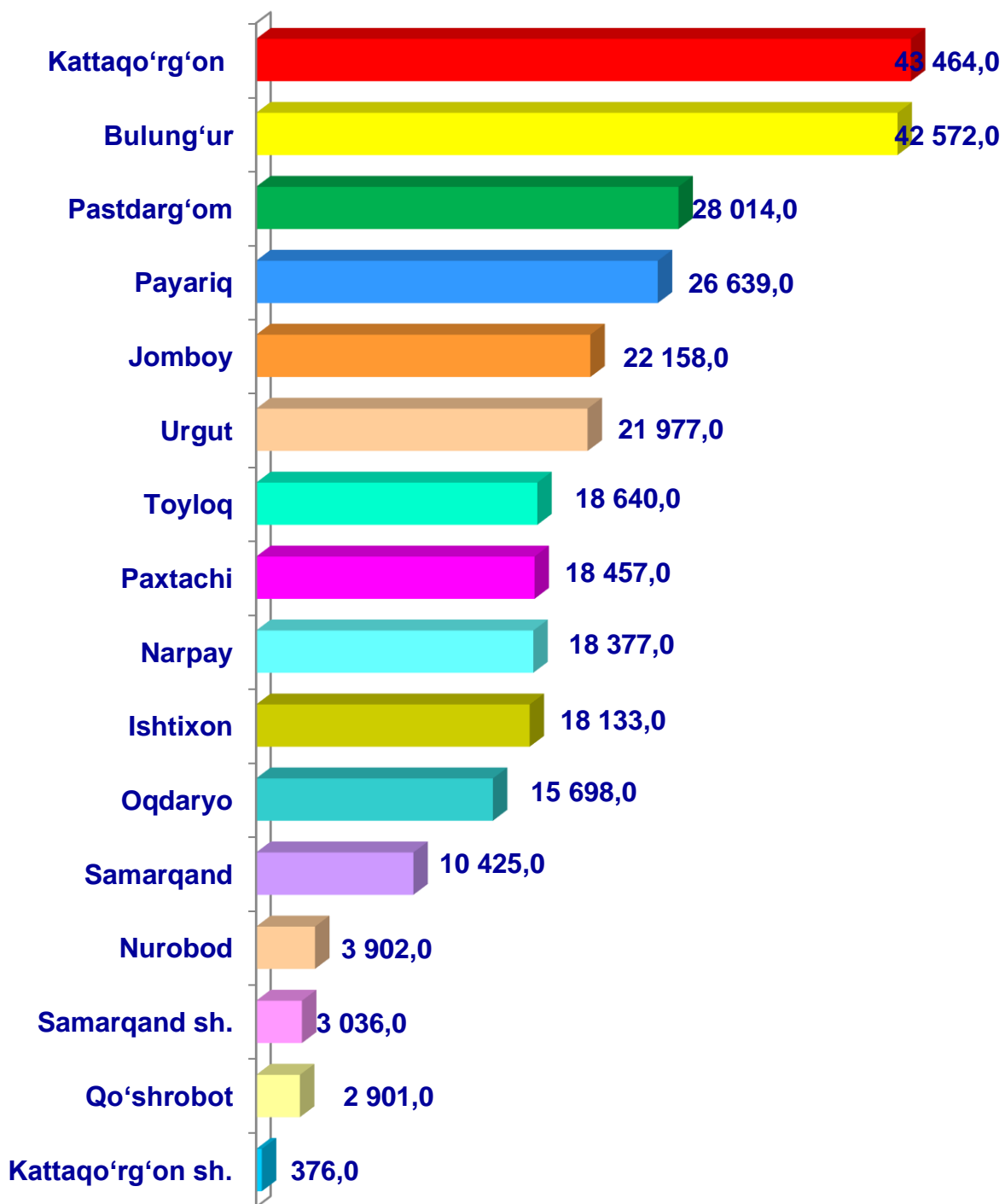
● **Qishloq xo'jaligi faoliyatini amalga oshiruvchi tashkilotlar**



2022–yilning yanvar–iyun oylarida barcha toifadagi xo'jaliklar tomonidan 294,8 ming tonna sabzavotlar (2021–yilning yanvar–iyuniga nisbatan 1,6 % ga ko'p) yetishtirildi. Sabzavot yetishtirish ko'rsatkichlarini xo'jaliklar toifalari bo'yicha tahlil qilinganda, sabzavot yetishtirish umumiy hajmidan 82,9 % i dehqon (shaxsiy yordamchi) xo'jaliklari hissasiga to'g'ri kelishini ko'rsatmoqda.

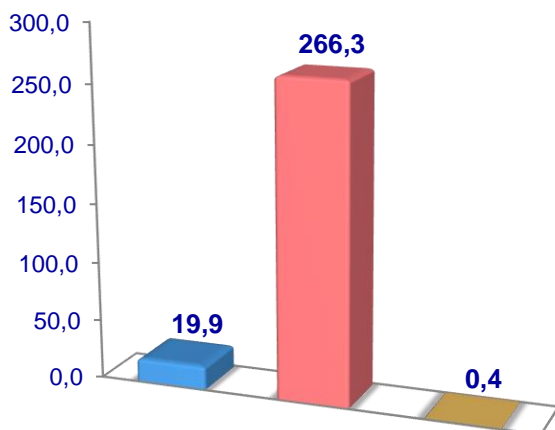


**Samarqand viloyati bo'yicha  
sabzavotlar yetishtirish  
hajmi, tonna**

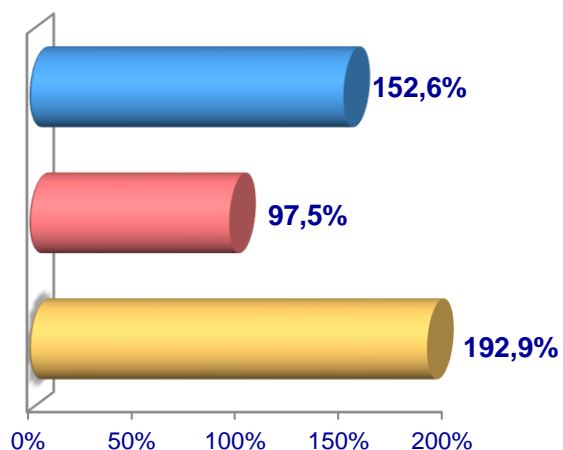


## Kartoshka

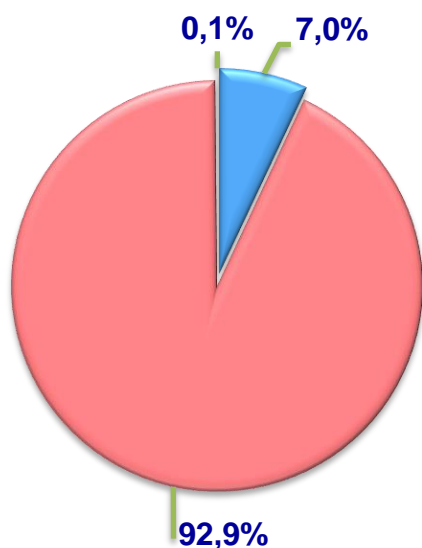
**Hajmi, ming. tn.**



**O'sish sur'ati**



**Yetishtirilgan mahsulotning  
xo'jalik toifalari bo'yicha taqsimlanishi**



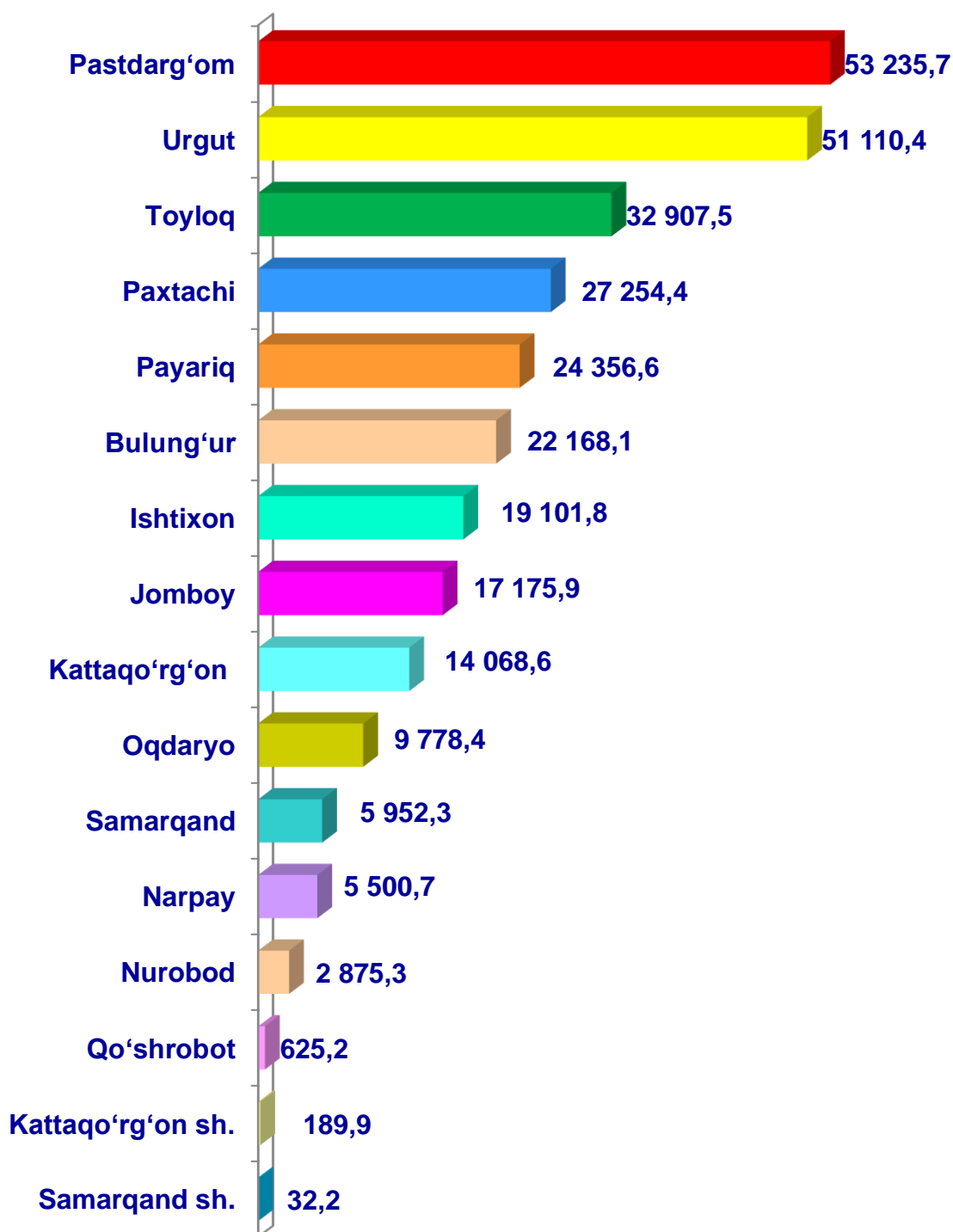
- Fermer xo'jaliklari
- Dehqon (shaxsiy yordamchi) xo'jaliklari
- Qishloq xo'jaligi faoliyatini amalga oshiruvchi tashkilotlar



2022– yilning yanvar–iyun oylarida barcha toifadagi xo'jaliklar tomonidan 286,6 ming tonna kartoshka (2021– yilning yanvar–iyuniga nisbatan 0,1 % ga ko'p) yetishtirildi. Kartoshka yetishtirish ko'rsatkichlarini xo'jaliklar toifalari bo'yicha tahlil qilganimizda, kartoshka yetishtirish umumiy hajmidan 92,4 % dehqon (shaxsiy yordamchi) xo'jaliklari hissasiga to'g'ri kelishini ko'rsatmoqda.

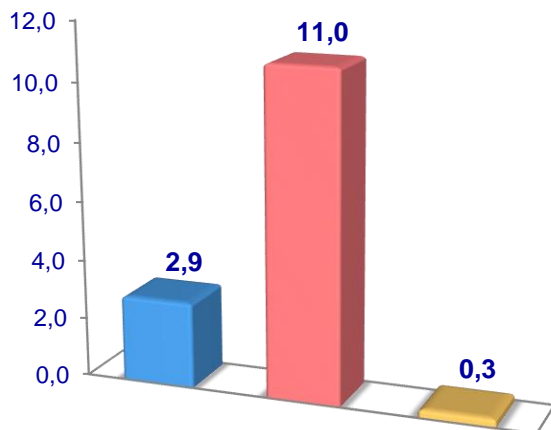


Samarqand viloyati hududlari  
bo'yicha **kartoshka** yetishtirish  
hajmi, tonna

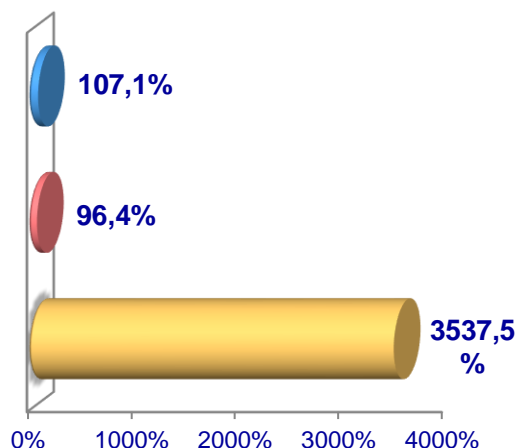


**Poliz**

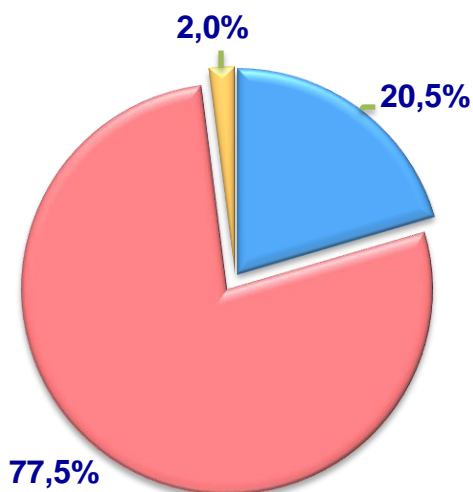
**Hajmi, ming tn.**



**O'sish sur'ati**



**Yetishtirilgan mahsulotning  
xo'jalik toifalari bo'yicha taqsimlanishi**



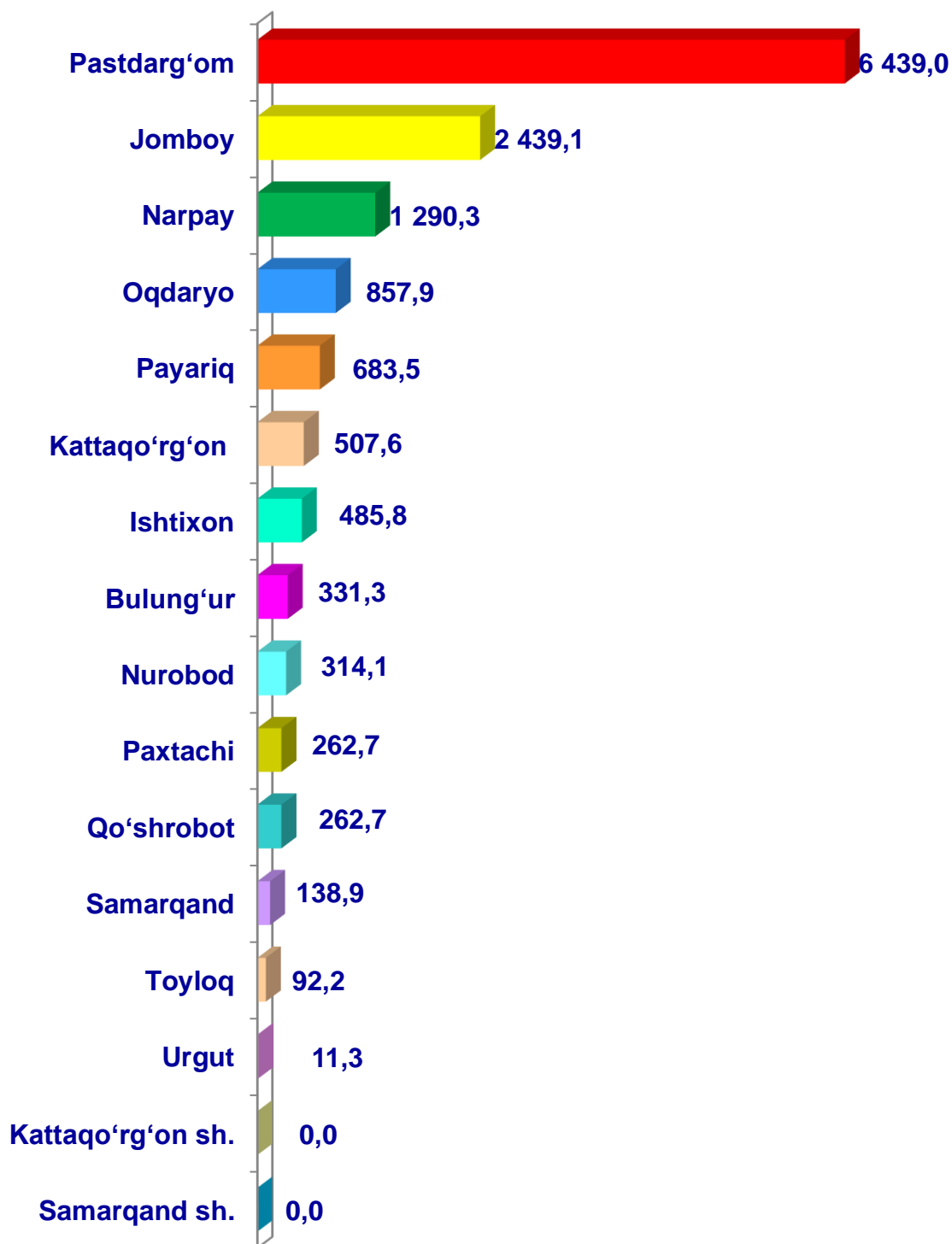
- Fermer xo'jaliklari
- Dehqon (shaxsiy yordamchi) xo'jaliklari
- Qishloq xo'jaligi faoliyatini amalga oshiruvchi tashkilotlar



2022– yilning yanvar–iyun oylarida barcha toifadagi xo'jaliklar tomonidan 14,2 ming tonna poliz ekinlari (2021– yilning yanvar–iyuniga nisbatan 0,4 % ga ko'p) yetishtirildi. Poliz ekinlari yetishtirish ko'rsatkichlarini xo'jaliklar toifalari bo'yicha tahlil qilganimizda, poliz ekinlari yetishtirish umumiy hajmidan 77,5 % dehqon (shaxsiy yordamchi) xo'jaliklari hissasiga to'g'ri kelishini ko'rsatmoqda.

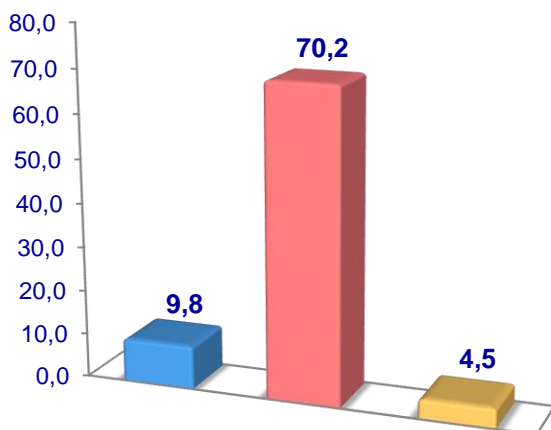


Samarqand viloyati hududlari  
bo'yicha **poliz** ekinlari yetishtirish  
hajmi, tonna

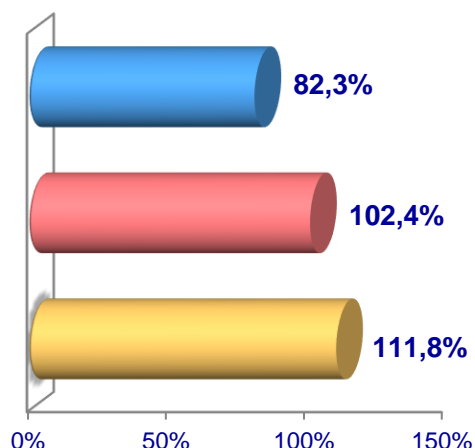


### Meva va rezavorlar

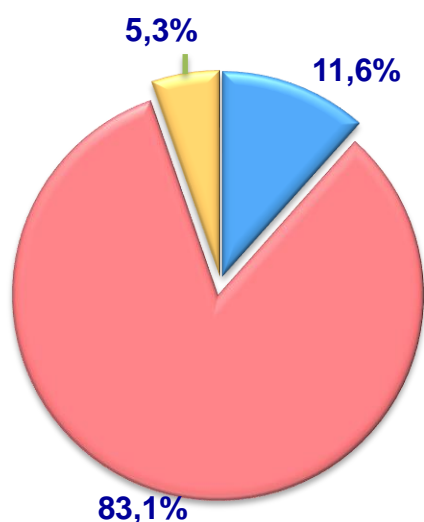
**Hajmi, ming tn.**



**O'sish sur'ati**



**Yetishtirilgan mahsulotning  
xo'jalik toifalari bo'yicha taqsimlanishi**



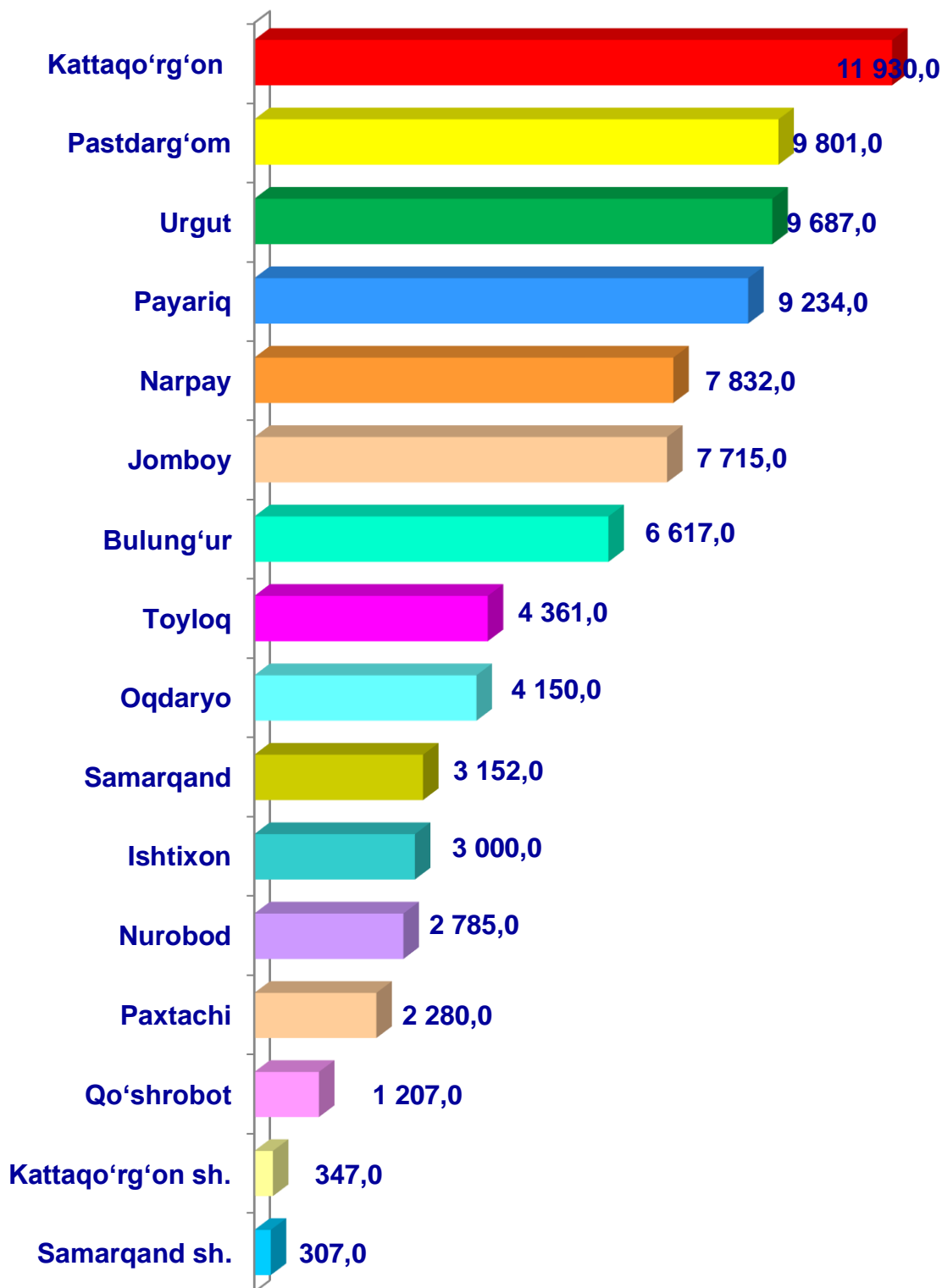
- Fermer xo'jaliklari
- Dehqon (shaxsiy yordamchi) xo'jaliklari
- Qishloq xo'jaligi faoliyatini amalga oshiruvchi tashkilotlar



2022– yilning yanvar–iyun oylarida barcha toifadagi xo'jaliklar tomonidan 84,4 ming t. meva (2021– yilning yanvar–iyuniga nisbatan 0,1% ga ko'p) yetishtirildi. Meva yetishtirish ko'rsatkichlarini xo'jaliklar toifalari bo'yicha tahlil qilinganda, meva yetishtirish umumiy hajmidan 83,1 % i dehqon (shaxsiy yordamchi) xo'jaliklari hissasiga to'g'ri kelishini ko'rsatmoqda.



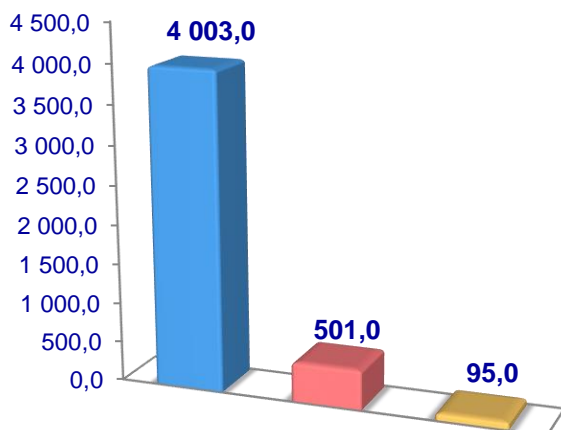
**Samarqand viloyati hududlari  
bo'yicha meva va rezavorlar  
yetishtirish hajmi, tonna**



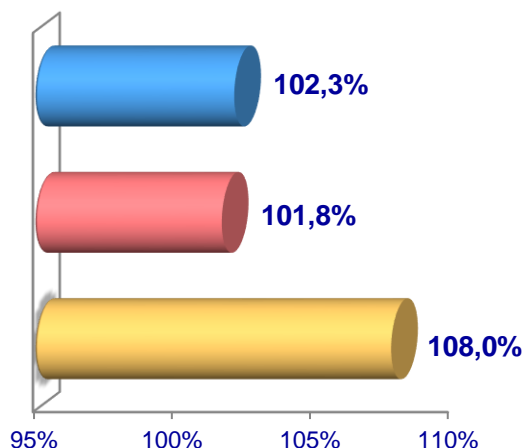


## Uzum

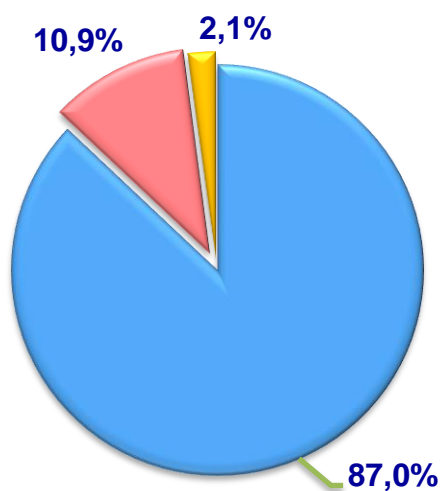
**Hajmi, tonna**



**O'sish sur'ati**



**Yetishtirilgan mahsulotning  
xo'jalik toifalari bo'yicha taqsimlanishi**



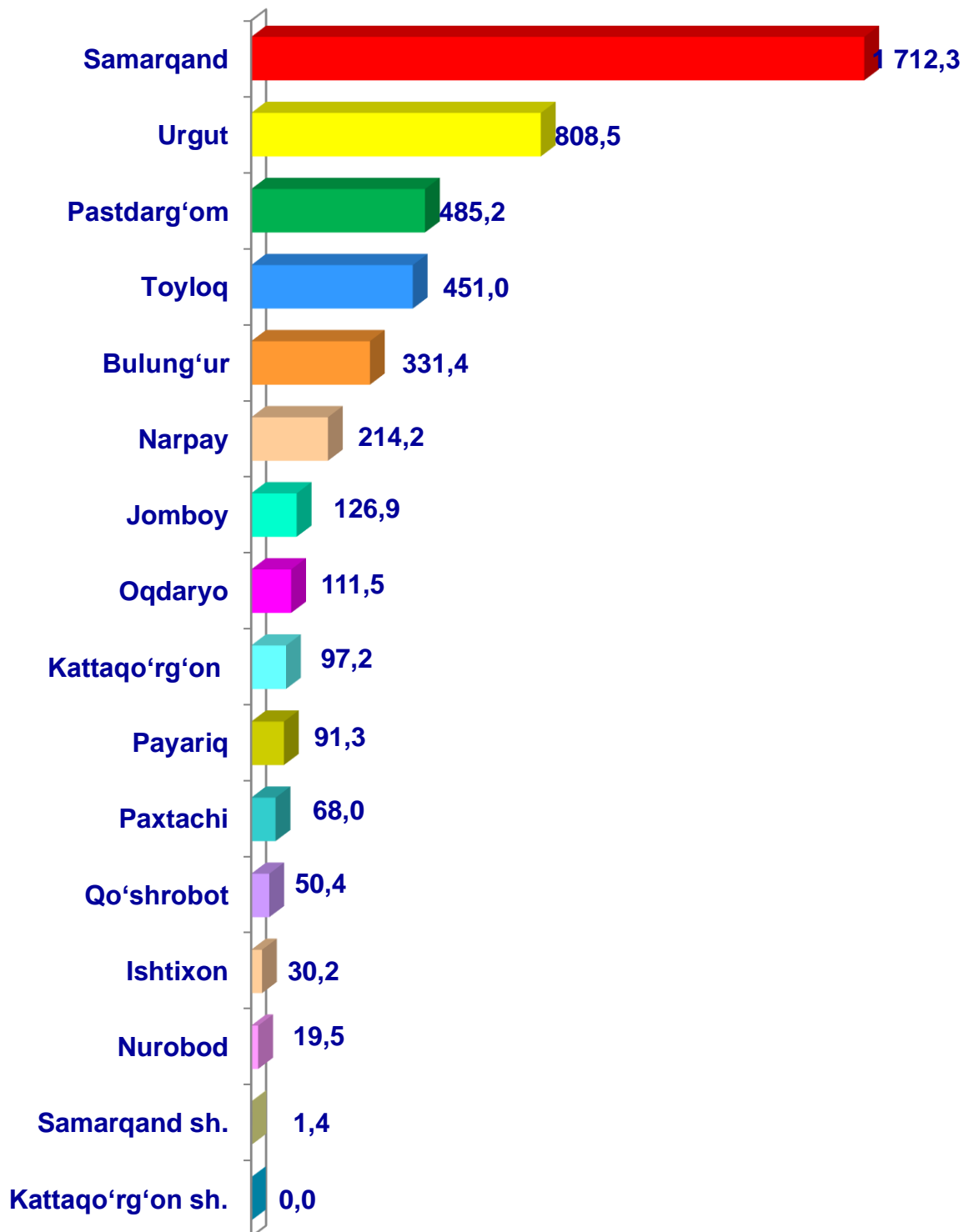
- Fermer xo'jaliklari
- Dehqon (shaxsiy yordamchi) xo'jaliklari
- Qishloq xo'jaligi faoliyatini amalga oshiruvchi tashkilotlar



2022– yilning yanvar–iyun oylarida barcha toifadagi xo'jaliklar tomonidan 4599 tonna uzum (2021– yilning yanvar–iyuniga nisbatan 2,3 % ga kam) yetishtirildi. Uzum yetishtirish ko'rsatkichlarini xo'jaliklar toifalari bo'yicha tahlil qilganimizda, uzum yetishtirish umumiy hajmidan 87,0 % i fermer xo'jaliklari hissasiga to'g'ri kelishini ko'rsatmoqda.



Samarqand viloyati hududlari  
bo'yicha **uzum** yetishtirish  
hajmi, tonna

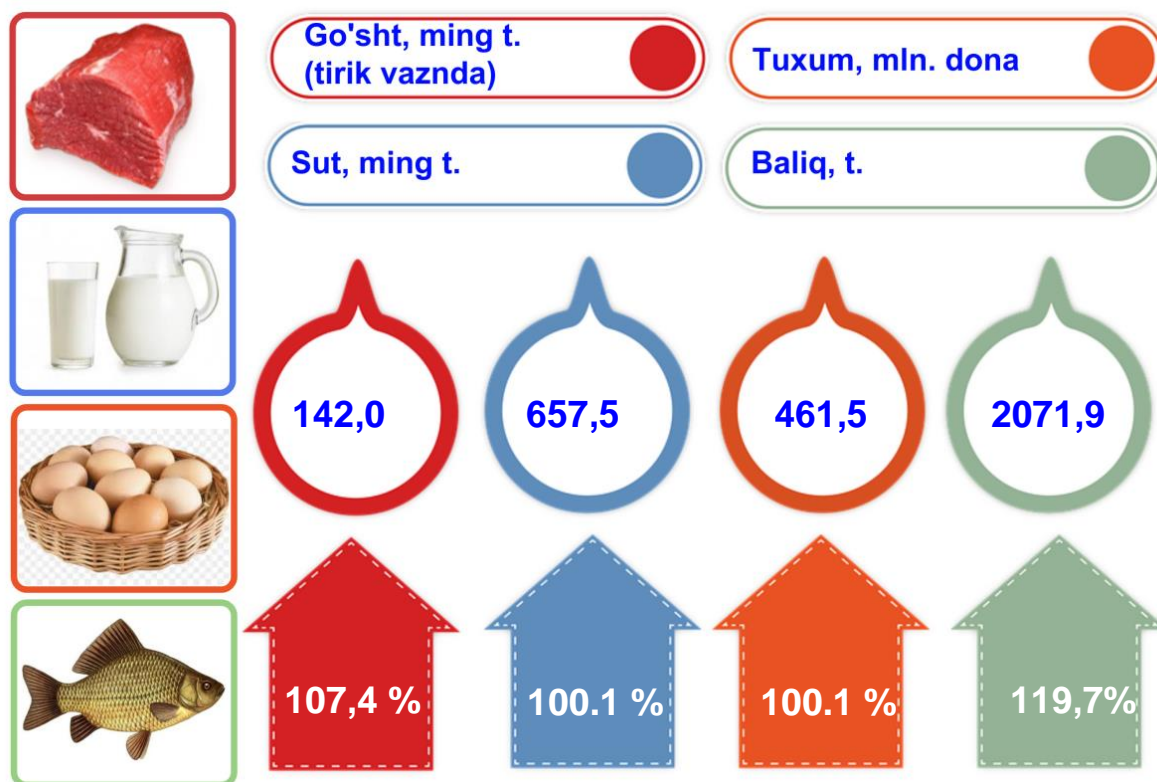


### Chorvachilik



2022– yilning yanvar–iyun oylarida chorvachilik mahsulotlarini yetishtirish hajmi 8508,5 mlrd. soʻmni yoki 2021– yilning mos davriga nisbatan 102,4 % ni tashkil qildi. Yetishtirilgan qishloq xoʻjaligi mahsulotlarining umumiy hajmida chorvachilik mahsulotlarining ulushi 64.9 % ni tashkil etdi.

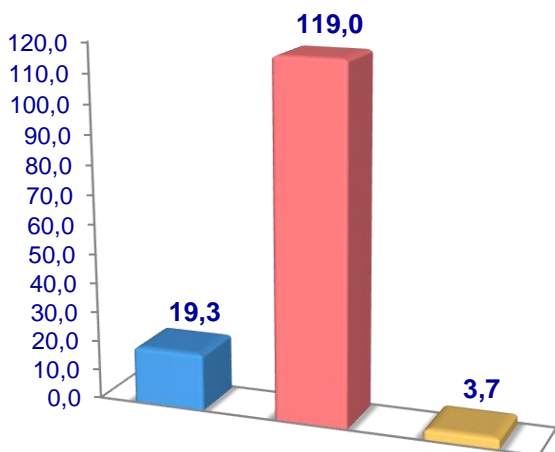
Chorvachilik sohasining yetishtirish imkoniyatlarini oshirish boʻyicha chora-tadbirlarning izchil amalga oshirilib borilayotganligi, shuningdek, ularga davlat tomonidan tizimli yordam koʻrsatilib kelinayotganligi chorva mollari bosh sonining koʻpayishiga, ichki isteʼmol bozorlarini chorvachilik mahsulotlari bilan toʻldirishga imkon yaratdi.



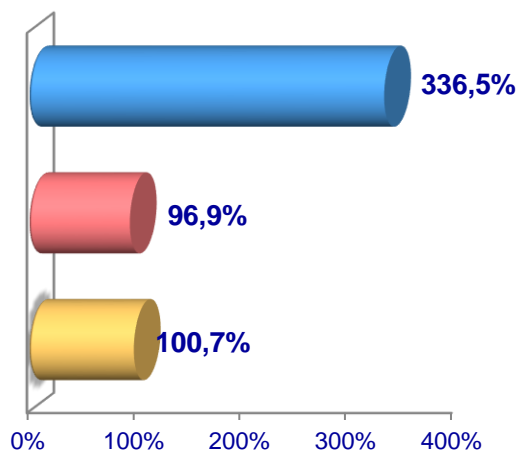
2022– yilning yanvar–iyun oylarida barcha toifadagi xoʻjaliklar tomonidan tirik vaznda 142,0 ming tonna goʻsht (2021– yilning yanvar–iyuniga nisbatan 7,4 % ga koʻp), 657,5 ming t. sut (0,1 % ga koʻp), 461,5 mln. dona tuxum (0,1 % ga koʻp), 21728 dona qorakoʻl teri (3,8 % ga koʻp) yetishtirildi va 2071,9 t. baliq (19,7 % ga koʻp) ovlandi.

**Go'sht (tirik vaznda)**

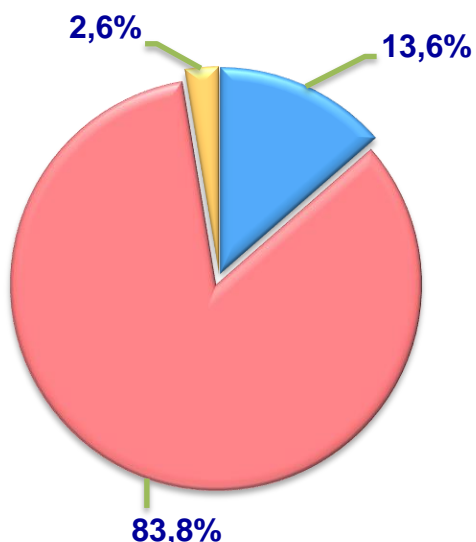
**Hajmi, ming tn.**



**O'sish sur'ati**



**Yetishtirilgan  
mahsulotning xo'jalik toifalari  
bo'yicha taqsimlanishi**



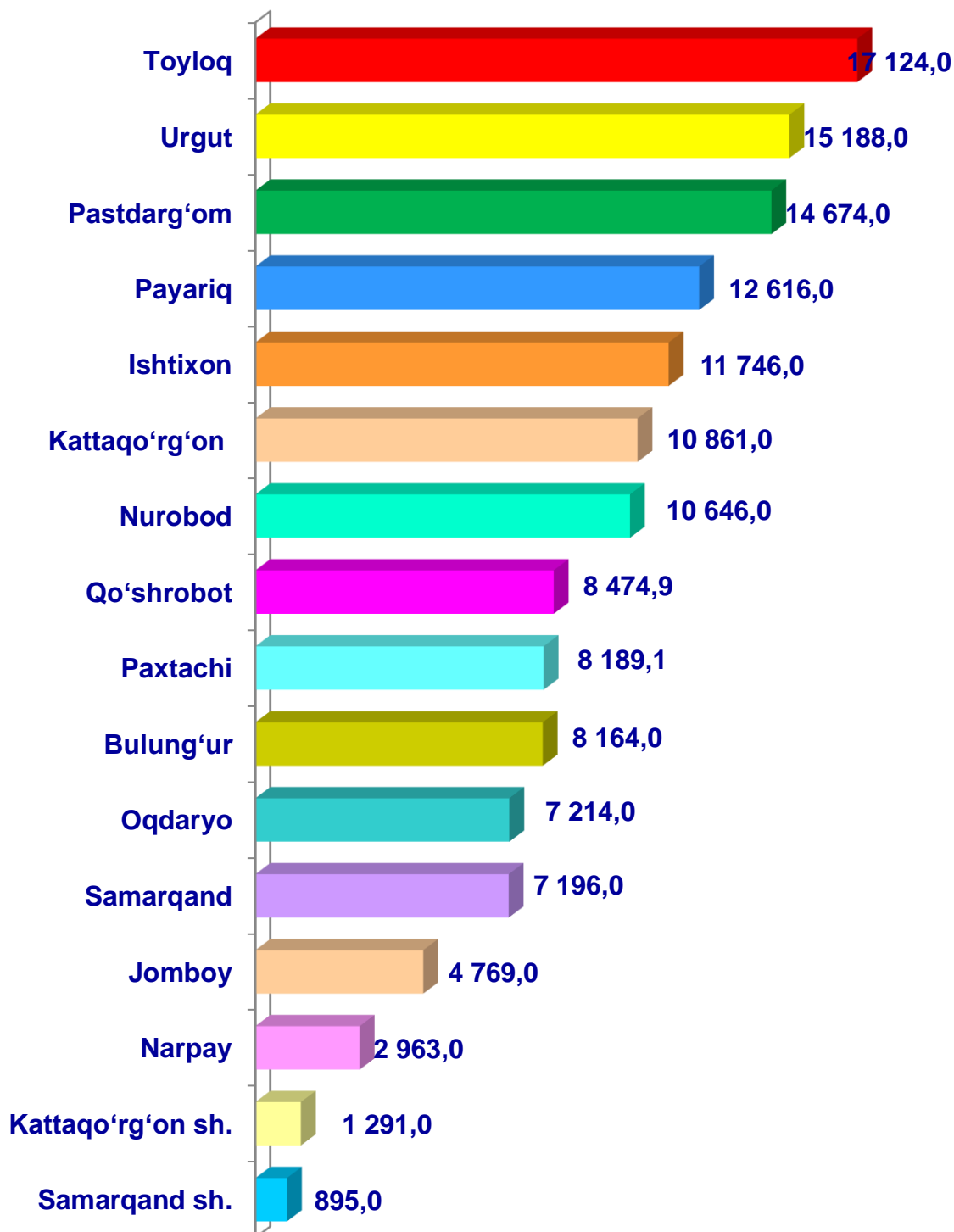
- **Fermer xo'jaliklari**
- **Dehqon (shaxsiy yordamchi) xo'jaliklari**
- **Qishloq xo'jaligi faoliyatini amalga oshiruvchi tashkilotlar**



2022– yilning yanvar–iyun oylarida barcha toifadagi xo'jaliklar tomonidan tirik vaznda 142,0 ming tonna go'sht (2021– yilning yanvar–iyuniga nisbatan 7,4 % ga ko'p), yetishtirildi. Go'sht yetishtirish ko'rsatkichlari xo'jaliklar toifalari bo'yicha tahlil etilganda, go'sht yetishtirish umumiy hajmidan 83,8 % dehqon (shaxsiy yordamchi) xo'jaliklari hissasiga to'g'ri kelganini qayd etish zarur.

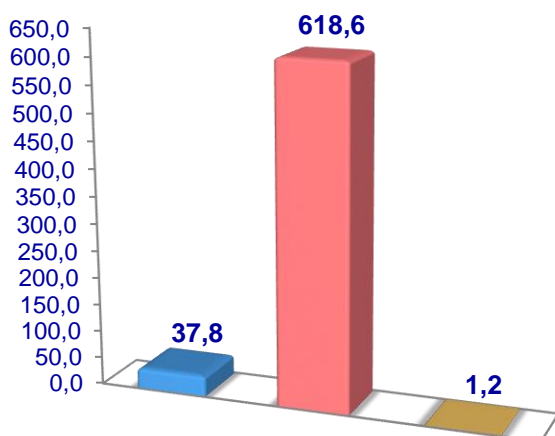


Samarqand viloyati bo'yicha  
**go'sht** (tirik vaznda)  
yetishtirish hajmi, tonna

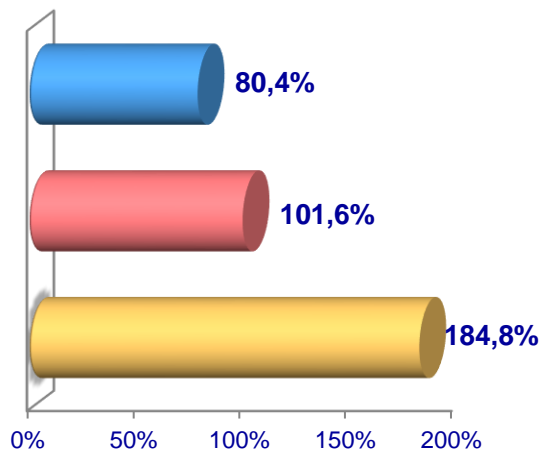


## Sut

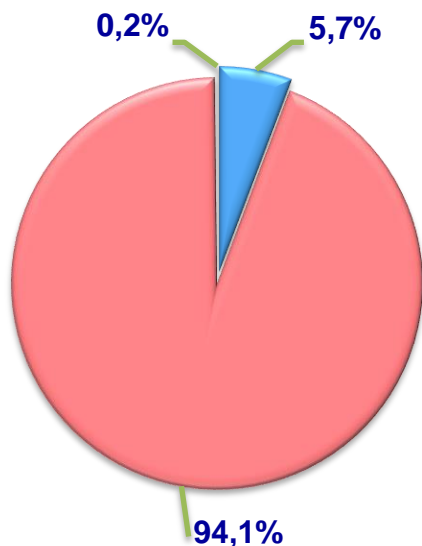
**Hajmi, ming tn.**



**O'sish sur'ati**



**Yetishtirilgan  
mahsulotning xo'jalik toifalari  
bo'yicha taqsimlanishi**



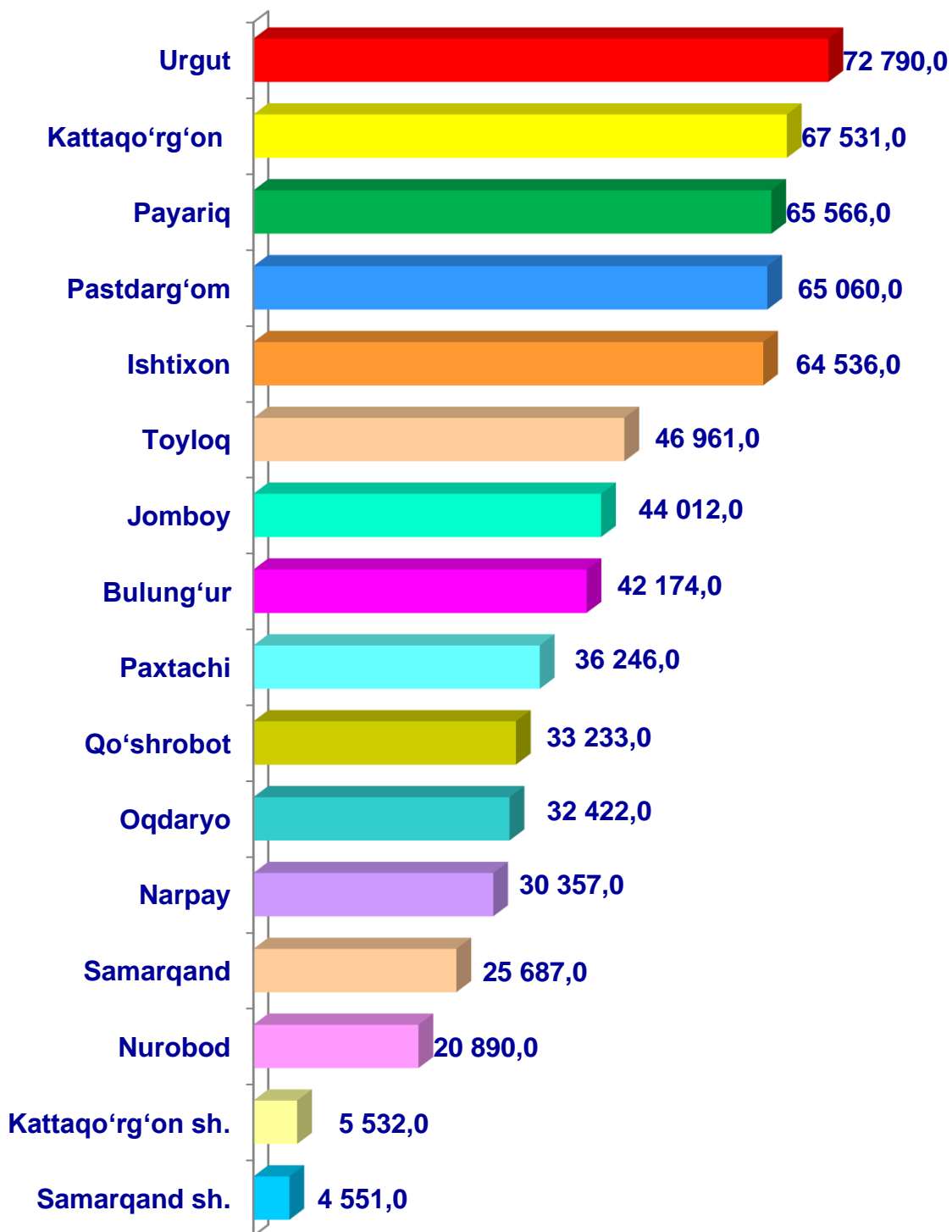
- **Fermer xo'jaliklari**
- **Dehqon (shaxsiy yordamchi) xo'jaliklari**
- **Qishloq xo'jaligi faoliyatini amalga oshiruvchi tashkilotlar**



2022– yilning yanvar–iyun oylarida barcha toifadagi xo'jaliklar tomonidan 657,5 ming tonna sut (2021– yilning yanvar–iyuniga nisbatan 0,1 % ga ko'p) yetishtirilgan. Sut yetishtirish ko'rsatkichlarini xo'jalik toifalari bo'yicha tahlil qilinganda, sut yetishtirish umumiy hajmidan 94,1 %i dehqon (shaxsiy yordamchi) xo'jaliklari hissasiga to'g'ri kelishini ko'rsatmoqda.

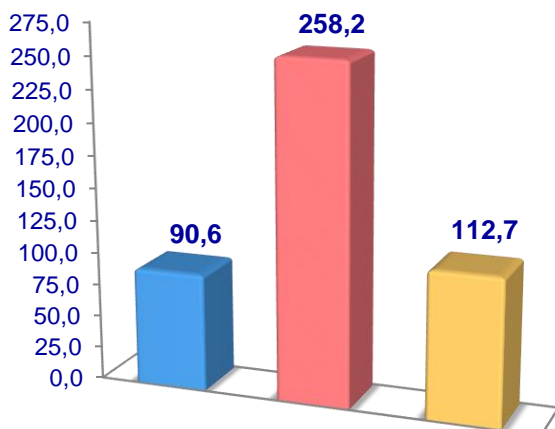


**Samarqand viloyati bo'yicha  
yetishtirilgan  
sut hajmi, tonna**

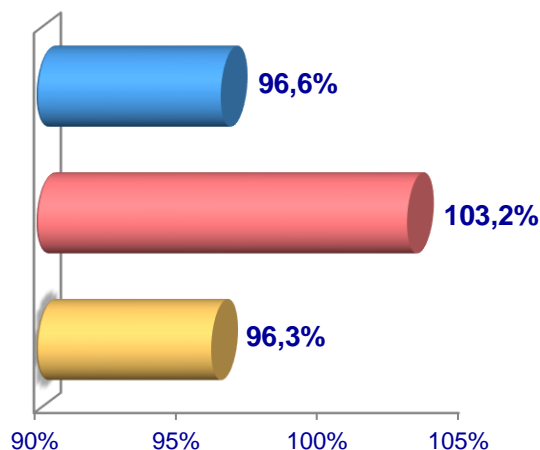


## Tuxum

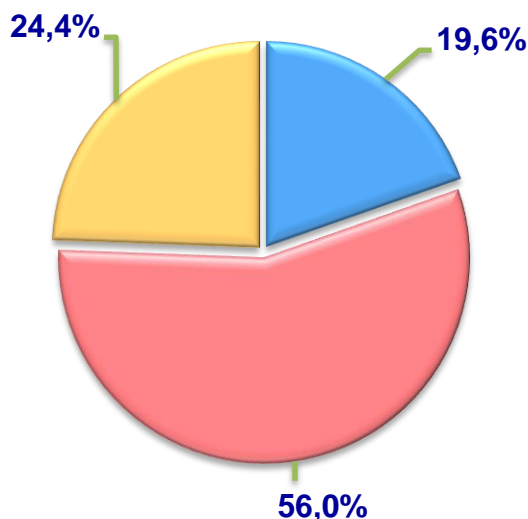
**Hajmi, mln. dona**



**O'sish sur'ati**



**Olingan tuxum  
mahsulotning xo'jalik toifalari  
bo'yicha taqsimlanishi**



- **Fermer xo'jaliklari**
- **Dehqon (shaxsiy yordamchi) xo'jaliklari**
- **Qishloq xo'jaligi faoliyatini amalga oshiruvchi tashkilotlar**

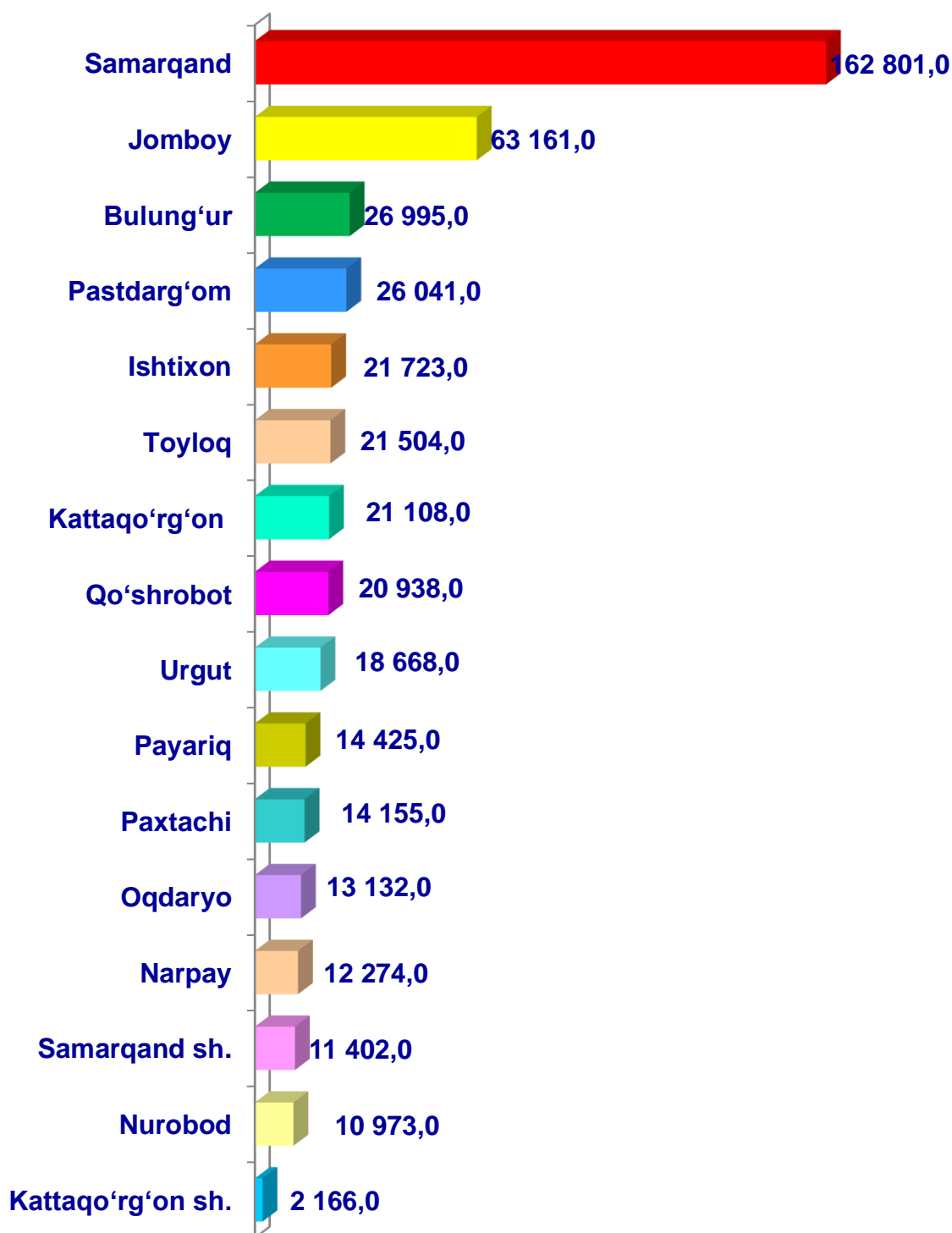


2022–yilning yanvar–iyun oylarida barcha toifadagi xo'jaliklar tomonidan 461,5 mln. dona tuxum (2021–yilning yanvar–iyuniga nisbatan 0,1% ga ko'p) olingan. Tuxum yetishtirish ko'rsatkichlari xo'jalik toifalari bo'yicha tahlil etilganda, tuxum yetishtirish umumiy hajmidan 56,0 % dehqon (shaxsiy yordamchi) xo'jaliklari faoliyatini amalga oshiruvchi tashkilotlar hissasiga to'g'ri keldi.



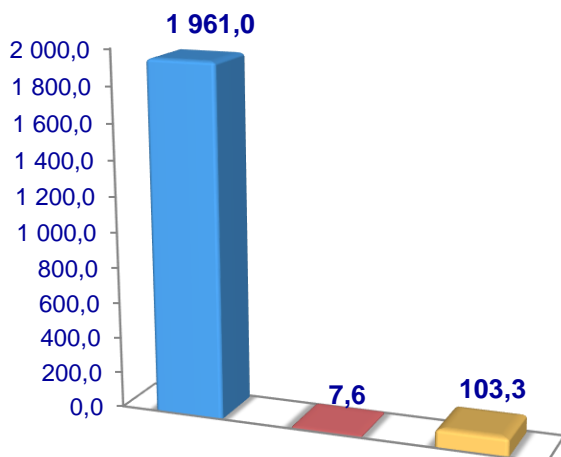


Samarqand viloyati bo'yicha  
olingan **tuxum**  
hajmi, ming dona

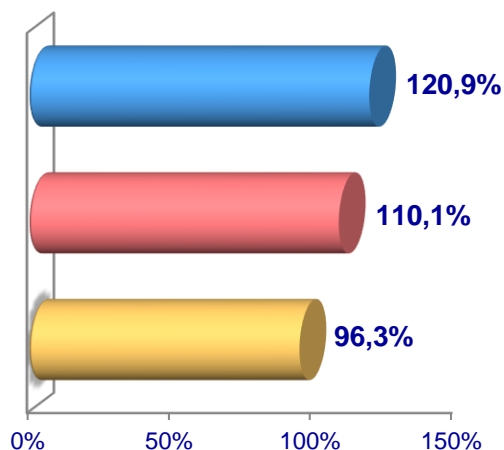


## Baliq

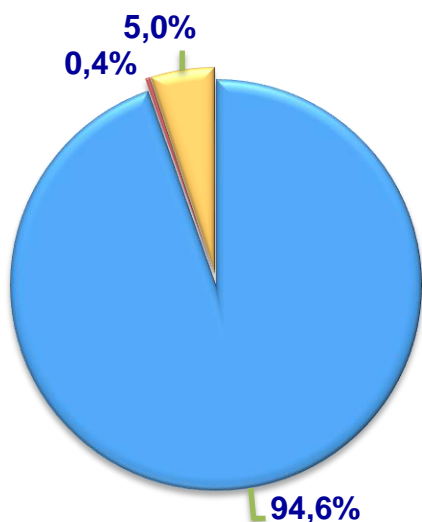
**Hajmi, tonna**



**O'sish sur'ati**



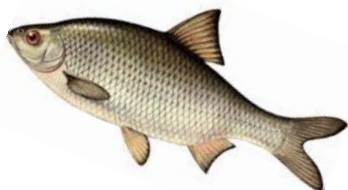
**Ovlangan baliqni  
xo'jalik toifalari  
bo'yicha taqsimlanishi**



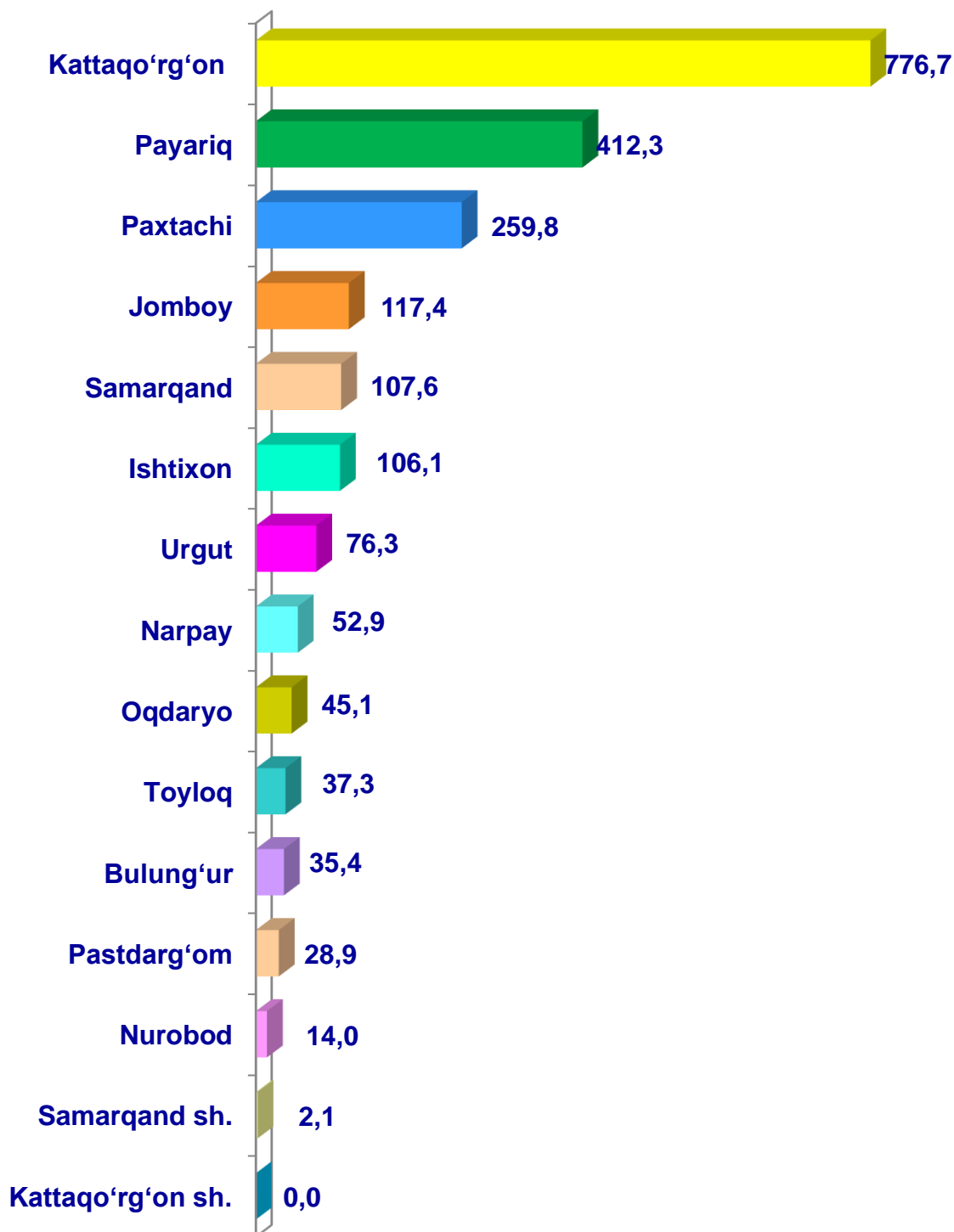
- **Fermer xo'jaliklari**
- **Dehqon (shaxsiy yordamchi) xo'jaliklari**
- **Qishloq xo'jaligi faoliyatini amalga oshiruvchi tashkilotlar**



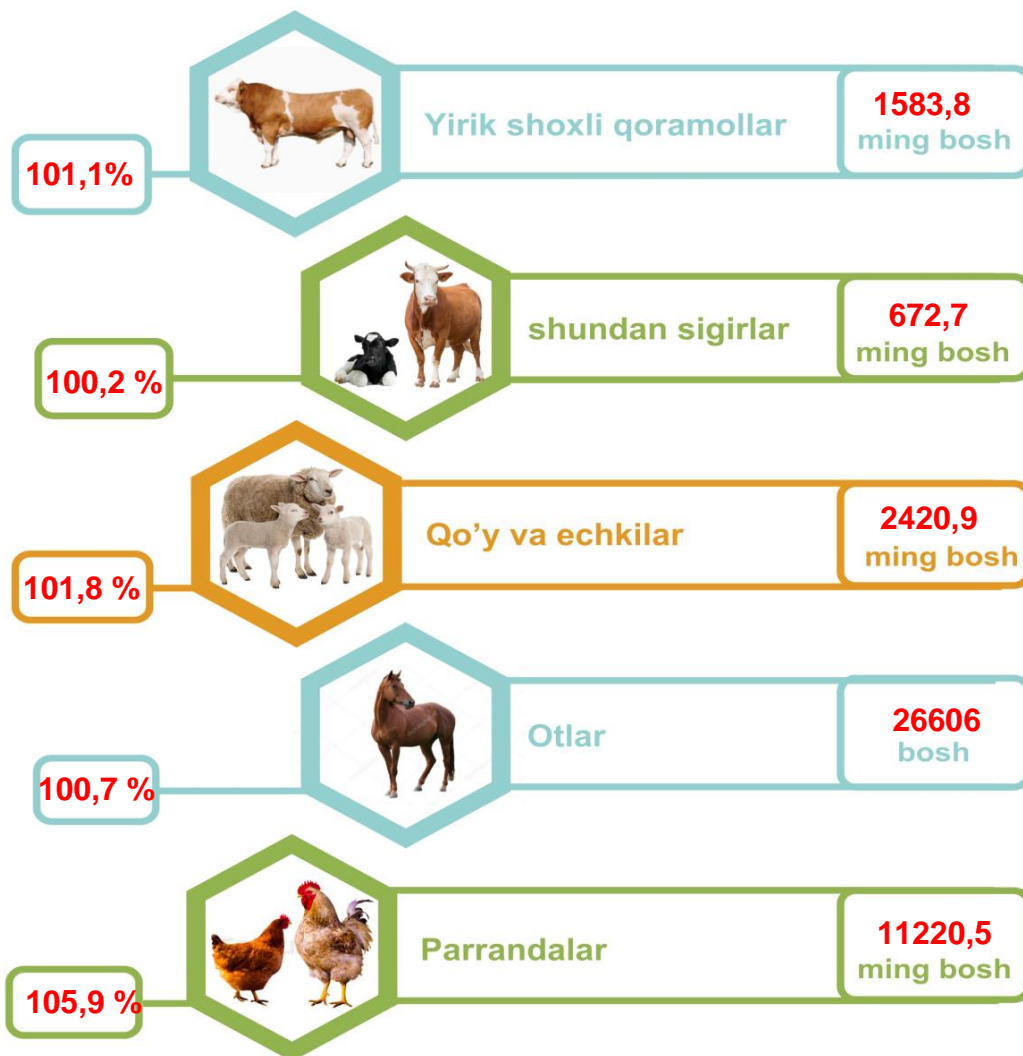
2022–yilning yanvar–iyun oylarida barcha toifadagi xo'jaliklar tomonidan 2071,9 tonna (2021–yilning yanvar–iyuniga nisbatan 19,7 % ga ko'p) baliq ovlandi. Ovlangan baliqlar xo'jalik toifalari bo'yicha tahlil qilinganda, ovlangan baliq umumiy hajmidan 94,6 % fermer xo'jaliklari hissasiga to'g'ri kelganini ta'kidlash lozim.



**Samarqand viloyati bo'yicha  
ovlangan baliq  
hajmi, tonna**



**Chorva mollari va parrandalar bosh soni hamda o‘shish sur‘ati,**

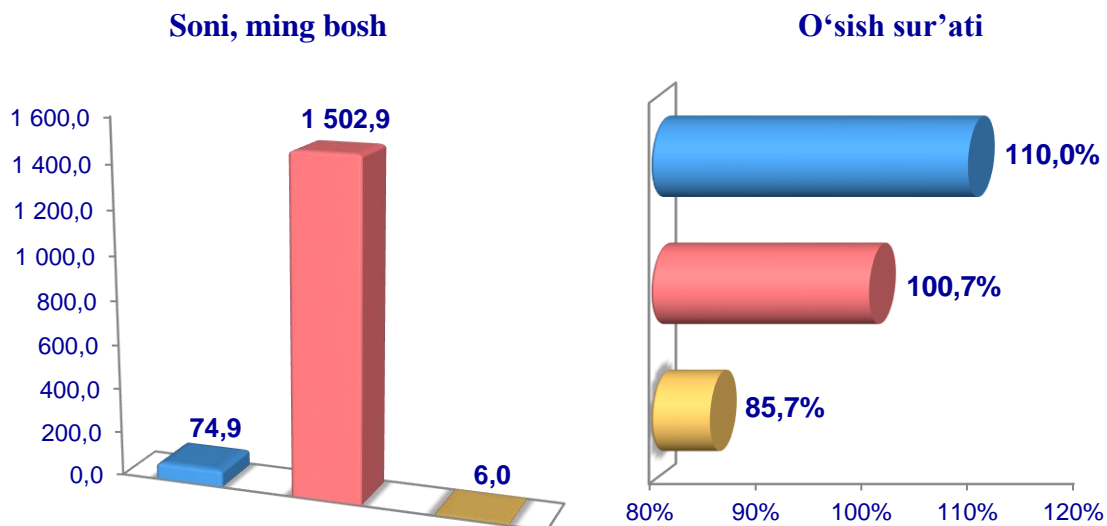


2022– yilning 1– iyul holatiga ko‘ra, yirik shoxli qoramollar bosh soni to‘g‘risidagi ma‘lumotlarni xo‘jalik toifalari bo‘yicha tahlil qilar ekanmiz, yirik shoxli qoramollarning 4,7 % fermer xo‘jaliklari hissasiga, 94,9 % dehqon (shaxsiy yordamchi) xo‘jaliklariga, 0,4 % qishloq xo‘jaligi faoliyatini amalga oshiruvchi tashkilotlarga to‘g‘ri kelishini qayd etib o‘tish lozim, shunga mos ravishda qo‘y va echkilarning umumiy sonidan 7,2 % fermer xo‘jaliklariga, 88,5 % dehqon (shaxsiy yordamchi) xo‘jaliklariga, 4,3 % qishloq xo‘jaligi faoliyatini amalga oshiruvchi tashkilotlarga to‘g‘ri keladi, otlar umumiy sonidan 13,1 % fermer xo‘jaliklariga, 86,2 % dehqon (shaxsiy yordamchi) xo‘jaliklariga, 0,7 % qishloq xo‘jaligi faoliyatini amalga oshiruvchi tashkilotlarga to‘g‘ri keladi shuningdek, parrandalar umumiy sonidan 27,1 % fermer xo‘jaliklariga, 50,6 % dehqon (shaxsiy yordamchi) xo‘jaliklariga, 22,3 % qishloq xo‘jaligi faoliyatini amalga oshiruvchi tashkilotlarga to‘g‘ri keladi.

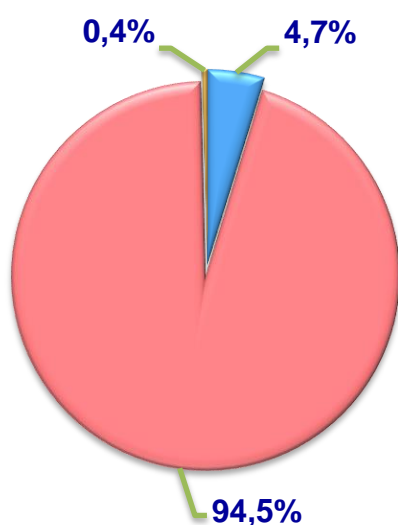
2022– yilning 1– iyul holatiga ko‘ra, yirik shoxli qoramollarning umumiy bosh soni 1583,8 ming taga yetdi.

2021– yilning mos davri bilan solishtirilganda, barcha toifadagi xo‘jaliklarda yirik shoxli qoramollar bosh soni 16,8 ming taga (1,1 %) ko‘paydi.

### Yirik shoxli qoramollar



**Bosh sonining  
xo‘jalik toifalari  
bo‘yicha taqsimlanishi**



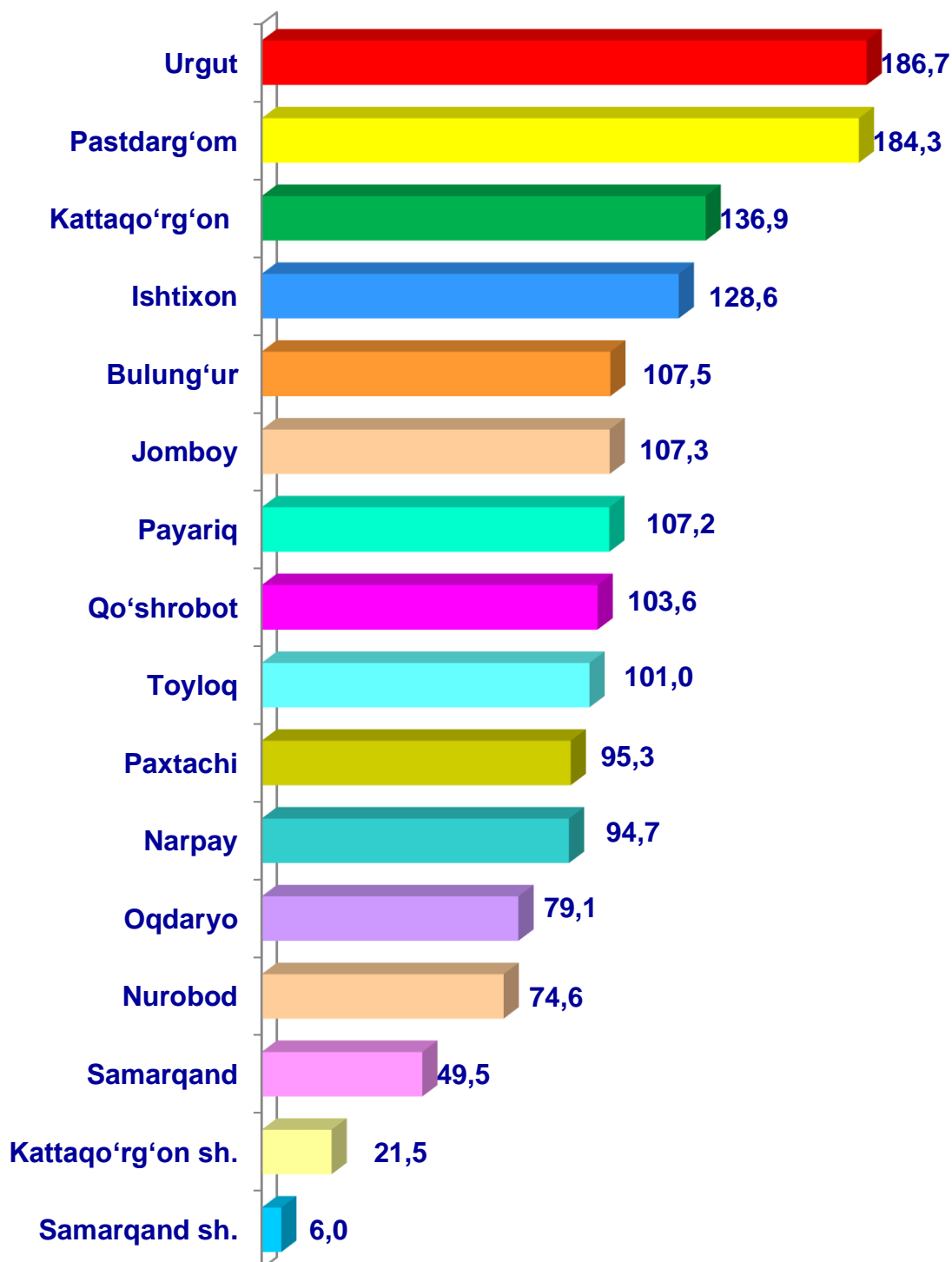
- Fermer xo‘jaliklari
- Dehqon (shaxsiy yordamchi) xo‘jaliklari
- Qishloq xo‘jaligi faoliyatini amalga oshiruvchi tashkilotlar



2022– yilning 1– iyul holatiga ko‘ra, yirik shoxli qoramollar bosh soni to‘g‘risidagi ma‘lumotlar xo‘jalik toifalari bo‘yicha tahlil etilganda, jami yirik shoxli qoramollarning 94,5 % dehqon (shaxsiy yordamchi) xo‘jaliklariga to‘g‘ri kelishi kuzatildi.



Samarqand viloyati  
bo'yicha **yirik shoxli qoramollarning**  
umumiy  
bosh soni, ming bosh

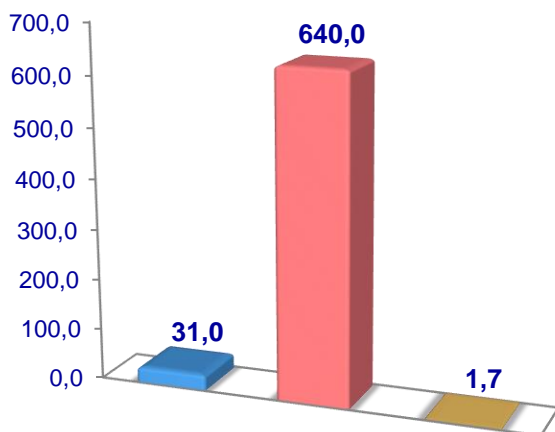


2022– yilning 1– iyul holatiga ko‘ra, sigirlarning umumiy bosh soni 672,7 ming taga yetdi.

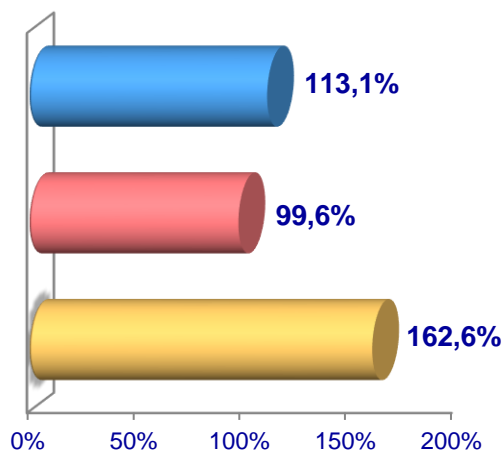
2021– yilning mos davri bilan solishtirilganda, barcha toifadagi xo‘jaliklarda sigirlar bosh soni 1,6 ming taga (0,2 %) ko‘paydi.

## Sigirlar

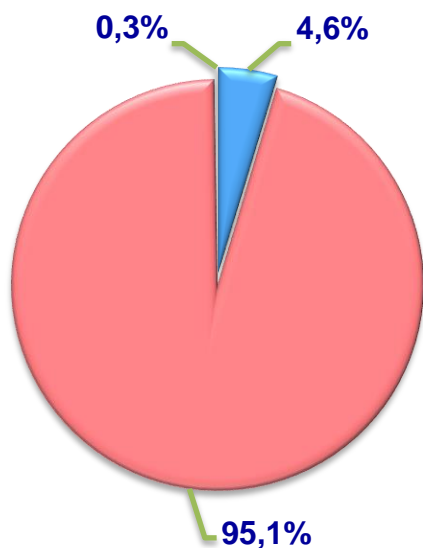
Soni, ming bosh



O‘sish sur‘ati



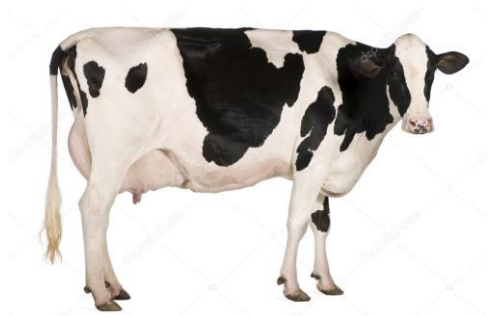
**Bosh soning**  
xo‘jalik toifalari  
bo‘yicha taqsimlanishi



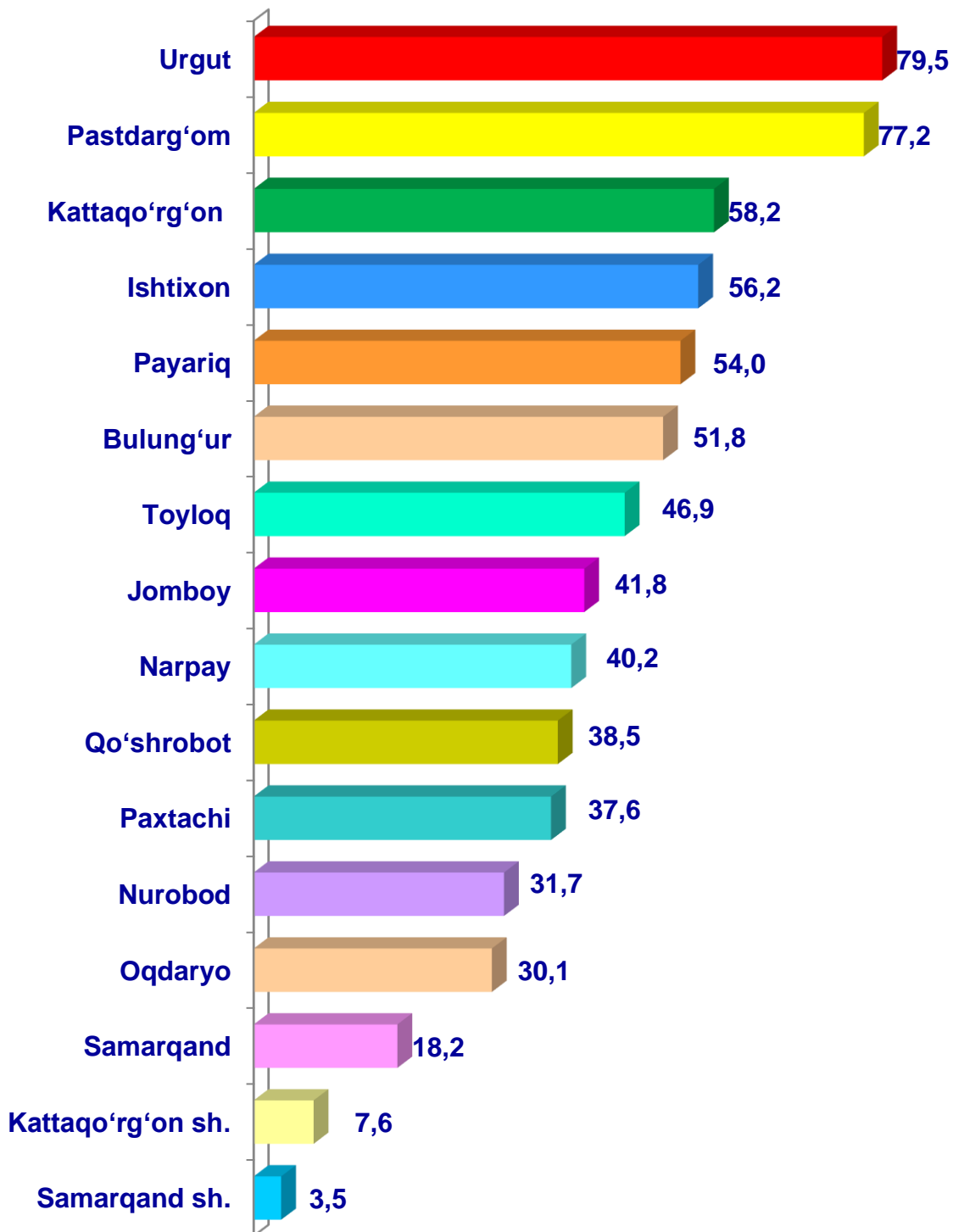
- Fermer xo‘jaliklari
- Dehqon (shaxsiy yordamchi) xo‘jaliklari
- Qishloq xo‘jaligi faoliyatini amalga oshiruvchi tashkilotlar



2022– yilning 1– iyul holatiga ko‘ra, sigirlarning bosh soni to‘g‘risidagi ma‘lumotlar xo‘jalik toifalari bo‘yicha tahlil etilganda, jami sigirlarning 95,1 % dehqon (shaxsiy yordamchi) xo‘jaliklariga to‘g‘ri kelishi kuzatildi.



Samarqand viloyati  
bo'yicha **sigirlarning**  
umumiy bosh soni,  
ming bosh



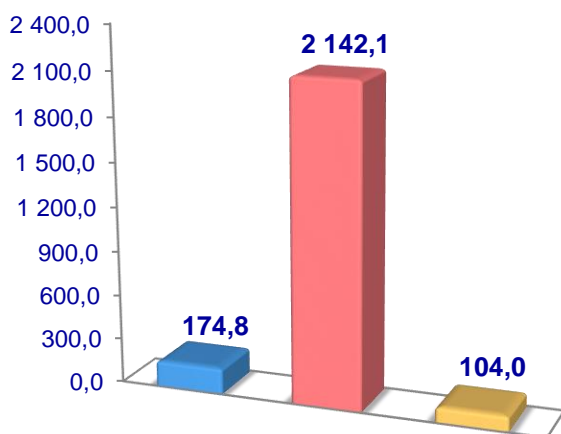


2022– yilning 1– iyul holatiga ko‘ra, qo‘y va echkilarning umumiy bosh soni 2420,9 ming taga yetdi.

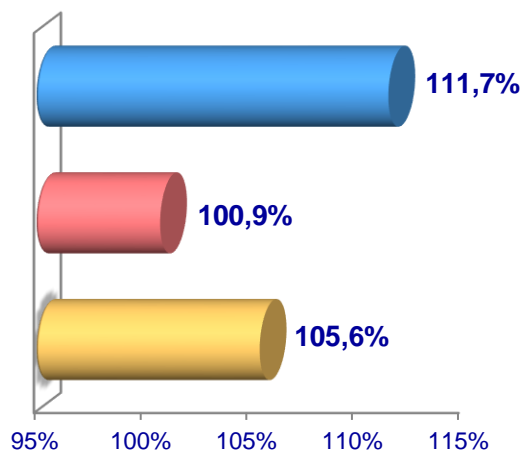
2021– yilning mos davri bilan solishtirilganda, barcha toifadagi xo‘jaliklarda qo‘y va echkilar bosh soni 43,8 ming taga (1,8 %) ko‘paydi.

### Qo‘y va echkilar

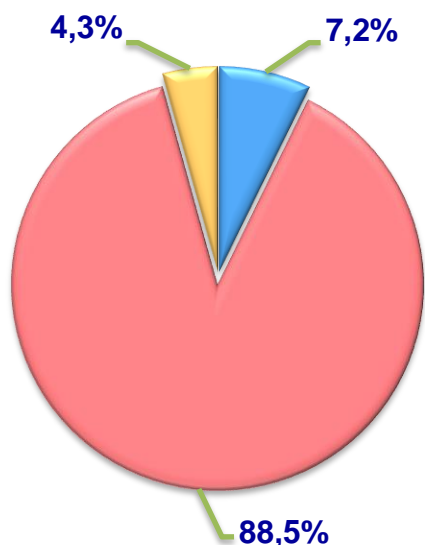
**Soni, ming bosh**



**O‘sish sur‘ati**



**Bosh soning  
xo‘jalik toifalari  
bo‘yicha taqsimlanishi**



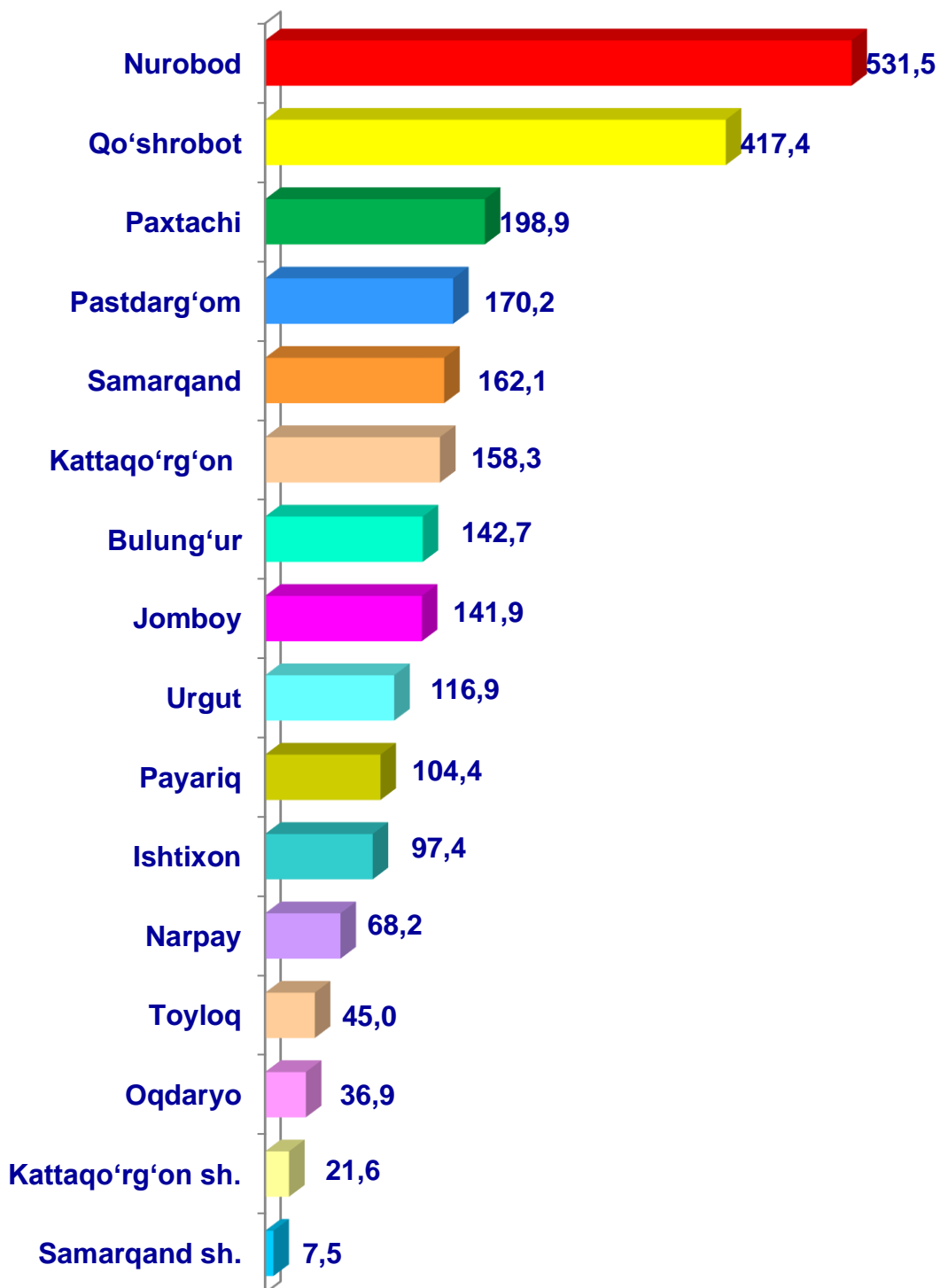
- **Fermer xo‘jaliklari**
- **Dehqon (shaxsiy yordamchi) xo‘jaliklari**
- **Qishloq xo‘jaligi faoliyatini amalga oshiruvchi tashkilotlar**



2022– yilning 1– iyul holatiga ko‘ra, qo‘y va echkilarning bosh soni to‘g‘risidagi ma‘lumotlar xo‘jalik toifalari bo‘yicha tahlil etilganda, jami qo‘y va echkilarning 88,5 % dehqon (shaxsiy yordamchi) xo‘jaliklariga to‘g‘ri kelishi kuzatildi.



Samarqand viloyati bo'yicha  
qo'y va echkilarning  
umumiy bosh soni,  
ming bosh

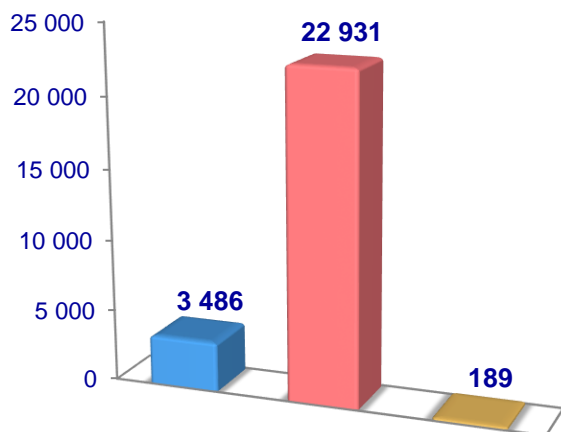


2022– yilning 1– iyul holatiga ko‘ra, otlarning umumiy bosh soni 26606 taga yetdi.

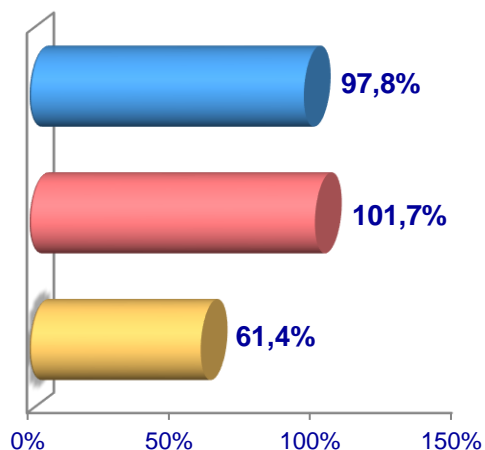
2021 – yilning mos davri bilan solishtirilganda, barcha toifadagi xo‘jaliklarda otlar bosh soni 191 taga (0,2 %) ko‘paydi.

### Otlar

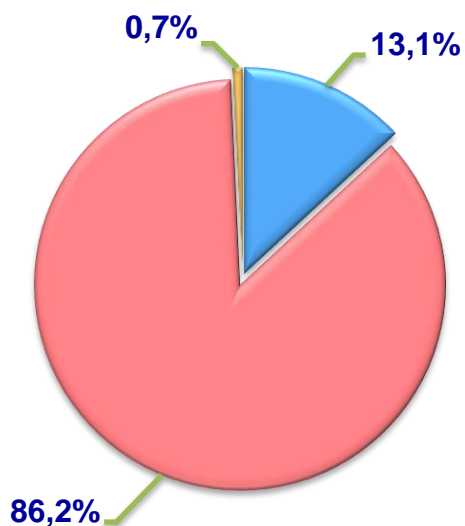
**Soni, bosh**



**O‘sish sur‘ati**



**Bosh soning  
xo‘jalik toifalari  
bo‘yicha taqsimlanishi**



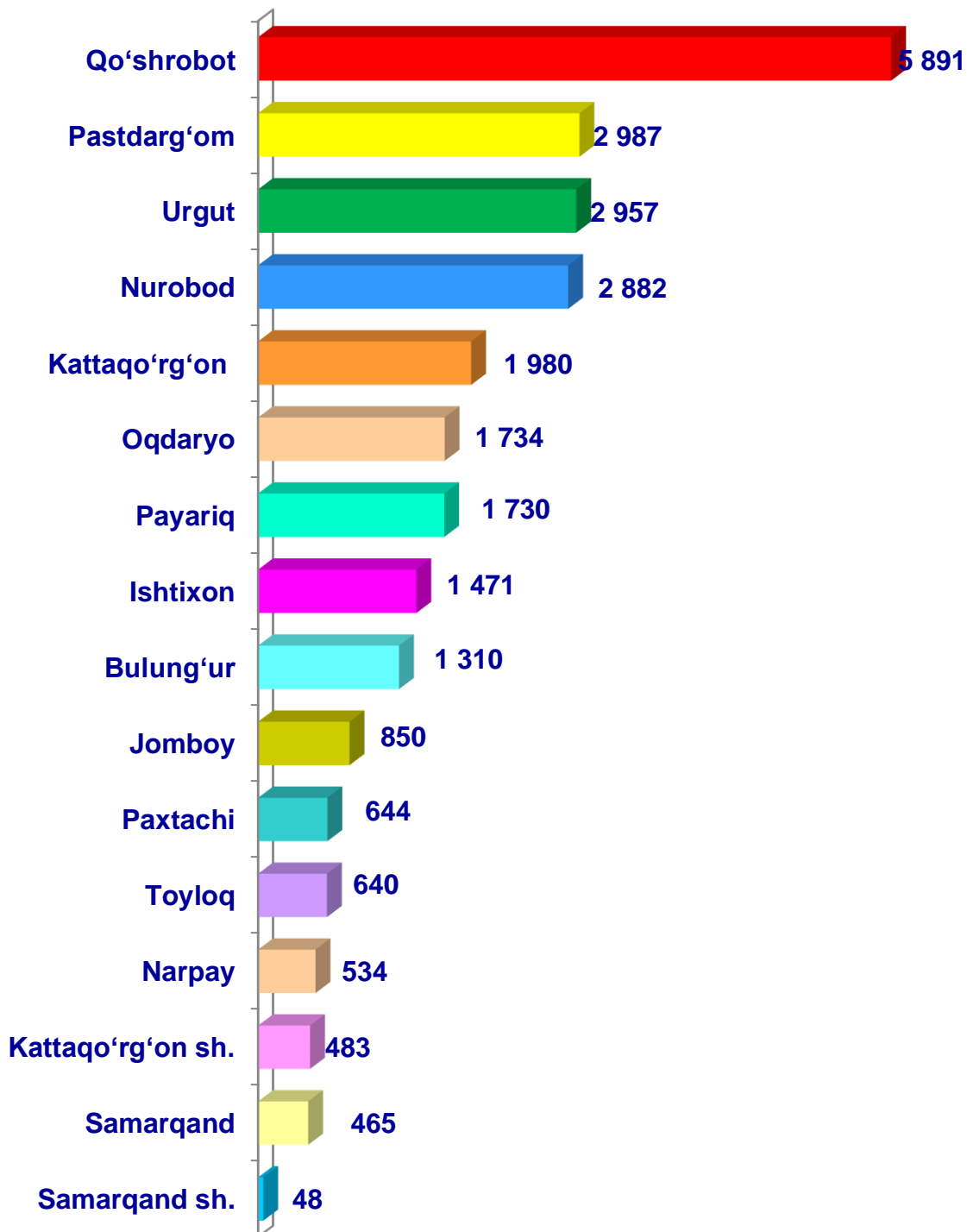
- **Fermer xo‘jaliklari**
- **Dehqon (shaxsiy yordamchi) xo‘jaliklari**
- **Qishloq xo‘jaligi faoliyatini amalga oshiruvchi tashkilotlar**



2022– yilning 1– iyul holatiga ko‘ra, otlarning bosh soni to‘g‘risidagi ma‘lumotlar xo‘jalik toifalari bo‘yicha tahlil etilganda, jami otlarning 86,2 % dehqon (shaxsiy yordamchi) xo‘jaliklariga to‘g‘ri kelishi kuzatildi.



Samarqand viloyati  
bo'yicha **otlarning**  
umumiy bosh soni, bosh

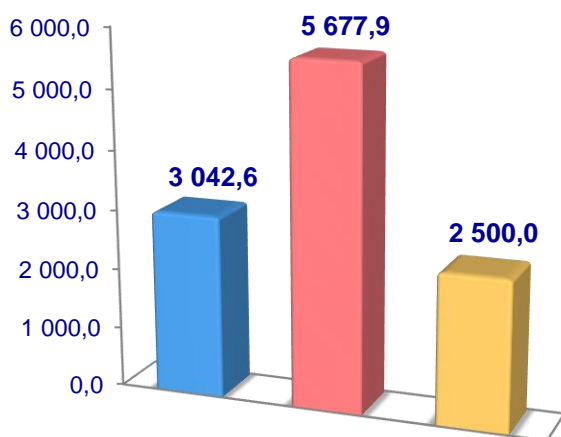


2022– yilning 1– iyul holatiga ko‘ra, parrandalarning umumiy bosh soni 11220,6 ming taga yetdi.

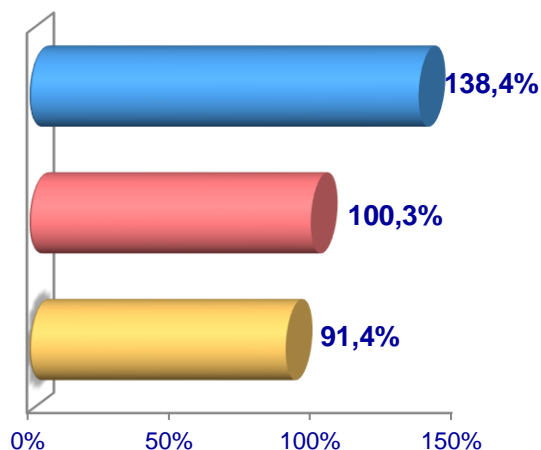
2021– yilning mos davri bilan solishtirilganda, barcha toifadagi xo‘jaliklarda parrandalar bosh soni – 622,2 ming taga (5,9 %) ko‘p.

### Parrandalar

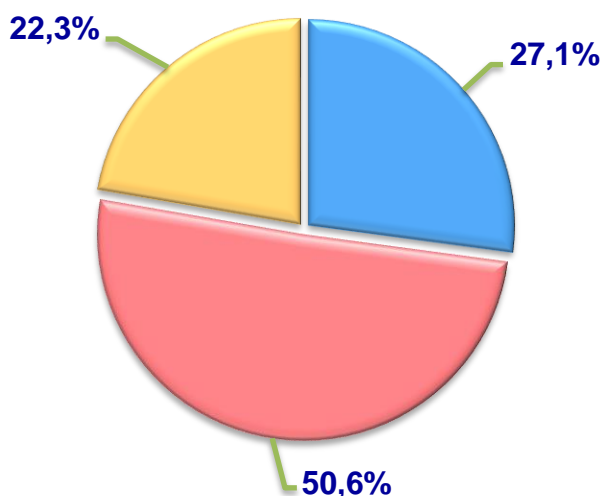
**Soni, ming bosh**



**O‘sish sur‘ati**



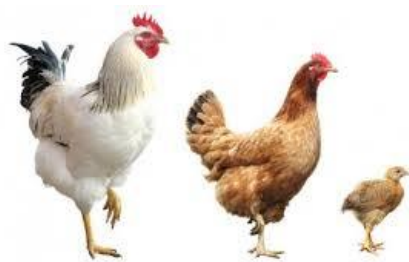
**Bosh soning  
xo‘jalik toifalari  
bo‘yicha taqsimlanishi**



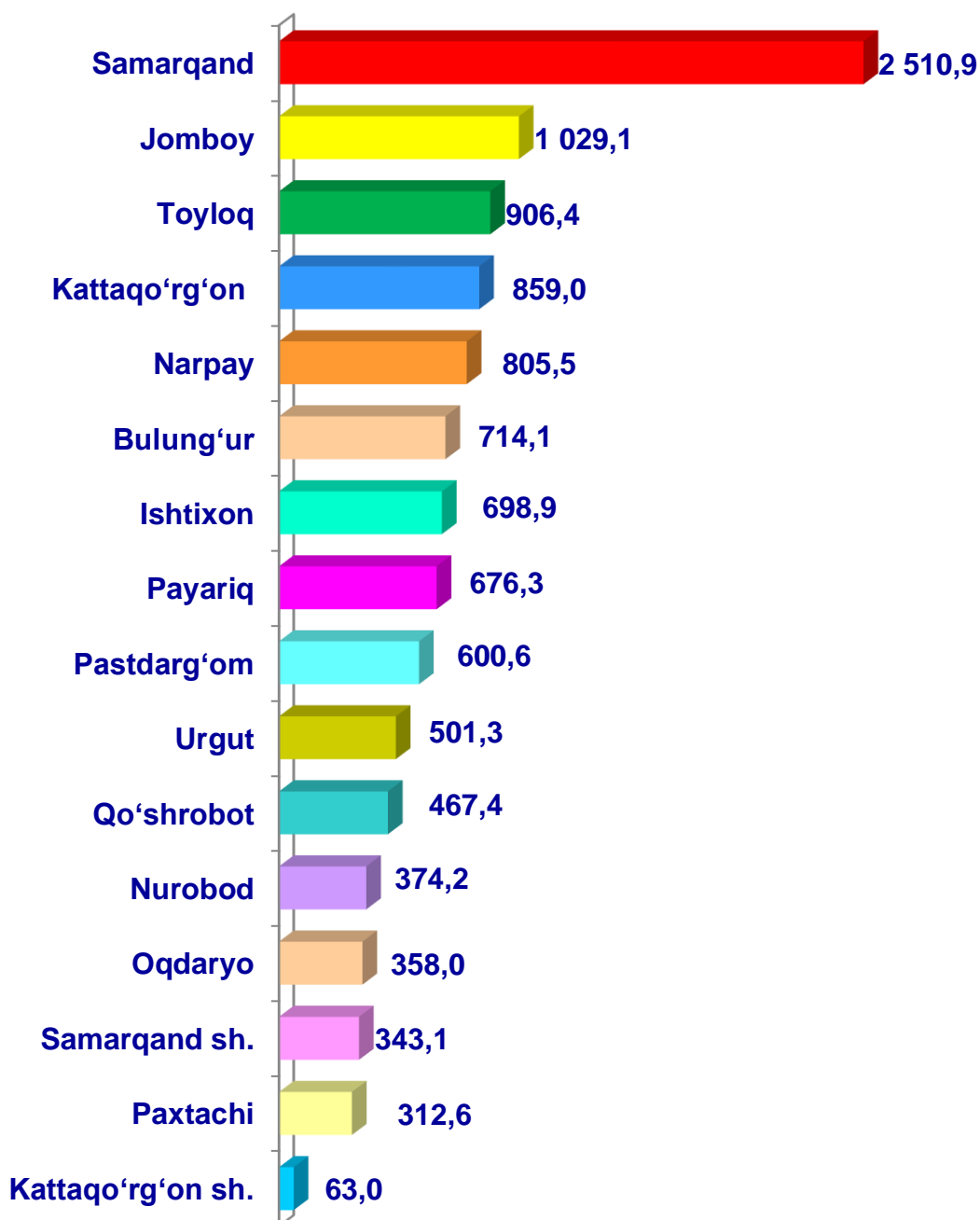
- **Fermer xo‘jaliklari**
- **Dehqon (shaxsiy yordamchi) xo‘jaliklari**
- **Qishloq xo‘jaligi faoliyatini amalga oshiruvchi tashkilotlar**



2022– yilning 1– iyul holatiga ko‘ra, parrandalarning soni to‘g‘risidagi ma‘lumotlar xo‘jalik toifalari bo‘yicha tahlil etilganda, jami parrandalarning 50,6 % dehqon (shaxsiy yordamchi) xo‘jaliklariga to‘g‘ri kelishi kuzatildi.



Samarqand viloyati bo'yicha  
**parrandalarning**  
umumiy bosh soni,  
ming bosh



Qishloq xo'jaligi va ekologiya  
statistikasi bo'limi

• 66-230-45-30  
• 66-235-22-01