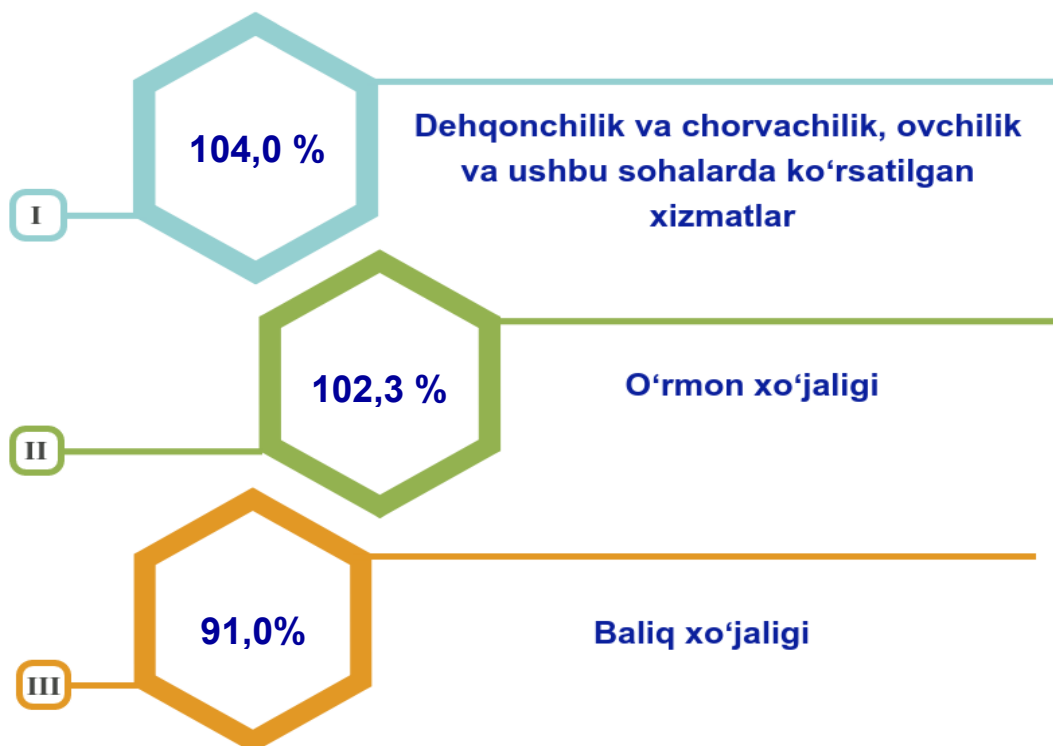


2022- yilning yanvar–sentabr oylarida Samarqand viloyatining qishloq, o‘rmon va baliq xo‘jaligi

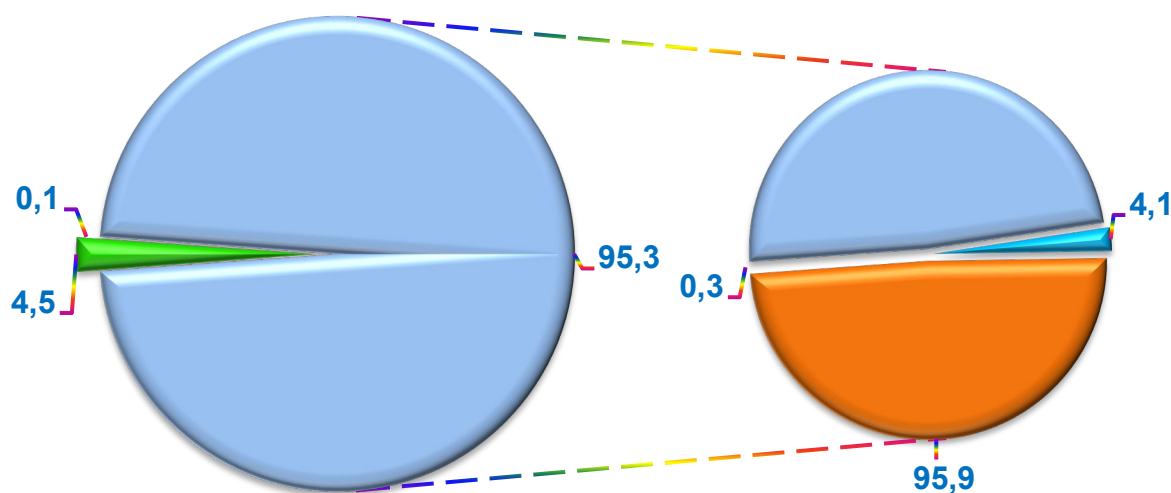
Dastlabki ma‘lumotlarga ko‘ra, 2022- yilning yanvar-sentabr oylarida qishloq, o‘rmon va baliq xo‘jaligi mahsulot (xizmat)larining umumiy hajmi 30 024,6 mlrd. so‘mni yoki 2021- yilning mos davriga nisbatan 104,0 %ni, shu jumladan, dehqonchilik va chorvachilik, ovchilik va ushbu sohalarda ko‘rsatilgan xizmatlar 29 129,3 mlrd. so‘m (104,0 % ni), o‘rmon xo‘jaligi 797,2 mlrd. so‘m (102,3 % ni), baliq xo‘jaligi 98,1 mlrd. so‘m (91,0 %ni) tashkil qildi. Respublika qishloq, o‘rmon va baliq xo‘jaligi tarkibida Samarqand viloyatining ulushi 12,1 %ni tashkil etdi.

**30024,6****Samarqand viloyati bo‘yicha
qishloq, o‘rmon va baliq xo‘jaligi
mahsulot (xizmat)larining hajmi, mlrd. so‘m**

Qishloq, o‘rmon va baliq xo‘jaligi mahsulot (xizmat)lar hajmining o‘shish sur‘ati, % da



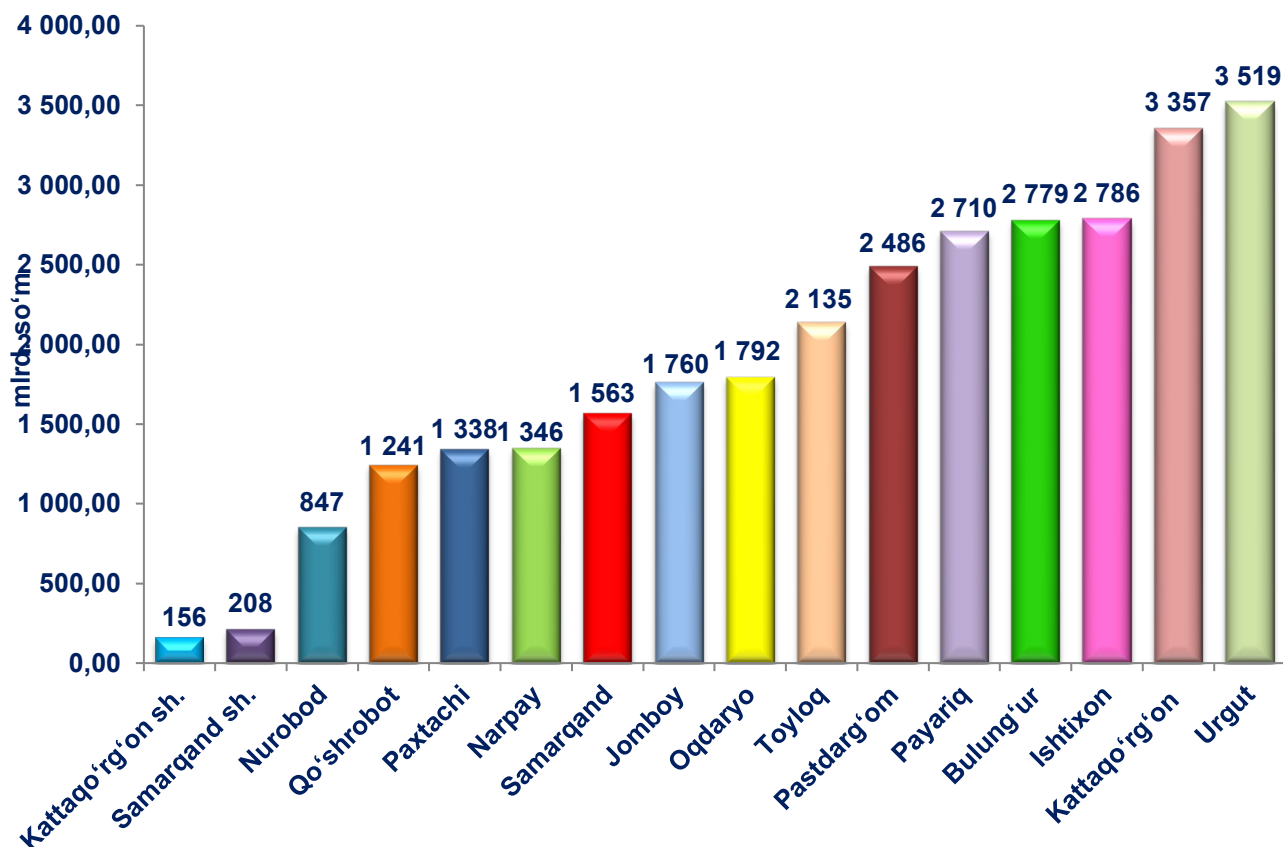
Qishloq, o‘rmon va baliq xo‘jaligi mahsulot (xizmat)lari umumiy hajmining taqsimlanishi (%)



- O‘rmon xo‘jaligi
- Baliq xo‘jaligi
- Dehqonchilik va chorvachilik, ovchilik va ushbu sohalarda ko‘rsatilgan xizmatlar
- Dehqonchilik
- Chorvachilik
- Ovchilik va qishloq xo‘jaligi sohasidagi xizmatlar

2022- yilning yanvar-sentabr oylari yakuniga ko'ra, qishloq, o'rmon va baliq xo'jaligi mahsulot (xizmat)lar umumiy hajmining 97,0 % dehqonchilik va chorvachilik, ovchilik va ushbu sohalarda ko'rsatilgan xizmatlar, 2,7 % o'rmon xo'jaligi, 0,3 % baliq xo'jaligi hissasiga to'g'ri keladi.

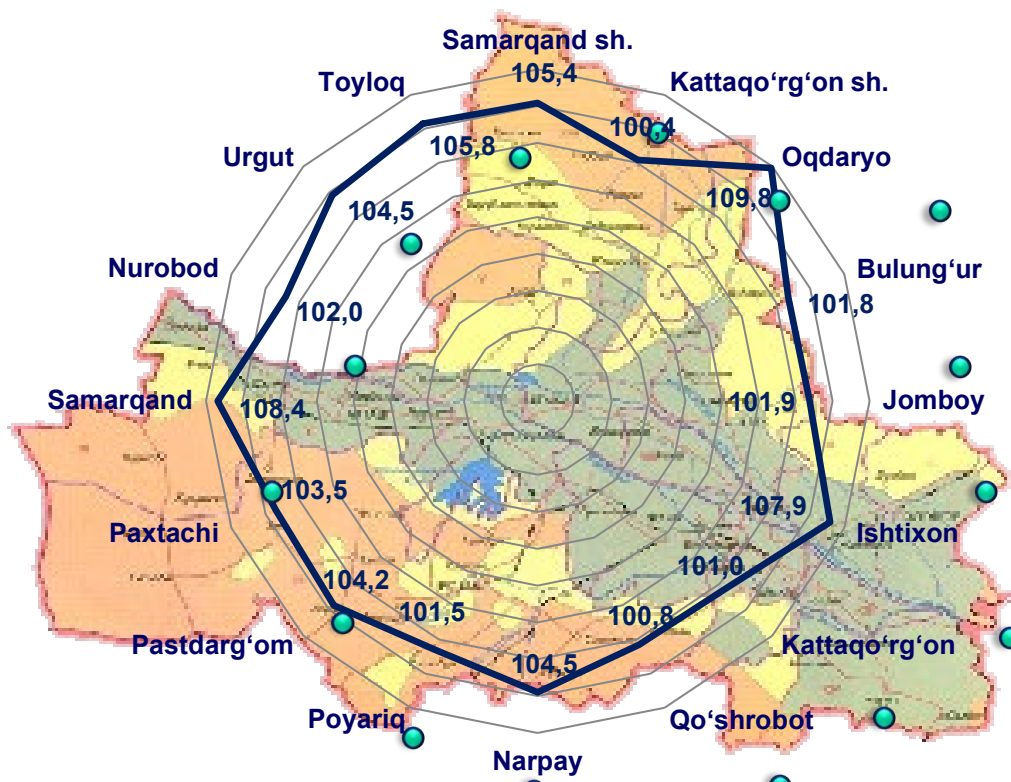
Shahar va tumanlar kesimida qishloq, o'rmon va baliq xo'jaligi mahsulot (xizmat)larining hajmi



2022- yilning yanvar-sentabr oylarida, shahar va tumanlar kesimida qishloq, o'rmon va baliq xo'jaligi mahsulot (xizmat)larining eng yuqori hajmi Urgut (3519 mlrd. so'm) va Kattaqo'rg'on (3357 mlrd. so'm) tumanlarida qayd etildi. Aksincha kam hajmga ega hududlarga Kattaqo'rg'on shahrini (156 mlrd. so'm) va Samarqand shahri (208 mlrd. so'm) misol keltirib o'tish mumkin.

Viloyat ko'rsatkichidan yuqori o'sish sur'atlari Oqdaryo (109,8 %), Samarqand tumani (108,4), Ishtixon tumani (107,9), Tayloq (105,8 %), tumanlarida kuzatildi.

Hududlar bo'yicha qishloq, o'rmon va baliq xo'jaligi mahsulot (xizmat)larining o'sish sur'ati, %

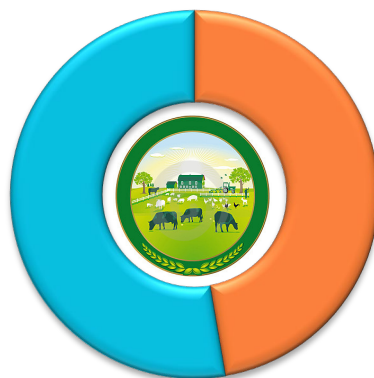


Qishloq xo'jaligi mahsulotlari

2022- yilning yanvar-sentabr oylarida yetishtirilgan qishloq xo'jaligi mahsulotlari hajmi 29005,4 mlrd. so'mni yoki 2021- yilning mos davriga nisbatan 104,0 % ni, shu jumladan, dehqonchilik mahsulotlari 13711,0 mlrd. so'm (104,4 %)ni, chorvachilik mahsulotlari 15294,4 mlrd. so'm (103,7 %)ni tashkil qildi.

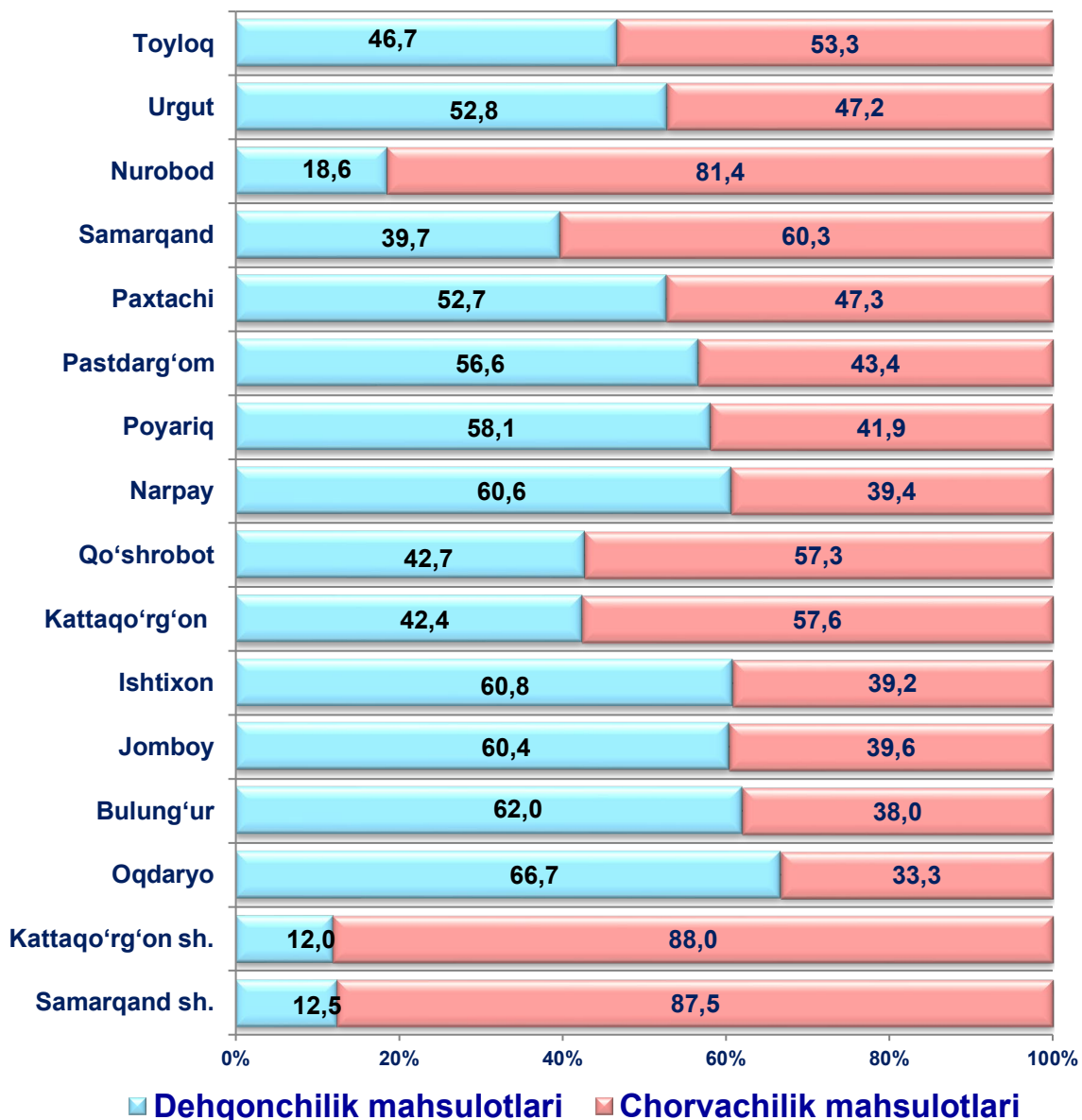
Qishloq xo'jaligi mahsulotlari yetishtirish hajmida dehqonchilik va chorvachilik mahsulotlarining ulushi (%)

52,7 %
Dehqonchilik
mahsulotlari

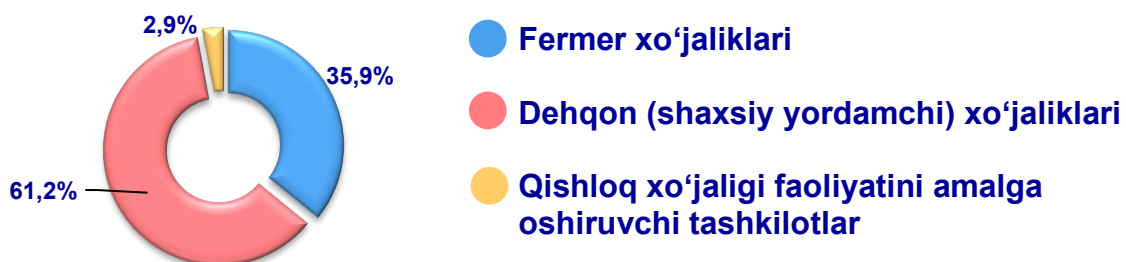


47,3 %
Chorvachilik
mahsulotlari

Yetishtirilgan qishloq xo'jaligi mahsulotlari hajmining hududlar kesimida taqsimlanishi (%)

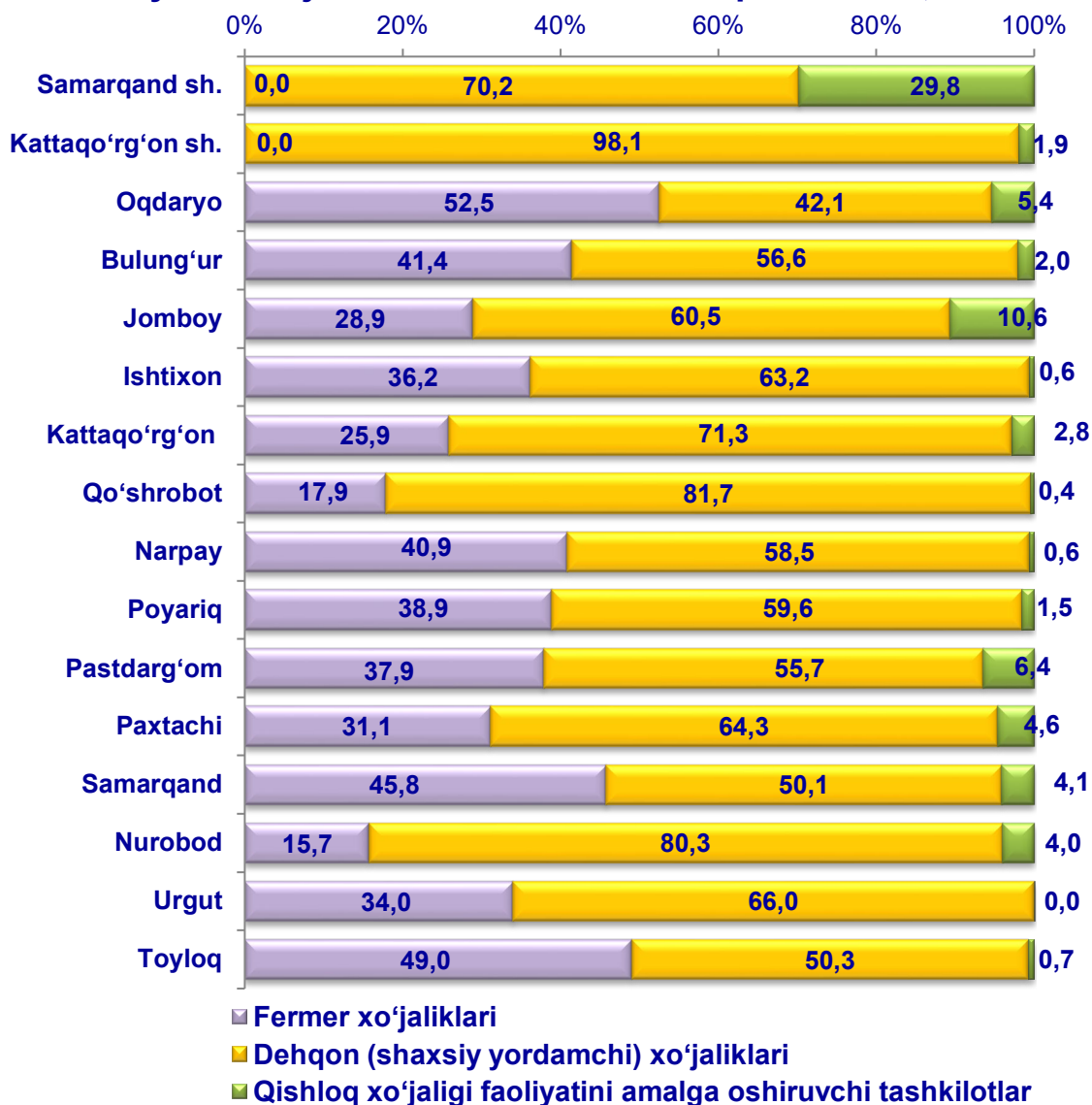


Qishloq xo'jaligi mahsulotlari yetishtirish hajmida dehqonchilik va chorvachilik mahsulotlarining ulushi



Xo'jalik toifalari bo'yicha tahlillar, qishloq xo'jaligi mahsulotlari umumiy hajmining 61,2 % – dehqon (shaxsiy yordamchi) xo'jaliklariga, 35,9 % – fermer xo'jaliklariga, 2,9 % – qishloq xo'jaligi faoliyatini amalga oshiruvchi tashkilotlar hissasiga to'g'ri kelishini ko'rsatmoqda.

Yetishtirilgan qishloq xo'jaligi mahsulotlarining hududlar bo'yicha xo'jalik toifalari kesimida taqsimlanishi, % da



2022-yilning yanvar-sentabr oylari yakuniga ko'ra yetishtirilgan qishloq xo'jaligi mahsulotlari tarkibidagi fermer xo'jaliklarining ulushi bo'yicha eng yuqori ko'rsatkich Oqdaryo tumanida (52,5 %), dehqon (shaxsiy yordamchi) xo'jaliklarining eng yuqori ulushi Kattaqo'rg'on shahrida (98,1 %), qishloq xo'jaligi faoliyatini amalga oshiruvchi tashkilotlarning eng yuqori ulushi Samarqand shahrida (29,8 %) qayd etildi.

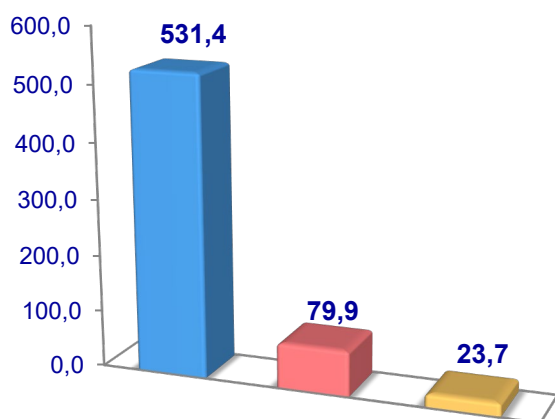
Fermer xo'jaliklarining qishloq xo'jaligi mahsuloti tarkibidagi ulushi bo'yicha eng kam ko'rsatkich Samarqand va Kattaqo'rg'on shaharlarida (0,0 %), dehqon (shaxsiy yordamchi) xo'jaliklarining eng kam ulushi Oqdaryo tumanida (42,1 %), qishloq xo'jaligi faoliyatini amalga oshiruvchi tashkilotlarning eng kam ulushi Urgut tumanida (0,0 %) qayd etildi.

Dehqonchilik

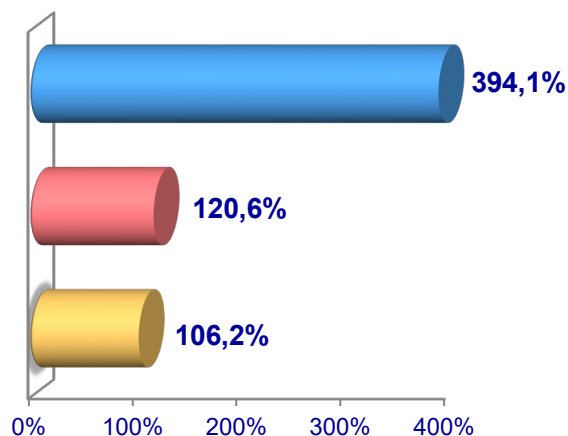
2022- yilning yanvar-sentabr oylarida yetishtirilgan dehqonchilik mahsulotlarining hajmi 15294,4 mlrd. soʻmni yoki 2021- yilning mos davriga nisbatan 103,7 %ni tashkil etdi. Yetishtirilgan qishloq xoʻjaligi mahsulotlarining umumiy hajmida dehqonchilik mahsulotlarining ulushi 52,7 %ni tashkil qildi.

Don jami

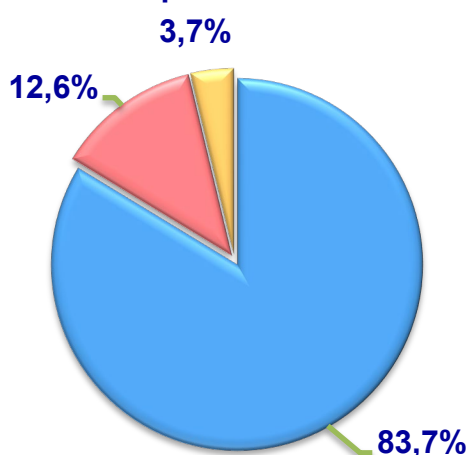
Hajmi, ming tn.



O'sish sur'ati



Yetishtirilgan mahsulotning xo'jalik toifalari bo'yicha taqsimlanishi



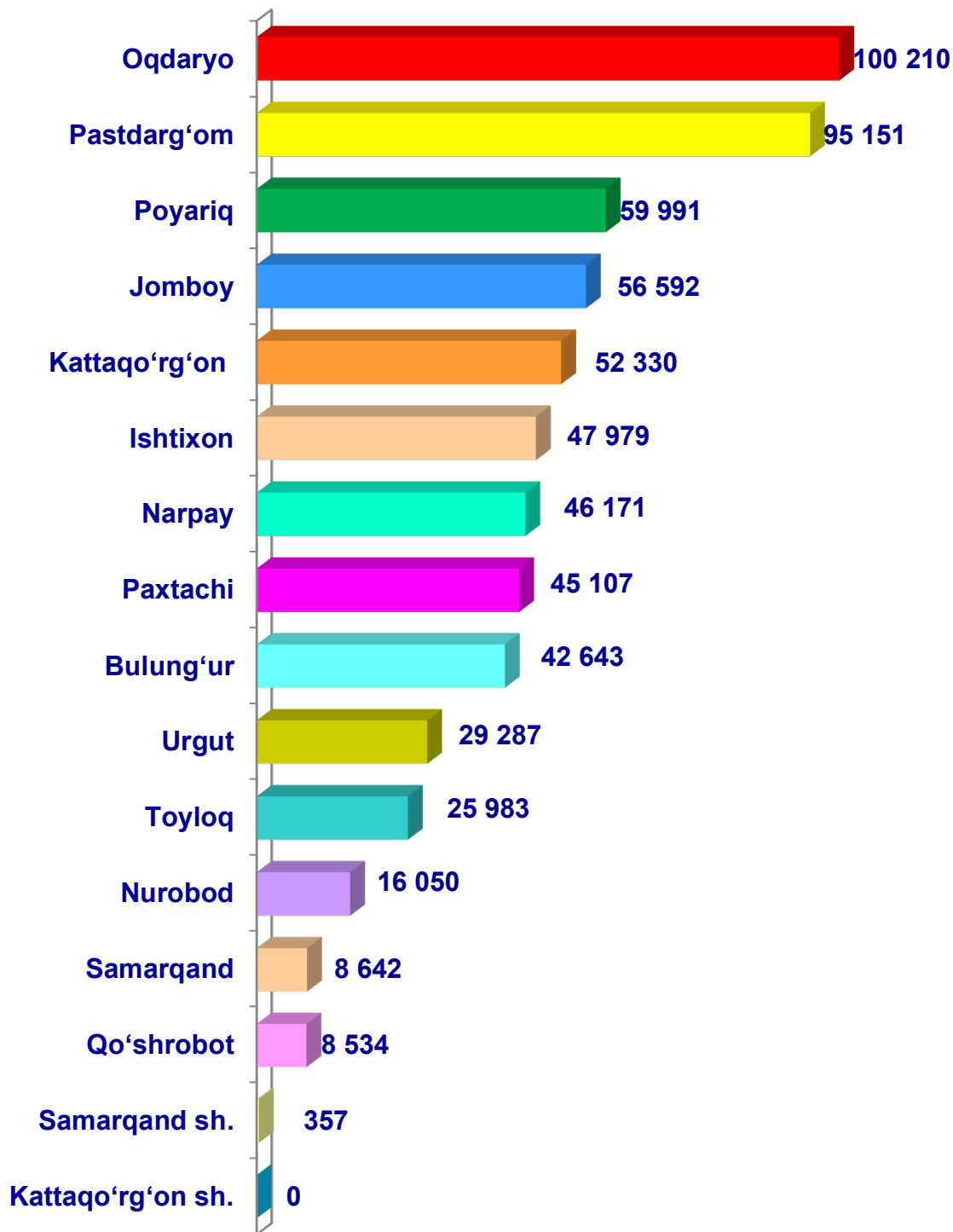
- Fermer xo'jaliklari
- Dehqon (shaxsiy yordamchi) xo'jaliklari
- Qishloq xo'jaligi faoliyatini amalga oshiruvchi tashkilotlar



2022- yilning yanvar-sentabr oylarida barcha toifadagi xo'jaliklar tomonidan 635,0 ming tonna don (2021- yilning yanvar-sentabriga nisbatan 10,9% ga ko'p) yetishtirildi. Don yetishtirish o'rsatkichlarini xo'jaliklar toifalari bo'yicha tahlil qilinganda, don yetishtirishning umumiy hajmidan 83,7 % fermer xo'jaliklari hissasiga to'g'ri kelishini ko'rsatmoqda.

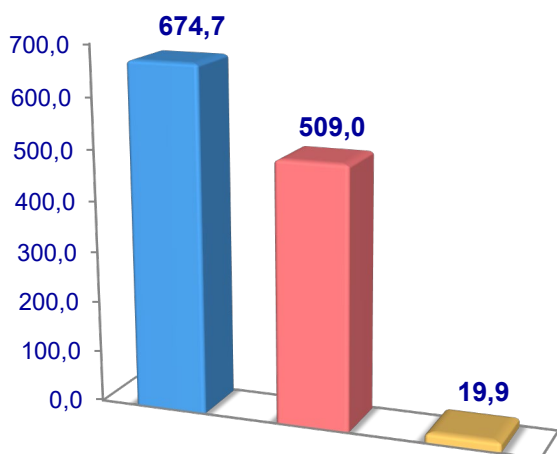


Samarqand viloyati hududlari
bo'yicha **donli ekinlar** yetishtirish
hajmi, tonna

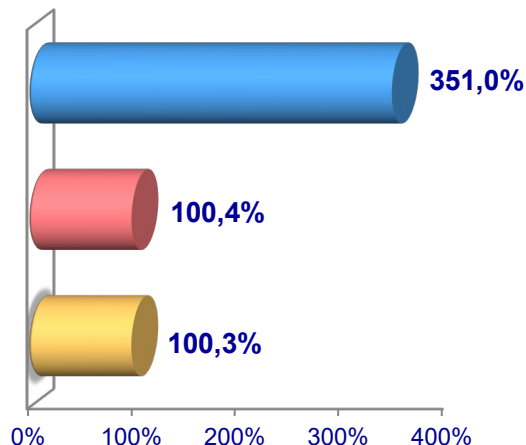


Sabzavotlar

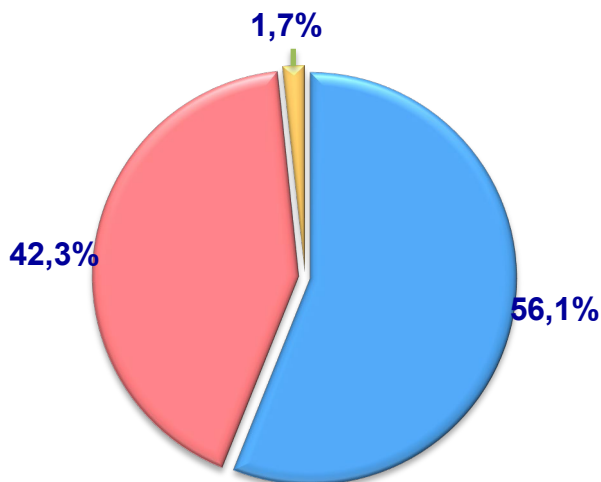
Hajmi, ming tn.



O'sish sur'ati



**Ishlab chiqarilgan mahsulotning
xo'jalik toifalari bo'yicha taqsimlanishi**



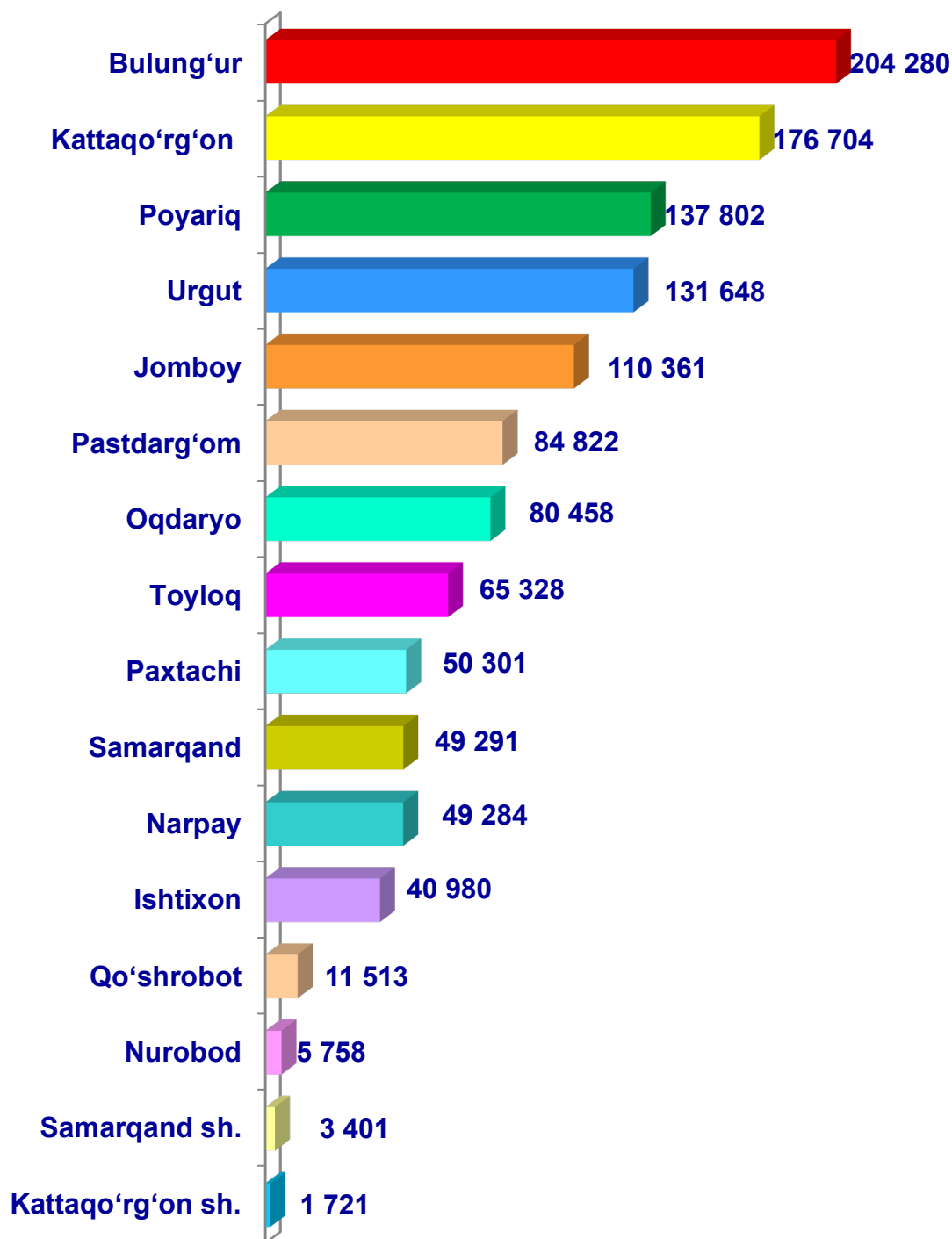
- **Fermer xo'jaliklari**
- **Dehqon (shaxsiy yordamchi) xo'jaliklari**
- **Qishloq xo'jaligi faoliyatini amalga oshiruvchi tashkilotlar**



2022- yilning yanvar-sentabr oylarida barcha toifadagi xo'jaliklar tomonidan 1203,7 ming tonna sabzavotlar (2021- yilning yanvar-sentabriga nisbatan 1,5 %ga ko'p) yetishtirildi. Sabzavot yetishtirish ko'rsatkichlarini xo'jaliklar toifalari bo'yicha tahlil qilinganda, sabzavot yetishtirish umumiy hajmidan 56,1 %i fermer xo'jaliklari hissasiga to'g'ri kelishini ko'rsatmoqda.

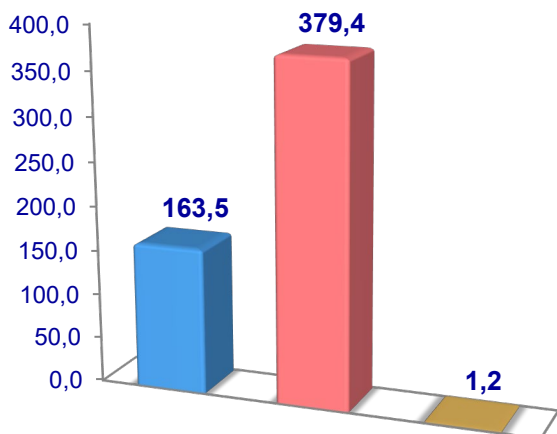


Samarqand viloyati bo'yicha
sabzavotlar yetishtirish
hajmi, tonna

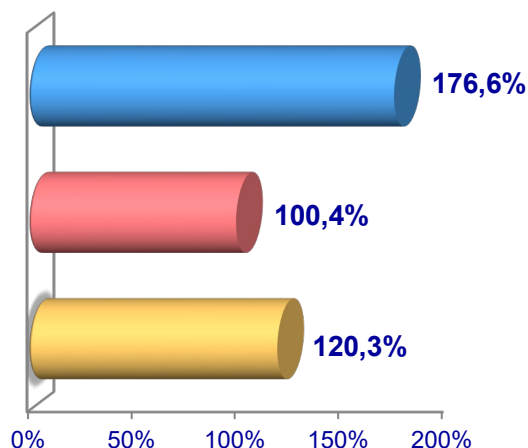


Kartoshka

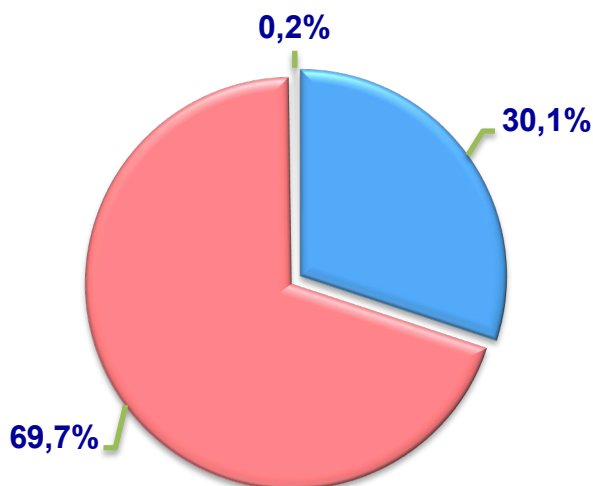
Hajmi, ming. tn.



O'sish sur'ati



**Ishlab chiqarilgan mahsulotning
xo'jalik toifalari bo'yicha taqsimlanishi**



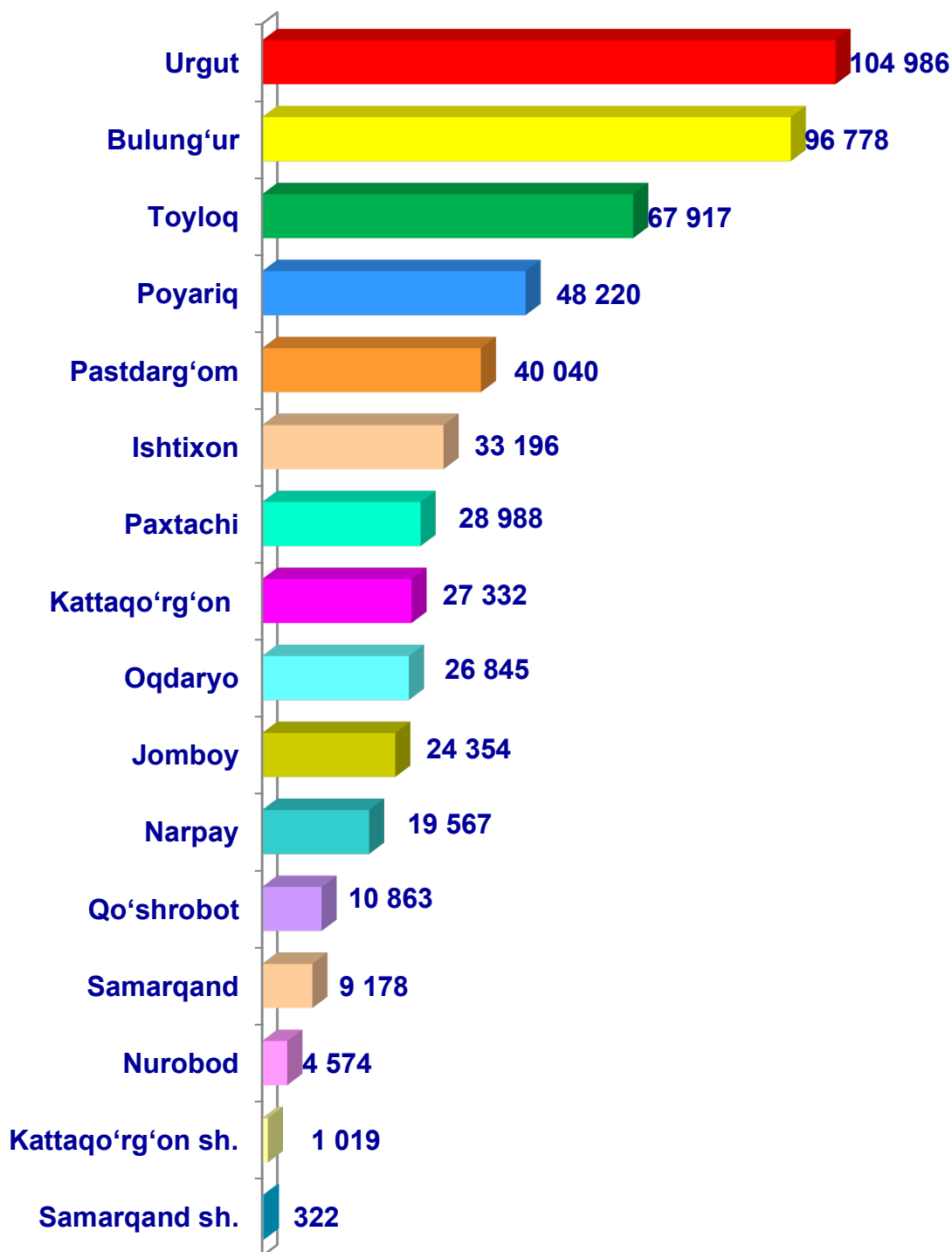
- Fermer xo'jaliklari
- Dehqon (shaxsiy yordamchi) xo'jaliklari
- Qishloq xo'jaligi faoliyatini amalga oshiruvchi tashkilotlar



2022- yilning yanvar-sentabr oylarida barcha toifadagi xo'jaliklar tomonidan 544,2 ming tonna kartoshka (2021- yilning yanvar-sentabriga nisbatan 5,8 %ga ko'p) yetishtirildi. Kartoshka yetishtirish ko'rsatkichlarini xo'jaliklar toifalari bo'yicha tahlil qilganimizda, kartoshka yetishtirish umumiy hajmidan 69,7 % dehqon (shaxsiy yordamchi) xo'jaliklari hissasiga to'g'ri kelishini ko'rsatmoqda.

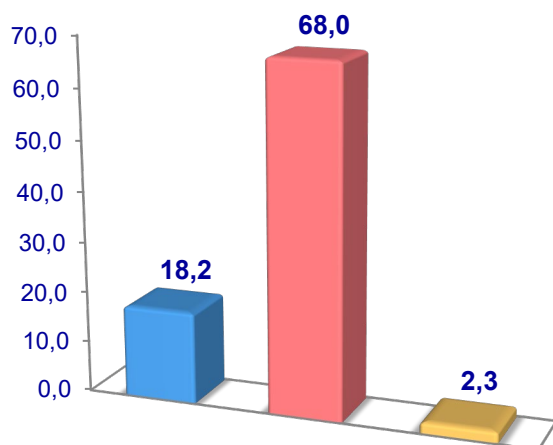


Samarqand viloyati hududlari
bo'yicha **kartoshka** yetishtirish
hajmi, tonna

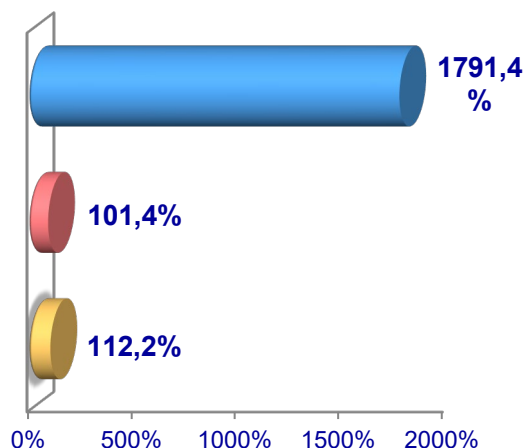


Poliz

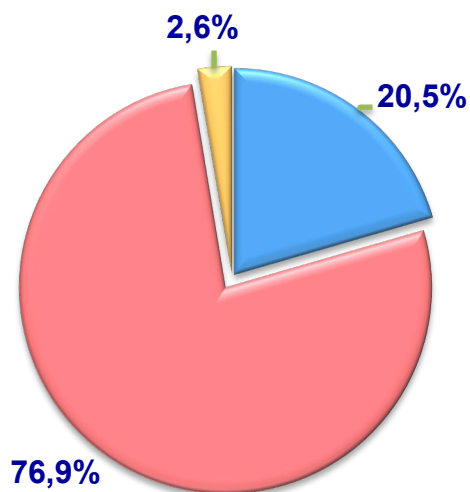
Hajmi, ming tn.



O'sish sur'ati



Ishlab chiqarilgan mahsulotning xo'jalik toifalari bo'yicha taqsimlanishi



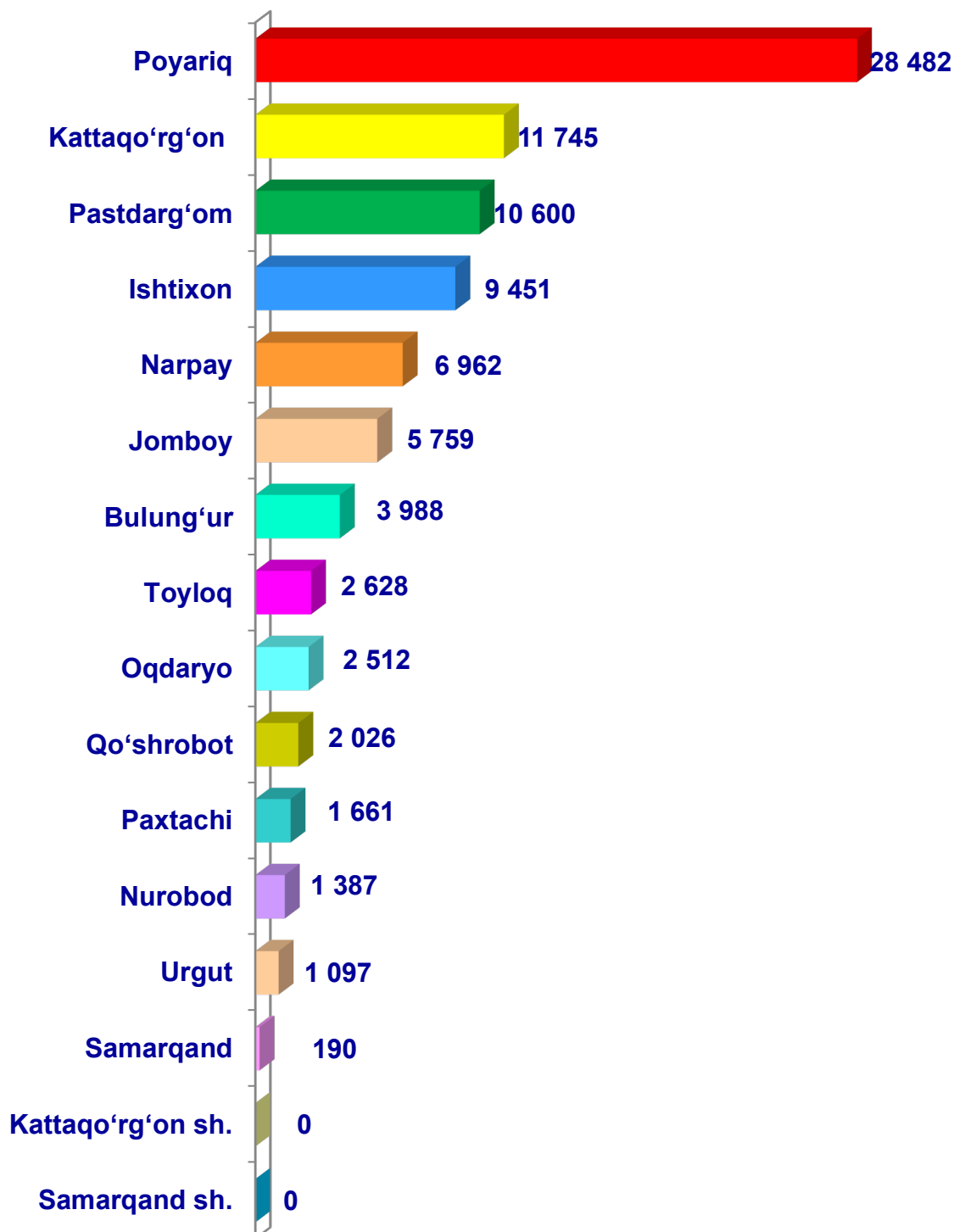
- Fermer xo'jaliklari
- Dehqon (shaxsiy yordamchi) xo'jaliklari
- Qishloq xo'jaligi faoliyatini amalga oshiruvchi tashkilotlar



2022- yilning yanvar-sentabr oylarida barcha toifadagi xo'jaliklar tomonidan 88,5 ming tonna poliz ekinlari (2021- yilning yanvar-sentabriga nisbatan 6,1 %ga ko'p) yetishtirildi. Poliz ekinlari yetishtirish ko'rsatkichlarini xo'jaliklar toifalari bo'yicha tahlil qilganimizda, poliz ekinlari yetishtirish umumiy hajmidan 76,9 % dehqon (shaxsiy yordamchi) xo'jaliklari hissasiga to'g'ri kelishini ko'rsatmoqda.

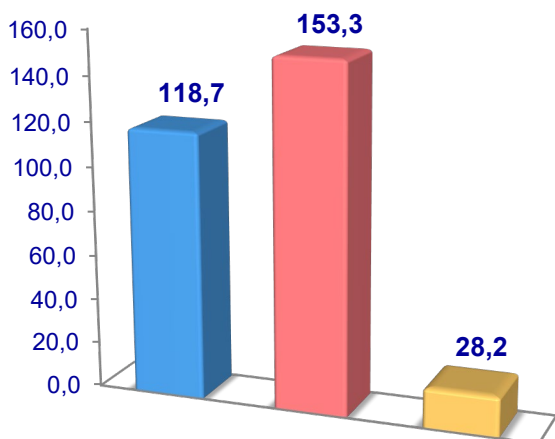


Samarqand viloyati hududlari
bo'yicha **poliz** ekinlari yetishtirish
hajmi, tonna

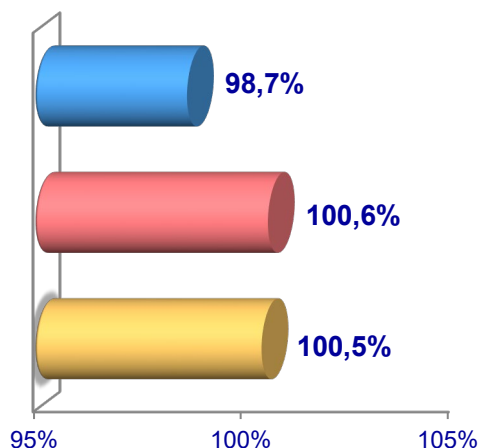


Meva va rezavorlar

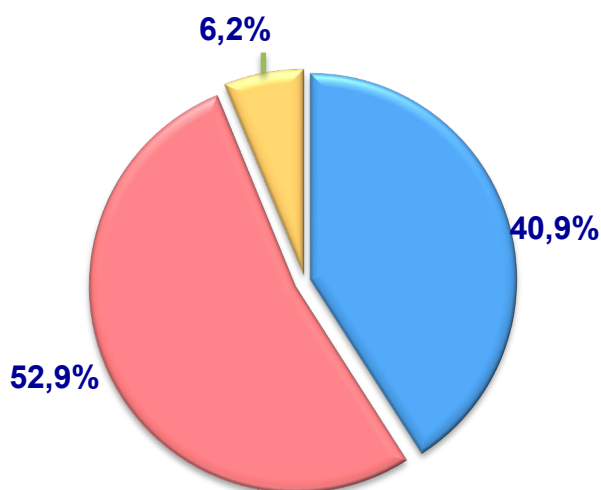
Hajmi, ming tn.



O'sish sur'ati



**Ishlab chiqarilgan mahsulotning
xo'jalik toifalari bo'yicha taqsimlanishi**



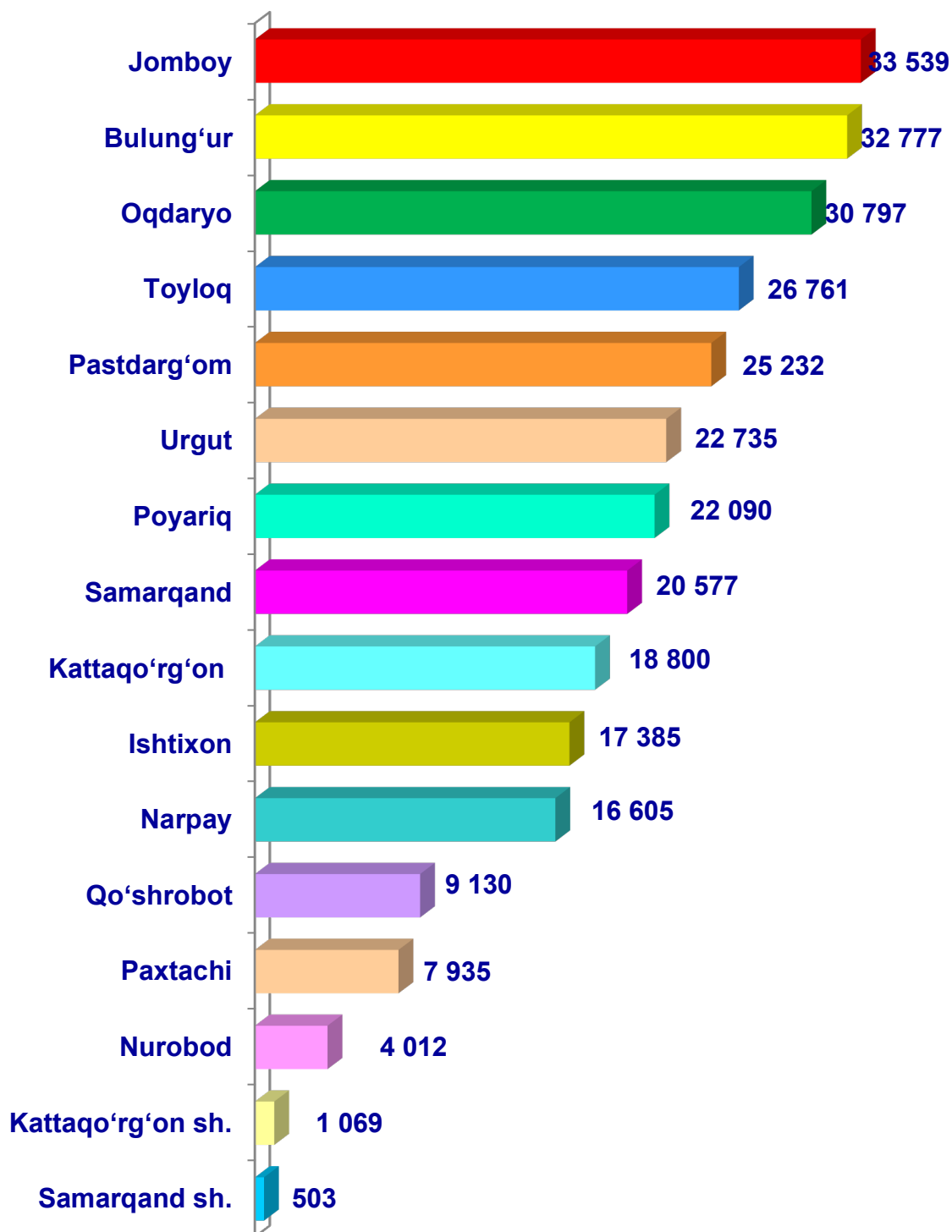
- Fermer xo'jaliklari
- Dehqon (shaxsiy yordamchi) xo'jaliklari
- Qishloq xo'jaligi faoliyatini amalga oshiruvchi tashkilotlar



2022- yilning yanvar-sentabr oylarida barcha toifadagi xo'jaliklar tomonidan 289,9 ming t. meva (2021- yilning yanvar-sentabriga nisbatan 0,5%ga ko'p) yetishtirildi. Meva yetishtirish ko'rsatkichlarini xo'jaliklar toifalari bo'yicha tahlil qilinganda, meva yetishtirish umumiy hajmidan 52,9 %i dehqon (shaxsiy yordamchi) xo'jaliklari hissasiga to'g'ri kelishini ko'rsatmoqda.

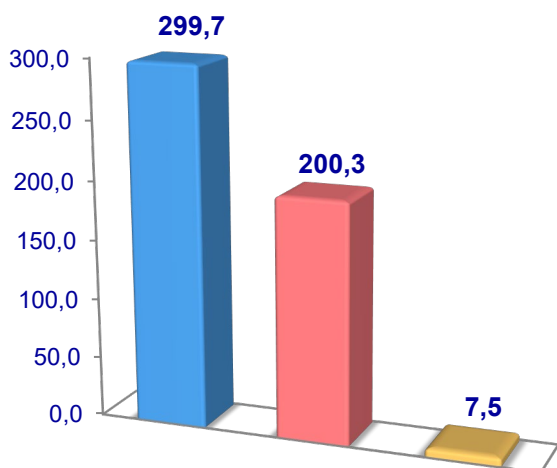


**Samarqand viloyati hududlari
bo'yicha meva va rezavorlar
yetishtirish hajmi, tonna**

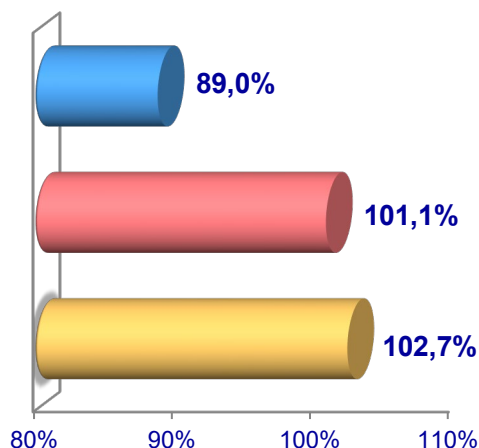


Uzum

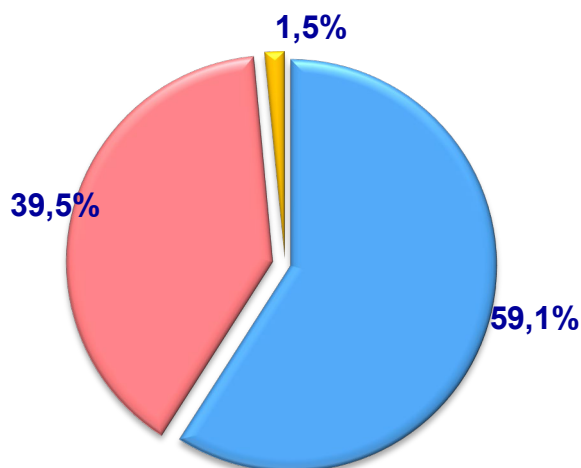
Hajmi, ming tonna



O'sish sur'ati



**Ishlab chiqarilgan mahsulotning
xo'jalik toifalari bo'yicha taqsimlanishi**



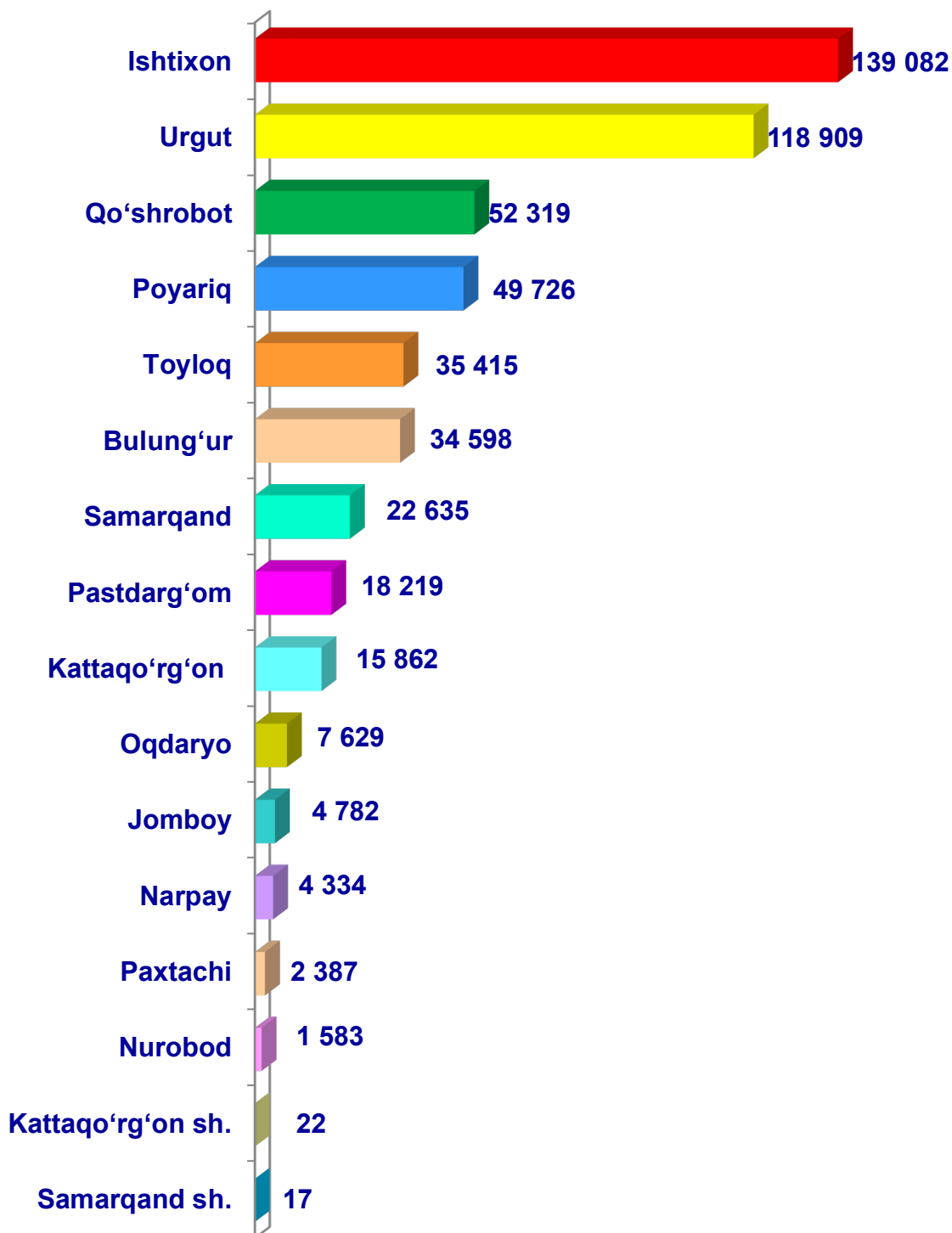
- Fermer xo'jaliklari
- Dehqon (shaxsiy yordamchi) xo'jaliklari
- Qishloq xo'jaligi faoliyatini amalga oshiruvchi tashkilotlar



2022- yilning yanvar-sentabr oylarida barcha toifadagi xo'jaliklar tomonidan 498,4 ming tonna uzum (2021- yilning yanvar-sentabriga nisbatan 4,0 %ga ko'p) yetishtirildi. Uzum yetishtirish ko'rsatkichlarini xo'jaliklar toifalari bo'yicha tahlil qilganimizda, uzum yetishtirish umumiy hajmidan 59,1 %i fermer xo'jaliklari hissasiga to'g'ri kelishini ko'rsatmoqda.



Samarqand viloyati hududlari
bo'yicha **uzum** yetishtirish
hajmi, tonna

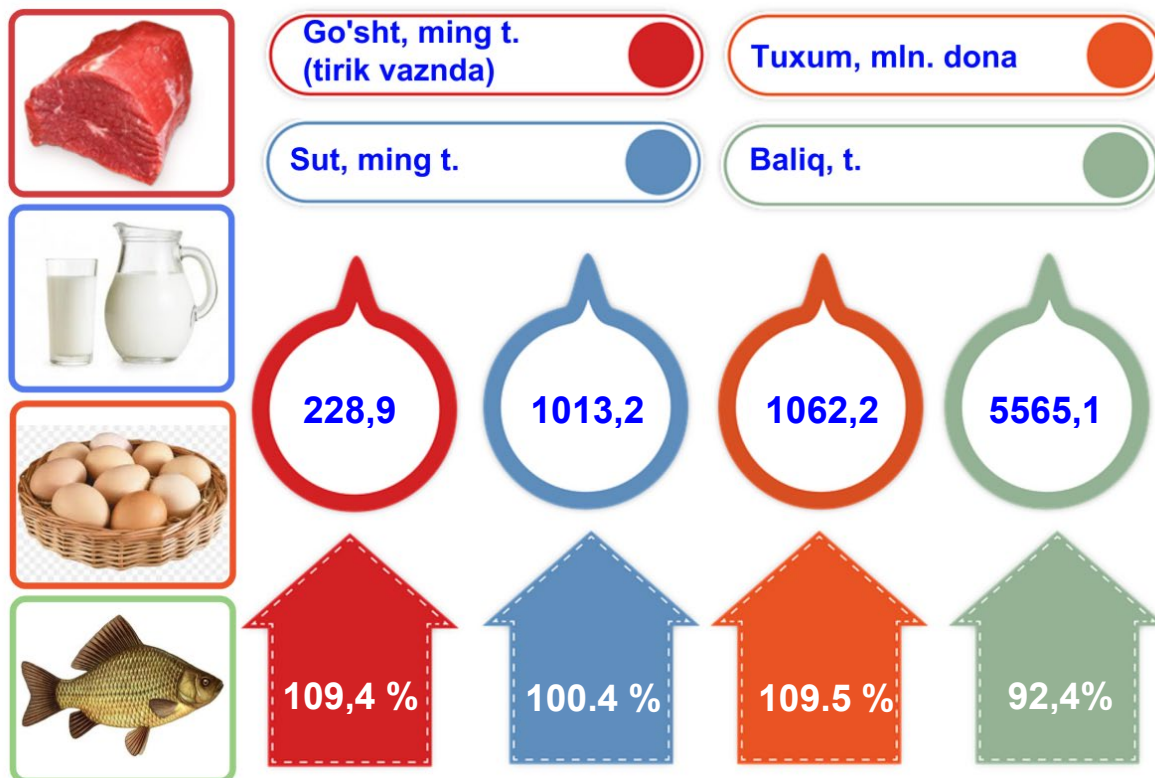


Chorvachilik



2022- yilning yanvar-sentabr oylarida chorvachilik mahsulotlarini yetishtirish hajmi 13711,0 mlrd. so'mni yoki 2021- yilning mos davriga nisbatan 104,4 %ni tashkil qildi. Yetishtirilgan qishloq xo'jaligi mahsulotlarining umumiy hajmida chorvachilik mahsulotlarining ulushi 47,3 %ni tashkil etdi.

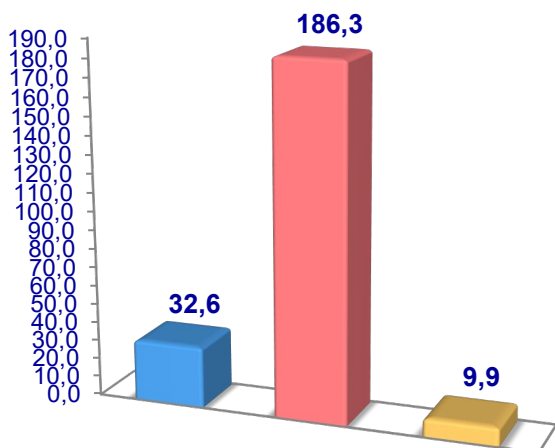
Chorvachilik sohasining ichki imkoniyatlarini oshirish bo'yicha chora-tadbirlarning izchil amalga oshirilib borilayotganligi, shuningdek, ularga davlat tomonidan tizimli yordam ko'rsatilib kelinayotganligi chorva mollari bosh sonining ko'payishiga, ichki iste'mol bozorlarini chorvachilik mahsulotlari bilan to'ldirishga imkon yaratdi.



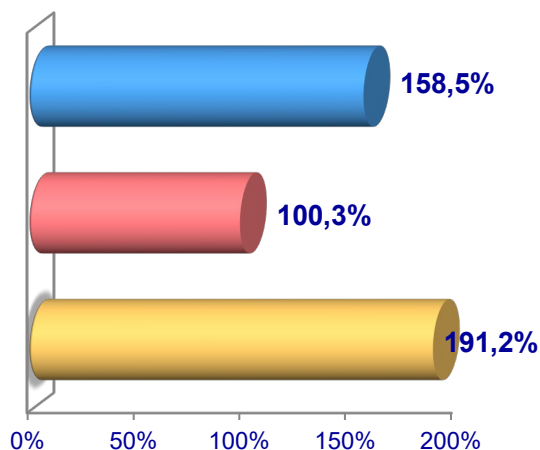
2022- yilning yanvar-sentabr oylarida barcha toifadagi xo'jaliklar tomonidan tirik vaznda 228,9 ming tonna go'sht (2021- yilning yanvar-sentabriga nisbatan 9,4 %ga ko'p), 1013,2 ming t. sut (0,4 %ga ko'p), 1062,2 mln. dona tuxum (9,5 %ga ko'p), va 5565,1 t. baliq (7,6 %ga kam) ovlandi.

Go'sht (tirik vaznda)

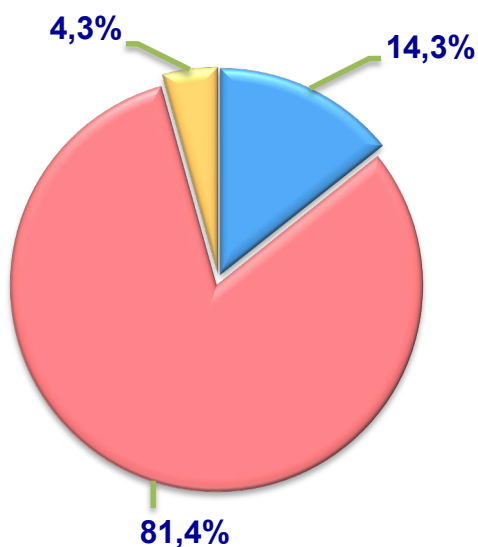
Hajmi, ming tn.



O'sish sur'ati



Ishlab chiqarilgan mahsulotning xo'jalik toifalari bo'yicha taqsimlanishi



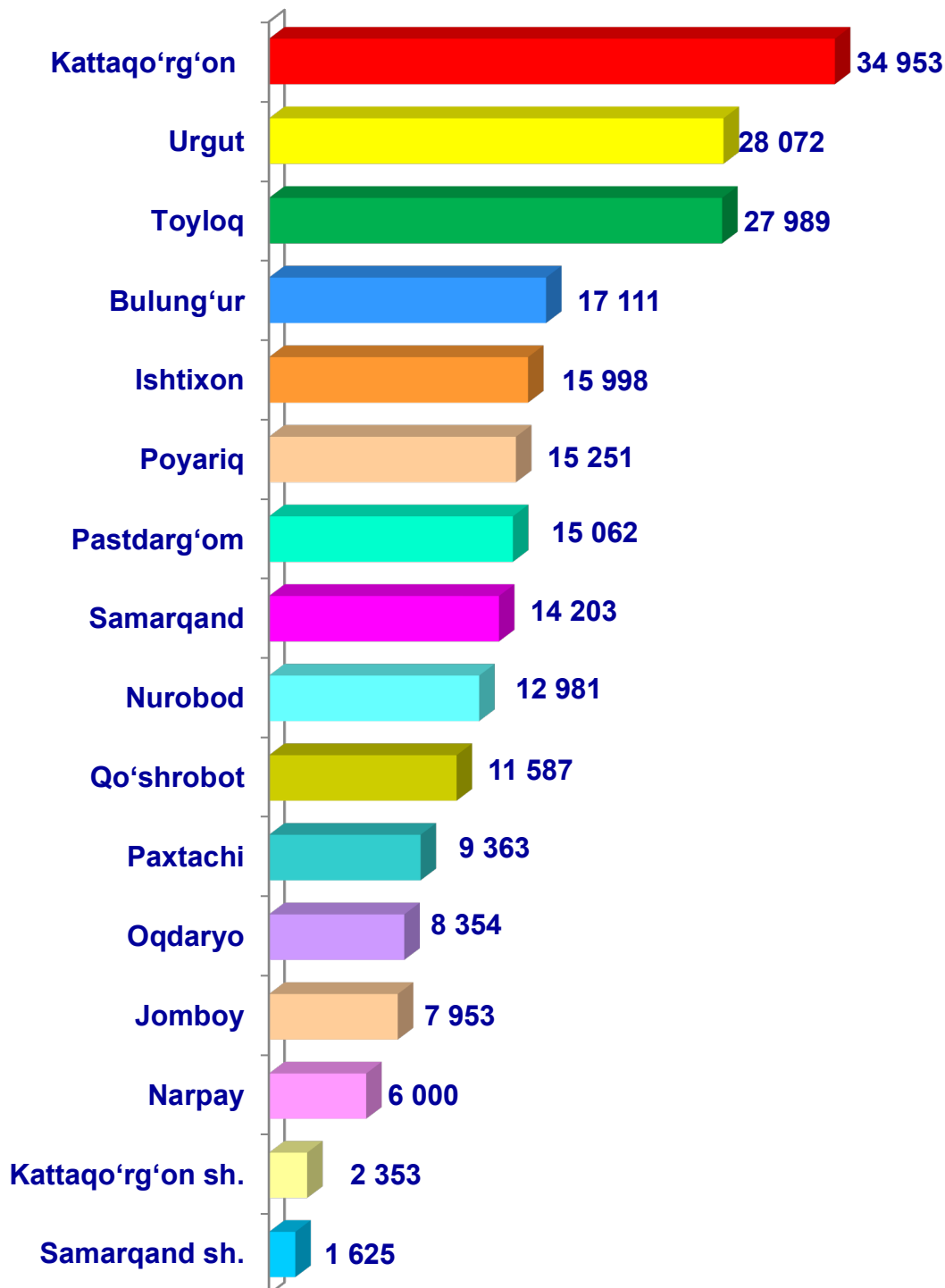
- Fermer xo'jaliklari
- Dehqon (shaxsiy yordamchi) xo'jaliklari
- Qishloq xo'jaligi faoliyatini amalga oshiruvchi tashkilotlar



2022- yilning yanvar-sentabr oylarida barcha toifadagi xo'jaliklar tomonidan tirik vaznda 228,9 ming tonna go'sht (2021- yilning yanvar-sentabriga nisbatan 9,4 %ga ko'p), yetishtirildi. Go'sht yetishtirish ko'rsatkichlari xo'jaliklar toifalari bo'yicha tahlil etilganda, go'sht yetishtirish umumiy hajmidan 81,4 % dehqon (shaxsiy yordamchi) xo'jaliklari hissasiga to'g'ri kelganini qayd etish zarur.

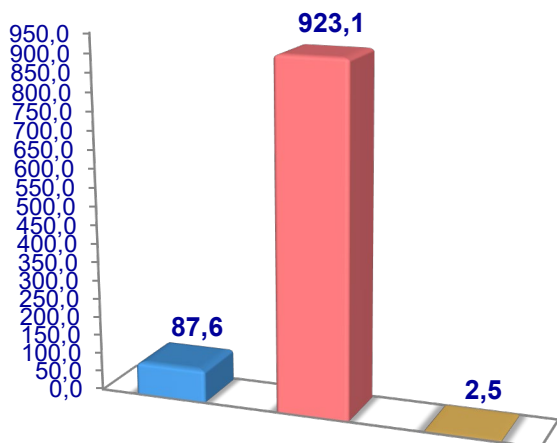


Samarqand viloyati bo'yicha
go'sht (tirik vaznda)
yetishtirish hajmi, tonna

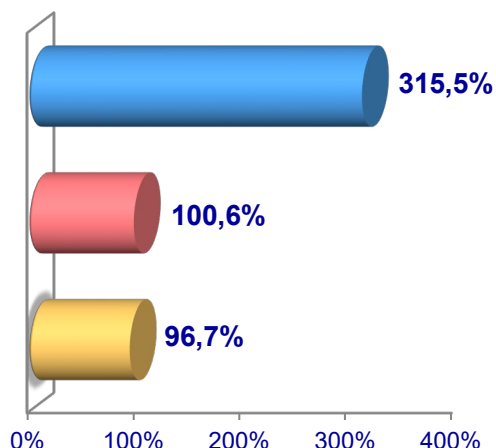


Sut

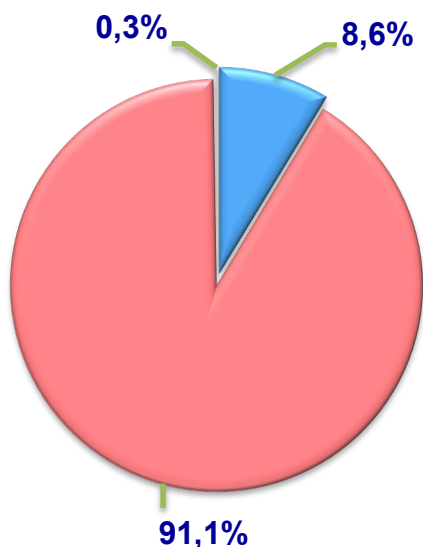
Hajmi, ming tn.



O'sish sur'ati



Ishlab chiqarilgan mahsulotning xo'jalik toifalari bo'yicha taqsimlanishi



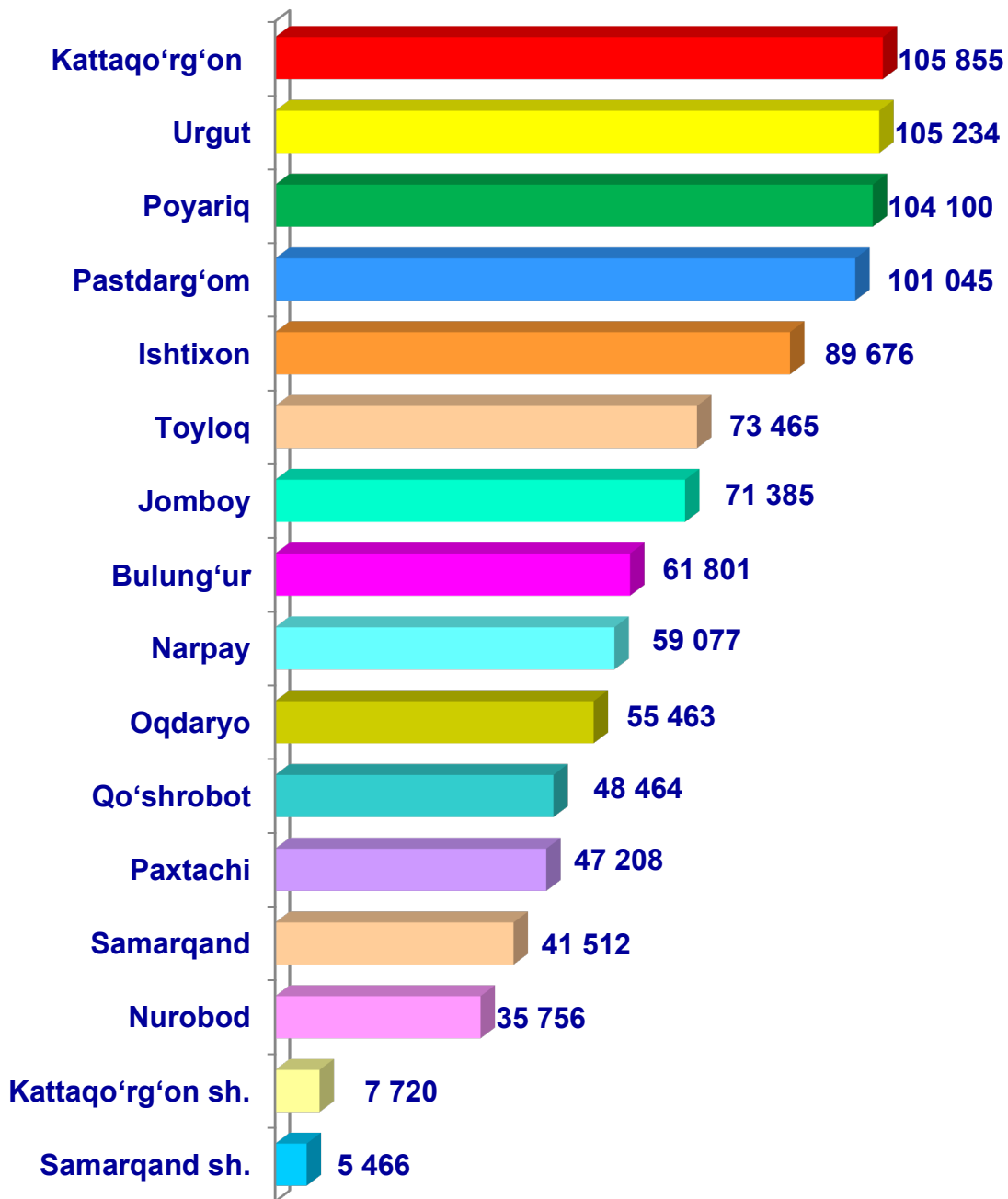
- Fermer xo'jaliklari
- Dehqon (shaxsiy yordamchi) xo'jaliklari
- Qishloq xo'jaligi faoliyatini amalga oshiruvchi tashkilotlar



2022- yilning yanvar-sentabr oylarida barcha toifadagi xo'jaliklar tomonidan 1008,9 ming tonna sut (2021- yilning yanvar-sentabriga nisbatan 0,4 %ga ko'p) yetishtirildi. Sut yetishtirish ko'rsatkichlarini xo'jalik toifalari bo'yicha tahlil qilinganda, sut yetishtirish umumiy hajmidan 91,1 %i dehqon (shaxsiy yordamchi) xo'jaliklari hissasiga to'g'ri kelishini ko'rsatmoqda.

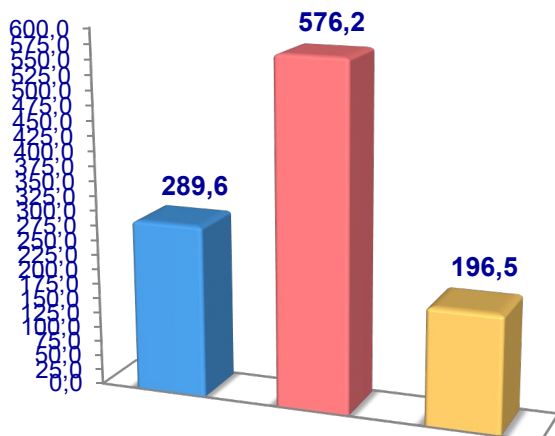


**Samarqand viloyati bo'yicha
ishlab chiqarilgan
sut hajmi, tonna**

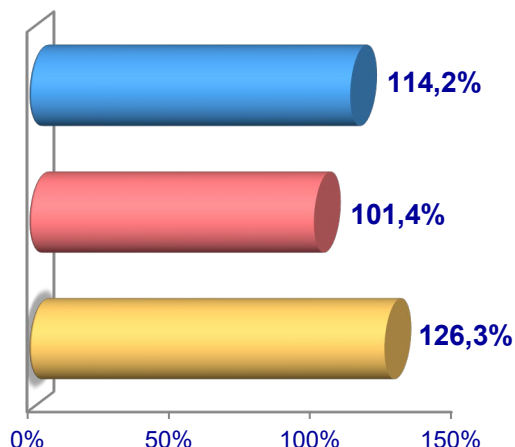


Tuxum

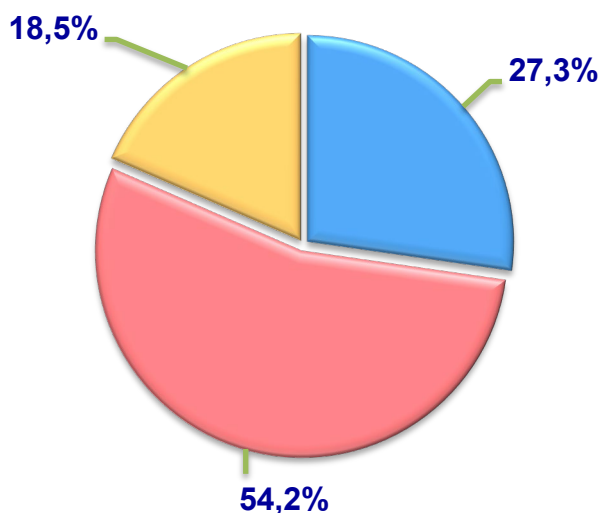
Hajmi, mln. dona



O'sish sur'ati



Ishlab chiqarilgan mahsulotning xo'jalik toifalari bo'yicha taqsimlanishi



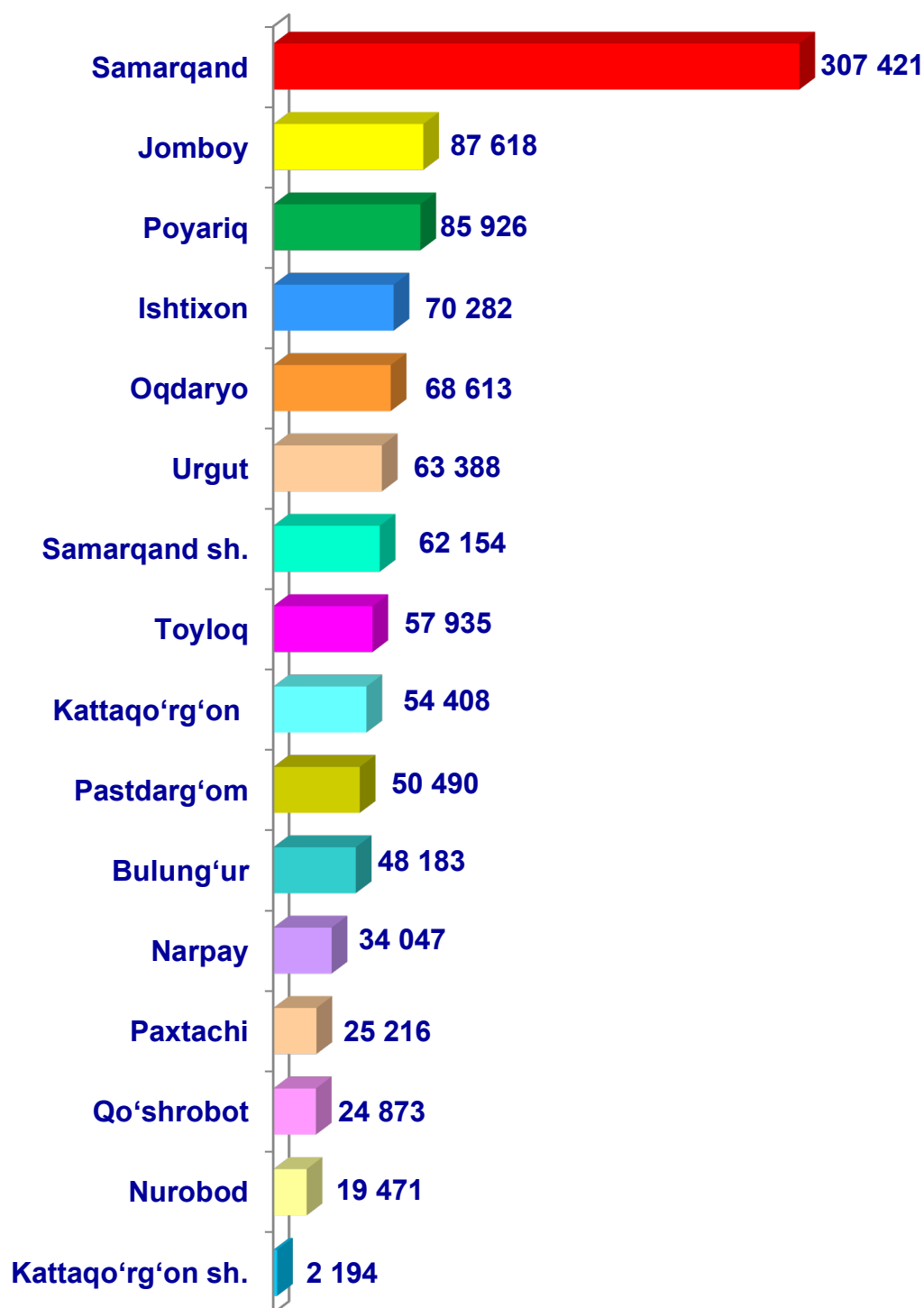
- **Fermer xo'jaliklari**
- **Dehqon (shaxsiy yordamchi) xo'jaliklari**
- **Qishloq xo'jaligi faoliyatini amalga oshiruvchi tashkilotlar**



2022- yilning yanvar-sentabr oylarida barcha toifadagi xo'jaliklar tomonidan 1062,2 mln. dona tuxum (2021- yilning yanvar-sentabriga nisbatan 6,4%ga ko'p) yetishtirildi. Tuxum yetishtirish ko'rsatkichlari xo'jalik toifalari bo'yicha tahlil etilganda, tuxum yetishtirish umumiy hajmidan 54,2 % dehqon (shaxsiy yordamchi) xo'jaliklari faoliyatini amalga oshiruvchi tashkilotlar hissasiga to'g'ri keldi.

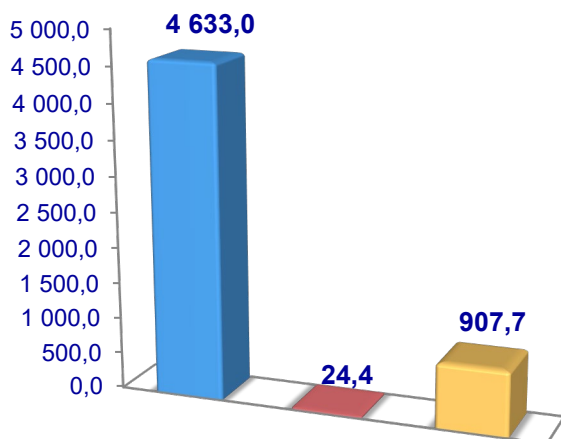


Samarqand viloyati bo'yicha
olingan **tuxum**
hajmi, ming dona

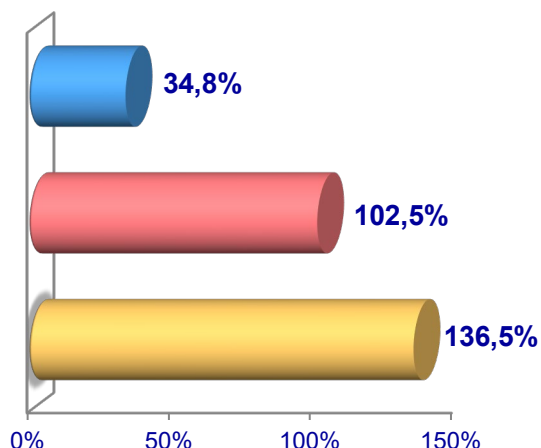


Baliq

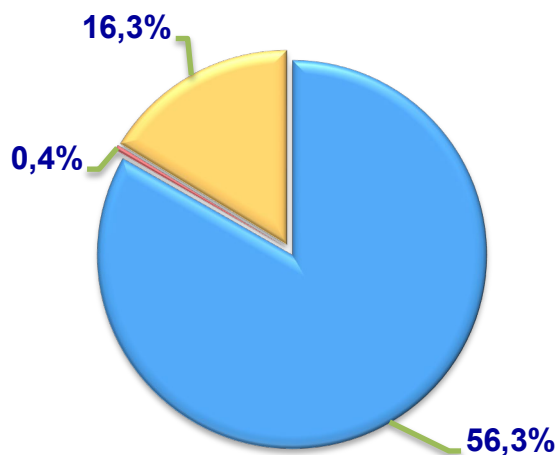
Hajmi, tonna



O'sish sur'ati



Ishlab chiqarilgan
mahsulotning xo'jalik toifalari
bo'yicha taqsimlanishi



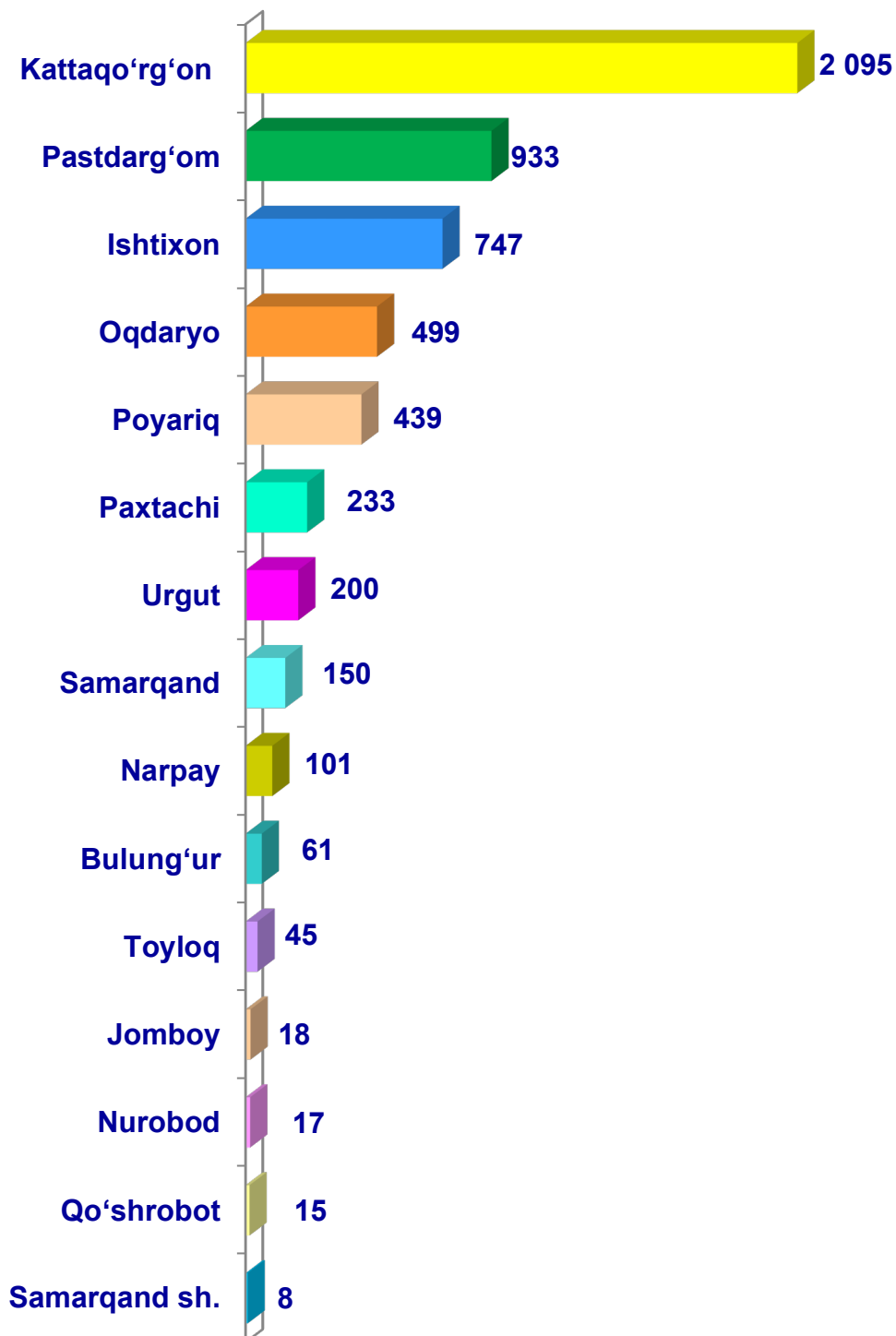
- Fermer xo'jaliklari
- Dehqon (shaxsiy yordamchi) xo'jaliklari
- Qishloq xo'jaligi faoliyatini amalga oshiruvchi tashkilotlar



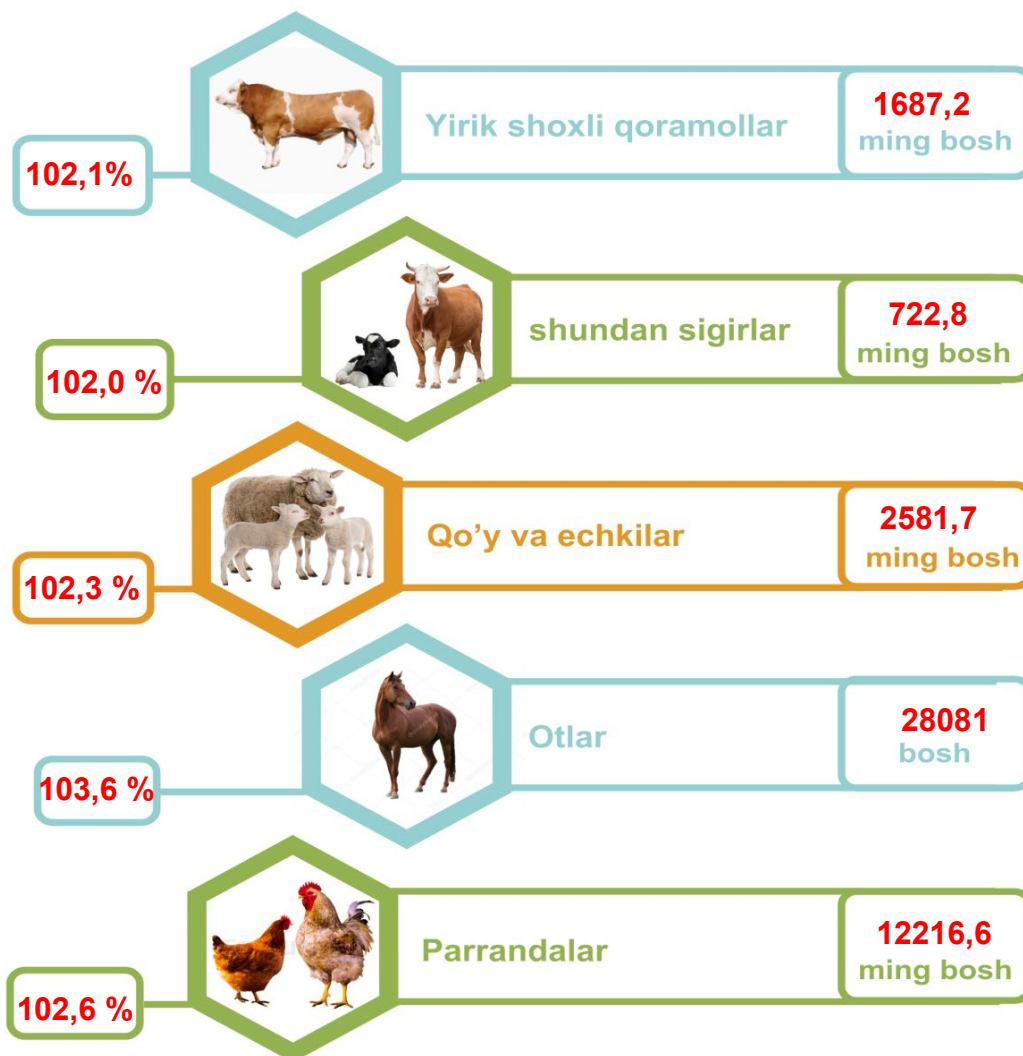
2022- yilning yanvar-sentabr oylarida barcha toifadagi xo'jaliklar tomonidan 5565,1 tonna (2021- yilning yanvar-sentabriga nisbatan 60,4 %ga ko'p) baliq ovlandi. Ovlangan baliqlar xo'jalik toifalari bo'yicha tahlil qilinganda, ovlangan baliq umumiy hajmidan 56,3 % fermer xo'jaliklari hissasiga to'g'ri kelganini ta'kidlash lozim.



**Samarqand viloyati bo'yicha
ovlangan baliq
hajmi, tonna**



Chorva mollari va parrandalar bosh soni hamda o‘shish sur‘ati,



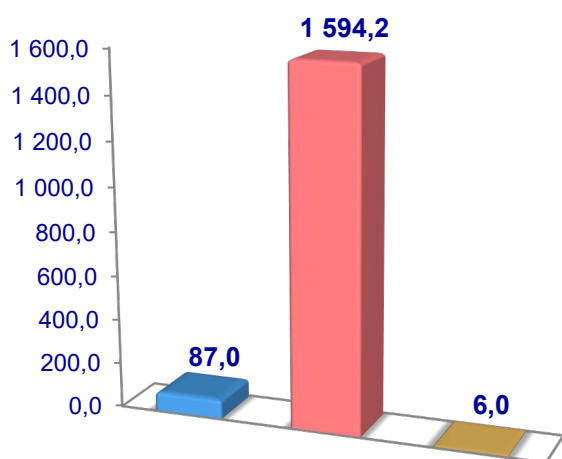
2022- yining 1-oktabr holatiga ko‘ra, yirik shoxli qoramollar bosh soni to‘g‘risidagi ma‘lumotlarni xo‘jalik toifalari bo‘yicha tahlil qilar ekanmiz, yirik shoxli qoramollarning 5,2 % fermer xo‘jaliklari hissasiga, 94,5 % dehqon (shaxsiy yordamchi) xo‘jaliklariga, 0,3 % qishloq xo‘jaligi faoliyatini amalga oshiruvchi tashkilotlarga to‘g‘ri kelishini qayd etib o‘tish lozim, shunga mos ravishda qo‘y va echkilarning umumiy sonidan 7,9 % fermer xo‘jaliklariga, 87,6 % dehqon (shaxsiy yordamchi) xo‘jaliklariga, 4,5 % qishloq xo‘jaligi faoliyatini amalga oshiruvchi tashkilotlarga to‘g‘ri keladi, otlar umumiy sonidan 14,9 % fermer xo‘jaliklariga, 84,1 % dehqon (shaxsiy yordamchi) xo‘jaliklariga, 1,0 % qishloq xo‘jaligi faoliyatini amalga oshiruvchi tashkilotlarga to‘g‘ri keladi shuningdek, parrandalar umumiy sonidan 32,2 % fermer xo‘jaliklariga, 46,0 % dehqon (shaxsiy yordamchi) xo‘jaliklariga, 21,8 % qishloq xo‘jaligi faoliyatini amalga oshiruvchi tashkilotlarga to‘g‘ri keladi.

2022- yilning 1-oktabr holatiga ko'ra, yirik shoxli qoramollarning umumiy bosh soni 1687,2 ming taga yetdi.

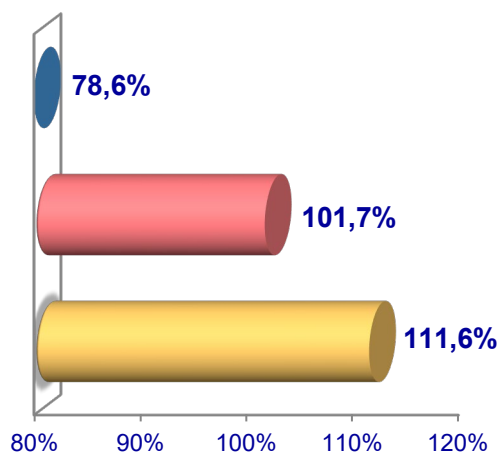
2022- yilning mos davri bilan solishtirilganda, barcha toifadagi xo'jaliklarda yirik shoxli qoramollar bosh soni 34,5 ming taga (2,1 %) ko'paydi.

Yirik shoxli qoramollar

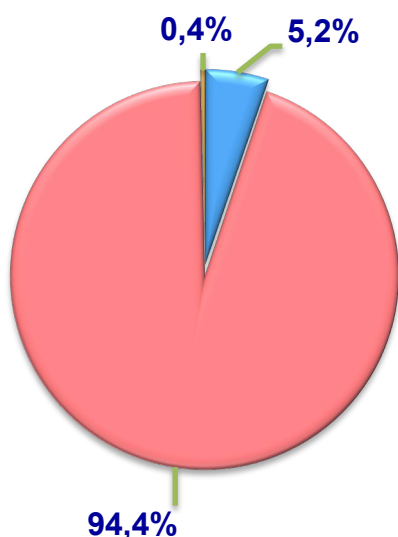
Soni, ming bosh



O'sish sur'ati



**Bosh soning
xo'jalik toifalari
bo'yicha taqsimlanishi**



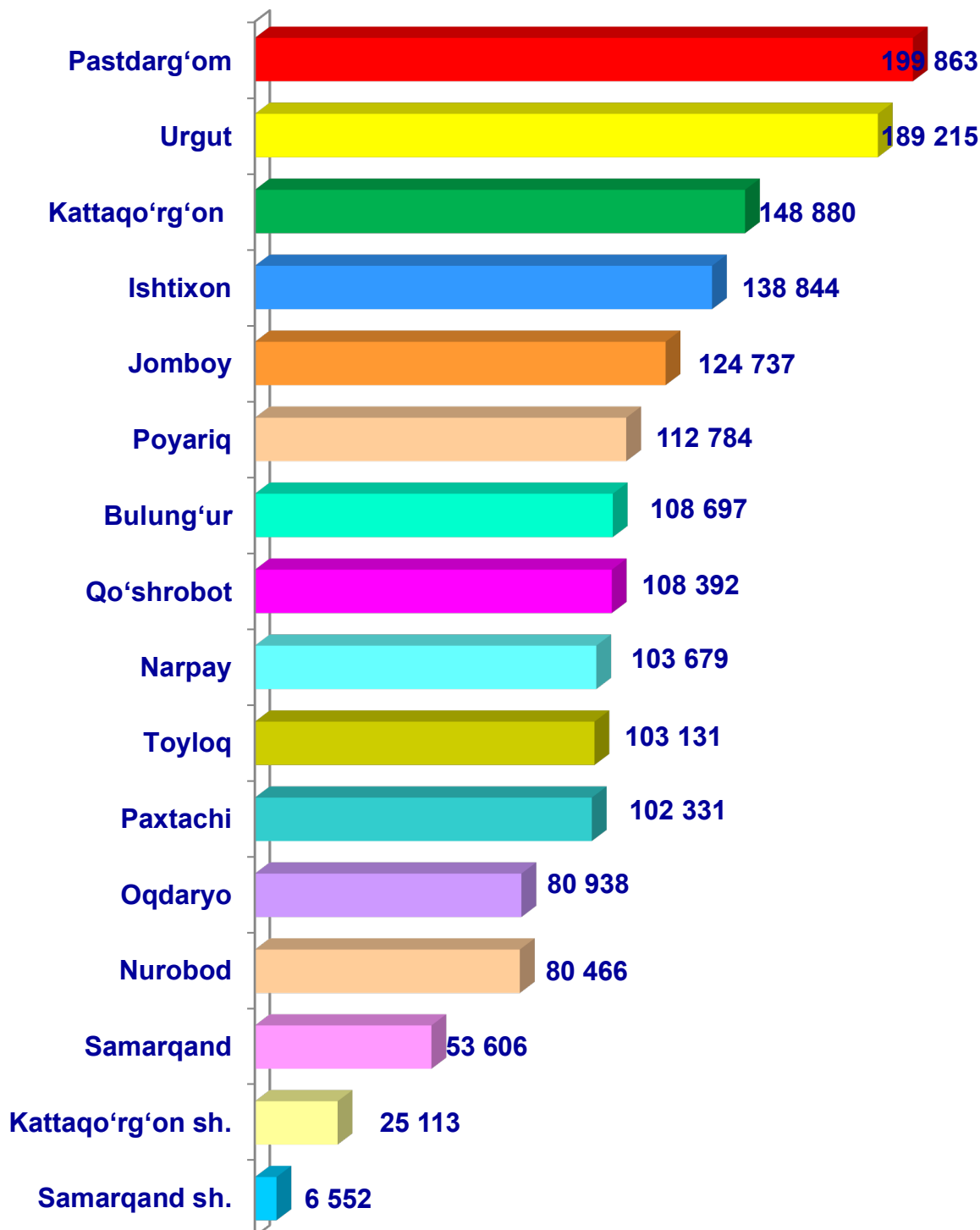
- **Fermer xo'jaliklari**
- **Dehqon (shaxsiy yordamchi) xo'jaliklari**
- **Qishloq xo'jaligi faoliyatini amalga oshiruvchi tashkilotlar**



2022- yilning 1-oktabr holatiga ko'ra, yirik shoxli qoramollar bosh soni to'g'risidagi ma'lumotlar xo'jalik toifalari bo'yicha tahlil etilganda, jami yirik shoxli qoramollarning 94,5 % dehqon (shaxsiy yordamchi) xo'jaliklariga to'g'ri kelishi kuzatildi.



Samarqand viloyati
bo'yicha **yirik shoxli**
qoramollarning umumiy
bosh soni, bosh

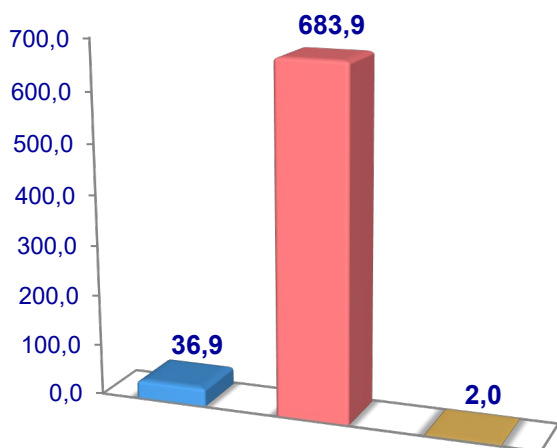


2022- yilning 1-oktabr holatiga ko'ra, sigirlarning umumiy bosh soni 722,8 ming taga yetdi.

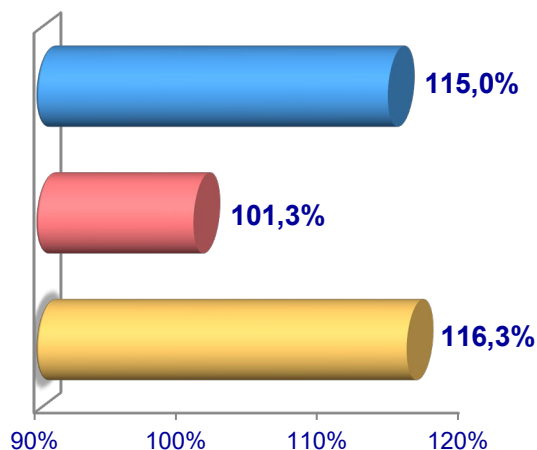
2021- yilning mos davri bilan solishtirilganda, barcha toifadagi xo'jaliklarda sigirlar bosh soni 14,0 ming taga (2,0 %) ko'paydi.

Sigirlar

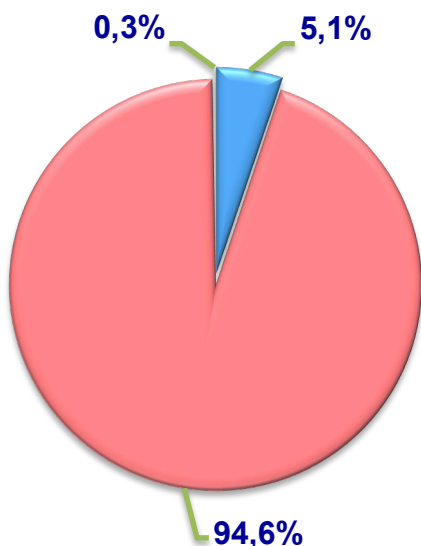
Soni, ming bosh



O'sish sur'ati



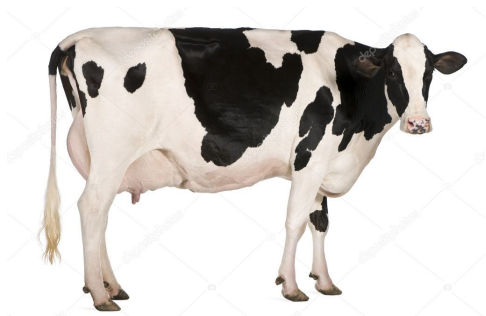
**Bosh soning
xo'jalik toifalari
bo'yicha taqsimlanishi**



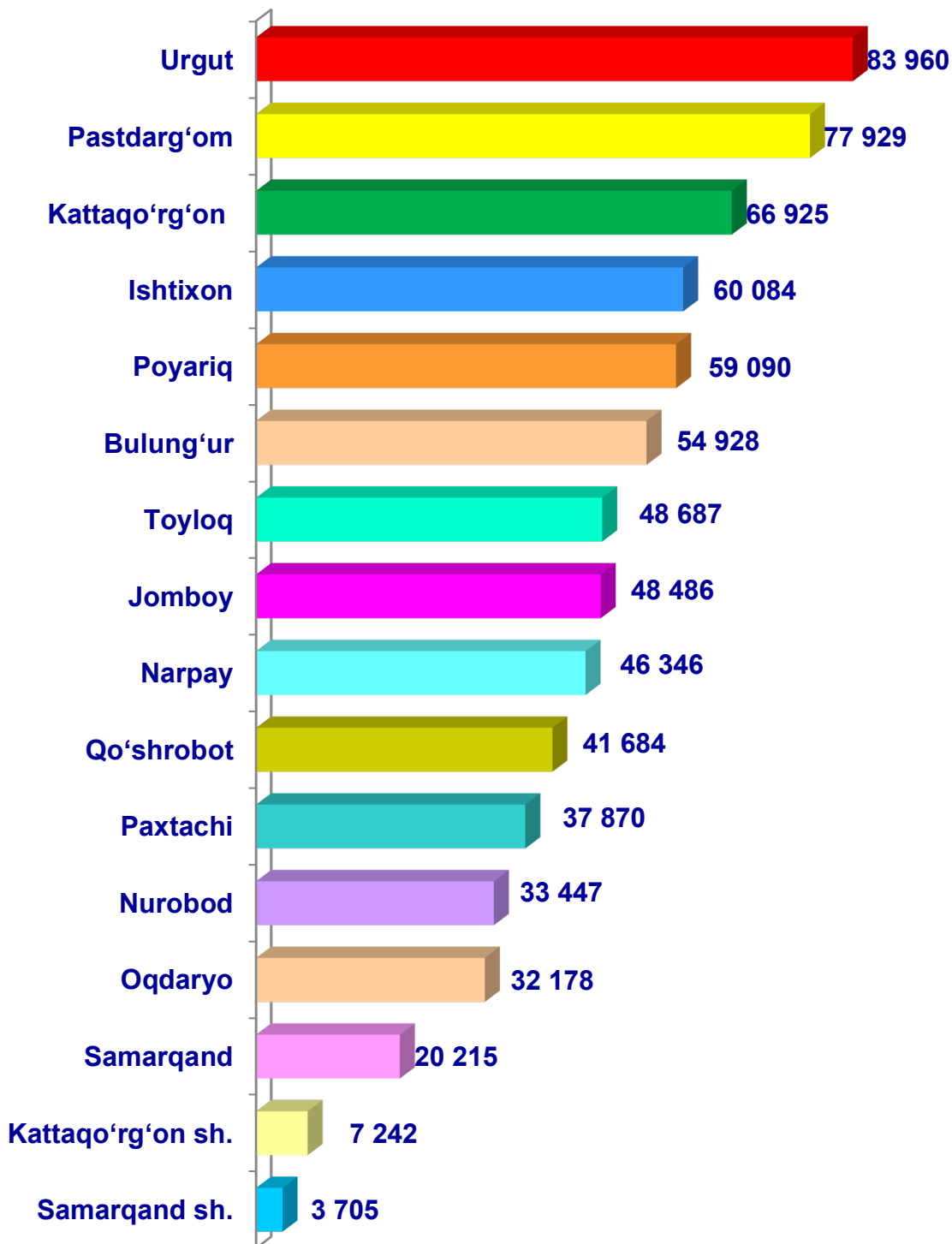
- Fermer xo'jaliklari
- Dehqon (shaxsiy yordamchi) xo'jaliklari
- Qishloq xo'jaligi faoliyatini amalga oshiruvchi tashkilotlar



2022- yilning 1-oktabr holatiga ko'ra, sigirlarning bosh soni to'g'risidagi ma'lumotlar xo'jalik toifalari bo'yicha tahlil etilganda, jami sigirlarning 94,6 % dehqon (shaxsiy yordamchi) xo'jaliklariga to'g'ri kelishi kuzatildi.



Samarqand viloyati
bo'yicha sigirlarning
umumiy bosh soni,
bosh

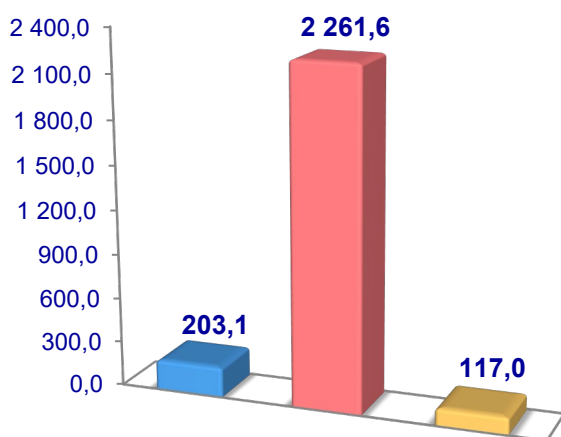


2022- yilning 1-oktabr holatiga ko'ra, qo'y va echkilarning umumiy bosh soni 2581,7 ming taga yetdi.

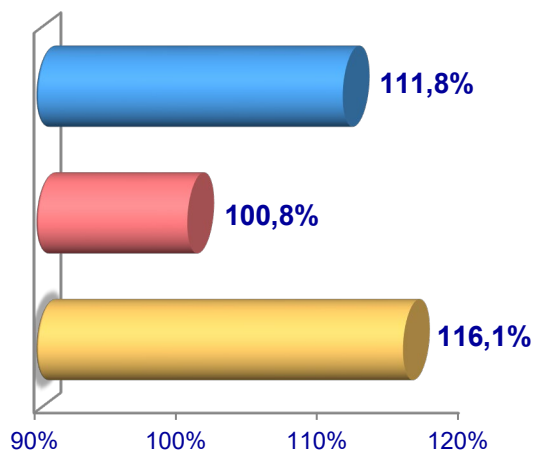
2021- yilning mos davri bilan solishtirilganda, barcha toifadagi xo'jaliklarda qo'y va echkilar bosh soni 59,1 ming taga (2,3 %) ko'paydi.

Qo'y va echkilar

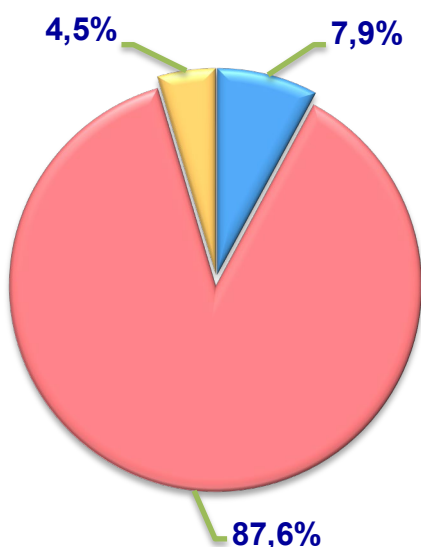
Soni, ming bosh



O'sish sur'ati



**Bosh soning
xo'jalik toifalari
bo'yicha taqsimlanishi**



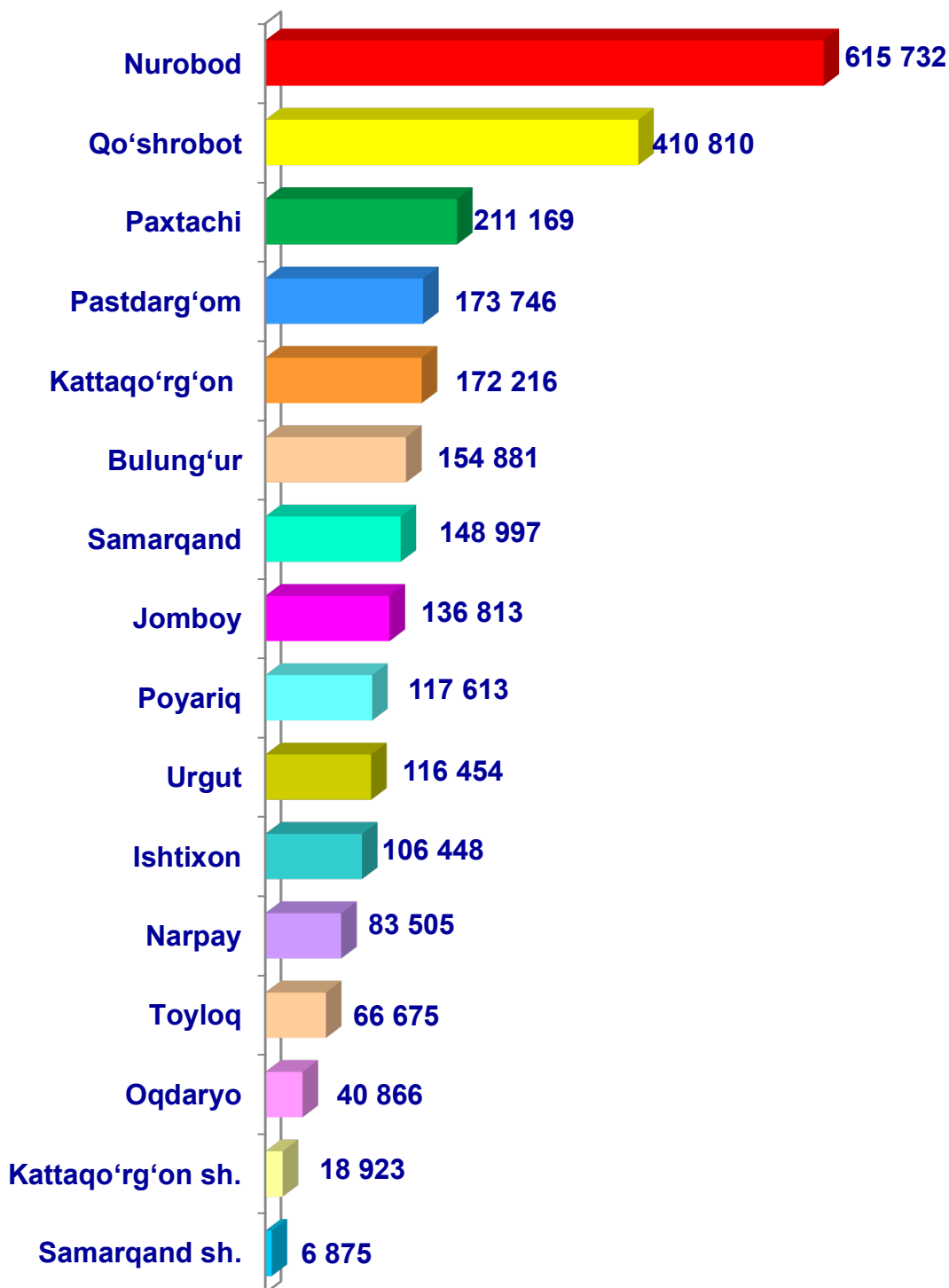
- **Fermer xo'jaliklari**
- **Dehqon (shaxsiy yordamchi) xo'jaliklari**
- **Qishloq xo'jaligi faoliyatini amalga oshiruvchi tashkilotlar**



2022- yilning 1-oktabr holatiga ko'ra, qo'y va echkilarning bosh soni to'g'risidagi ma'lumotlar xo'jalik toifalari bo'yicha tahlil etilganda, jami qo'y va echkilarning 87,6 % dehqon (shaxsiy yordamchi) xo'jaliklariga to'g'ri kelishi kuzatildi.



**Samarqand viloyati bo'yicha
qo'y va echkilarning
umumiy bosh soni,
bosh**

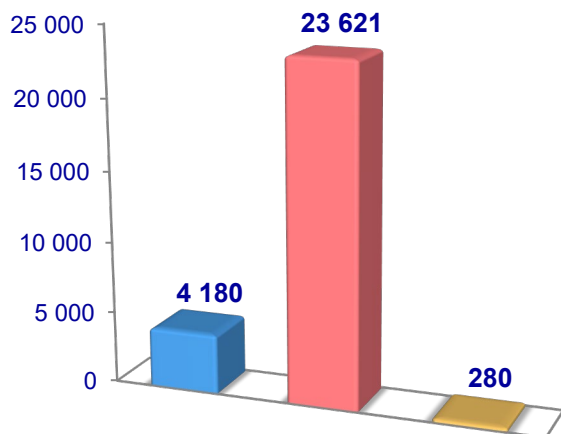


2022- yilning 1-oktabr holatiga ko'ra, otlarning umumiy bosh soni 28081 taga yetdi.

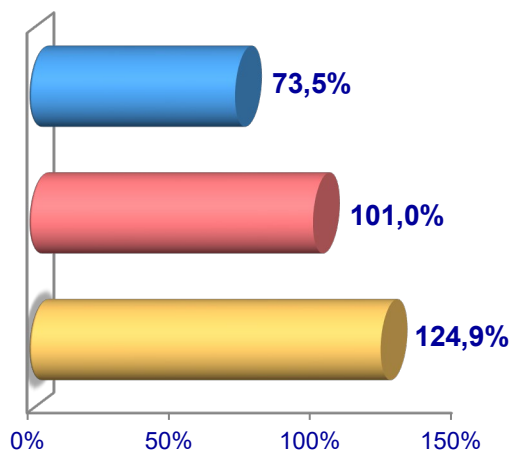
2021- yilning mos davri bilan solishtirilganda, barcha toifadagi xo'jaliklarda otlar bosh soni 973 taga (3,6 %) ko'paydi.

Otlar

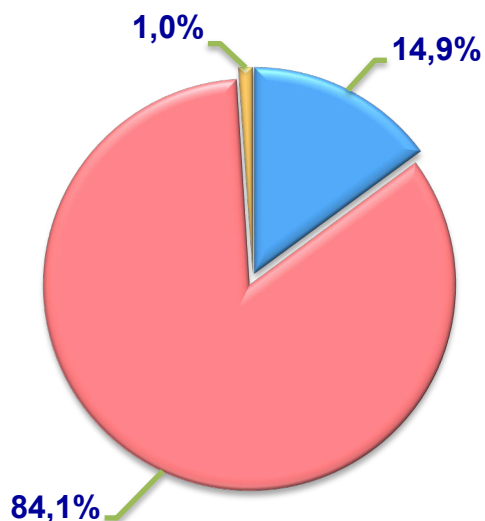
Soni, bosh



O'sish sur'ati



**Bosh soning
xo'jalik toifalari
bo'yicha taqsimlanishi**



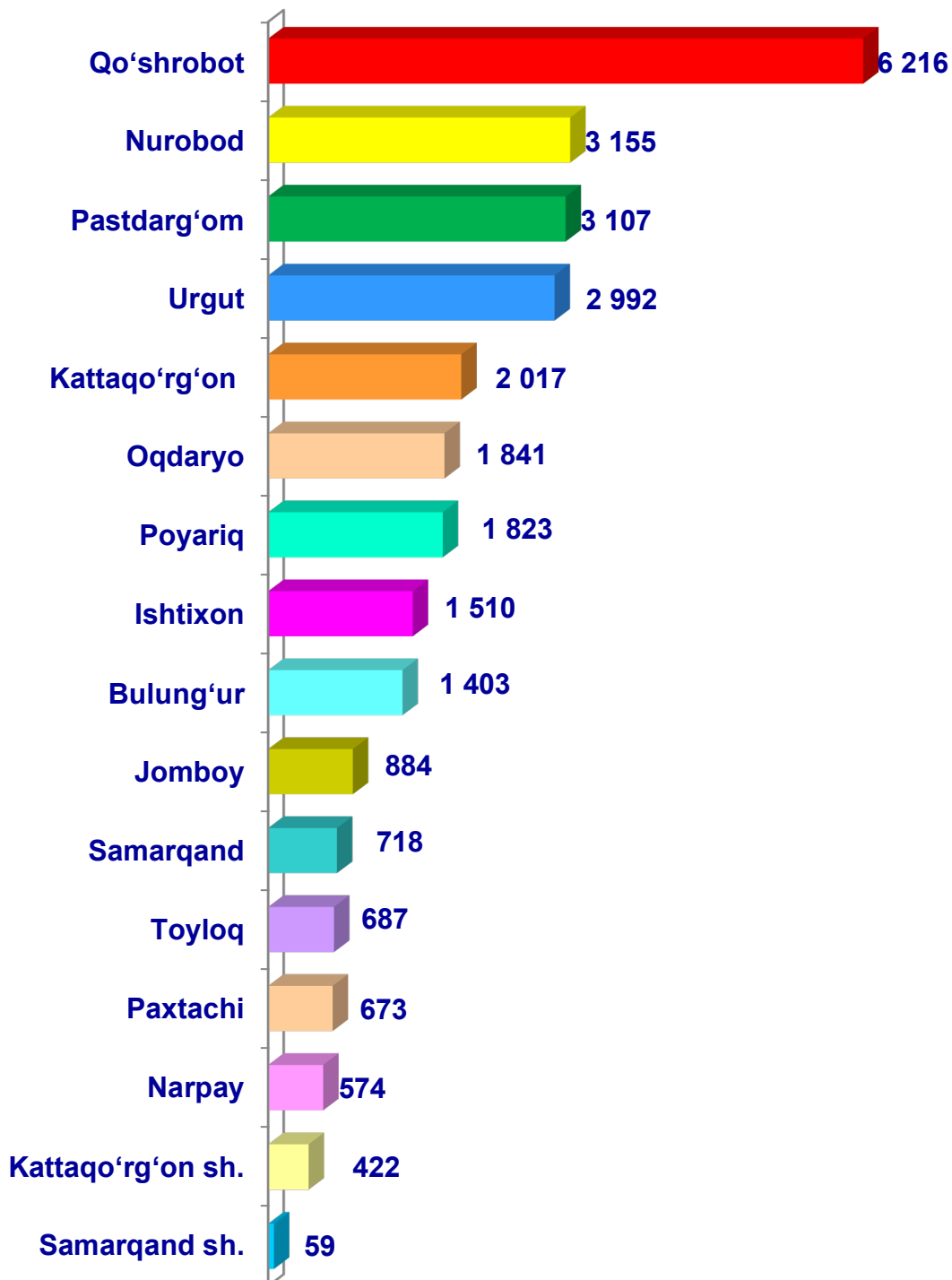
- **Fermer xo'jaliklari**
- **Dehqon (shaxsiy yordamchi) xo'jaliklari**
- **Qishloq xo'jaligi faoliyatini amalga oshiruvchi tashkilotlar**



2022- yilning 1-oktabr holatiga ko'ra, otlarning bosh soni to'g'risidagi ma'lumotlar xo'jalik toifalari bo'yicha tahlil etilganda, jami otlarning 84,1 % dehqon (shaxsiy yordamchi) xo'jaliklariga to'g'ri kelishi kuzatildi.



Samarqand viloyati
bo'yicha **otlarning**
umumiy bosh soni, bosh

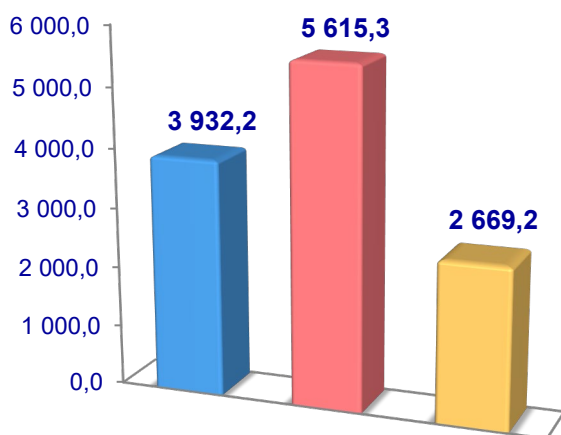


2022- yilning 1-oktabr holatiga ko'ra, parrandalarning umumiy bosh soni 12216,6 ming taga yetdi.

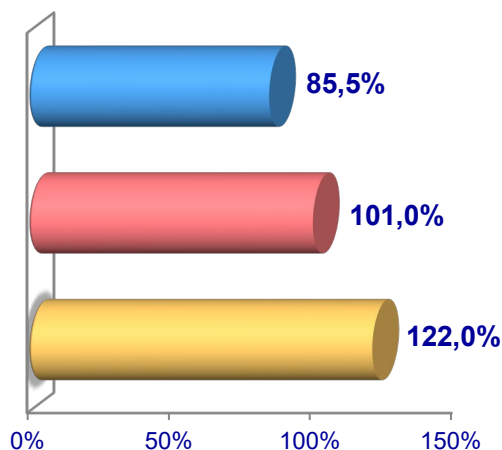
2021- yilning mos davri bilan solishtirilganda, barcha toifadagi xo'jaliklarda parrandalar bosh soni 310,7 ming taga (2,6 %) ko'p.

Parrandalar

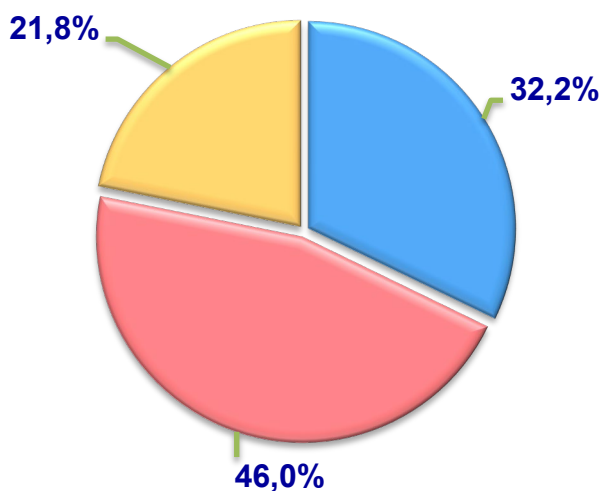
Soni, ming bosh



O'sish sur'ati



**Bosh soning
xo'jalik toifalari
bo'yicha taqsimlanishi**



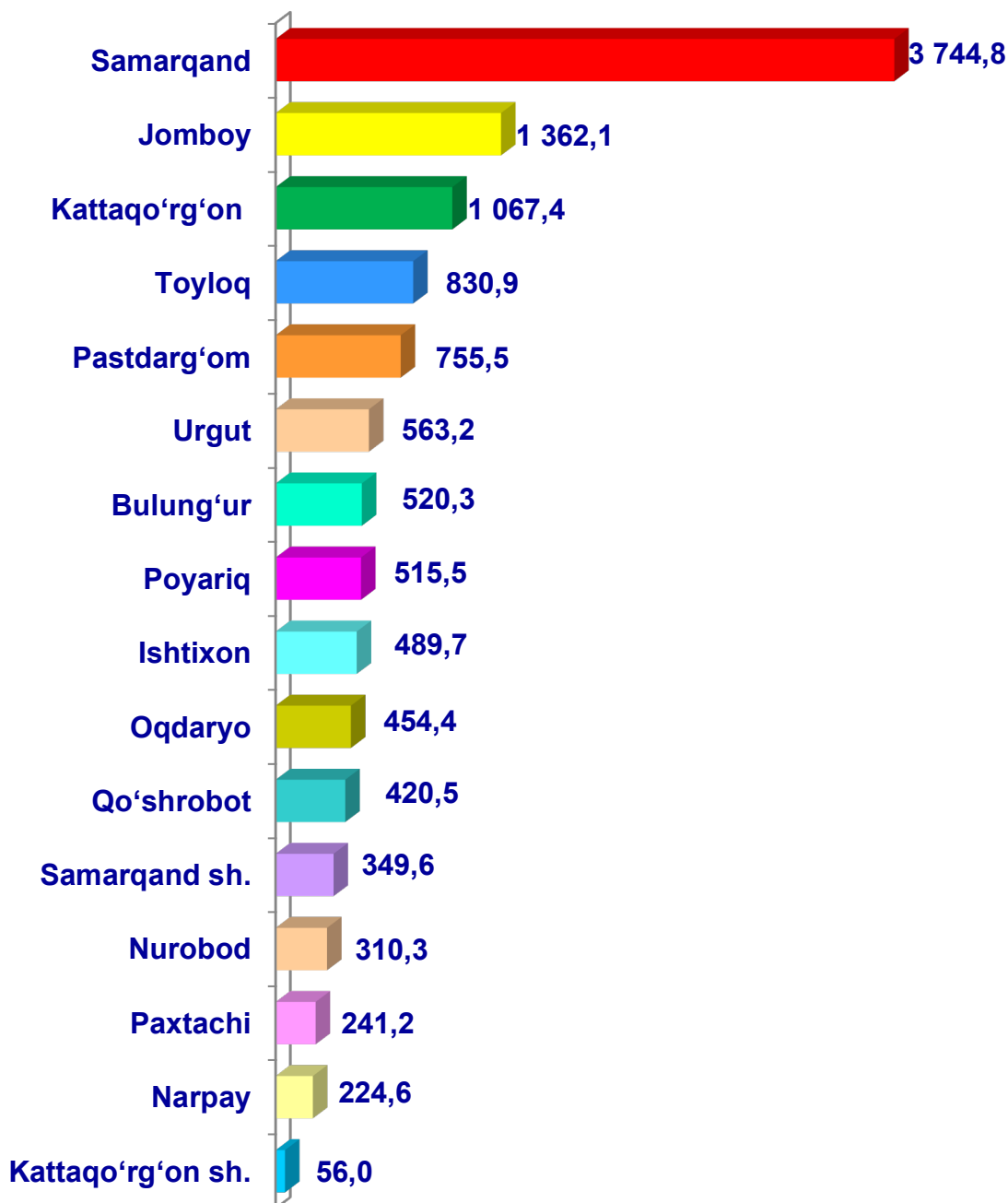
- **Fermer xo'jaliklari**
- **Dehqon (shaxsiy yordamchi) xo'jaliklari**
- **Qishloq xo'jaligi faoliyatini amalga oshiruvchi tashkilotlar**



2022- yilning 1-oktabr holatiga ko'ra, parrandalarning soni to'g'risidagi ma'lumotlar xo'jalik toifalari bo'yicha tahlil etilganda, jami parrandalarning 46,0 % dehqon (shaxsiy yordamchi) xo'jaliklariga to'g'ri kelishi kuzatildi.



Samarqand viloyati bo'yicha
parrandalarning
umumiy bosh soni,
ming bosh



Qishloq xo'jaligi va ekologiya
statistikasi bo'limi

• (66)-230-45-30
• (66)-235-22-01